

## Høringssvar, braklagte arealer.

Dette høringssvar vedrører regler for braklagte arealer, f.eks. braklagt efter grundbetalingsordningens krav GLM 8 eller efter ordningen biodiversitet og bæredygtighed.

Der henstilles til følgende ændring af reglerne for braklagte arealer:

**Brakarealer, der er slået inden 01.05, kan i perioden 01.05 – 31.07 slås, under forudsætning af, at slåning sker så tit, at bevoksningen holdes kort, i perioden fra 01.05 til slåning ophører.**

Begrundelsen for forslaget er:

At fremme *forskelligheden*, altså *diversiteten*, generelt, ved at skabe flere typer brak.

**At fremme artsrigdom og artshyppighed for agerlandets vilde faunaarter.**

At fremme artsrigdom og artshyppighed for flora i agerlandet.

At fremme artsrigdom og artshyppighed for agerlandets insektliv, herunder bestøvere.

At begrænse spredning af særligt generende ukrudt: tidsel, engbrandbæger og skræppe, primært af hensyn til ressourceøkonomiske og driftsøkonomiske forhold for især økologiske bedrifter og hestehold, men også for konventionel drift.

At bidrage til at begrænse behovet for pesticidanvendelse.

At bidrage til at begrænse behovet for jordbehandling.

At bidrage til at begrænse behovet for omlægning af græsmarker.

## Uddybende forklaring / redegørelse

For begge ordninger (GLM 8 og ordningen biodiversitet og bæredygtighed) gælder, at der er forbud mod aktiviteter, herunder slåning af braklagte arealer, gældende i perioden 01.05 – 31.07 (den såkaldte "forbudsperiode") (UDKAST TIL Bekendtgørelse om tilskud til biodiversitet og bæredygtighed for 2023, §9).

Slåning af braklagte arealer i perioden 01.05 – 31.07 kan i en række tilfælde være en god løsning, og en langt bedre løsning end at undlade slåning, fordi slåning bidrager med flere væsentlige goder. I tidligere / historiske regler for slåning af brak, har der været en regel om, at brak kan slås i "forbudsperioden" på betingelse af, at arealet i hele perioden holdes kort. Denne regel bør videreføres. Der foreslås følgende formulering af bekendtgørelsernes tekst: "**Brakarealer, der er slået inden 01.05, kan i perioden 01.05 – 31.07 slås, under forudsætning af, at slåning sker så tit, at bevoksningen holdes kort, i perioden fra 01.05 til slåning ophører**".

Slåningsforbuddet i perioden 01.05 – 31.07 må lægges til grund at være begrundet med risikoen for skader på jordrugende fugles reder og yngel, skader på harekillinger, rålam m.v.

En formulering som foreslået vil sikre, at der fra slåningen inden 01.05 og fremad ikke kan opstå forhold (slåning af høj bevoksning), som kan medføre ødelæggelse af jordrugende fugles reder og yngel, skader på rålam eller andre skader på faunaen.

Erfaring (evidens) fra 90'ernes braklægning (og en større skriftlig afhandling med baggrund i feltstudier under mit agronomstudie 😊) viser, at der over en forholdsvis kort årrække på bedre jorder (Østjylland og øerne m.v.) typisk sker en succession mod få kraftige og dominerende arter, når dyrkning af et areal ophører. Det er typisk arter som græsarten kvik, desuden tidsel, brændenælde, engbrandbæger, skræppe samt gederams, der kommer til at dominere, hyppigt som monokultur. Samtlige disse arter har til fælles, at de ikke er føde for planteædende arter – hverken fugle, hare eller hjortevildt vil æde nogen af disse grove arter.



Foto: Ekstensivt areal totalt domineret af tidsel.

Slåningsforbuddet medfører, at den yngel, der nu ikke bliver ødelagt af slåning, skal leve i bunden af en høj bevoksning af arter som nævnt herover. Det er desværre ikke en mulighed. Harekillinger samt ynglen af såvel hønsefugle som lærke, vibe og andre af agerlandets arter, går simpelthen til i den høje bevoksning, fordi solens varmende og tørrende stråler ikke kan nå ned til jorden. De dør af at være permanent våde uden mulighed for at tørre, hvorved de bliver kolde, og går til. Så kan det jo være helt ligegyldigt, at reden ikke bliver ødelagt, hvis ynglen ikke kan overleve på grund af fugt og kulde.



Foto: Mandshøje tidsler uden levemulighed for hønsefugles kyllinger, harekilling m.fl.



Foto: Mandshøje tidsler – og en enkelt agronom. Vurder selv tidslernes højde ud fra skyggen på min trøje op til min hage. Her kan ynglen af agerlandets truede arter ikke leve; her er mørkt, koldt og fugtigt. Det her er det modsatte af diversitet. Det er ensformighed.

Som en bonus for diversiteten vil hyppig og kort slåning fremme en række arter af urter, som trives med det regime som hyppig slåning udgør – det vil i princippet kunne udvikle sig som en græsplæne, der ikke behandles med ”plæne-rens”: masser af urter samt nogle græsarter. Der vil typisk være langt større diversitet end ved en høj bevoksning, idet en høj bevoksning hyppigst bliver overtaget af en af de ovennævnte dominerende arter.

I det kort slåede regime vil der typisk være blomstrende urter over hele vækstsæsonen (foråret, forsommeren, sommeren og eftersommeren til hen i det tidlige efterår), dels på grund af stor diversitet af urter med forskellig blomstringsperiode, dels fordi der typisk vil indfinde sig arter som kællingetand, sneglebælg og hvidkløver, som ved hyppig slåning bliver ved at blomstre fra tidligt

på sæsonen og vedvarende indtil efteråret. Dette vil være en stor fordel for insektlivet, herunder nektarsøgende insekter og bestøvere, i kontrast til disse arters muligheder i en monokultur af en dominerende art, med en kortere og afgrænset blomstringsperiode. Hvor den dominerende art bliver kvik, er der slet ikke basis for et insektliv, da der ikke er knyttet insekter til kvik.

Ved Plantekongres 2012 havde jeg som indlægsholder på et andet tema mulighed for at overvære andre indlæg, og hørte et indlæg om agerlandets vilde arter. Her indledte Dansk Ornitologisk Forenings fagspecialist Henrik Wejdling sit indlæg med at slå fast, at de to største trusler mod agerlandets vilde arter er intensivering og ekstensivering. Ekstensivering, fordi det, arterne har brug for, er lysåben "halvkultur" med sol tæt på jordniveau, altså kort bevoksning. Ved ekstensivering opstår typisk høj bevoksning, hvor bunden – der hvor ynglen opholder sig – er en kold og fugtig "ørken" uden levemuligheder, fordi der hverken er varme, tørremuligheder eller føde. Der er bl.a. heller ikke et rigt insektliv nede i bunden af en høj bevoksning, fordi insekterne også har brug for sol og varme. (korrekt citat tjekket hos Henrik Wejdling 12.01.2023).

### Fordelene ved kort slået bevoksning

Såvel bioordningen biodiversitet og bæredygtighed som det generelle GLM 8 krav har til formål at øge biodiversiteten. Øget *diversitet* = flere *forskellige* levemuligheder og flere *forskellige* arter. Dermed giver det sig selv, at hvis der både – hos nogle landbrugere – er arealer, der ikke slås i perioden 01.05 – 31.07, og der også – hos andre landbrugere – er arealer, der er holdt korte (ved hyppig slåning), så bliver der samlet set større *diversitet*, og så bliver der samlet set både levemuligheder for arter, der knytter sig til høj bevoksning (hvis nogen?), og samtidig også levemuligheder for arter, der har behov for lav bevoksning (lysåbent til jorden).

**Det skal understreges, at lav bevoksning er helt afgørende vigtigt for en lang række af agerlandets vilde arter, og det er rimeligt at antage, at netop manglen på kort bevoksning er en afgørende faktor i tilbagegangen for agerlandets vilde arter.**

Jeg har selv særdeles god erfaring med trivsel af agerlands arter på helt kortslåede arealer. Selvom man skulle tro, at al yngel blev dræbt af hyppig slåning, viser erfaring (evidens), at der er langt større bestand af f.eks. hare på arealer med permanent kort græs – samme arealtype som også vil favorisere bl.a. lærke og vibe.



Foto: 5 harer på kortslået areal. En art, som i det generelle agerland med intensiveret afgrødedyrkning og ekstensivering af øvrige arealer har det svært.

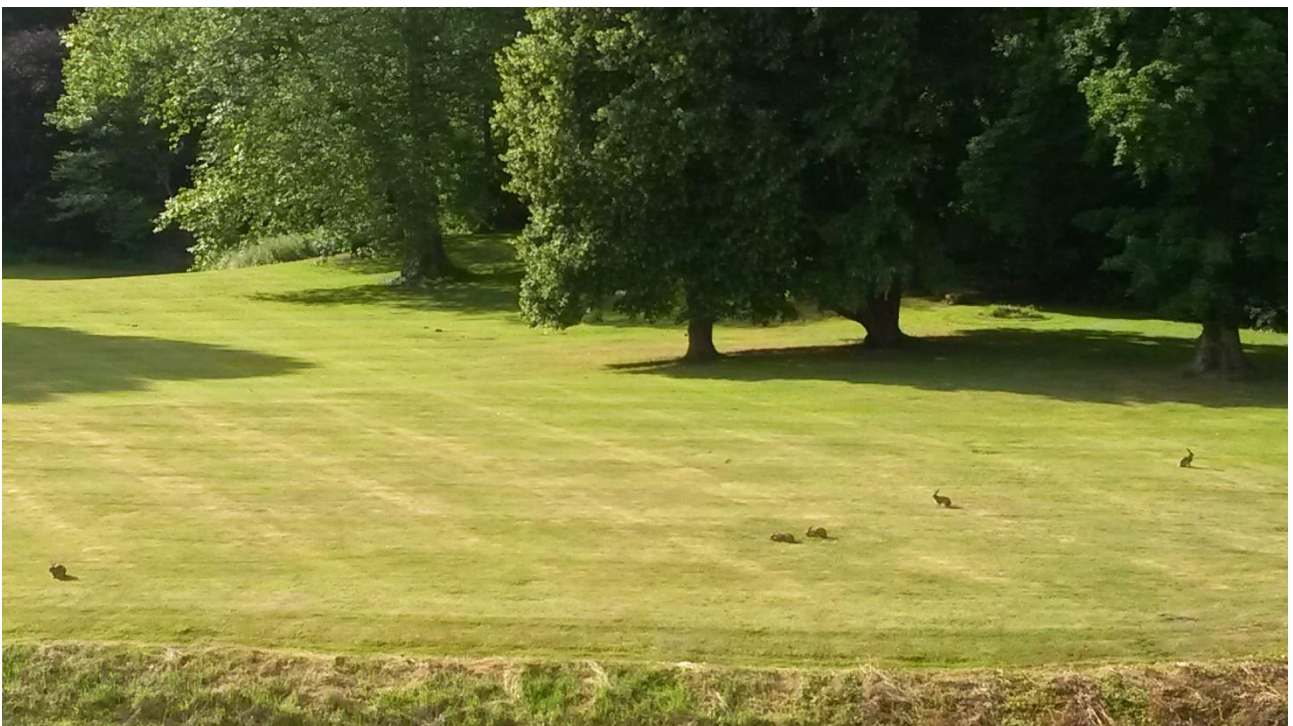


Foto: Her stortrives harerne – det her fotograferede, gentager sig hvert eneste år. Giv os muligheden for at lave det her på brakarealerne – til fordel for agerlandets vilde arter i tilbagegang, men også til fordel for et væld af urter og insekter.

Ved slåningsforbud i perioden 01.05 – 31.07 vil der fra braklagte arealer være udbredt frøspredning fra især tidsel og engbrandbæger. Begge arter har frøsætning og frøspredning umiddelbart før slåning er tilladt. Begge har lette, fnugformede frø, der med vinden spredes vidt omkring og over store afstande og i store mængder fra brakmarker. Der sker desuden en uhensigtsmæssig spredning af frø fra skræppe, typisk til længere liggende græsmarker. Spredning af skræppefrø sker med traktorer og slåmaskiner, idet frøene netop er modne når slåning bliver tilladt (01.08.), og idet frøene lægger sig i titusindvis på traktor og slåmaskine og flyttes til græsmarker med maskinerne, hvor der typisk anvendes samme maskiner.



Foto: Ekstensiveret areal domineret af tidsel.

Jeg våger det ene øje og påstår, at tidsel er et af de allerstørste problemer i økologisk dyrkning, mest økonomisk og udbyttmæssigt tabsvoldende, vanskeligst at håndtere, mest ressourcekrævende, og samtidig mest produktivtetsnedsættende, fordi bekæmpelsesindsatsen bl.a. kan kræve sortbrak hvor jorden holdes sort en hel vækstsæson uden produktion.

I konventionel planteavl er tidsel ligeledes tabsvoldende, og kræver hyppigt en separat ukrudtsbekæmpelse alene rettet mod arten, da fremkomsten af tidsel som ukrudt sker senere end den øvrige ukrudtsbekæmpelse.

Frøspredning fra tidsel vil derfor øge behovet for pesticidbehandling, og evt. også øge behovet for (ellers uhensigtsmæssig) jordbehandling.



Foto: Frøspredning fra tidsel. De fnugformede frø spredde sig i store mængder med vinden over store afstande, til stor gene og ulempe for især økologisk produktion.

Det giver sig selv, at det er u hensigtsmæssigt med en betydelig frøspredning af tidsel, og at det er hensigtsmæssigt at forsøge at minimere frøspredningen. Dette sker bedst ved hyppig slåning i perioden inden frøsætning og frøspredning. Ventes der til 31.07., er skaden sket.

Jeg våger et øje mere, og påstår, at engbrandbæger er en af de mest frygtede, mest hadede og mest besværlige plantearter for hestehold. Engbrandbæger er giftig og dødelig for husdyr, og især heste er følsomme. Derfor bekæmpes engbrandbæger på alle arealer til afgræsning eller slæt til heste. Engbrandbæger spredde sig helt ligesom tidsel med fnugformede frø der flyver med vinden, meget villigt og voldsomt, og er samtidig vanskelig (=kræver stor indsats, herunder stor indsats af pesticider og eller stor lugeindsats) at bekæmpe. Engbrandbæger er derfor betydeligt tabsvoldende.





Foto: Ekstensiveret areal domineret af engbrandbæger. Forekomst og opformering af engbrandbæger på ekstensiverede arealer, og spredning derfra til bl.a. arealer med hestehold, er allerede et kæmpe problem. Kør ud i sommerlandet i juli og kig efter engbrandbæger og bliv chokeret. Engbrandbæger er meget dominerende, spreder sig meget og er meget tabsvoldende/generende.



Foto: Ekstensiveret areal helt domineret af den giftige engbrandbæger.

Det giver sig selv, at det er u hensigtsmæssigt med en betydelig frøspredning af engbrandbæger, og at det er hensigtsmæssigt at forsøge at minimere frøspredningen. Dette sker bedst ved hyppig slåning i hele sommerperioden inden frøsætning og frøspredning, altså før 31.07. Ventes der til 31.07., er skaden sket.

Skræppe er vanskelig at bekæmpe i græsmarker, og kan dels kræve en stor indsats med pesticider, og kan ligeledes medføre, at græsmarker alene på grund af udbredt forekomst af skræppe må lægges om, en omlægning der i øvrigt er u hensigtsmæssig.

Det giver sig selv, at det er u hensigtsmæssigt med en betydelig frøspredning af skræppe, og at det er hensigtsmæssigt at forsøge at minimere frøspredningen. Dette sker bedst ved hyppig slåning i perioden inden frøsætning og frøspredning, altså inden 31.07. Slåning 01.08 er for sent, så agerer traktor og slåmaskine frøspredere.

## Danmarks Jægerforbund

Jeg har 11.01.2023 drøftet muligheden for at holde brakarealer kort slåede med jagtfaglig chef Niels Søndergård, Danmarks Jægerforbund. Niels Søndergård udtrykker enighed i, at det vil være en fordel for biodiversitet, herunder agerlandets vilde arter, hvis reglerne giver mulighed for brakarealer, der holdes kort slåede. Niels Søndergård udtrykker, at det er under forudsætning af, at bevoksningen ikke er blevet så høj, inden slåning iværksættes, at jordrugende fugle, f.eks. hønsefugle, har etableret reder.

## Konklusion

Samlet er der vægtige grunde til at tillade slåning i perioden 01.05 – 31.07., både for biodiversitet, for agerlandets vilde arter, for urtefaunaen, for insektlivet, men også kulturtekniske grunde, med henblik på at modvirke spredning af uønskede dominerende ukrudtsarter, herunder til den økologiske produktion.

Venlig hilsen

Jan Hjeds

cand.agro

[hjeds@c.dk](mailto:hjeds@c.dk)

28801010