

JUNI 2015
NATURERHVERVSTYRELSEN

SUPPLERENDE MILJØVURDERING AF ÆNDRET LANDDISTRIKTSPROGRAM I DANMARK, 2016-2018

MILJØVURDERING

JUNI 2015
NATURERHVERVSTYRELSEN

SUPPLERENDE MILJØVURDERING AF ÆNDRET LANDDISTRIKTSPROGRAM I DANMARK, 2016-2018

MILJØVURDERING

PROJEKTNR. A067788
DOKUMENTNR. 2
VERSION 3.0
UDGIVELSESDATO 3. august 2015
UDARBEJDET ASTH/UKJ
KONTROLLERET UKJ/ASTH/SLA (version 3.0)
GODKENDT UKJ/ASTH/SLA (version 3.0)

INDHOLD

1	Ikke teknisk resume	7
2	Indledning	12
2.1	Lovgrundlag og proces for miljøvurdering	12
2.2	Tilgang og metode i miljøvurderingen	14
2.3	Vurderingskriterier, indikatorer og databehov	15
3	Indhold af det ændrede Landdistriktsprogram	18
4	Miljøstatus	20
4.1	0-alternativet	23
5	Vurderinger af indvirkninger på vedtagne miljømålsætninger	24
6	Sammenhæng mellem programmets prioriteter og indsatser og miljøpåvirkningerne	26
6.1	Vurdering af påvirkninger	26
7	Vurdering af indvirkninger	32
7.1	Biologisk mangfoldighed, flora og fauna	32
7.2	Befolkning og menneskers sundhed	35
7.3	Jord og arealanvendelse	35
7.4	Vand	36
7.5	Landskab	37
7.6	Klimatiske faktorer	38
7.7	Ressourcer og energi	39
7.8	Kumulative virkninger	39
7.9	Alternativer	40
7.10	Samlet konklusion	40

8 **Overvågning**

41

1 Ikke teknisk resume

Introduktion

Den tidligere regering har den 21. april 2015 indgået aftale med SF og Enhedslisten om udmøntning af det danske Landdistriktsprogram i perioden 2016-2018. Den nuværende regering har i juli 2015 foretaget en mindre justering af den planlagte indsats for 2016. Aftalen og justeringen heraf betyder, at der gennemføres en række ændringer i indsatsområder og støtterammer i Landdistriktsprogrammet for 2014-2020.

NaturErhvervstyrelsen har på baggrund af den indgåede politiske aftale udarbejdet udkast til et ændret Landdistriktsprogram. Ændringen af programmet betyder, at der skal tilvejebringes en ny miljøvurdering (denne rapport).

Ændring af Landdistriktsprogrammet

Det ændrede Landdistriktsprogram skal via støtteordninger og tilskud være med til at forbedre vilkårene for konkurrenceevnen for landbruget og hjælpe til med at opnå regeringens miljø-, klima- og naturbevaringsmålsætninger samt målsætninger for landdistriktsudvikling. Dette sker gennem initiativer, hvor der kan søges tilskud til aktiviteter, som ved enten fysiske ændringer eller andre aktiviteter kan være med til at forbedre landbrugets konkurrenceevne og/eller være med til at opnå regeringens øvrige målsætninger.

De væsentligste ændringer i Landdistriktsprogrammet for 2016-2018 er:

- › Tilførsel af 2,1 mia. kr. fra den direkte landbrugsstøtte (de såkaldte flexmidler)¹
- › Særlig økologisk investeringsstøtte til animalsk produktion (30 mio. kr. pr. år).
- › Der øremærkes 15 mio. kr. årligt til økologi under erhvervsudvikling.

¹ Medlemslandene har mulighed for at overføre op til 15% af den direkte landbrugsstøtte til landdistriktsudvikling. Regeringen har besluttet at overføre 5% i 2016, 6% i 2017 og 7% i 2018 til Landdistriktsprogrammet.

- › En ny støtte til økologisk udvikling, som skal fremme udviklingen og afsættningen af økologiske produkter (25 mio. kr. i perioden 2016-2018)
- › Støtte til fysiske anlæg på landbrugsjord inden for vandmiljøindsatsen (27 mio. kr. pr. år).
- › Færre midler til skovordningerne
 - › Sikring af Natura 2000-skov og bæredygtig skovdrift

Hertil kommer en række mindre justeringer af de eksisterende indsatsområder under de fire hovedområder. Af disse kan nævnes:

- › En forbedret støtte til sikring af Natura 2000-arealerne, herunder - som noget nyt - en styrkelse af Natura 2000-planlægningen.
- › Generelt er der for nogle af indsatsområderne gennemført en justering af udmøntningstakten af støttebeløbene, således at støtten indføres med større beløb i det første år for derefter at falde i de efterfølgende år.

Desuden er der ikke afsat midler i den politiske aftale for 2016-2018 til enkelte af de støtteordninger, der har været omfattet af Landdistriktsprogrammet i 2014-2015. Det gælder bl.a. Økologifremmeordningen og Natur- og miljøprojekter.

Endelig rummer det ændrede program en væsentlig forøgelse af puljen afsat til fremme af attraktive levevilkår og arbejdspladser i landdistrikterne.

Afgrænsning

Miljøvurderingen fokuserer på de mulige påvirkninger af de miljøfaktorer, som igennem en afgrænsning af vurderingen er blevet bedømt til at blive påvirket. Afgrænsningen af miljøfaktorer er beskrevet i en afgrænsningsrapport. Rapporten har været sendt i høring hos Naturstyrelsen². På denne baggrund er følgende miljøfaktorer blevet miljøvurderet:

- › Biologisk mangfoldighed, flora og fauna
- › Befolkningen
- › Jord og arealanvendelse
- › Vand
- › Klimatiske faktorer
- › Ressourcer og energi
- › Landskab
- › Kumulative virkninger.

² NaturErhvervstyrelsen, april 2015. Supplerende miljøvurdering af opdateret landdistriktsprogram i Danmark, 2016-2018. Afgrænsningsrapport.

Resultater

Det ændrede Landdistriktsprogram giver mulighed for aktiviteter og tiltag gennem tilskud til en række konkrete projekter og kan påvirke miljøtilstanden i forhold til, hvis programmet ikke blev gennemført. I forbindelse med aktiviteter, som støttes af tilskud, er det vurderet, at der samlet set kan komme væsentlige positive ændringer i miljøtilstanden.

Biologisk mangfoldighed, flora og fauna: Det eksisterende program indeholder initiativer, som kan have positiv indvirkning på biologisk mangfoldighed, flora og fauna. Her kan nævnes tilskud til økologisk produktion, vådområdeprojekter, etablering af skov, herunder sikring af Natura 2000-skov, og græsning eller høslæt³ samt tilskud til særlige levesteder til bilag IV-arter. Flere af aktiviteterne i det ændrede program, som der kan søges støtte til, vurderes at have positiv indvirkning på den biologiske mangfoldighed, flora og fauna. Dette kan bl.a. være til pleje af græs- og naturarealer, landskabs- og biotopforbedrende beplantninger (læhegn), mere sammenhængende natur og etablering af vådområder samt tilskud til økologisk produktion. Ydermere indføres der mulighed for forøget investeringsstøtte til fysiske anlæg i forbindelse med restaurering af hele ådale. Lokalt kan dette have væsentlig positiv indvirkning på den biologiske mangfoldighed, flora og fauna ved at skabe nye og bedre livsbetingelser for arterne.

Befolkning og menneskers sundhed: Det eksisterende program indeholder initiativer, som kan have positiv indvirkning på befolkning og menneskers sundhed, såsom bedre vilkår for friluftsliv og støtte til lokale aktionsgrupper (LAG), som skal gøre livsvilkår og arbejdspladser i landdistrikterne mere attraktive. Det ændrede program indeholder tilskud til fysiske anlæg i forbindelse med restaurering af hele ådale, som kan have positiv indvirkning på befolkningens mulighed for fritidsaktiviteter. Dette sker ved, at de rekreative muligheder forøges, og det biologiske udviklingspotentiale styrkes. I det omfang, dette også giver adgang for offentligheden til områderne, vil flere kunne anvende naturen end tidligere. Dette kan eksempelvis være lystfiskere, jægere, fugleinteresserede, motionsløbere, mountainbikere m.fl. Forøgelsen af midler til udvikling af attraktive levevilkår og arbejdspladser i landdistrikterne forventes at medføre en positiv indvirkning på menneskers levevilkår.

Jord og arealanvendelse: Det eksisterende program indeholder initiativer, som kan have indvirkning på arealanvendelsen ved mere bebyggelse og forbedret støtte til drift af skov samt støtte til skovrejsning. Det ændrede program indeholder tilskud til etablering af natur, rydning af uønsket opvækst i lysåbne skovarealer og forberedelse til afgræsning for at skabe sammenhængende naturområder og til-

³ I forhold til den planlagte indsats for Natura 2000 og skov ved den forrige regering er der sket en justering af beløbene fra den nye regering. I 2016 flyttes 5 mio. kr. fra hver af ordningerne "Sikring af Natura 2000 skov" og "Bæredygtig skov" til en ny læhegnsordning, der kun vil gælde i 2016. Det vurderes, at dette ikke ændrer væsentligt på de miljømæssige effekter for Natura 2000-interesserne, da der fortsat er afsat midler i 2016-2018 til en målrettet indsats for Natura 2000-skov. Dog betyder ændringen, at der flyttes mere målrettede midler mod Natura 2000 til en indsats i det åbne land, hvilket alt andet lige ikke har helt så stor positiv effekt på biodiversiteten.

skud at øge andelen af landbrugsjord, der dyrkes økologisk. Der kan endvidere søges støtte til fysiske anlæg på landbrugsjord i forbindelse med vandløbsrestaurering og etablering af minivådområder, som alle er tiltag, der i overvejende grad kan have væsentlig positiv indvirkning på jordbundsforhold og skabe en mere differentieret arealanvendelse. Der kan dog være tilfælde, hvor genslyngning af et årløb henover en fersk eng ikke vil medføre en positiv indvirkning på jordbundsforholdene.

Vand: Det eksisterende program indeholder initiativer, som kan have indvirkning på vand og vandressourcer, såsom reduktion af tilførsel af næringsstoffer (særligt N og P), styrkelse af skovrejsning og etablering af flere vådområder og støtte til økologisk produktion. Det ændrede program indeholder tilskud til etablering af minivådområder, fysiske anlæg på landbrugsjord i forbindelse med vandløbsrestaurering og vandbesparende foranstaltninger. Disse tiltag kan have positiv indvirkning på vandmiljøet gennem begrænsning af udledning af næringsstoffer (både kvælstof og fosfor) og bedre regenerationskapacitet for vandressourcen. I det ændrede program er der også afsat midler til et øget økologisk areal, som også har en positiv effekt på vandmiljøet. Lokalt kan udledningen af næringsstoffer til recipienten reduceres væsentligt afhængig af faktorer som opland, omfang og jordbund.

Landskab: Det eksisterende program indeholder flere initiativer, som kan have indvirkning på landskab herunder tilskud til bygninger, landskabs- og biotopforbedrende beplantninger (læhegn), vådområdeprojekter, tilskud til særlige levesteder til bilag IV-arter og tilskud til skovrejsning. Det ændrede program indeholder tilskud til rydning af arealer gennem græsning, mere robust og sammenhængende natur, restaurering af vandløb i hele ådale og minivådområder, som alle er tiltag, der kan have væsentlig indvirkning på landskabsoplevelsen. Afhængig af tiltagets omfang kan der være tale om væsentlige lokale ændringer i landskabet. Samlet set kan initiativerne i det ændrede program føre til en mere differentieret landskabsoplevelse. Det er en subjektiv vurdering, hvordan ændringerne opleves.

Klimatiske faktorer: Det eksisterende program indeholder initiativer, som kan have indvirkning på klimatiske faktorer såsom tilskud til skovrejsning og fremme af faciliteter til høslæt samt lagring og oparbejdning af biomasse fra landbruget, som skal anvendes til produktion af biobaserede produkter eller energiproduktion. Det ændrede program indeholder flere initiativer, som kan have positive indvirkninger på klimatiske faktorer. Det drejer sig bl.a. om vådlægning af lavbundsarealer, som kan være med til at reducere udledningen af CO₂. Ydermere er der mulighed for reduktion af risikoen for lokale oversvømmelser ved kraftige regnhændelser i særlige tilfælde. En sådan indsats kan aktiveres, såfremt behovet opstår. Vådlægning af lavbundsarealer kan være med til at tilbageholde vand under kraftige regnhændelser og derved mindske risikoen for oversvømmelser nedstrøms beliggende beboede områder.

Ressourcer og energi: Det eksisterende program indeholder initiativer, som kan have indvirkning på ressourcer og energi, såsom investeringer til fremme af høst, opbevaring og oparbejdning af biomasse fra landbruget. Disse initiativer kan have gavnlige effekter på miljøet, da produktion af biomasse kan føre til fortrængning i anvendelsen af fossile brændstoffer. I det ændrede program indføres en økologisk udviklingsindsats, som kan bidrage til at optimere udbyttet fra de økologiske brug.

Det ændrede program indeholder endvidere tiltag, som på længere sigt kan have væsentlig positiv indvirkning på energi- og vandforbruget gennem introduktion af støtte til energi- og vandbesparende teknologier i staldsystemer. Dette kan på sigt føre til væsentlige besparelser på forbruget af energi og vand i landbrugssektoren.

Kumulative virkninger: Det eksisterende program indeholder initiativer, som samlet set kan bevirke en reduktion af udledningen af CO₂. Det ændrede Landdistriktsprogram rummer muligheder for at yde tilskud til en række aktiviteter, som kan give anledning til kumulative virkninger på både den biologiske mangfoldighed, flora og fauna og differentiering af arealanvendelse og landskabsoplevelse. Overførslen af flexmidlerne fra den direkte landbrugsstøtte til landdistriktsmidlerne betyder, at der generelt er flere midler til rådighed til udviklingen af landdistrikterne og til skabelsen af mere attraktive levevilkår og nye arbejdspladser. Samtidig hermed styrkes indsatsen for udvikling i den økologiske produktion. Disse tiltag kan samlet set føre til en styrkelse af naturindholdet, nedbringe miljøbelastningen fra produktioner i landdistrikterne og skabe yderligere grundlag for arbejdspladser og attraktive levevilkår.

2 Indledning

Den tidligere regering har den 21. april 2015 indgået aftale med SF og Enhedslisten om en ændring af det i 2014 godkendte Landdistriktsprogram 2014-2020. Den nuværende regering har i juli 2015 foretaget en mindre justering af den planlagte indsats for 2016. Aftalen og justeringen heraf betyder, at der gennemføres en række ændringer i indsatsområder og støtterammer i Landdistriktsprogrammet for 2014-2020. NaturErhvervstyrelsen har på den baggrund udarbejdet et udkast til ændret Landdistriktsprogram for Danmark.

I forbindelse med ændringen af programmet har det være vurderet, hvorvidt ændringerne i programmet forudsatte udarbejdelse af en miljøvurdering. Det blev som følge af disse overvejelser besluttet at gennemføre en supplerende miljøvurdering af det ændrede program, bl.a. begrundet i regeringens beslutning om overførsel af midler fra den direkte landbrugsstøtte (de såkaldte flexmidler), som udgør et beløb på ca. 2,1 mia. kr. i perioden 2016-2020.

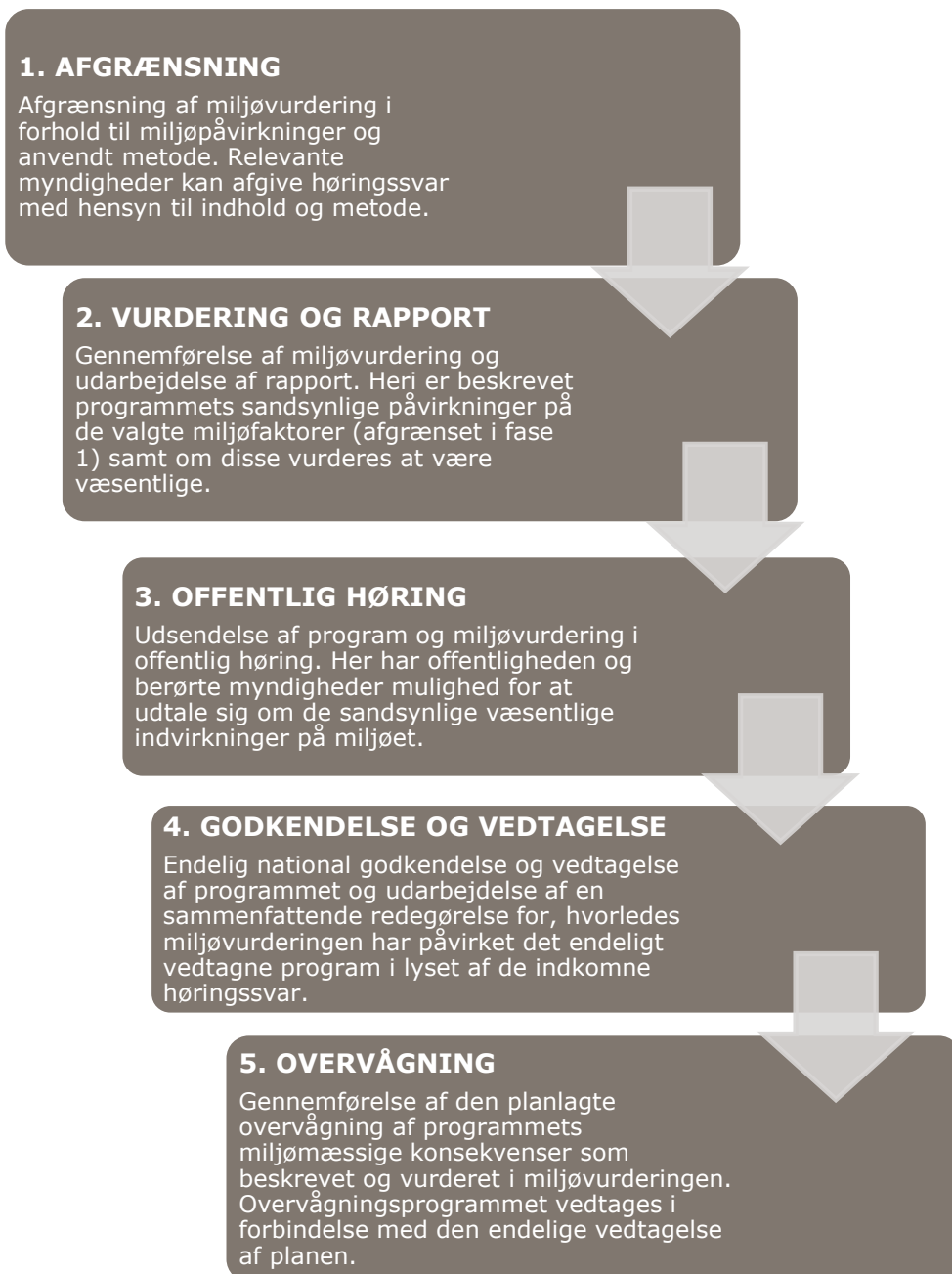
Det er udgangspunktet for miljøvurderingsprocessen, at miljøvurderingen af ændringen af Landdistriktsprogrammet skal ses i sammenhæng med den i 2014 udarbejdede miljøvurdering for Landdistriktsprogrammet. Det er således kun ændringerne i det ændrede Landdistriktsprogram, der miljøvurderes i dette dokument.

I et vist omfang er miljøvurderingen af det oprindelige Landdistriktsprogram inddraget i vurderingen af det ændrede program. Dette ses bl.a. i, at vurderingerne af indvirkningerne for det ændrede program, som er beskrevet i dokumentets kapitel 7 nedenfor, indledes med en kort beskrivelse af vurderingen af indvirkningerne på den enkelte miljøfaktor i det oprindelige program.

2.1 Lovgrundlag og proces for miljøvurdering

Forslaget til ændringen af Landdistriktsprogrammet er omfattet af kravet om miljøvurdering i Lov om miljøvurdering af planer og programmer. Ifølge lovens § 3, stk. 1, nr. 1, skal et programforslag miljøvurderes, såfremt programmet kan antages at indeholde rammer for fremtidige anlægstilladelser til projekter, der vurderes at kunne medføre en væsentlig indvirkning på miljøet.

Miljøvurderingen inddrager programforslagets overordnede mål og de påtænkte aktiviteter og initiativer, og miljøvurderingen tager samtidig højde for de begrænsninger i Landdistriktsprogrammets støttemuligheder, der er eksplicit beskrevet i programmet. Miljøvurderingen tager derimod ikke stilling til konkrete miljøpåvirkninger, som kan blive resultatet af en udmøntning af programmet i projekter. Der er heller ikke med denne miljøvurdering taget stilling til, hvorvidt de projekter, der kan opnå støtte fra det ændrede Landdistriktsprogram, er VVM-pligtige eller underlagt krav om anden godkendelse eller udarbejdelse af f.eks. lokalplan.



Figur 2.1 Miljøvurderingens fem trin.

2.2 Tilgang og metode i miljøvurderingen

Miljøvurderingen gennemføres som en vurdering af, hvorvidt og i hvilket omfang der forventes at være væsentlige indvirkninger på enkelte miljøfaktorer, som er identificeret i afgrænsningsrapporten. Nedenfor i afsnit 2.4 er kriterier og indikatorer, som er lagt til grund for miljøvurderingen, beskrevet.

I miljøvurderingen indgår tillige en vurdering af, hvorvidt programmet antages at fremme eller udgøre en hindring for realiseringen af miljømålsætninger, som er fastlagt i nationale handlingsplaner/-programmer for beskyttelsen af miljøet eller menneskelig sundhed. De relevante målsætninger, der er indgået i vurderingen, er kortlagt i forbindelse med afgrænsningen af miljøvurderingen.

2.2.1 Geografisk afgrænsning

Det ændrede Landdistriktsprogram gælder ligesom det allerede vedtagne program for hele Danmark. Landdistriktsområdet afgrænses til brug for programmet til at omfatte alle områder uden for de 13 største byområder, dvs. byområder med mere end 45.000 indbyggere.

Denne geografiske afgrænsning ses på kortet over landdistrikter og byområder med mere end 45.000 indbyggere i Figur 2.2. På kortet er landdistrikter repræsenteret med grønt, mens de 13 byområder er repræsenteret med rød farve.



Figur 2.2 Landdistrikter – potentielle LAG områder.

Kilde: MBBL/Landdistriktsprogrammet 2014-2020. Beregninger på baggrund af tal fra Danmarks Statistik og kort fra Geodatastyrelsen.

2.3 Vurderingskriterier, indikatorer og databehov

Vurderingen af væsentlige virkninger på miljøet er dels gennemført som en vurdering af overensstemmelsen mellem det ændrede programs foreslåede indsatsområder og de kortlagte miljømålsætninger på nationalt niveau og dels gennemført på grundlag af nedenstående kriterier for så vidt angår de miljøindvirkninger, som gennem den indledende afgrænsning er identificeret som sandsynlige væsentlige indvirkninger på miljøet.

2.3.1 Afgrænsning

Afgrænsningen af de relevante miljøfaktorer er sket på baggrund af en høring af udkast til afgrænsningsrapport og de gennem høringen indkomne høringsvar.

I forbindelse med høringen af afgrænsningsrapporten er der indkommet et høringsvar fra Naturstyrelsen.

Naturstyrelsen har i høringssvaret anført, at der i forbindelse med vurdering af indvirkningerne fra lavbundsprojekter også inddrages kulturarv. Dette sker, fordi der i forbindelse med lavbundsprojekterne kan forekomme indvirkninger på kulturarv i moser. Styrelsen har derudover anført, at nationale biodiversitetsmålsætninger nu skal findes i regeringens Naturplan Danmark 2014, og at målsætningerne i øvrigt er udmøntet i de statslige Natura 2000-planer.

På denne baggrund fastlægges den endelige afgrænsning til følgende miljøfaktorer:

- › Biologisk mangfoldighed, flora og fauna
- › Befolkning og menneskers sundhed
- › Jord og arealanvendelse herunder kulturarv i forbindelse med lavbundsprojekter
- › Vand
- › Landskab
- › Klimatiske faktorer
- › Ressourcer og energi
- › Kumulative virkninger.

I nedenstående tabel angives kriterier og indikatorer til brug for vurderingen af de sandsynlige væsentlige miljøpåvirkninger, som de er fremkommet under afgrænsningen. Desuden angives det, om vurderingen foretages på et kvalitativt eller kvantitativt grundlag.

De vurderede miljøpåvirkninger kan være såvel positive som negative, idet der først og fremmest fokuseres på forventede ændringer, og om disse kan antages at være væsentlige og dernæst på, om en ændring forventes at være positiv eller negativ.

Tabel 1 Vurderingskriterier og indikatorer

Miljøfaktorer	Vurderingskriterier	Indikatorer	Databehov
Biologisk mangfoldighed, flora og fauna	Ændringer i forholdene for flora og fauna	Omfang af ændringer i forholdene for flora og fauna	Kvalitative
Befolkning og menneskers sundhed	Ændringer i forholdene for befolkningen i form af øget rekreativt potentiale og ændringer oversvømmelser	Omfanget af ændringer i rekreativt potentiale og oversvømmelsesrisici	Kvalitative
Jord og arealanvendelse	Ændringer i jordbundsforhold og arealanvendelse	Omfang af ændringer i jordbundsforhold og arealanvendelse	Kvalitative
Vand	Ændringer i vandkvalitet (kvælstoffer, fosfor, pesticider og andre miljøfremmede stoffer) og ændringer i vandressourcens regenerationskapacitet	Omfang af ændringer i vandkvalitet og regenerationskapacitet	Kvalitative
Landskab	Ændringer i det eksisterende landskab	Omfang af ændringer i landskabet	Kvalitative
Klimatiske faktorer	Ændringer i klimatiske faktorer som udledning af drivhusgasser	Omfanget af ændringerne	Kvalitative
Ressourcer og energi	Ændringer i forbrug af ressourcer og energi	Omfanget af ændringerne	Kvalitative
Kumulative virkninger	Omfanget af forskydninger i forholdet mellem de miljøfaktorer, der påvirkes	Ændringer i forholdet mellem påvirkede miljøfaktorer	Kvalitative

3 Indhold af det ændrede Landdistriktsprogram

Overordnet set fastholdes de eksisterende fire hovedområder inden for hvilke programmets tilskudsordninger kan udmøntes. Disse er:

- › Vækst og konkurrenceevne
- › Økologi
- › Natur, miljø og klima
- › Landdistriktsudvikling (LAG).

De væsentligste ændringer i det ændrede program vedrører:

- › Tilførsel af 2,1 mia. kr.⁴ til Landdistriktsprogrammet for 2014-2020 overført fra den direkte landbrugsstøtte (de såkaldte flexmidler)
- › Særlig økologisk investeringsstøtte til animalsk produktion (30 mio. kr. pr. år).
- › Der øremærkes 15 mio. kr. årligt til økologi under erhvervsudvikling.
- › En ny støtte til økologisk udvikling, som skal fremme udviklingen og afsætningen af økologiske produkter (25 mio. kr. i alt i perioden 2016-2018).
- › Støtte til fysiske anlæg på landbrugsjord inden for vandmiljøindsatsen (27 mio. kr. pr. år).
- › Færre midler til skovordningerne.

⁴ Medlemslandene har mulighed for at overføre op til 15% af den direkte landbrugsstøtte til landdistriktsudvikling. Regeringen har besluttet at overføre 5% i 2016, 6% i 2017 og 7% i 2018 til Landdistriktsprogrammet

- › Sikring af Natura 2000-skov og bæredygtig skovdrift.

Hertil kommer en række mindre justeringer af de eksisterende indsatsområder under de 4 hovedområder. For disse områder gælder, at der ikke tilføres flere midler, men derimod at der for nogle indsatsområder sker en omfordeling af den eksisterende fordeling af midler. Af disse kan nævnes:

- › En forbedret støtte til sikring af Natura 2000-arealerne, herunder - som noget nyt - en styrkelse af Natura 2000-planlægningen.
- › Generelt er der for nogle af indsatsområderne gennemført en justering af udmøntningstakten af støttebeløbene, således at støtten indføres med større beløb i det første år for derefter at falde i senere år.

Desuden er der ikke afsat midler i den politiske aftale 2016-2018 til enkelte af de støtteordninger, der har været omfattet af Landdistriktsprogrammet i 2014-2015. Det gælder bl.a. Økologifremmeordningen og Natur- og miljøprojekter.

Det eksisterende Landdistriktsprogram skal bl.a. sikre styrket fokus på at fremme landbrugets konkurrenceevne og bæredygtighed i overensstemmelse med Europa 2020-strategien. De fastlagte prioritetsområder omfatter blandt andet miljøtiltag, innovation, styrkelse af konkurrenceevnen, øget økologisk produktion og fremme af den sociale og økonomiske udvikling i landdistrikterne.

Programmets foranstaltninger retter sig blandt andet imod at øge beskæftigelsen og væksten i landdistrikterne, at fremme økologisk landbrugsdrift, at bidrage til implementering af EU's vand- og naturdirektiver, at bekæmpe fattigdom samt at investere i miljøteknologi, miljørelaterede projekter og vedvarende energi.

4 Miljøstatus⁵

I dette kapitel redegøres der generelt for den eksisterende miljøtilstand i de danske landdistrikter. Kapitlet er delt op, så redegørelsen er relateret til de miljøfaktorer, som ikke på forhånd kunne udelukkes af miljøvurderingen som relevante for vurderingen.

Biologisk mangfoldighed, flora og fauna

Andelen af visse lysåbne naturtyper er gået væsentligt tilbage siden 1800-tallet. Dette gælder særlig for typerne vedvarende græs og hedearealer. I de senere år er der registreret en svag fremgang i antallet af arealer med visse lysåbne naturtyper, såsom moser. Der er endvidere i den seneste opgørelse registreret 3,2 % mere beskyttet natur (omfattet af beskyttelsen i naturbeskyttelseslovens § 3) end hidtil antaget. Mange arter af f.eks. orkidéer, dagsommerfugle og jordrugende fugle er afhængig af lysåben natur. Samlet har udviklingen i mængden af arealerne til lysåbne naturtyper været nogenlunde stabil de sidste 10 år, men den biologiske mangfoldighed er fortsat i tilbagegang.

Ved genskabelse af de hydrologiske forhold i enge og moser og naturgenopretning kan der gå lang tid, før den biologiske mangfoldighed genetableres. En forudsætning er, at der ligger nærliggende tilsvarende naturområder, som arterne kan indvandre fra. Der ydes støtte til projekter på kulstofrige lavbundsarealer, som har til formål at reducere landbrugets klimapåvirkning og udvaskningen af kvælstoffer samt styrke biodiversiteten.

Mange af Danmarks mindre og større vandløb er påvirket af intens regulering og fysisk udretning af forløbet. Intensiv dyrkning af landbrugsjorde og udledning af næringsstoffer fra landbrugsarealer og spildevand fra byområder har ført til øget tilførsel af næringsstoffer til søer og vandløb. Den øgede mængde af næringsstoffer forårsager algeopblomstring og iltvind især i søer. Dårlige fysiske forhold er årsag til, at mange vandløb ikke har opnået god økologisk tilstand i den gennemførte vandplanlægning. Andelen af de højere faunaklasser (rentvandsarterne) er

⁵ Kapitlet er i sin helhed baseret på rapporten "Natur og miljø 2014 – Miljøtilstandsrapporten", udgivet af COWI for Miljøministeriet, april 2015 .

dog i fremgang. Dette skyldes særlig reduktion i udvaskningen fra landbrugsarealer (efter reduktion af kvælstofforbruget som følge af Vandmiljøplanerne 1-3), men også bl.a. forbedret spildevandsrensning.

Befolkning og menneskers sundhed

Friluftaktiviteter er vigtige for befolkningens velbefindende. Forskning har vist, at der er en sammenhæng mellem stress og afstanden til nærmeste grønne område. Friluftaktiviteter kan således fremme folkesundheden helt generelt.

Der er mange forskellige grunde til menneskets færden i naturen. Størsteparten af de besøgende kommer dog for at opleve naturen/landskabet og motionere. Andelen af friluftsfaciliteter som afmærkede ruter, naturovernatningsmuligheder, bål- og oplevelsespladser mm. er i de sidste 10 år steget betydeligt for at muliggøre en øget anvendelse af natur og landskab.

Natur og skov er de arealer, der anvendes mest til motion, hvorfor naturområder spiller en stor rolle for de motionerende.

Befolkning og menneskers sundhed påvirkes i stigende grad af de risici og uhygiejniske forhold der bliver en følge af klimaforandringerne skybrud og lejlighedsvis oversvømmelser. Nedbøren i Danmark er steget jævnt siden målingerne begyndte i 1870. Således er den årlige nedbør steget med ca. 100 mm fra 1873 til 2012. Det forventes, at der ligeledes vil være en stigning på knap 100 mm i forventede nedbørsmængder i de kommende 100 år. Hertil kommer, at nedbørsmønstrene er ændret således at der falder mere nedbør som ekstreme regnhændelser.

Jord og arealanvendelse

Landbruget optager over halvdelen (62%) af det samlede areal i Danmark. Skov og hede udgør ca. 16%, og sø, eng og mose udgør 7%. Andelen af økologisk landbrugsjord er fortsat stigende og er steget fra ca. 40.000 ha i 1994 til ca. 180.000 ha i 2012. Flere af Danmarks mest truede og værdifulde naturtyper som overdrev, strandenge og ferske enge er afhængig af ekstensiv landbrugsdrift. Dette kan være græsning med kreaturer eller høslæt.

Dræning og dyrkning af lavbundsarealer har medført, at andelen af vådområder er blevet reduceret. En del lavtliggende landbrugsjorde er de seneste 30 år blevet ekstensiveret og vådlagt. I de eksisterende vandplaner er der en målsætning om etablering af op til 10.000 ha nye vådområder. I 2016 vil næste generation vandplaner indeholde andre og nye målsætninger herfor. Visse steder er der dog store udfordringer forbundet med at vådlægge lavbundsarealer, hvis der f.eks. ligger beboelse eller infrastruktur, som kan påvirkes af vådlægningen.

Vand

Flere danske søer er stærkt påvirket af næringsstofftilførsel. En indsats i forhold til spildevand har dog gjort, at der er sket en forbedring i både sigtdeybden og biodiversiteten i de fleste indre vandløb og søer. Ligeledes er andelen af vandløb med ringe eller dårlig tilstand reduceret gennem de seneste 20 år. Der er dog fortsat behov for indsatser, der kan forbedre vandløbenes fysiske forhold og dermed sikre god økologisk tilstand.

Tilførslen af kvælstof til grundvandet er stadig for stor, selvom nitratindholdet er faldende. Det er derfor fortsat en udfordring at overholde drikkevandskravene i store dele af grundvandet i Danmark.

Vandplanernes målsætning om etablering af 10.000 ha vådområder skal bl.a. bidrage til en tilbageholdelse af kvælstof og dermed reducere udledningen af kvælstof til vandområder og kystnære farvande. Det ændrede program giver mulighed for støtte til vådlægning af lavbundsområder, som led i indsatsen for at reducere kvælstoftilførslen til vandmiljøet. Der indføres endvidere støtte til at gennemføre flere vandbesparende tiltag i sektoren, med henblik på at effektivisere anvendelsen af vandressourcer og dermed sikre bevarelsen af vandressourcerne for eftertiden.

Landskab

Danmarks landdistrikter er udprægede kulturlandskaber. Landskabet udgøres således af en mosaik af landbrugsarealer, skovområder, byer, infrastrukturanlæg som jernbaner og veje, vådområder, levende hegn, vandløb og småbiotoper samt kysterne. Størstedelen af landskabet domineres af landbrugsarealer.

Klimatiske faktorer

Klimaet er konstant i udvikling. Det forventes, at der fremover vil være mere ekstremvejr med flere storme, kraftig nedbør med oversvømmelser og stigninger i havvandsniveauet.

I Danmark er den gennemsnitlige årsmiddeltemperatur steget med 1,5° C i perioden 1873-2012. Ligeledes viser målinger, at årsnedbøren er steget med ca. 100 mm fra 1870'erne til i dag. Dette sker samtidig med, at mere ekstremregn forekommer, hvor store mængder (mere end 60 mm regn) falder inden for 24 timer.

Koncentrationen af CO₂ i atmosfæren er stigende. For at undgå yderligere drivhuseffekt er det nødvendigt at reducere udledningen af drivhusgasser. CO₂ er den mest dominerende af drivhusgasserne. Danmarks udledning af drivhusgasser er dog faldende. Fra 1990 til 2011 er udledningen således faldet med 18 %.

Ressourcer og energi

Det samlede forbrug af fossile brændstoffer i Danmark er faldet siden 1990. Andelen af olie og kul er faldet, mens den for naturgas er steget. Andelen af indenlandsk forsyning med vedvarende energi er steget betydeligt siden 1990.

Forbruget af ressourcer hænger typisk sammen med den almindelige velstandsudvikling. I 2006 var ressourceforbruget ca. 30 % højere pr. indbygger end i starten af 1990'erne. De seneste 10-15 års energi-, klima- og miljøpolitik har fokuseret på at afkoble forbruget af ressourcer, især forbruget af fossile brændsler og sjældne ressourcer og metaller fra den økonomiske vækststudvikling. I dag ligger det danske ressourceforbrug på niveau med midten af 1990'erne.

Indvindingen af vand er størst omkring de store byer. Samlet set er vandforbruget faldet meget de seneste 20 år. I programmet er der under de miljøteknologiske tiltag muligheder for støtte til investeringer i miljøteknologi, der anvendes i staldsy-

stemer og gartnerier. Dette kan bl.a. anvendes til at introducere vandbesparende foranstaltninger på landbrugsbedrifter og gartnerier.

4.1 0-alternativet

0-alternativet udgør sammenligningsgrundlaget for miljøvurderingen. Den foreslåede programændring holdes således op mod den nuværende miljøtilstand i beskrivelsen af de forventede indvirkninger på miljøet.

0-alternativet er i denne sammenhæng fastlagt som en fortsættelse af de eksisterende støttemuligheder i Landdistriktsprogrammet 2014-2020, der forventes videreført, såfremt ændringerne af Landdistriktsprogrammet ikke godkendes endeligt.

Der er ikke opstillet eller udarbejdet samlede forslag til alternativer til det ændrede Landdistriktsprogram. Der er derimod løbende sket en justering af programmets forventede effekter og de deraf afledte miljøindvirkninger i forbindelse med udarbejdelsen af programmet. Denne bearbejdning har bl.a. haft som mål at optimere programmets miljøpåvirkninger.

5 Vurderinger af indvirkninger på vedtagne miljømålsætninger

Miljøvurderingen af det ændrede Landdistriktsprogram bygger på en vurdering af, hvorvidt programmet kan antages at fremme eller udgøre en hindring for opnåelsen af miljømålsætninger, som er fastlagt i lovgivning, andre programmer eller politikker, som kan blive berørt af programmets initiativer.

Ved en gennemgang af lovgivninger, strategier og handlingsplaner, der kan tænkes at indeholde målsætninger og retningslinjer relevante for bedømmelsen af miljøpåvirkninger, er følgende målsætninger blevet kortlagt som relevante for miljøvurderingen.

Tabel 2 Relevante miljømålsætninger, som indgår i rammesætningen omkring miljøvurderingen.

Emne	Målsætninger	Vurdering
Klima	<ul style="list-style-type: none"> • I 2020 skal en andel på mindst 30 % af det samlede energiforbrug bestå af vedvarende energi, og mindst 10 % af energiforbruget i transportsektoren skal komme fra vedvarende energikilder. • I 2020 skal halvdelen af det traditionelle elforbrug være dækket af vind. • Andre generelle målsætninger som præsenteret i regeringens energihandleplan 'Vores energi' fra 2011. 	<ul style="list-style-type: none"> • Neutral/positiv indvirkning
Biodiversitet	<ul style="list-style-type: none"> • Målsætninger som blev fremsat i Miljøministeriets Naturplan Danmark i oktober 2014. • Målsætninger fremsat i de statslige Natura 2000-planer 	<ul style="list-style-type: none"> • Positiv indvirkning • Positiv indvirkning
Kemikalier	<ul style="list-style-type: none"> • Målsætninger som fremsat i kemikaliehandlingsplanen 2010-2013 og andre handleplaner på kemikalieområdet. 	<ul style="list-style-type: none"> • I overensstemmelse
Jord	<ul style="list-style-type: none"> • Målsætninger som fremsat i regionale strategi- og handleplaner vedrørende jordforurening. 	<ul style="list-style-type: none"> • Neutral
Vand	<ul style="list-style-type: none"> • Målsætninger som fremsat i de statslige vandplaner efter vandrammedirektivet. • Målsætninger som fremsat i regeringens handlingsplan 'Miljøteknologi til gavn for miljø og vækst 2010-2011' (ikke opdateret). 	<ul style="list-style-type: none"> • Positiv indvirkning • Positiv indvirkning
Økologi	<ul style="list-style-type: none"> • Målsætninger for økologi fremsat i Økologiplan Danmark herunder: at fordoble det økologiske areal i 2020 set i forhold til 2007, at sikre, at det ikke gøres mere vanskeligt at have økologisk produktion, forskning, kompetenceudvikling, innovation, investeringsstøtte og udvikling af animalsk produktion samt foder. 	<ul style="list-style-type: none"> • Positiv indvirkning

6 Sammenhæng mellem programmets prioriteter og indsatser og miljøpåvirkningerne

I dette kapitel gives en vurdering af det ændrede Landdistriktsprogramms indvirkninger på miljøet i henhold til den systematik, der er beskrevet i det foregående kapitel.

6.1 Vurdering af påvirkninger

I de følgende afsnit gennemgås sandsynlige væsentlige miljøpåvirkninger, som er en konsekvens af de tilskudsordninger, som det ændrede program lægger op til.

Det ændrede Landdistriktsprogram indeholder en række foranstaltninger som udmøntes i tilskudsordninger af forskellig karakter. Tilskud til aktiviteter der kan føre til ændring i miljøtilstanden gennemgås i Tabel 3. I tabellen gennemgås alle initiativer og det bedømmes, hvorvidt de vurderes at føre til væsentlige indvirkninger. For initiativer, der vurderes at have væsentlig indvirkning, angives i kolonnen til højre, hvilke miljøfaktorer, de vurderes at have væsentlige virkninger på.

Tabel 3 Oversigt over ændringer af Landdistriktsprogrammet 2016-2018.

Nr.	Ordning/programafsnit	Ændring	Forventes væsentlig indvirkning	Hvis ja, hvilke miljøfaktorer berøres
1	Ændring af M01a Erhvervsudvikling (projekter om vidensoverførsel inden for den primære jordbrugssektor).	1. Forarbejdningssektoren inkluderes som målgruppe 2. Supplerende fokusområder tilføjet 3. Beskrivelse af demonstrationsaktiviteter (Beskrivelse af typen af operationer) 4. Udvidelse af indsatsområder 5. Nye støttebetingelser 6. Nye prioriteringskriterier	Nej	

Nr.	Ordning/programafsnit	Ændring	Forventes væsentlig indvirkning	Hvis ja, hvilke miljøfaktorer berøres
		7. Ændring af afbødende foranstaltninger		
2	Lukning af M01b Økologifremme, herunder tilskud til omstilling til økologi i de offentlige køkkener.	Indsatsen tages ud af programmet, da der ikke er bevilling til ordningen i 2016-2018. (Erstattes delvist af en national indsats.)	Nej	
3	Ændring af M04a Miljøteknologi	1. Det er besluttet at genindføre fokusområde 5A, hvilket betyder, at der kan gives støtte til vandbesparende indsatser, som oprindelig tiltænkt. 2. Brug af standardomkostninger.	Ja	Vand
4	Ændring af M04b Økologisk investeringsstøtte	1. Justering af prioriteringskriterier	Nej	
5	Ændring af M04d Ikke-produktive investeringer – Projekter på lavbunds-jorder	1. Ordningens formål: kan også være kvælstofreducerende. 2. Tilskudsmodtagere	Nej	
6	Ændring af M04d Ikke-produktive investeringer – N- og P-vådområder	1. Centralisering af prioritering af N- og P-vådområdeprojekterne. 2. Udvidelse af gruppen af støttemodtagere til at også at kunne inkludere Naturstyrelsens decentrale enheder og dermed også mulig udvidelse af Vandoplandsstyregrupperne (VOS). 3. Benyttelse af minivådområder som alternativ til vådområder (pt. pilotordning)	Ja	Vand, biologisk mangfoldighed, flora og fauna, landskab
7	Ændring af M04d Ikke-produktive investeringer – Natura 2000 Optimale vandstandsforhold (nyt navn)	1. Fjernelse af krav om hævelse af vandstanden, så det er muligt at sænke vandstanden, afhængig af behovet i projektet 2. Ordningsnavn ændres til 'optimale vandstandsforhold' i stedet for 'naturlige vandstandsforhold'. 3. Ændret prioritering: -Anlæg før forundersøgelse, -prioritering af særligt truede naturtyper pga. hydrologien,	Ja	Biologisk mangfoldighed, flora og fauna

Nr.	Ordning/programafsnit	Ændring	Forventes væsentlig indvirkning	Hvis ja, hvilke miljøfaktorer berøres
		-store projekter over små.		
8	Ændring af M04d Ikke-produktive investeringer – Natura 2000-projekter: Rydning af tilgroede arealer, forberedelse til afgræsning og etablering af robust og sammenhængende natur og faciliterende indsats i Natura 2000-områder	1. Faciliterende indsats og indsats for sammenhængende og robust natur fra 2017 2. Måltrettet prioritering 3. Standardomkostninger.	Ja	Biologisk mangfoldighed, flora og fauna, landskaber, arealanvendelse
9	Ændring af M04d Ikke-produktive investeringer – Særlige levesteder for Bilag IV-arter.	1. Indførelse af standardomkostninger 2. Ændring af tilskudsmodtagere	Nej	
10	Ny ordning: M04e Tekniske anlæg på agerjord (minivådområder) Ny indsats i forhold til det godkendte program.	1. Ny ordning: Formålet er at give de landbrugsbedrifter, der er berørte af den målrettede regulering, adgang til at gøde med mere N uden, at der opstår en afledt negativ indvirkning på N-udvaskningen, for derved at opnå bedre kvalitet og kvantitet i planteavl. Minivådområder tilbageholder både kvælstof og fosfor.	Ja	Vand, biologisk mangfoldighed, flora og fauna, jord, arealanvendelse
11	Ny ordning: M07c Fysiske anlæg på landbrugsjord i forbindelse med vandløbsrestaurering Ny indsats i forhold til det godkendte program.	Der oprettes en ny foranstaltning med henblik på at yde investeringsstøtte til større vandløbsrestaurerings- og genslyngningsprojekter, der bl.a. omfatter hele ådale, etablering af miniådale og dobbeltprofiler.	Ja	Vand, biologisk mangfoldighed, flora og fauna, befolkning, jord og arealanvendelse, landskab
12	Ny ordning: M07d Natura 2000-planlægningsprojekter Ny støtteordning i forhold til det godkendte program.	1. Indsamling af data om arters levesteder og forvaltningsbehov. 2. Indsamling af data til brug for effektvurdering af Natura 2000-tilskudsordningerne. 3. Udarbejdelse af lokale forvaltningsplaner.	Ja	Biologisk mangfoldighed, flora og fauna
13	Ændring af den generelle beskrivelse af M08 og af M08a Etablering af skov (artikel 22).	1. Drikkevands-/grundvandsindsatsen tilføjes i hovedformålet 2. Hensyn til vandmiljøet og	Nej	

Nr.	Ordning/programafsnit	Ændring	Forventes væsentlig indvirkning	Hvis ja, hvilke miljøfaktorer berøres
		implementering af Vandrammedirektivet og Naturplan Danmark og målsætningen om at etablere ca. 2.800 ha skov på landbrugsarealer tilføjes i rationalet. 3. Der gives støtte til indkomstkompensation som udbetales som arealbaseret støtte i op til 12 rater. 4. Kravene til plantetallet skærpes i den eksisterende investeringsstøtte til etablering af skov. 5. Den eksisterende investeringsstøtte til etablering af skov, suppleres med en administrativt forenklet tilskudsmodel med færre krav og lavere tilskudssatser. 6. Der indbygges mere differentierede tilskudssatser med trappemodel.		
14	Ændring af M08c Støtte til grønne driftsplaner (Artikel 25).	1. Der indarbejdes et nyt planelement for hensyn til klimaforandringer og klimatilpasninger 2. Der fastsættes maksimale satser for tilskud.	Ja	Befolkning, vand
15	Ændring af M08d Foryngelse med klimarobuste arter og til fordel for visse arter (artikel 25).	1. Der ydes tilskud til foryngelse med klimatilpassede arter og til fordel for visse arter, med det formål at forbedre skovens økologiske værdi (herunder resiliens). 2. Der ydes tillige tilskud til naturlig tilgroning (kun til hegn), pesticidfri drift og skærmstilling.	Ja	Biologisk mangfoldighed, flora og fauna
16	Lukning af M08e Støtte til friluftsliv (artikel 25).	1. Ordningen udgår af programmet, da den er bevillingsmæssigt lukket.	Nej	
17	Ændring af M08f Rydning af invasive arter og uønsket opvækst i lysåbne naturtyper (artikel 25).	1. Investeringen skal modvirke tab af biodiversitet i det danske landskab også udenfor Natura 2000-områderne. Foranstaltningen fremmer skovenes tilpasningsevne og	Ja	Biologisk mangfoldighed, flora og fauna

Nr.	Ordning/programafsnit	Ændring	Forventes væsentlig indvirkning	Hvis ja, hvilke miljøfaktorer berøres
		miljømæssige værdi ved at bidrage til etableringen og driften af en mere stabil og økologisk beriget skov.		
18	Ændring af M10a Fastholdelse af arealer, der indgår i vådområdeprojekter, Natura 2000 hydrologiprojekter, lavbundsprojekter og vandløbsprojekter med fysiske anlæg.	Udvidelse af ordningen i overensstemmelse med ændringer i de relevante projektorordninger, dvs.: 1. Ændring af beskrivelsen af baseline for 20-årig fastholdelse og for 5-årig ændret afvanding. 2. Projekter med fysiske anlæg i forbindelse med vandløbsrestaurering inkluderes som målgruppe. 3. Ordningen 5-årig Ændret afvanding udgår fra 2016. 5. Anvendelse af tilsagnsarealer til opfyldelse af de grønne krav.	Ja	Biologisk mangfoldighed, flora og fauna, vand og klimatiske faktorer
19	Ny ordning: M10c Ekstensivering Ny indsats i forhold til det godkendte program.	Der indføres fra 2017 en ny arealordning med 20-årig fastholdelse til ekstensivering af arealer til etablering af sammenhængende natur i Natura 2000.	Ja	Biologisk mangfoldighed, flora og fauna Jord og arealanvendelse, vand og klimatiske faktorer
20	Ændring af M11a Økologisk arealtilskud.	Ændringen vedrører modregning på grund af grønne krav, dvs.: 1) Generel modregning for det grønne krav om miljøfokusområder (MFO) i basis-satsen og 2) Konkret støtte-reduktion ved anvendelse af økologiske efterafgrødearealer til opfyldelse af MFO.	Nej	
21	Ændring af M13a Ø-støtte.	Tilføjelse af en ekstra ø, Halmø, på listen over udpegede øer.	Nej	
22	Ændring af M15 Forpligtelser vedrørende miljø- og klimavenligt skovbrug og skovbevarelse (artikel 34).	1. Det gøres muligt at bevare op til 20 hjemmehørende træer pr. ha til naturlig død og henfald. (I dag blot 10 træer pr ha).	Ja	Biologisk mangfoldighed, flora og fauna

Nr.	Ordning/programafsnit	Ændring	Forventes væsentlig indvirkning	Hvis ja, hvilke miljøfaktorer berøres
		<p>2. Af operationelle grunde medtages tilgrænsende arealer til en kortlagt skovnaturtype eller et skovareal for at sikre en entydig afgrænsning af tilskudsarealet. Som udgangspunkt skal mindst 50 pct. af det samlede areal være kortlagt som skovnaturtype- mod tidligere 75 %. Dette giver også bedre mulighed for at tilgodese sammenhængende skovland-skaber.</p> <p>3. Sætserne er sammenfattet for arealer indenfor og udenfor N2000. Tabelstrukturen er ændret/forsimplet. De tidligere sætser er fastholdt dog med tillæg for transaktionsomkostninger, da disse ikke var indeholdt i de tidligere satsberegninger.</p>		
23	Ændring af M16b Udviklingsprojekter (Erhvervsudvikling).	<p>1. Støttemodtagere udvides med forarbejdningssektoren.</p> <p>2. Tilføjelse af energi- og klimavenlige teknologier i generel beskrivelse.</p> <p>3. Tilføjelse af produktudvikling.</p> <p>4. Tilføjelse af test og afprøvning til udviklingsprojekter.</p> <p>5. Nye overordnede indsatsområder.</p> <p>6. Nye støttebetingelser (statsstøtte).</p> <p>7. Nye prioriteringskriterier (forarbejdning tilføjet).</p>	Nej	
24	<p>Ny ordning: M16c Økologisk udvikling</p> <p>Ny støtteordning i forhold til det godkendte program.</p>	Ny indsats, som har til formål at bidrage til at udvikle den økologiske jordbrugs- og fødevareresektor med tilskud til projekter om produktudvikling, herunder pilotprojekter.	Nej	
25	Forøgelse af puljen målrettet lokale aktionsgrupper (LAG)	Fremme af attraktive levevilkår og arbejdspladser i landdistrikterne	Ja	Befolkning

7 Vurdering af indvirkninger

I de følgende afsnit gennemgås indvirkninger fra ændringerne af Landdistriktsprogrammet på de miljøfaktorer, som på grundlag af afgrænsningen af miljøvurderingen kan antages at blive påvirket af programmets gennemførelse.

Vurderingerne bygger på en kort opsummering af det eksisterende Landdistriktsprogram's indvirkninger, som følges op af en redegørelse for indvirkningerne af det ændrede Landdistriktsprogram.

7.1 Biologisk mangfoldighed, flora og fauna

Vurderingen af indvirkningerne fra det eksisterende Landdistriktsprogram 2014-2020 på biologisk mangfoldighed, flora og fauna var, at programmet kunne bidrage til en bedre beskyttelse af den biologiske mangfoldighed, flora og fauna i landdistrikterne. Indsatserne fra programmets miljøteknologiske del samt det økologiske arealtilskud og den økologiske investerings- og udviklingsstøtte har betydning for dette. Om dette i sig selv er tilstrækkeligt til at sikre, at den igangværende tilbagegang for biologisk mangfoldighed og indvirkning på flora og fauna ophører, er dog tvivlsomt. Der bør dog ikke være tvivl om, at programmets initiativer i et vist omfang fokuserer på at sikre en bedre beskyttelse af den biologiske mangfoldighed, flora og fauna, når denne indsats ses i lyset af den eksisterende praksis i landdistrikterne.

Vurderingen af det ændrede Landdistriktsprogram's indvirkning på biologisk mangfoldighed, flora og fauna er, at den biologiske mangfoldighed kan blive gavnet af flere tiltag, som det ændrede Landdistriktsprogram muliggør/kan yde støtte til. Dette inkluderer benyttelse af minivådområder, som har vist sig at være arealbesparende og samtidig effektive til opsamling af fosfor og kvælstof. Minivådområder er bygget op med et forbassin og en jordmatrice på f.eks. 10 ms bredde og 35 m langt. På grund af matricens opbygning er der et stort overfladeaktivt areal, som svarer til en sø eller en oversvømmet eng på 3-5 ha. Det er beregnet, at der kan

tilbageholdes over 1.000 kg kvælstof, nogenlunde samme mængde fosfor samt pesticider⁶.

På denne måde opsamles overskydende fosfor og kvælstof, som ellers ville ende i vandmiljøet og dermed medvirke til øget næringsstofbelastning af vandmiljøet. Opsamlingen af næringsstofferne og udlæg af flere minivådområder gavner den biologiske mangfoldighed ved at mindske næringsstofbelastningen især i vandmiljøet og giver samtidig flere muligheder for etablering af natur i vådområderne, der etableres.

Fjernelse af krav om hævelse af vandstanden kan medføre ændrede hydrologiske forhold i forskellige naturtyper. Med initiativet er der således ikke længere krav om at hæve vandstanden. I stedet kan vandstanden reguleres, så den målrettes skabelsen af de mest gunstige betingelser for den pågældende naturtype. Det er ikke alle naturtyper, herunder særligt ferske enge og moser, hvor biodiversiteten gavnnes af høj stagnerende vandstand. Tiltaget kan således gavne den biologiske mangfoldighed, flora og fauna ved at forbedre betingelserne for naturtyper og herved flora og fauna tilknyttet dem.

Tilskud til etablering af natur, rydning af uønsket vækst i lysåbne naturtyper og forberedelse til afgræsning for at skabe mere sammenhængende naturområder samt støtte til levesteder for bilag IV-arter vil gavne den biologiske mangfoldighed, flora og fauna. Det sker ved at skabe nye, bedre og mere sammenhængende habitater samt forbedre flora og faunas levevilkår og spredningsmuligheder. Tilskud til disse aktiviteter kan lokalt medføre væsentlig positiv indvirkning på biologisk mangfoldighed, flora og fauna.

I forhold til den planlagte indsats for Natura 2000 og skov ved den forrige regering er der sket en justering af beløbene fra den nye regering. I 2016 flyttes 5 mio. kr. fra hver af ordningerne "Sikring af Natura 2000 skov" og "Bæredygtig skov" til en ny læhegnsordning, der kun vil gælde i 2016. Det vurderes, at dette ikke ændrer væsentligt på de miljømæssige effekter for Natura 2000-interesserne, da der fortsat er afsat midler i 2016-2018 til en målrettet indsats for Natura 2000-skov. Dog betyder ændringen, at der flyttes mere målrettede midler mod Natura 2000 til en indsats i det åbne land, hvilket alt andet lige ikke har helt så stor positiv effekt på biodiversiteten

Tilskud til tekniske anlæg på agerjord (minivådområder) som produktiv investering kan medføre flere vådområder. Disse områder kan være lavbundsarealer som tages ud af drift grundet ugunstige forhold forbundet med dyrkning. De nye arealer vil være levested for dyr og planter og derved have positiv indvirkning på biologisk mangfoldighed, flora og fauna.

Investeringsstøtte til fysiske anlæg på landbrugsjord i forbindelse med større vandløbsrestaureringsprojekter, der bl.a. omfatter hele ådale, kan have væsentlig positiv påvirkning på den biologiske mangfoldighed, flora og fauna. Denne påvirkning

⁶ Jacobsen, J. P., 2009. Minivådområder – små enheder med stor effekt. Vækst nr. 3

indtræder gennem skabelsen af nye og bedre livsbetingelser for dyre- og plantearter. Dette kan påvirke arter, som allerede eksisterer i området (både terrestrisk og akvatisk), og som får bedre livsbetingelser, samt skabe betingelser for nye arters indvandring og etablering i området.

Tilskud til indsamling af data om arters levesteder og forvaltningsbehov samt udarbejdelse af lokale forvaltningsplaner kan indirekte have positiv indvirkning på den biologiske mangfoldighed, flora og fauna. Dette kan ske ved, at viden om arters levesteder og forvaltning styrkes ved indsamling af data.

Ved indførelse af en mere målrettet indsats for klimatilpasning ved tilskud til fornyelse af skove med klimatilpassede arter kan det biologiske udviklingspotentiale øges. Det kan eksempelvis være udfasning af mindre stormfaste arter og arter, som trives bedre i koldere klima som rødgran og sitkagran. Desuden kan det indebære anvendelse af mere løvtræ som eg, ask samt avnbøg, lind og navr, hvis vækstsæsonen forlænges. Afhængig af den tidligere tilstand og artssammensætning kan dette tiltag have positiv indvirkning på den biologiske mangfoldighed ved indførelse af mere løvskov på bekostning af nåleskov.

Det ændrede Landdistriktsprogram indeholder også støtte til rydning af arealer med invasive arter og med uønsket opvækst i lysåben skov. Nogle invasive arter kan udkonkurrere hjemmehørende arter ved f.eks. at skygge for dem. Rydning af arealer med uønsket opvækst og invasive arter kan resultere i, at lokale og hjemmehørende arter kan genindvandre og etableres på arealerne. Dette kan have positiv indvirkning på den biologiske mangfoldighed, flora og fauna.

I det ændrede program er der afsat 10 mio. kr. 2016 til en ny læhegnsordning med etablering af landskabs- og biotopforbedrende beplantninger. Placeres læhegnene som spredningskorridorer i det åbne land f.eks. mellem skov- og naturområder, kan de bidrage til større sammenhæng for de dyre- og plantearter, som er knyttet til det åbne land. Læhegnene kan med plantning af hjemmehørende arter desuden bidrage med levesteder for vilde dyr og planter og således give mere natur i det åbne land,

Fastholdelse af vådområder, optimale vandstandsforhold, m.m., hvor projekter med fysiske anlæg på landbrugsjord i forbindelse med vandløbsrestaurering gives støtte, vurderes at medføre en fortsat positiv indvirkning på biologisk mangfoldighed, flora og fauna, da arealanvendelsen ikke må ændres. Dog vurderes indvirkningen ikke at være en væsentlig indvirkning, da der er tale om fastholdelse af den eksisterende tilstand.

Som en ny indsats i programmet indføres en arealordning med 20-årig fastholdelse af arealer til etablering af sammenhængende natur. Ved omlægning til eksempelvis vådområder og/eller sammenhængende natur ændres det biologiske potentiale. Dette kan alt efter omfanget lokalt have væsentlig positiv indvirkning på den biologiske mangfoldighed, flora og fauna.

Tilskud, der giver mulighed for bevarelse af mere dødt ved i skov (dødt ved fra hjemmehørende træarter) end tidligere, vil øge potentialet for arter, som lever i eller har behov for dødt ved, herunder flere fugle, svampe og insekter. Tiltaget vur-

deres at bidrage positivt til en styrkelse af den biologiske mangfoldighed, flora og fauna og kan være med til at styrke antallet af levesteder og betingelserne for arter, som er tilknyttet dødt ved.

7.2 Befolkning og menneskers sundhed

Vurderingen af indvirkningerne fra det eksisterende Landdistriktsprogram 2014-2020 var, at programmet forventedes at sikre en bedre varetagelse af hensynet til menneskers sundhed gennem en række tilskud til miljøteknologisk fornyelse af landbrugets driftsformer. De forventede indvirkninger heraf forventes dog i første række udelukkende at være lokale. Det eksisterende program rummer endvidere en pulje til fremme af attraktive levevilkår og arbejdspladser i landdistrikterne. Vurderingen af denne indsats var, at den bidrog positivt til en forbedring af menneskers levevilkår i landdistrikterne.

Vurderingen af det ændrede Landdistriktsprograms indvirkning på befolkning og menneskers sundhed er, at investeringsstøtte til fysiske anlæg på landbrugsjord i forbindelse med større vandløbsrestaureringsprojekter, der bl.a. omfatter hele ådale, lokalt kan have positiv indvirkning på lokale fritidsinteresser og derved befolkningen, såfremt offentligheden får adgang til området. Det er tidligere set, at en afledt virkning af sådanne projekter på fritidsinteresser som sportsfiskeri, jagt, motionsløb/cykling, orienteringsløb, fugleobservation og andre rekreative aktiviteter styrkes i ådale, hvor vandløb restaureres. Dette sker ved, at grundlaget for aktiviteten styrkes ved restaureringen af de pågældende vandløb. Såfremt offentligheden ikke får adgang til området, vil denne afledte virkning udeblive.

Som noget nyt indarbejdes et planelement vedr. hensyn til klimaforandringer og klimatilpasninger under støtte til grønne driftsplaner. At grønne driftsplaner i større omfang indarbejder hensynet til klimaforandringer og klimatilpasning kan indirekte medføre positiv indvirkning på befolkningen. Dette sker ved at mindske risikoen for lokale oversvømmelser under kraftige regnhændelser.

Endelig er midlerne til at skabe attraktive levevilkår og arbejdspladser i landdistrikterne blevet forøget med næsten 80% (fra 54 mio. kr./år til 90 mio. kr./år). Dette vil alt andet lige bidrage til en styrkelse af menneskers levevilkår i landdistrikterne, herunder bidrage til at fastholde og udbygge grundlaget for virksomheder og arbejdspladser i landdistrikterne. Det vurderes, at dette vil medføre en styrkelse af den positive indvirkning på menneskers levevilkår, som også blev identificeret i vurderingen af det eksisterende program.

7.3 Jord og arealanvendelse

Vurderingen af indvirkningerne fra det eksisterende Landdistriktsprogram 2014-2020 var, at programmet kunne medføre indvirkninger på arealanvendelsen i landdistrikterne. Virkningerne vil især forekomme i form af en mulig forøget bebyggelse i forbindelse med eksisterende bebyggelse i det åbne land. Der ud over kunne forbedrede tilskudsmuligheder til skovrejsning føre til ændringer i arealanvendelsen

fra eksisterende anvendelse til skovarealer. Samlet forventedes programmet at give grundlag for en mere varieret arealanvendelse.

Vurderingen af det ændrede Landdistriktsprogramms indvirkning på jord og arealanvendelse er, at tilskud til etablering af natur, rydning af uønsket opvækst og forbedelse til afgræsning for at skabe mere sammenhængende naturområder kan have indvirkning på arealanvendelse. Tilskud til aktiviteterne kan styrke værdien af skovarealer og lysåbne naturtyper, og lokalt kan det have væsentlig positiv indvirkning på arealanvendelsen.

Tilskud til tekniske anlæg på agerjord (minivådområder) som produktiv investering kan ændre arealanvendelsen. Denne indvirkning vil indtræde, hvis arealerne ændres fra landbrugsarealer til vådbundarealer. Da der formentlig vil være tale om mindre områder, vurderes virkningen heraf at være begrænset, og det vurderes derfor ikke at have væsentlig indvirkning på arealanvendelsen. Dog kan den kumulerede virkning af mange små projekter føre til væsentlig lokal/regional indvirkning på arealanvendelsen.

Investeringsstøtte til fysiske anlæg på landbrugsjord i forbindelse med større vandløbsrestaureringsprojekter, der bl.a. omfatter hele ådale, miniådale og dobbeltprofilerede vandløb, kan have indvirkning på både jordbundsforhold og arealanvendelse. Restaurering af ådale resulterer typisk i nedlæggelse af landbrugsjord, som inddrages til både forandringer af vandløbet og til tilstødende engarealer, som oversvømmes ved høj vandstand. Lokalt kan dette give væsentlig indvirkning på både jordbundsforhold (da jordbunden gøres vådere) og arealanvendelse ved inddragelse af landbrugsjord til natur-/vådområder.

Iværksættelse af lavbundsprojekter kan i enkeltstående tilfælde berøre kulturarv, der ligger gemt i moser og andre våde arealer. Det forventes, at der forud for iværksættelsen af lavbundsprojekter i moseområder sker en kildesøgning i.f.t om der er sandsynlighed for, at et udpeget moseområde rummer beskyttelsesværdig kulturarv. Skulle dette være tilfældet vil en anvendelse af arealet til lavbundsprojekt skulle anmeldes til den lokale kulturarvsmyndighed med henblik på en vurdering af mulighederne for afdækning og opgravning af kulturarven. Det forventes at en væsentlig indvirkning på kulturarven hermed kan imødegås.

Som en ny indsats i programmet indføres der en arealordning med 20-årig fastholdelse af arealer til etablering af sammenhængende natur. Samtidig kan arealanvendelsen ændres ved at ændre arealerne fra lavbundsområder i drift til eksempelvis vådområder og/eller sammenhængende naturområder.

7.4 Vand

Vurderingen af indvirkningerne af det eksisterende Landdistriktsprogram 2014-2020 på vandmiljøet var, at programmet forventedes at bidrage til en forbedring af vandmiljøet gennem en række af de tiltag, der sigter på bedre teknologiudnyttelse, omlægning til anden arealanvendelse end intensivt jordbrug samt omlægning forbundet med skovrejsning.

Vurderingen af det ændrede Landdistriktsprogramms indvirkning på vandmiljøet er, at benyttelse af minivådområder til opsamling af fosfor kan gavne vandmiljøet. På denne måde opsamles overskydende fosfor, som ellers ville ende i vandmiljøet og dermed medvirke til øget næringsstofbelastning af vandmiljøet. Tiltaget vurderes ikke at have væsentlig indvirkning på vandmiljøet i åerne, men har sammen med indsatsen for nedbringelse af kvælstofudvaskning stor betydning for miljøet i søer og kystnære farvande. Indsatserne medvirker til opnåelse af Danmarks målsætninger for god vandkvalitet.

Tilskud til tekniske anlæg på agerjord (minivådområder) som produktiv investering kan medføre opsamling af næringsstoffer, som ellers ville blive ledt til recipienten. Reduktionen af udledningen af næringsstoffer vil ikke i sig selv medføre væsentlig indvirkning på vandkvaliteten, men vil medvirke til opnåelse af målsætningerne om god vandkvalitet og god økologisk tilstand i fjorde og have.

Investeringsstøtte til større vandløbsrestaureringsprojekter, der bl.a. omfatter hele ådale, miniådale og dobbeltprofilerede vandløb, kan medvirke til en reduktion i udledningen af næringsstoffer. Lokalt kan dette have væsentlig positiv indvirkning på recipienten afhængig af restaureringens omfang, jordbundstype m.m.

Indarbejdelse af et nyt planelement i forbindelse med grønne driftsplaner vedrørende hensyn til klimaforandringer og klimatilpasning kan have indvirkning på klimatiske faktorer. Dette sker ved at mindske risikoen for oversvømmelser ved kraftige regnhændelser og generel tilbageholdelse af overfladevand. Indførelsen af initiativet kan lokalt have væsentlig indvirkning på tilbageholdelsen af vand og dermed på lokale vandressourcers regenerationskapacitet.

Der indføres et fokusområde, der skal sikre effektivitetsforbedringer i vandforbruget i landbruget samt indførelse af vandbesparende indsatser. Tiltagene vurderes på kort sigt ikke i sig selv at få væsentlig indvirkning på vandforbruget, men kan være med til at nedsætte det samlede vandforbrug. På længere sigt vurderes tiltag for nedsættelse af vandforbruget i landbruget at have væsentlig indvirkning på bevarelsen af vandressourcen, da der årligt anvendes store vandmængder.

7.5 Landskab

Vurderingen af indvirkningerne af det eksisterende Landdistriktsprogram 2014-2020 på landskab var, at programmet forventedes at føre til ændringer i de landskabelige forhold gennem tilskud til forøgelse af bebyggelsen i landdistrikterne. Denne forøgelse vil punktvis kunne udgøre en væsentlig indvirkning på landskabsoplevelsen, idet programmet kan yde tilskud til produktionsrelateret bebyggelse, som forventes at have betydelig størrelse. Det forventes dog, at de mest dominerende bebyggelser undgås i sårbare og følsomme landskabsstrøg gennem en omhyggelig lokalisering på grundlag af den kommunale planlægning.

Vurderingen af det ændrede Landdistriktsprogramms indvirkning på landskab er, at udlæg af områder til mindre vådområder kan have lokal indvirkning på landskabet. Ændringen af landskabet som følge af udlæg af minivådområder vurderes ikke at have væsentlig indvirkning pga. tiltagenes begrænsede og lokale omfang. Dog kan

der lokalt/regionalt være væsentlige indvirkninger på landskab og arealanvendelse, når flere vådområders virkninger ses i sammenhæng.

Etablering af landskabs- og biotopforbedrende beplantninger (læhegn) kan bidrage til landskabsværdien ved at understrege landskabsformer og skabe mere sammenhæng mellem skovområder og anden natur.

Tilskud til rydning af uønsket vækst, forberedelse til afgræsning og etablering af robust og sammenhængende natur kan have indvirkning på landskabet. Lokalt kan dette være med til at ændre landskabet ved at ændre den eksisterende struktur gennem omdannelse af f.eks. landbrugsområder til natur. Der vil være tale om lokale ændringer i landskabet, som afhængig af indgrebet kan medføre væsentlige positive indvirkninger på det lokale miljø.

Restaurering af hele ådale kan medføre indvirkning på oplevelsen af anvendelsen af landskabet. Typisk er der tale om projekter, der sigter mod genslyngning af udrettede åer som grænser op til lavbundsorde. Ved genslyngning af åen inddrages disse arealer typisk, da de oftest er lavbundsarealer, som kan oversvømmes periodisk. Indsatsen kan derfor have væsentlig indvirkning på landskabet.

7.6 Klimatiske faktorer

Vurderingen af indvirkningerne af det eksisterende Landdistriktsprogram 2014-2020 på klimatiske faktorer var, at programmet forventedes at føre til positive ændringer på de klimatiske faktorer gennem reduktion af udledningen af CO₂ og en styrkelse af landdistriktsarealernes samlede evne til at absorbere CO₂.

Vurderingen af det ændrede Landdistriktsprograms indvirkninger på klimatiske faktorer er, at en forstærket indsats for at styrke anvendelsen af klimarobuste arter på skovrejsningsarealer og gennem foryngelse af eksisterende skovområder med mere klimarobuste arter, herunder forøgelse af anvendelsen af løvskovsarter, vil have en væsentlig positiv indvirkning på de klimatiske faktorer.

Tilførslen af flere midler til miljøteknologiske tiltag i staldsystemer skal sikre en forbedret energieffektivitet og en reduktion af fordampning/udledning af CO₂. Dette vil bidrage til en nedsættelse af indvirkningen på de klimatiske faktorer fra landbrugsproduktionen.

Tilskud til minivådområder, fastholdelse af vådområder, optimale vandstandsforhold, lavbundsprojekter og hvorved afvandingsforhold ændres, vil have en generel positiv indvirkning på klimatiske faktorer. Dette sker, når lavbundsarealer oversvømmes og dermed stopper nedbrydningen af organisk materiale som derfor kan reducere mængden af udledt CO₂. Vådlægning af lavbundsarealer kan dog også medføre øget udledning af metan. Samlet set vurderes tiltaget at medføre positiv indvirkning på den samlede udledning af drivhusgasser.

Tiltag for arealer til etablering af sammenhængende natur kan bidrage positivt til at reducere udledningen af CO₂. Ny natur, herunder flere træbevoksede områder,

kan ligeledes være med til at reducere udledningen af CO₂. Samlet set vurderes tiltaget at bidrage positivt til klimatiske faktorer.

7.7 Ressourcer og energi

Vurderingen af indvirkningerne af det eksisterende Landdistriktsprogram 2014-2020 på ressourcer og energi var, at programmet forventedes at bidrage til en fremtidig differentiering i den danske energiproduktion med mulighed for at skabe en indenlandsk produktion af biomasse. Dette kan på sigt føre til en yderligere afkobling af den danske energiproduktion fra fossile brændsler. Programmet understøtter i denne sammenhæng de målsætninger, som er fastlagt i den statslige Naturgasforsyningsikkerhedsplan⁷, der bygger på en gradvis indfasning af biogas i gasforsyningsnettet.

Vurderingen af det ændrede Landdistriktsprograms indvirkninger på ressourcer og energi er, at indførelse af støtte til vandbesparende indsatser under miljøteknologiordningen kan nedsætte vandforbruget fra gartnerier. Tiltaget vurderes ikke at medføre væsentlige indvirkninger i vandforbruget på kort sigt. I et længere perspektiv kan dette initiativ dog sammen med flere andre vandbesparende initiativer medføre væsentlig positiv indvirkning på vandressourcen. Hertil kommer, at den miljøteknologiske støtte også er rettet imod at indføre mere energieffektive staldsystemer, som på sigt vil bidrage til en nedbringelse af energiforbruget, og i det omfang denne er baseret på fossile brændsler en deraf afledt reduktion i udledningen af CO₂.

Indførelsen af en indsats, der kan bidrage til udvikling af den økologiske jordbrugs- og fødevarersektor bl.a. i form af produktudvikling, kan medføre optimering af udbyttet fra økologisk drift. Omfanget af indvirkninger på ressourcer afhænger af produktudviklingens omfang, karakter og effekten heraf.

7.8 Kumulative virkninger

Vurderingen af de kumulative indvirkninger af det eksisterende Landdistriktsprogram 2014-2020 var, at tilskud til faciliteter til høst, oplagring og oparbejdning af biomasse fra landbruget kombineret med tilskud til skovrejsning kan medføre en samlet reduktion i udledningen af CO₂, der kan blive væsentlig på sigt.

Vurderingen af det ændrede Landdistriktsprograms kumulative virkninger er, at det ændrede Landdistriktsprogram indeholder tiltag, som sammen med andre tiltag kan medføre kumulative virkninger. De tilførte flexmidler fra den direkte landbrugsstøtte vil også føre til yderligere styrkelse af de miljø- og klimavenlige virkninger på miljøet, som har været omtalt under de enkelte miljøfaktorer ovenfor. Dette gælder bl.a. tiltag for minivådområder og mere sammenhængende natur. Disse forskellige tiltag gavner alle den biologiske mangfoldighed og kan samlet set medføre væsentlig positiv indvirkning på den biologiske mangfoldighed, flora og fauna.

⁷ Gas i Danmark, 2014. www.energinet.dk/gas2014

Restaurering af ådale, tilskud til mere robust og sammenhængende natur samt etablering af minivådområder kan samlet set medføre væsentlige ændringer i oplevelse og anvendelse af landskabet.

7.9 Alternativer

Der har ikke været tilvejebragt definerede eller beskrevne alternativer til det ændrede Landdistriktsprogram. Derimod er de prioriteter, fokusområder og tilskudsinitiativer, der indgår i forslaget til ændret Landdistriktsprogram løbende blevet vurderet i forhold til de sandsynlige væsentlige miljøpåvirkninger, som de foreløbige prioriteter, fokusområder og tilskudsindsatser kan give anledning til.

Herigennem er der løbende i den gennemførte programmering opnået en gradvis optimering af de foreslåede prioriteter, fokusområder og tilskudsindsatseres sandsynlige indvirkninger på miljøet.

7.10 Samlet konklusion

Vurderingen af det ændrede Landdistriktsprogrammes indvirkninger på miljøet viser, at der kan forventes en række positive virkninger på miljøet af programmets indsatser. Særligt er tilskud til aktiviteter, der kan reducere udvaskning af kvælstoffer og klimapåvirkninger fra landbruget samt gavne den biologiske mangfoldighed, flora og fauna prioriteret i dette program. Programmet er præget af at sammenfatte en række tværgående krav i den generelle miljø- og naturbeskyttelsespolitik i støtteordningerne, samtidig med at programmet lægger op til en forøgelse af støtte til mere miljøvenlige produktionsformer i landbruget herunder et øget økologisk areal.

Et forstærket fokus på støtte til investeringer i miljøteknologi er et yderligere bidrag til at kontrollere og nedbringe landbrugets indvirkninger på miljøet. Dette ses bl.a. gennem tilskud til investeringer i miljøteknologi, der anvendes i staldsystemer og indsatser for nedbringelse af vandforbruget.

Vurderingen af det ændrede Landdistriktsprogram viser endvidere, at programmets prioriteter og støttemuligheder i vidt omfang understøtter mulighederne for at opnå miljømålsætninger i andre programmer og/eller politikker. I enkelte tilfælde har programmet dog ikke nogen væsentlig betydning for opnåelsen af målsætningerne i nogle af de nationale handlingsplaner eller programmer, der har været inddraget i vurderingen.

8 Overvågning

Landdistriktsprogrammets påvirkninger af miljøet vil i betydeligt omfang blive opfanget gennem miljømyndighedernes (kommunerne og de statslige myndigheder) generelle overvågning af miljøet i eksempelvis vand- og naturplaner og opfølgningen fastlagt i disse planer.

En væsentlig del af de øvrige indvirkninger, som især vil være koncentreret om påvirkningerne af arealressourcerne og landskab, kan ligeledes overvåges gennem de almindelige natur- og vandovervågningstiltag i den kommunale og statslige planlægning.

På baggrund af miljøvurderingen af programmet er der endnu relativt stor usikkerhed om omfanget og den geografiske lokalisering af de forventede indvirkninger på miljøet, som det vurderes at være relevant at overvåge. Det forventes dog, at de fleste forhold vil blive opfanget gennem programmets eget indikatorprogram, og i det omfang dette måtte blive nødvendigt, gennem den statslige natur- og vandplanlægning samt gennem de kommunale tiltag, der følger op på denne planlægning.