

## Tove Kjeldsen

---

**Fra:** Henrik Nielsen <HNN@KM.DK>  
**Sendt:** 1. december 2014 14:03  
**Til:** Tove Kjeldsen  
**Emne:** SV: Offentlig høring vedr. Plan og miljøvurdering for etablering af slutdepot for dansk lav- og mellemaktivt affald

**docId:** http://capweb01/sjp/DOK1590939  
**SJ:** 1

Til Ministeriet for Sundhed og Forebyggelse

Att.: Tove Kjeldsen

Med henvisning til e-mail af 2. oktober 2014 og den fremsendte plan og miljøvurdering for etablering af dansk lav og mellemradioaktivt affald henviser biskoppen til sit svar i brev af 3. juli 2014 i anledning af myndighedshøringen vedrørende scoping i anledning af miljøvurderingen.

Med venlig hilsen

Henrik N. Nielsen



### LOLLAND-FALSTERS STIFT

Henrik N. Nielsen

Chefkonsulent

Østre Allé 2 • 4800 Nykøbing F.

Tlf. 54 85 02 11 • Dr. 54 84 07 08

Mail: LFSTIFT@KM.DK • HNN@KM.DK

---

**Fra:** Tove Kjeldsen [<mailto:tk@SUM.DK>]

**Sendt:** 2. oktober 2014 12:48

**Til:** [ufm@ufm.dk](mailto:ufm@ufm.dk); [fmn@fmn.dk](mailto:fmn@fmn.dk); [mim@mim.dk](mailto:mim@mim.dk); [kebmin@kebmin.dk](mailto:kebmin@kebmin.dk); [mbbl@mbbl.dk](mailto:mbbl@mbbl.dk); [fvm@fvm.dk](mailto:fvm@fvm.dk); [trm@trm.dk](mailto:trm@trm.dk); Kirkeministeriet; OIM Økonomi- og Indenrigsministeriet postkasse; [kum@kum.dk](mailto:kum@kum.dk); [um@um.dk](mailto:um@um.dk); [brs@brs.dk](mailto:brs@brs.dk); [nst@nst.dk](mailto:nst@nst.dk); [mst@mst.dk](mailto:mst@mst.dk); [ens@ens.dk](mailto:ens@ens.dk); [kdi@kyst.dk](mailto:kdi@kyst.dk); [post@kulturstyrelsen.dk](mailto:post@kulturstyrelsen.dk); [email@fvst.dk](mailto:email@fvst.dk); [kommunikation@naturerhverv.dk](mailto:kommunikation@naturerhverv.dk); [geus@geus.dk](mailto:geus@geus.dk); [kfst@kfst.dk](mailto:kfst@kfst.dk); [info@trafikstyrelsen.dk](mailto:info@trafikstyrelsen.dk); [vd@vd.dk](mailto:vd@vd.dk); [at@at.dk](mailto:at@at.dk); Sundhedsstyrelsen Institutionspostkasse; [bm@bornholmsmuseum.dk](mailto:bm@bornholmsmuseum.dk); [info@holstebro-museum.dk](mailto:info@holstebro-museum.dk); [post@museumlollandfalster.dk](mailto:post@museumlollandfalster.dk); [info@museumsalling.dk](mailto:info@museumsalling.dk); [roskildemuseum@roskilde.dk](mailto:roskildemuseum@roskilde.dk); [ostfynsmuseer@ostfynsmuseer.dk](mailto:ostfynsmuseer@ostfynsmuseer.dk); Københavns Stift; Lolland-Falsters Stift; Fyens Stift; Viborg Stift; Roskilde Stift; Brøndum-Hvidbjerg Sognes Menighedsråd (8579); Thise Sogns Menighedsråd (8587); Ibsker Sogns Menighedsråd (7563); Østermarie Sogns Menighedsråd (7567); [kontakt@regionmidtjylland.dk](mailto:kontakt@regionmidtjylland.dk); [kontakt@rsyd.dk](mailto:kontakt@rsyd.dk); [regionsjaelland@regionsjaelland.dk](mailto:regionsjaelland@regionsjaelland.dk); [regionh@regionh.dk](mailto:regionh@regionh.dk); [regioner@regioner.dk](mailto:regioner@regioner.dk); [struer@struer.dk](mailto:struer@struer.dk); [sk@skivekommune.dk](mailto:sk@skivekommune.dk); [kommune@kerteminde.dk](mailto:kommune@kerteminde.dk); [lolland@lolland.dk](mailto:lolland@lolland.dk); [post@brk.dk](mailto:post@brk.dk); [kommunen@roskilde.dk](mailto:kommunen@roskilde.dk); [kl@kl.dk](mailto:kl@kl.dk); [bendy@lyngs.dk](mailto:bendy@lyngs.dk); [info@morads.dk](mailto:info@morads.dk); [louise@haxthausen.dk](mailto:louise@haxthausen.dk); [Kirsten.nordskovvej@gmail.com](mailto:Kirsten.nordskovvej@gmail.com); [ole.waagensen@gmail.com](mailto:ole.waagensen@gmail.com); [anne@onsevig.dk](mailto:anne@onsevig.dk); [lindo@dbmail.dk](mailto:lindo@dbmail.dk); [formand@veddelev.dk](mailto:formand@veddelev.dk); [jaup@novonordisk.com](mailto:jaup@novonordisk.com); [info.dk@greenpeace.org](mailto:info.dk@greenpeace.org); [dn@dn.dk](mailto:dn@dn.dk); [fvd@fvd.dk](mailto:fvd@fvd.dk); [danva@danva.dk](mailto:danva@danva.dk); [info@ecocouncil.dk](mailto:info@ecocouncil.dk); [info@danskerhverv.dk](mailto:info@danskerhverv.dk); [di@di.dk](mailto:di@di.dk); [dd@dekom.dk](mailto:dd@dekom.dk); [fri@frinet.dk](mailto:fri@frinet.dk); [fr@friluftsraadet.dk](mailto:fr@friluftsraadet.dk); [info@lf.dk](mailto:info@lf.dk); [noah@noah.dk](mailto:noah@noah.dk); [wwf@wwf.dk](mailto:wwf@wwf.dk); [carsten.abild@rsyd.dk](mailto:carsten.abild@rsyd.dk); [db@dyrenesbeskyttelse.dk](mailto:db@dyrenesbeskyttelse.dk); [sekretariat.fl@youseepost.dk](mailto:sekretariat.fl@youseepost.dk); [mail@byogland.dk](mailto:mail@byogland.dk); [mail@dkfisk.dk](mailto:mail@dkfisk.dk); [contact@visitdenmark.com](mailto:contact@visitdenmark.com); [clf@sam.sdu.dk](mailto:clf@sam.sdu.dk); [akl@ruc.dk](mailto:akl@ruc.dk); [gl@plan.aau.dk](mailto:gl@plan.aau.dk); [dof@dof.dk](mailto:dof@dof.dk); [dce@au.dk](mailto:dce@au.dk); [dca@au.dk](mailto:dca@au.dk); [dtu@dtu.dk](mailto:dtu@dtu.dk); [info@reo.dk](mailto:info@reo.dk)

**Emne:** Offentlig høring vedr. Plan og miljøvurdering for etablering af slutdepot for dansk lav- og mellemaktivt affald

Hermed sendes plan og miljøvurdering for etablering af slutdepot for dansk lav- og mellemaktivt affald i offentlig høring.

Fristen for høringssvar er den 5. december 2014.

Med venlig hilsen

Tove Kjeldsen  
Specialkonsulent  
Sygehuspolitik  
Ministeriet for Sundhed og Forebyggelse  
Holbergsgade 6  
1057 København K.  
Telefon 72 26 94 58  
E-mail [tk@sum.dk](mailto:tk@sum.dk)



**Lolland-Falsters Stift**

Ex contemplatione innovatio

Ministeriet for Sundhed og  
Forebyggelse  
Att.: Tove Kjeldsen  
Mail: [tk@sum.dk](mailto:tk@sum.dk)

**Bispeembedet**

Dato 3. juli 2014  
Dok.nr.: 79853/14

**Svar på brev af 3. juni 2014 om myndighedshøring vedrørende scoping i anledning af miljøvurdering af Forslag til plan for etablering af slutdepot for dansk- lav- og mellemaktivt affald – ministeriets dokument nr. 1465577.**

Jeg har haft lejlighed til at gennemgå høringsmaterialet udarbejdet af Ministeriet for Sundhed og Forebyggelse og Rambøll A/S og har forelagt dette for Kirkeministeriets kirkegårdsrådgiver, landskabsarkitekt, MDL, MAA Charlotte Skibsted, hvis udtalelse af 1. juli 2014 vedhæftes i kopi.

Med henvisning til udtalelsen fra kirkegårdsrådgiveren savner jeg en landskabsanalyse af det omhandlede område ved Rødby og Rødby Havn, som beskriver områdets æstetiske særkende.

Det bedes venligst oplyst, om en sådan analyse er udarbejdet. En kopi bedes i bekræftende fald tilsendt undertegnede.

Med udtalelsen fra Kirkegårdsrådgiveren har jeg modtaget kopi af artikel fra Femern A/S v/ freelance journalist Kirsten Marie Juel Jensen (Grønt Miljø 5/2014), der tillige medsendes. Det fremgår heraf, at Femern A/S har fået udarbejdet en æstetisk design- manual for projektet, og at der arbejdes ud fra en grundtanke om, at den 18 km lange tunnel skal skabe værdi for selve området med fokus på det flade landskab og skabe en oplevelse og en historie, der fortæller, at man nu rejser mellem Danmark og Tyskland.

Designmanualen er ifølge artiklen udarbejdet af RAT konsortiet bestående af Rambøll, Arup og Artec.

Som det fremgår af kirkegårdsrådgiverens udtalelse er der tale om et ganske særligt område, der fremstår overvejende uanfægtet siden 1500 tallet og deler kvaliteter med vadehavet.

I en direkte kirkelig sammenhæng skal jeg bemærke følgende:

I en længere årrække har vi i Lolland-Falsters Stift arbejdet på at udnytte områdets særpræg og helt særlige placering i forhold til naturoplevelser, fordybelse,

kulturturisme, pilgrimsruter og cykelruter, og i skrivende stund er en præst ved at udarbejde en bog om disse pilgrimsruter. Vi har netop modtaget tilsagn om 250.000 kroner fra Vækstforum Sjælland til udvikling af disse pilgrimsruter.

Vi har gennem Refugiet Lolland-Falster udviklet retræter bl.a. for erhvervsledere. Samtidig har vi realistiske forhåbninger til, at der vil kunne blive etableret et egentligt pilgrimscenter i Maribo, inspireret af pilgrimscenteret i Vadstena, Sverige. Vi har fået tilsagn om 5 mill. kroner fra A.P. Møller og Hustru Chastine Mc-Kinney Møllers fond til almene Formaal.

Hvis det skulle ske, at Lolland-Falsters Stift bliver udtaget som stedet for opbevaring af atom-affald, vil det være en ganske alvorlig svækkelse af dette store arbejde, der gøres for at udvikle lokalområdets særlige kvaliteter, og som det også er omtalt i landskabsarkitekt Charlotte Skibsteds udtalelse om samme sag.

Afslutningsvis vil jeg udtrykke undren over, at man ikke vælger at lade det radioaktive affald blive liggende, hvor det ligger, og i stedet etablerer den såkaldte mellem-lagerløsning, hvor affaldet hverken forsøges gemt væk for en ukendt fremtid eller kørt ud på en farefuld transport. Transporten af det radioaktive affald bør i givet fald naturligvis også være en del af miljøvurderingen.

Med venlig hilsen



Steen Skovsgaard

Kopi:  
Kirkeministeriet  
Biskopperne

Lolland Falsters Stiftsadministration  
Østre Allé 2  
4800 Nykøbing F.

Att. Biskop Steen Skovsgaard og  
Chefkonsulent Henrik Nielsen



CHARLOTTE SKIBSTED  
LANDSKABSARKITEKT MIDT-MAA  
KIRKEGÅRDSKONSULENT  
LOLLAND FALSTERS STIFT

Lojesovvej 13 • 3670 Vekso  
Tel +45 47 17 02 16  
mail@skibsted.eu  
www.skibsted-  
landscape.dk  
CVR 84 03 28 16

Vedr. forslag til 'Plan for etablering af slutdepot for dansk lav  
–og mellemaktivt affald ' med tilhørende scoping. Udkast af  
juni 2014

Vekso  
01.07.2014

Vedr. ovenstående forslag til slutdepot for ovennævnte affald, som i et af  
depoterne er foreslået placeret ved Rodbyhavn Lolland kommune, har jeg  
følgende udtalelse, som fremgår af nedennævnte.

Indledningsvis vil jeg anfore, at jeg på ingen måde kan anbefale Lolland-Falsters  
Stift, at dette udpegede område overhovedet skal benyttes til et slutdepot med  
det anførte indhold ' lav –og mellemaktivt affald '.

Når jeg indleder min udtalelse med at tage så klart afstand til dette forslag, er det  
ud fra flere vigtige forhold, som ikke primært berører områdets kirkelige anlæg,  
da alle kirkerne ligger udenfor det udpegede areal til depot.  
Men en placering af det nævnte depot berører vores opfattelse af landskabet  
rent emotionelt og i den måde, et sådant sted senere opfattes, efter at  
slutdepotet er anbragt der. Det vil altid efterfølgende blive opfattet meget  
negativt for dette særlige kyst - og kirkenære landskab.

Det kan derfor kun undre, at der ikke er fremlagt en landskabsanalyse over  
landskabet i Rodby - Rodbyhavn området, som beskriver landskabets æstetiske  
særkende, og som netop beskriver landskabets karakteristika for det sydligste af  
Lolland.

Landskabet er i udkastet kun rent teknisk beskrevet, bl.a. med dets koteforhold,  
grofter, kanaler, jordbundsforhold og det 4 m høje dige. Der er ikke udsendt en  
æstetisk landskabsvurdering for dette landskab, - enten er den ikke udført, eller  
også er den bevidst undladt udsendt.

I VVM ér over nye tiltag / tekniske anlæg i vores landskab, hvor dette slutdepot  
også er omfattet, udarbejdes altid æstetiske evalueringer, som netop ikke er den  
tekniske redegørelse.



CHARLOTTE SKIBSTED  
LANDSKABSARKITEKT MDL.MAA.  
KIRKEGÅRDSKONSULENT  
LOLLAND FALSTERS STIFT

Lojesøvej 11-13  
DK - 3670 Vekso  
Tel. +45 47 17 02 16  
mail@skibsted.eu  
www.skibsted-landscape.dk

Jeg kan fuldt ud tilslutte mig de bemærkninger, som i pkt. 1.3.2 er fremført på afholdte borgermøder for Rodbyhavn vedr. lokale forhold og i afsnittet under fokusemner.

Jeg vil gerne yderligere supplere min begrundelse for, at dette depot ikke placeres ved Rodbyhavn.

Landskabet i dette område er ganske unikt og særpræget. Det har en uberorthed over sig, der er meget lidt bosætning, det er næsten fladt, horisonten er lav, himmelen høj, og lyset er ganske specielt.

Landskabets uberorthed aflæses af selve vejtracéerne, vejforløb, der har ligget her siden 1500-tallet, ingen har ændret på noget her, kun opdyrket markerne og opført bygningerne.

Landskabet holdes inde af dige eller afgrænses af helt flad strandeng, der fortsætter med sin grønne kystvegetation næsten ud i havoverfladen, - analog til, hvad der kan opleves langs Vadehavets kyst.

Op af dette flade forland rejser egnes mange meget gamle kirker sig, som horisontale landmarks, og det flade landskab mod syd *danner et grønt frodigt uberørt fladt forland* foran disse middelalderbyggerier, som kirkerne er.

Det er helt enestående, at der inden for så korte afstande er opført alle disse kirker, hvoraf flere har kunnet ses ude fra Ostersoer fra sejlene her gennem århundreder.

Det er et potentielt særpræget landskab, det er et enestående udflugtsmål for turisme, for fugleentusiaster og botanikere og det er det første – og sidste landskab, man vil opleve eller se henover fra motorvej og ved den kommende Femernforbindelse.

Det vil derfor udsende et meget dårligt signal, at dette i dag ældgamle uberorte landskab, skal rumme et slutdepot for lav-og mellemaktivt affald.

Af alle udpegede områder er Rodbyhavn oven i købet beskrevet, at skulle have det største slutdepot.

Om der så aldrig kommer til at ske noget andet i det landskab ud over Femernforbindelsen end de flade marker, de mange drængrofter, hegn, krogede veje siden 1500-tallet, og ingen yderligere bebyggelse; så er det i sig selv en kæmpekvalitet, så længe at landskabet er uden dette slutdepot.

Hvis affaldet anbringes her, får landskabet langt ud over de anviste 20 km<sup>2</sup> en langt dårligere status, - alene hele etableringsfasen vil sende så dårlige vibrationer ud i offentligheden, at det ikke senere kan hentes ind eller ændres, - alene fordi landskabet med dette affald får et meget negativt stempel.

Til denne udtalelse har jeg vedlagt artiklen *Femern - tunnel skal skabe landskabelige oplevelser* udgivet Femern A/S, der netop beskriver det unikke landskab i baglandet af den kommende tunnel – det er Rodbyhavn-landskabet som også beskrives her. Det er tankevækkende, at denne artikel udgives i maj 2014, næsten samtidigt med udsendelse af udkast til slutdepot for lav og mellemaktivt affald

På særskilt bilag er indtegnet med ca. placering slutdepotets areal, som det ligger i forslag, hertil suppleret med egnens mange kirker tæt herpå, og med særlig rastesignatur angivet det enestående landskab, som er i dette kystnære område.

Med venlig hilsen  
Charlotte Skibsted





Før vejen forsvinder i jorden, kører man over døjlet og får udsigten ud over havet. Og en palmestruktur om at tunnelen venter. Tegning: Femern A/S

## Femern-tunnel skal skabe landskabelige oplevelser

Det handler ikke kun om at investere stort i infrastruktur. Tunnelen skal give omgivelserne værdi, give bilisterne en ekstraordinær oplevelse og lokalområdet en ny kystlinje

Al førsteplan: Mads Juel Jensen

Det er meget funktionalt. Dog teknik i et kæmpe infrastrukturprojekt som Femern-tunnelen skal forene Danmark og Tyskland, og togpassagerer ned under Femern Bælt mellem Rødbyhavn og Puttgarden fra 2011. Men den 18 km lange tunnel skal også være meget anderledes. Den skal skabe værdifulde oplevelser og give alle der skal igennem den, en stor oplevelse.

Det er landskabsarkitekt Jørgen Becker-Christensen, der står for ideerne. Han og firmaet Schönherter AS har fortalt om den æstetiske designmanu- al for Femern-tunnelen på

veje af rådgiverkonsortiet RAT (Humbolt-Atup-TEC JV) og i tæt samarbejde med bygherren Femern A/S. Femern A/S er et uafhængigt selskab der står for projekteringen og byggeriet. En bro er et synligt værtgen i landskabet. Med en tunnel har vi skullet tænke anderledes og det har været meget spændende at have så aktiv en rolle i tunnelprojektet. Vi har fokus på at tunnelen skal skabe en oplevelse og en historie der fortæller at man nu rejser fra Danmark og Tyskland, siger Jørgen Becker-Christensen.

I et fladt landskab Jørgen Becker-Christensen vil integrere det enorme jernbe-

tonprojekt som tunnel, portalbygning, ramper og betalingsanlæg er, i det meget flade landskab på Lolland. Og en ide til at skabe en sammenhæng mellem landskab og tunnel, fik han ved at se på Femern hvor tunnelen går i land.

Her er der en svagt stigning. Bakkene er vel kun 12 meter høj, men den betyder at man lige kommer op og får et kig ud over Femern Bælt inden man skal køre ned under Bæltet. På den måde bliver man klar over Femern Bælt inden man kommer op og får et kig ud over Femern Bælt inden man skal køre ned under Bæltet. På den måde bliver man klar over Femern Bælt inden man kommer op og får et kig ud over Femern Bælt inden man skal køre ned under Bæltet.

på den danske side," fortæller Jørgen Becker-Christensen.

På dansk side skal tunnelportalen ligge midt i det nye landskab ud for Rødbyhavn. Den bliver skabt af det havbundsmateriale som graves op fra Femern Bælt for at gøre plads til sænkningerne. Vest for Rødbyhavn skal der laves et rekreativt område med strande, laguner og vandresletter, mens der øst for Rødbyhavn skal laves mere vild natur med strandenge og vådområder. Al havbundsmateriale genbruges på denne måde er en pointe i sig selv.

Den røde tråd for landskabsarkitekturen omkring hele tunnelen er at det skal

være værditilbringende. Og ved at etablere nye landskaber med havbundsmaterialet gør vi netop dette," siger Jørgen Becker-Christensen.

Klint og dilge Det nye landskab skal i høj grad bygges op af Lollands kyst og så være fladt, men der er dog to undtagelser.

Femern A/S vil etablere en kunstig, men naturligt udseende klint af moertræner øst for Rødbyhavn. Klinten vil naturligt erodere og dermed afleje materiale som vil blive transporteret længere ned af kysten og aflejres ved bl.a. Hyllekrog. Klinten er en ny måde at sikre kysten mod havets ero-



Øst for Rødbyhavn skabes af den opgravede jord fra havbunden, mere vild natur med strandenge og vådområder. Tegning: Femern A/S

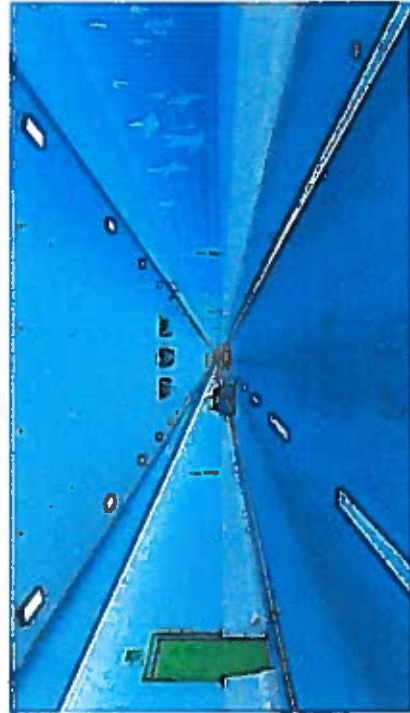
hvad der skal ske, og at der kommer en tunnel," siger Jørgen Becker-Christensen.

Betaling i grøn zone Oplevelsen begynder dog allerede ved betalingsanlægget cirka 2 km før selve tunnelportalen. Her har tegningsskabet søgt at skabe et sted hvor bilisterne ikke forstyres unødigt. Et enkelt landskabsrum skal guide bilisterne hurtigt igennem betalingsanlægget hvor alle vognbaner samles under ét stort tag. Ligesom der langs vejen den sidste lange strækning mod tunnelportalen er lavet nogle tegninger af en varieret beplantning, er der det også for betalingsanlægget.

Vi skaber en grøn zone så når man kommer kørende, ser man ikke en masse teknik. Men frodig bevoksning. Udover selve betalingsanlægget vil man dog også kunne se ind til kontrolcentret. Det giver en tryk oplevelse at man kan køre videre mod tunnelen og vide at nogle hele tiden overvåger den," siger Becker-Christensen. De 18 km gennem tunnelen vil gå ligeud hele vejen med en svag kurve nærmest Tyskland. Derfor har Jørgen Becker-Christensen og hans kolleger arbejdet med elementer der kan bryde monotoni.

Vi har arbejdet med tunnelvægge som indeholder en æstetisk lysbehandling. Intentionen er at varierende lysoplevelser deler rejsen op. Der skal også være sekvenser af lys der kan animeres. Det kan f.eks. være en bevægelig fugleflugt som følger bilisterne med reference til at strækningen er kendt som fugleflugtslinjen," siger han.

Teknik og æstetik i duet Femern A/S er som bygherre



De 18 monotone km brydes med æstetisk lysbehandling, f.eks. fugleflugt på væggen. Tegning: Femern A/S

utrolig tilfreds med den æstetiske designmanual som de i samarbejde med Schönherter og RAT er nået frem til.

Vi mener vi står med et utrolig flot tunnelprojekt hvor praktisk, teknik, sikkerhed og æstetik spiller sammen på en helt unik måde. Det ser vi allerede de første eksempler på nu hvor vi er i gang med de fremrykkede aktiviteter," siger Henrik Christensen, kontraktleder i Femern A/S.

De fremrykkede aktiviteter går ud på at forberede området omkring Rødbyhavn til tunnelmolekylfabrikken og det store anlægsarbejde med tunnel og portal. F.eks. anlægsarbejde der nu er i gang med de store anlægsarbejder med tunnel og portal. F.eks. anlægsarbejde der nu er i gang med de store anlægsarbejder med tunnel og portal. F.eks. anlægsarbejde der nu er i gang med de store anlægsarbejder med tunnel og portal.

Med både pumpestation og stilbroerne har vi haft den tilgang at vi skal skabe en arkitektur der har en blivende karakter, og som skal spille sammen med landskabet og være funktionelt og lokalt fundet," siger Jørgen Becker-Christensen.

Byggeriet af selve tunnelen er planlagt til at gå i gang i 2015 når anlægsgloven forventes vedtaget. Seks år efter skal tunnelen være korrekt. Det samme skal det nye kystlandskab. □

SKIBERHET Kristen Mads Juel Jensen er Journalist og arbejder freelance for Femern A/S