



Ministeriet for Fødevarer,  
Landbrug og Fiskeri

# Privat skovrejsning

## Vejledning om tilskud til Privat skovrejsning 2023

Juni 2023



Privat skovrejsning, vejledning om tilskud til  
privat skovrejsning 2023

Denne vejledning er udarbejdet af  
Landbrugsstyrelsen i 2023

© Landbrugsstyrelsen

Ministeriet for Fødevarer, Landbrug og Fiskeri  
Landbrugsstyrelsen  
Nyropsgade 30  
1780 København V  
Tlf.: 33 95 80 00  
E-mail: [mail@lbst.dk](mailto:mail@lbst.dk)  
[www.lbst.dk](http://www.lbst.dk)

ISBN: 78-87-7120-559-6

# Indhold

<b>1.</b>	<b>Velkommen .....</b>	<b>5</b>
<b>2.</b>	<b>Om ordningen .....</b>	<b>6</b>
2.1	Formålet med ordningen.....	6
2.2	Nyt siden sidste års ordning.....	6
2.3	Afsatte midler.....	7
2.4	Hvordan finansieres projekterne .....	7
2.5	Vigtige datoer .....	8
<b>3.</b>	<b>Er ordningen relevant for dig?.....</b>	<b>9</b>
3.1	Hvem kan søge, og hvem kan ikke søge? .....	9
3.2	Kriterier og forpligtelser for tilskud til skovrejsning .....	10
3.3	Brug af konsulent.....	10
3.4	Hvad kan du få tilskud til? .....	11
3.5	Oversigt over udgifter, som du ikke kan få tilskud til .....	12
<b>4.</b>	<b>Hvordan søger du om tilskud? .....</b>	<b>13</b>
4.1	Sådan søger du om tilskud .....	13
4.2	Hvem udfylder ansøgningsskemaet? .....	13
4.3	Hvad skal din ansøgning indeholde? .....	13
4.3.1	Hvad er et projektareal? .....	14
4.3.2	Indtegning af projektarealet i IMK .....	15
4.4	Hvornår må du påbegynde projektet? .....	15
4.5	Hvad skal du være opmærksom på inden du starter dit projekt? .....	15
4.6	Sådan prioriterer vi ansøgningerne.....	16
4.6.1	Prioriteringsmodellen .....	16
4.7	Svarproces .....	16
4.8	Godt at vide om din ansøgning .....	17
<b>5.</b>	<b>Hvis du får tilsagn .....</b>	<b>18</b>
5.1	Besked om afgørelse.....	18

5.2	Hvem er tilsagnshaver? .....	19
5.2.1	Oversigt over kriterier for støtteberettigelse .....	19
5.2.2	Landbrugsmæssigt drift forud for etablering.....	19
5.2.3	Oversigt over forpligtelser .....	20
5.2.3.1	Skovens areal.....	21
5.2.3.2	Skovens opbygning .....	21
5.2.3.3	Plantning .....	23
5.2.3.4	Træartsvalg .....	23
5.2.3.5	Ydre løvskovbryn.....	24
5.2.3.6	Løvskov.....	25
5.2.3.7	Nåleskov.....	26
5.2.3.8	Kulturhegn .....	26
5.2.3.9	Anvendelse af pesticider og biocidholdige produkter i projektperioden .....	27
5.2.4	Andre forpligtelser.....	27
5.3	Fredskovspålæggelse.....	28
5.4	Frist for at afslutte projektet .....	28
<b>6.</b>	<b>I projektperioden .....</b>	<b>29</b>
6.1	Hvis du søger om projektændring.....	29
6.2	Hvis du vil overdrage dit tilsagn .....	30
6.3	Hvis du opgiver projektet .....	30
6.4	Skiltning.....	31
6.4.1	Krav til fysisk skiltning.....	31
6.4.1.1	I projektperioden.....	31
6.4.1.2	I opretholdelsesperioden .....	32
6.4.2	Krav til skiltning på erhvervmæssig hjemmeside.....	32
6.4.3	Hvor finder man logoer og tekst? .....	33
<b>7.</b>	<b>Hvordan søger du om udbetaling af tilskud? .....</b>	<b>34</b>
7.1	Hvad skal din anmodning om udbetaling indeholde? .....	35
7.1.1	Skovkort og bevoksningsliste.....	35
7.1.2	Nødvendige tilladelser og dispensationer fra offentlige myndigheder.....	36
7.1.2.1	Nødvendige tilladelser og dispensationer fra kommune.....	36
7.1.2.2	Udtalelse fra det arkæologisk ansvarlige museum.....	37

7.2	Frist for at søge om udbetaling .....	37
7.3	Modregning .....	37
7.4	NemKonto .....	37
7.5	SKAT .....	37
7.6	Kontrol.....	38
7.6.1	Vi afsyner dit projekt inden udbetaling .....	39
7.7	Krav til opbevaring af dokumentation.....	39
<b>8.</b>	<b>Opretholdelse af projektet .....</b>	<b>40</b>
8.1	Evaluering efter projektets afslutning .....	41
<b>9.</b>	<b>Reduktion og sanktion af tilskud.....</b>	<b>41</b>
9.1	Nedsættelse af tilskud som er baseret på standardomkostninger .....	41
9.1.1	Vurdering af alvor, omfang, varighed og gentagelse .....	42
9.1.2	Manglende overholdelse af tidsfrister .....	43
9.1.3	Manglende overholdelse af kravet om skiltning.....	43
9.1.4	Manglende opretholdelse af projektet .....	43
9.1.5	Hvis du ikke opbevarer dokumenter.....	44
9.1.6	Beregning af nedsættelse af tilskud.....	44
9.2	Renter .....	46
9.3	Oplysningspligt .....	46
9.4	Nedsættelse af projektudgifter som vedrører udbudsloven .....	46
<b>10.</b>	<b>Grundbetaling til skovrejsning .....</b>	<b>46</b>
<b>11.</b>	<b>Yderligere oplysninger .....</b>	<b>48</b>
11.1	Lovgrundlag.....	48
11.1.1	Danske regler .....	48
11.1.2	EU-regler .....	48
11.2	Sådan indhenter og behandler vi dine personoplysninger.....	49
11.2.1	Så længe beholder styrelsen oplysningerne .....	50
11.2.2	Retsgrundlag for behandling af personoplysninger .....	50
11.2.3	Dine rettigheder .....	50
11.3	Straffebestemmelser og svig .....	51
11.3.1	Straffebestemmelser.....	51
11.3.2	Falsk bevismateriale og svindel med EU-midler.....	51

11.4	Force majeure .....	52
11.5	Kontakt til Landbrugsstyrelsen .....	53
11.6	Hvis du vil klage over en afgørelse fra os .....	53
	<b>Ordliste</b> .....	<b>54</b>
	<b>Bilag 1.Træer og buske</b> .....	<b>56</b>
Bilag 1.1	Provenienser .....	56
Bilag 1.2	Liste med træ- og buskarter til skovbryn .....	59

# 1. Velkommen

Denne vejledning skal du bruge, når du ønsker at søge tilsagn om tilskud til privat skovrejsning. Her finder du bl.a. oplysninger om ordningens formål, hvem der kan søge, hvad du kan søge til, hvordan du søger, de forskellige krav som skal opfyldes, hvordan din ansøgning bliver behandlet, hvordan du får udbetalt dit tilskud, og hvordan dit projekt bliver kontrolleret.

Du kan finde yderligere information på [Landbrugsstyrelsens Tilskudsguide under ordningen tilskud til privat skovrejsning.](#)

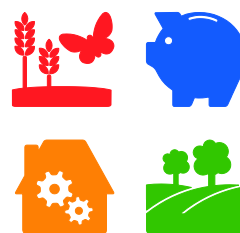
Reformen af EU's fælles landbrugspolitik (CAP) skulle være trådt i kraft fra 2021, men er udskudt til 2023. Derfor er det eksisterende landdistriktsprogram (2014-2020) forlænget til og med 2023.

Vi forlænger landdistriktsprogrammet (2014-2020) til og med 2023 for tilskudsordningen privat skovrejsning.

Tilskudsordningen for privat skovrejsning er en del af det danske landdistriktsprogram 2014-2020 (LDP), der har til formål at udvikle landdistrikterne. Det gør man bl.a. ved at forbedre landbrugets konkurrenceevne, styrke indsatsen for at forbedre klimaet, bruge naturens ressourcer bæredygtigt og skabe en balanceret udvikling i landdistrikterne.

## **LDP 2020**

---



## 2. Om ordningen

Landbrugsstyrelsen administrerer ordningen og træffer afgørelse om tilskud, kontrol og udbetaling. Vi modtager ansøgninger om tilskud til skovrejsningsprojekter, prioriterer projekterne og træffer afgørelse om tildeling af tilskud (tilsagn eller afslag), modtager anmodning om udbetaling, afsyner eller kontrollerer dit projekt og udbetaler tilskud.

### 2.1 Formålet med ordningen

Du kan søge om tilskud til at tilplante dine landbrugsarealer med skov. Lever din nye skov op til reglerne i ordningen, er du samtidig med til at opfylde formålet med ordningen.

Formålet med ordningen er at etablere nye skove, der:

- Forbedrer vandmiljøet ved at reducere udledningen af kvælstof til søer, fjorde og/eller indre farvande.
- Binder kulstof (CO<sub>2</sub>).
- Beskytter drikkevandsressourcerne.

Reglerne danner rammen om dit skovrejsningsprojekt. Inden for denne er der mange muligheder for at udforme dit projekt, så det lever op til dine ønsker og mål for din nye skov.

### 2.2 Nyt siden sidste års ordning

I dette afsnit kan du læse om de væsentligste ændringer af regler og vejledning for ordningen i forhold til sidste ansøgningsrunde i 2022.

- Kommunerne kan søge om tilskud til privat skovrejsning. Som konsekvens heraf er der indført en række bestemmelser, der alene vedrører kommunale ansøgere.
- Krav om driftsplan, hvis ejendommens skovareal er over 100 ha.
- Ny proces for ansøgning om pålæggelse af fredskovspligt, hvor ansøger selv skal indsende sin ansøgning til Miljøstyrelsen.
- Nyt krav til andelen af løvtræsbevoksning i fritliggende delarealer.
  - o Er delarealet mellem 1,00 ha og 2,00 ha, skal du plante 100 pct. løvtræsbevoksning.
  - o Er delarealet mellem 2,01 ha og 5,00 ha, skal du plante mindst 51 pct. løvtræsbevoksning.

Ændringer i reglerne:

- Tilskudssatsen for nåleskov er øget fra 12.000 kr. pr. ha til 16.000 kr. pr. ha.
- Plantetals kravet for nåleskov er øget fra 2.800 vedplanter pr. ha til 3.200 vedplanter pr. ha.
- Tilskudssatsen for kulturhegn er øget fra 15. kr. pr. meter til 20. kr. pr. meter.
- Prioriteringskriterierne er ændret, så nåletræsarealer prioriteres højere end i 2022
- Kommune tilladelse, museumstilladelse og andre tilladelser som f.eks. forsyningselskaber samt skovkort og bevoksningsliste skal først indsendes sammen med udbetalingsanmodningen. Disse skal ikke længere indsendes sammen med ansøgningen.
- Projektperioden er afkortet, da Landdistriktsprogrammet udløber i 2025.
- Bilag 2 Provenienser er opdateret. Der er tilføjet:



- Ask fra kårede bevoksninger i Danmark.
- Bøg fra godkendte frøavlsbevoksninger i Slovakiet, Vihorlat.
- Stilkeg fra lokalitetsbestemte bevoksninger i Polen.
- Vintereg udvalgt fra den norske Adgerkyst.
- Zonering for lokalitetsbestemt vintereg fra Polen er udvidet og omdøbt.
- Rødel fra Sydsvenske godkendte frøavlsbevoksninger og frøplantager (syd for den 57. breddegrad).
- Europæisk lærk fra polske kårede bevoksninger og frøplantager.
- Alm. ædelgran fra lokalitetsbestemte bevoksninger i Rumænien, Avrig Fagarousch.

For småbladet lind er polske provenienser ikke længere godkendte. Ønsker du at anvende de tidligere godkendte provenienser, skal du søge dispensation inden du indsendes din udbetalingsanmodning.

For at forsimple ordningen har vi fjernet en række bestemmelser:

- Kravet om at den enkelte indhegning højst må være 5,00 ha er fjernet.
- Afstandskrav til beboelse og/eller have er fjernet.
- Kravet om at en løvtræsbevoksning skal bestå af mindst 50 pct. hjemmehørende arter er fjernet. I den forbindelse er bilaget med hjemmehørende arter fjernet.
- Mulighed for at plante et nåletræ af arterne skovfyr, østrigsk fyr, hvidgran eller sitka pr. 30. meter i skovbrynets længderetning er fjernet. Dermed er det ikke tilladt, at plante nåletræer i skovbrynet.
- Det er ikke længere muligt at søge om hegn til særskilt indhegning af arealer, som udlægges til naturlig tilgroning.

### 2.3 Afsatte midler

Til ansøgningsrunden 2023 er der afsat i alt 90 mio. kr. til ordningen.

### 2.4 Hvordan finansieres projekterne

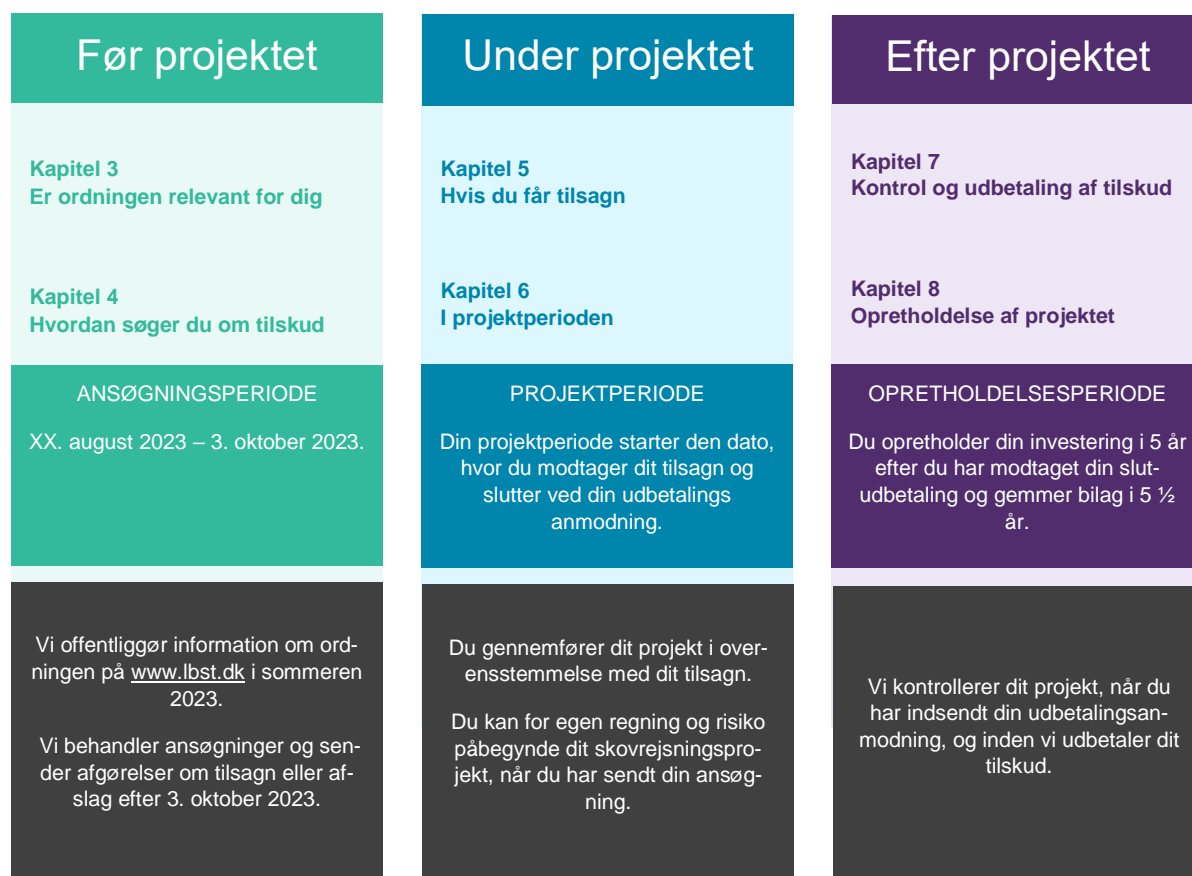
- **Landbrugsstyrelsens tilskud:** Landbrugsstyrelsens tilskud til projekter under ordningen for privat skovrejsning finansieres af EU (100 procent) via Den Europæiske Landbrugsfond for Udvikling af Landdistrikterne (ELFUL).
- **Anden offentlig, national medfinansiering:** Det er under denne ordning ikke muligt at medfinansiere skovrejsningsprojekter med andre offentlige, nationale midler, som f.eks. midler fra en region, en offentlig fond eller tilskud i form af garanti, kaution eller lignende.
- **Andre EU-tilskud:** Du kan ikke få tilskud til udgifter, som du får EU-tilskud til under en anden ordning eller på anden måde.

## 2.5 Vigtige datoer

Du kan få et overblik over vigtige tidspunkter og frister i tabellen nedenfor.

**Tablet 2.1.** Vigtige datoer

Tidspunkt	Hvad sker?
XX. XXXX 2023	Bekendtgørelsen for ordningen offentliggøres
XX. XXXX 2023	Vejledningen for ordningen offentliggøres
XX. august 2023	Ansøgningsrunden åbner
3. oktober 2023	Frist for rettidig modtagelse af ansøgning om tilsagn om tilskud til privat skovrejsning 2023
10. april 2025	Frist for indsendelse af ændringsanmodning
10. juni 2025	Frist for indsendelse af anmodning om udbetaling af tilskud



## 3. Er ordningen relevant for dig?

I dette kapitel kan du læse om, hvem der kan søge tilskudsordningen, og hvad du kan få tilskud til. Vi anbefaler, at du læser dette kapitel grundigt og sætter dig ind i, om ordningen er relevant for dig, inden du går i gang med at udarbejde en ansøgning.

Herunder kan du se en tidslinje med vigtige datoer i fasen før projektstart. Der er også nævnt nogle forhold, som du skal være specielt opmærksom på, før du går i gang med dit projekt.



### 3.1 Hvem kan søge, og hvem kan ikke søge?

Kun kommuner og private ejere af landbrugsjord kan søge tilsagn om tilskud:

- En privat ejer
- En kommune
- Et selskab
- En fond
- En forening eller lignende

Det er kun den, der står som ejer af landbrugsarealet i Tingbogen eller kan dokumentere sit ejerskab via et skøde eller en købskontrakt, der kan søge tilskud til privat skovrejsning. Det betyder bl.a., at hvis en forening ansøger om tilskud til skovrejsning, skal det være foreningen, der står som ejer af jorden.

Hvis jorden for nylig er opkøbt, er en del af jordfordeling eller under ændring af matrikulære grænser, er det vigtigt, at du indsender skødet eller købskontrakten sammen med ansøgningen, som dokumentation for ejerforhold. Det betyder, at hvis landbrugsarealet ifølge Tingbogen ejes personligt, kan der udelukkende gives tilsagn og dermed udbetales til det CPR-nr.,

som er tilknyttet den personlige ejers NemKonto med undtagelse af, hvis der er registreret et personligt ejet CVR-nummer.

Hvis man ejer en enkeltmandsvirksomhed, der allerede er registreret som tilskudsmodtager i Landbrugsstyrelsen, kan der gives tilsagn om og udbetales tilskud til enkeltmandsvirksomhedens CVR-nr. og den dertil knyttede NemKonto. Hvis landbrugsarealet ifølge Tingbogen ejes af et selskab, udbetales der udelukkende til selskabets NemKonto.

Følgende grupper kan ikke søge om eller modtage tilskud fra denne ordning:

- Menighedsråd
- Præsteembeder

### 3.2 Kriterier og forpligtelser for tilskud til skovrejsning

Ifølge EU skal der være administrative sanktioner for ordningen privat skovrejsning, fordi den hører under Landdistriktsprogrammet (LDP). EU-reglerne betyder, at vi sonderer mellem kriterier og forpligtelser for støtteberettigelse. Du kan læse mere om disse i kapitel 5 under oversigt over kriterier for støtteberettigelse og oversigt over forpligtelser.

#### Kriterier:

- Kriterier for støtteberettigelse er grundlæggende betingelser, der skal være opfyldt for, at en ansøger kan opnå tilsagn om tilskud. Det kan også være kriterier, der først skal opfyldes, efter tilsagn er givet. Kriterier for støtteberettigelse skal under alle omstændigheder overholdes i hele tilsagnsperioden (projekt- og opretholdelsesperioden). Ved manglende opfyldelse af et eller flere kriterier for støtteberettigelse, træffer vi ud fra en konkret vurdering afgørelse, om helt eller delvist bortfald af tilsagn og tilbagebetaling af tilskud.

#### Forpligtelser:

- Forpligtelser er betingelser, der skal være opfyldt inden udbetalingsanmodningen indsendes. Kontrol med overholdelsen af forpligtelser, sker i forbindelse med behandlingen af udbetalingsanmodningen. Ved manglende opfyldelse af en forpligtelse, kan Landbrugsstyrelsen træffe afgørelse om hel eller delvis nedsættelse af tilskud på baggrund af en konkret vurdering. Hvis tilskuddet nedsættes helt, træffer Landbrugsstyrelsen samtidig afgørelse om, at tilsagnet bortfalder.

### 3.3 Brug af konsulent

Du må gerne indgå i et samarbejde med en konsulentvirksomhed til dit skovrejsningsprojekt. Dog skal du være opmærksom på, at eventuelle udgifter til udarbejdelse eller varetagelse af din ansøgning om tilskud til privat skovrejsning hos Landbrugsstyrelsen ikke er tilskudsberettigede.

Det vil sige, at du må gerne indgå i en aftale med en konsulentvirksomhed om hjælp til selve ansøgningen, men vær opmærksom på, at du først må indgå bindende aftaler om resten af dit skovrejsningsprojekt, når du har indsendt ansøgningen. F. eks. må du ikke indgå i bindende aftaler om køb af planter inden ansøgningen er indsendt.

### 3.4 Hvad kan du få tilskud til?

#### Private ansøgere:

- For private ansøgere er skovrejsningsprojektet baseret på standardomkostninger. En standardomkostning er en tilskudsform med en fast tilskudssats. I denne ordning gælder tilskudssatsen hhv. pr. m. hegn eller pr. ha med enten løvskov/ bryn eller nåleskov.
- Hvis dit projekt bliver billigere end forventet, bliver det fulde tilsagnsbeløb udbetalt – også selvom dine udgifter måske er mindre. Hvis projektet derimod bliver dyrere end forventet på tilsagnstidspunktet, får du stadig kun udbetalt det godkendte tilsagnsbeløb.
- Udbetalingen af tilsagnsbeløbet forudsætter, at projektet opfylder ordningens kriterier og forpligtigelser.

**Tabel 3.2** Tilskudssatser for privatejede landbrugsarealer.

Tilskudsformer	Tilskudssats
<b>A. Anlæg og pleje af skov</b>	
Plantning af løvskov eller løvskovbryn	28.000 kr./ha
Plantning af nåleskov	16.000 kr./ha
<b>B. Anlæg og pleje uden brug af dybdegående jordbearbejdning</b>	
Plantning uden brug af dybdegående jordbearbejdning	4.000 kr./ha
<b>C. Tilskud til opsætning, vedligehold og nedtagning af kulturhegn</b>	20 kr./m

#### Kommunale ansøgere:

- For kommunale ansøgere, kan der søges om tilskud til etableringsomkostningerne for anlæg af skov og etablering af kulturhegn.
- Ansøgningen skal indeholde mindst et tilbud for projektets omkostninger. For at vurdere omkostningernes rimelighed, anvendes der referenceomkostninger, som fremgår af tabel 3.1 nedenfor. Såfremt projektets omkostninger overstiger referenceomkostningerne på tidspunktet for ansøgning, skal ansøgningen indeholde to sammenlignelige tilbud. Tilbud er direkte sammenlignelige, når de enkelte poster fremgår af tilbuddene, og disse er afgivet af uafhængige leverandører med forskellige CVR-numre. Det billigste af to tilbud vil danne rammen for tilskuddets maksimale beløb.
- På udbetalingstidspunktet sker beregningen af tilskuddet ud fra de faktiske omkostninger, der har været i løbet af projektet. Vi skal godkende, at udgifterne er tilskudsberettigede, og at støttekriterier og forpligtigelser er opfyldt.

**Tabel 3.1** Tilskudsberettigede udgifter for kommuner.

Tilskudsformer	Referenceomkostninger
<b>A. Anlæg af løvskov og løvskovsbryn</b>	34.800 kr./ha.
<b>B. Anlæg af nåleskov</b>	27.840 kr./ha.
<b>C. Opsætning af kulturhegn</b>	40 kr./m

### 3.5 Oversigt over udgifter, som du ikke kan få tilskud til

1. Udgifter, hvortil der modtages andre EU-tilskud.
2. Udgifter, hvortil der er modtaget tilskud fra anden offentlig myndighed.
3. Udgifter vedrørende aktiviteter, som tilsagnshaver er forpligtet til at gennemføre i medfør af anden lovgivning eller tinglyst servitutter på arealer, der indgår i projektet.
4. Udgifter, hvortil projektarealet er omfattet af en servitut, der forhindrer, at der kan rejses skov.
5. Udgifter til projektet, når projektarealet er omfattet af en driftsoverenskomst med en offentlig myndighed eller når tilsagnshaver i øvrigt modtager driftstilskud fra en offentlig myndighed for arealer, der indgår i projektet.
6. Udgifter til moms, medmindre denne endeligt bæres af tilsagnshaver, jf. art. 69, stk. 3, litra c i forordning nr. 1303/2013.
7. Udgifter i form af naturalydelser, som omhandlet i artikel 69, i forordning 1303/2013.
8. Finansierings- og pengeinstitutomkostninger, jf. artikel 69, stk. 3, litra a, i forordning nr. 1303/2013.
9. Advokat- og revisionsomkostninger.
10. Udgifter til tilplantning med træer til lavskov med kort omdriftstid, juletræer eller hurtigvoksende træer til energiproduktion.
11. Udgifter, som tilsagnshaver har afholdt, inden ansøgning om tilsagn om tilskud er indsendt til Landbrugsstyrelsen.
12. Udgifter til driftsomkostninger.
13. Udgifter til at varetage sædvanlige myndighedsopgaver.
14. Udgifter til opførelse, erhvervelse og renovering af fast ejendom og generelomkostninger i forbindelse hermed.
15. Udgifter til køb eller leje af maskiner og udstyr og generelomkostninger i forbindelse hermed.
16. Udgifter til køb eller udvikling af computersoftware.
17. Udgifter til køb af patenter, licenser, ophavsrettigheder og varemærker.
18. Udgifter til opstilling af skovforvaltningsplaner og lignende.
19. Udgifter til nødvendig genbeplantning i det første år efter skovrejsning, jordbundskortlægning og kortfastsættelse.
20. Udgifter til konsulenter.
21. Udgifter, der ikke er specificerede i tilsagnet.

## 4. Hvordan søger du om tilskud?

Dette kapitel handler om, hvad du skal vide og gøre, når du vil søge tilskud under ordningen.

### 4.1 Sådan søger du om tilskud

Du skal sende din ansøgning om tilsagn om tilskud til privat skovrejsning via [Tast selv](#). Du kan også finde link til Tast selv på Landbrugsstyrelsens hjemmeside under tilskud til privat skovrejsning.

Du udfylder ansøgningsskemaet direkte i den digitale ansøgning. Du vil trin for trin blive ledt igennem, hvordan du udfylder ansøgningsskemaet. Samtidig skal du indtegne dit projekt i Internettet Markkort (IMK) og vedhæfte de nødvendige bilag. Hvis du ansøger om tilskud til flere projektarealer, skal du indgive en ansøgning for hvert projektareal. Du kan læse mere om hvad et projektareal er i afsnittet 4.3.1. Hvad er et projektareal?

### 4.2 Hvem udfylder ansøgningsskemaet?

Den digitale ansøgning kan udfyldes på to forskellige måder:

- Du udfylder som ansøger selv ansøgningen. Du logger på Tast selv med digital signatur (NemID), udfylder ansøgningen med de påkrævede oplysninger og indsender de nødvendige bilag.
- En konsulent, som du giver fuldmagt, udfylder ansøgningen. Du skal selv oprette en fuldmagt til konsulenten i Tast selv. Du kan kun give fuldmagt til en konsulentvirksomhed, ikke til en enkeltperson ansat i virksomheden. Når konsulenten logger på Tast selv med sin virksomheds NemID, kan konsulenten ansøge på dine vegne.

Du bærer selv ansvaret for anskaffelse af NemID. Hvis du alene på grund af manglende NemID ikke kan indsende din ansøgning inden ansøgningsfristen, anser vi det ikke som et særligt tilfælde, der kan begrunde en dispensation fra ansøgningsfristen.

### 4.3 Hvad skal din ansøgning indeholde?

Din ansøgning skal indeholde:

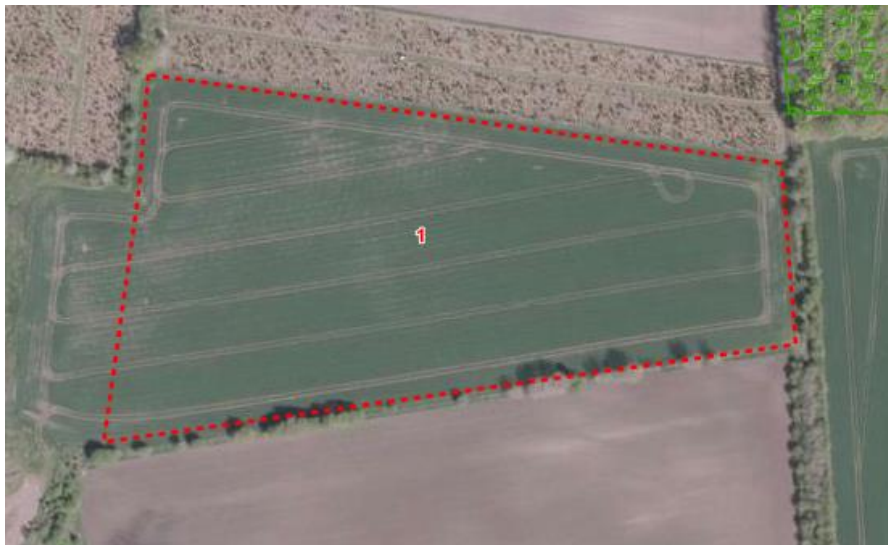
- Ansøgningsskema, med de påkrævede oplysninger om ansøger og ejendom samt projekt. Påkrævede oplysninger kan være:
  - Om du er privat eller kommunal ansøger.
  - Hvem og hvor mange adkomsthavere der er. I tilfælde af mere end en, skal der også være en ejerkredserklæring.
  - Oplysninger om kontaktpersonen.
  - Om der skal medtages eksisterende skov- og naturarealer til fredskovspligten.
  - Hvis man er kommunal ansøger, skal der også angives tilbudsoplysninger.
- Indtegnning af delarealer i IMK, som indgår i projektarealet.

- Ejerklæring. I de tilfælde hvor der er flere adkomsthavere/ ejere af matriklen jf. tingbogen, skal der vedhæftes en ejerklæring, hvor det skal fremgå at med-ejer(e) giver tilladelse til skovrejsning.

#### 4.3.1 Hvad er et projektareal?

Et projektareal er de samlede tilplantede delarealer, som indtegnes i IMK i forbindelse med ansøgning om tilskud til skovrejsning. Du kan kun indsende én ansøgning for hvert projektareal.

Billede 1. Her ses et eksempel på et projektareal med et enkelt areal indtegnet med rød stilet linje i IMK.



Billede 2. Her ses et eksempel på et projektareal med to delarealer indtegnet med rød stilet linje i IMK.

Note: Der stilles ingen krav med hensyn til arealet, der er beliggende imellem delarealerne.





### 4.3.2 Indtegning af projektarealet i IMK

Ansøgningen skal tilknyttes et digitalt kort (markkort) i IMK. Markkortet skal i dit skovrejsningsprojekt henholdsvis vise:

- Arealer med plantning af løvskov/ løvskovbryn.
- Arealer med plantning af nåleskov.
- Arealer med naturlig tilgroning.

Det kan være nødvendigt at opdele indtegningen af et delareal, da der ikke kan indtegnes på tværs af markblokgrænser og matrikelgrænser.

Indtegningen i IMK er udgangspunktet for Landbrugsstyrelsens sagsbehandling i forhold til senere kontrol og udbetaling af tilskud til privat skovrejsning og eventuel udbetaling af grundbetaling. Hvis der sker ændringer i arealets størrelse og beliggenhed, skal du opdatere indtegningen i forbindelse med ansøgning om ændring af projektet via Tast selv.

### 4.4 Hvornår må du påbegynde projektet?

Når du har indsendt din ansøgning om tilskud til dit skovrejsningsprojekt, må du gå i gang med projektet for egen regning og risiko.

### 4.5 Hvad skal du være opmærksom på inden du starter dit projekt?

Du skal være opmærksom på, at dit tilsagn om tilskud til skovrejsning kan helt eller delvist bortfalde uden videre, hvis du får afslag på ansøgningen om fredskovspligt efter skovloven.

Projektet er ikke tilskudsberettiget, hvis du inden din ansøgning om tilsagn har:

- Bestilt materialer, planter og ydelser til projektet.
- Indgået bindende aftaler med leverandører af varer eller ydelser til projektet.
- Fået leveret varer og ydelser til projektet.
- Betalt udgifter til projektet, herunder forudbetaling.

Du må ikke indgå en bindende aftale med en leverandør, konsulent eller samarbejdspartner om at gennemføre dit skovrejsningsprojekt, før du har ansøgt om tilskud.

Det ovenstående indebærer ikke udgifter til udarbejdelse af projektmateriale til brug for ansøgning om tilskud til skovrejsning.

Som følge af ovenstående skal du sørge for at gemme dokumentation for:

- Bestillinger og aftaler.
- Levering og afholdelse af udgifter vedrørende materialer, planter og ydelser til dit skovrejsningsprojekt.

## 4.6 Sådan prioriterer vi ansøgningerne

### 4.6.1 Prioriteringsmodellen

Vi skal udvælge og give tilskud til de projekter, der giver størst effekt i forhold til formålet med ordningen, uanset om der er søgt om færre penge, end der er afsat til ordningen. Vi har fastsat en model for prioritering af ansøgningerne, hvor vi lægger vægt på følgende prioriteringskriterier:

#### Prioriteringskriterier:

- Beliggenhed inden for delopland med indsatsbehov for privat skovrejsning.
- Omkostningseffektivitet i form af projektets pris pr. kg fjernet kvælstof pr. år.
- Kulstofbinding.
- Beliggenhed inden for områder med særlige drikkevandsinteresser eller områder med indvindingsoplande til almene vandforsyninger.
- Beliggenhed inden for delopland med indsatsbehov for privat skovrejsning og jordbearbejdnig.

Vi tildeler en pointscore ud fra de 5 ovenstående prioriteringskriterier. I tilfælde, hvor flere projekter inden for et delopland overstiger det samlede resterende indsatsbehov for privat skovrejsning, prioriteres projekterne efter faldende pointscore, indtil det samlede resterende indsatsbehov for privat skovrejsning i det pågældende delopland er nået.

Du skal som ansøger være opmærksom på, at hvis indsatsbehovet inden for et delopland opbruges for privat skovrejsning efter ansøgningsperiodens afslutning, kan pointscoren for din ansøgning blive genberegnet svarende til, at projektet er beliggende i et delopland uden indsatsbehov.

## 4.7 Svarproces

Når vi har behandlet din ansøgning og truffet afgørelse om tilsagn eller afslag på dit projekt, sender vi afgørelsen til dig. Du vil kunne finde alle vores afgørelser vedrørende dit projekt i Tast selv.

- Hvis du får tilsagn om tilskud til dit projekt, modtager du et tilsagnsbrev. Tilsagnet indeholder det godkendte tilskud til projektet samt vilkår.
- Hvis du får afslag på ansøgningen om tilskud til dit projekt, modtager du et afslagsbrev med begrundelse inkl. henvisning til lovgrundlag samt en klagevejledning.

#### Årsager til at du vil få afslag på din ansøgning:

- Dit projekt kan ikke prioriteres inden for de bevillingsmæssige rammer.
- Dit projekt opfylder ikke betingelserne for tilsagn.
- Du har givet urigtige eller vildledende oplysninger eller har fortiet oplysninger, der har betydning for sagens afgørelse.

## 4.8 Godt at vide om din ansøgning

- Du skal indgive en ansøgning for hvert projektareal.
- Vi anbefaler, at du indsender din ansøgning i god tid, da du har mulighed for at foretage ændringer i din ansøgning i Tast selv i hele ansøgningsperioden. Når ansøgningsfristen er udløbet, kan du ikke længere indsende ændringer til din ansøgninger eller dit projekt, medmindre vi sender projektet i høring hos dig.
- Opfylder din ansøgning ikke alle kriterier for tilskud, f.eks. fordi der mangler en oplysning eller et bilag, vil du få en høringsskrivelse fra os med opfordring til at sende os det manglende materiale inden 14 dage.
- Svarer du ikke eller kun delvist på spørgsmålene i høringsskrivelsen, vil du ikke få yderligere høringer på samme spørgsmål. Vi vil derefter træffe afgørelse ud fra det foreliggende materiale. Du skal være opmærksom på, at det vil kunne resultere i et afslag på din ansøgning.
- Den sidst indsendte version af ansøgningskemaet, som er modtaget inden ansøgningsfristens udløb, er den ansøgning, vi bruger til sagsbehandling, og som vi lægger til grund for vores afgørelse af, om du kan få tilsagn om tilskud.
- Opfylder din ansøgning alle kriterier, vil du som udgangspunkt få tilsagn om tilskud til at rejse en skov med den størrelse og på det sted, du har oplyst i din ansøgning.
- Efter ansøgningsfristens udløb kan du ikke udvide din ansøgning til at omfatte større arealer, mere hegn eller et højere tilskudsbeløb.
- Vi anbefaler, at når du indtegner dit projekt i IMK, at du zoomer ind til f.eks. 1:200. Kontroller, at projektet udelukkende ligger på egne matrikler.
- Tast selv kan nogle gange være lukket. På vores hjemmeside under driftsstatus kan du finde mere information om lukning af Tast selv. Desuden kan du se den aktuelle driftsstatus for projektstøtteordninger i Tast selv. Fra tid til anden opstår fejl og uhenigtsmæssigheder i Tast selv. Du kan sende en fejlmelding via vores hjemmeside [lbst.dk/driftsstatus/](http://lbst.dk/driftsstatus/).
- Når ansøgningen er indsendt, er det en god ide at sørge for, at antal delarealer (marker) og tilhørende navne forbliver ens, hvis du ønsker at lave en ændringsanmodning på et senere tidspunkt.
- Vi sender dig et kvitteringsbrev, når vi har modtaget din ansøgning. Når du sender din ansøgning via Tast selv, bliver kvitteringsbrevet efterfølgende sendt automatisk.

## 5. Hvis du får tilsagn

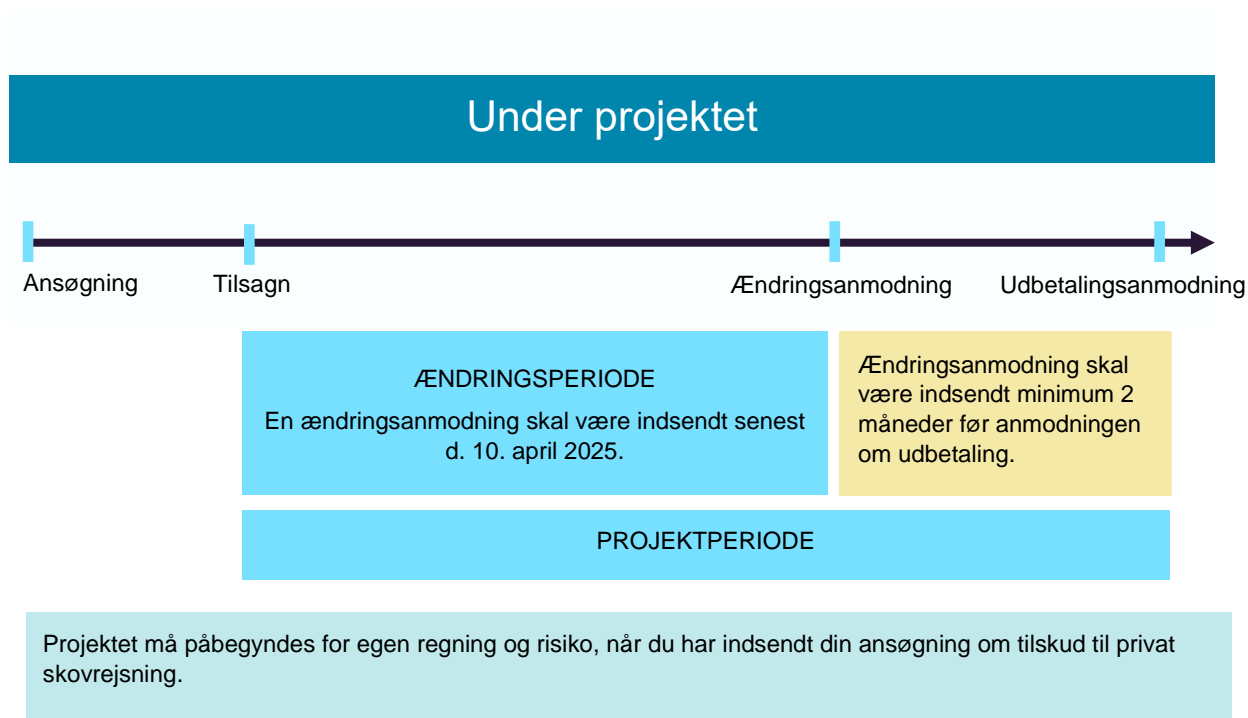
I dette kapitel kan du læse om, hvad du skal være opmærksom på ift. kriterier og forpligtigelser, hvis du får tilsagn om tilskud.

### 5.1 Besked om afgørelse

Når vi har behandlet din ansøgning og truffet afgørelse om, at du får tilsagn eller afslag om tilskud til dit projekt, sender vi afgørelsen til dig.

Hvis du modtager et tilsagn, vil der stå følgende:

- Fastsættelse af projektperioden.
- Projektperioden starter den dato, du modtager tilsagn om tilskud fra os.
- Din projektperiode vil gælde frem til d. 10. juni 2025. Vær opmærksom på at en ændringsanmodning skal være indsendt senest d. 10. april 2025.



Figur 5.1 Illustration af processen fra der gives tilsagn til der indsendes en anmodning om udbetaling.

## 5.2 Hvem er tilsagnshaver?

Tilsagnshaver er den fysiske eller juridiske person, der:

- Søger tilsagn om tilskud.
- Modtager tilsagnet.
- Afholder udgifterne i projektet.
- Søger om udbetaling af tilskud.
- Modtager tilskuddet.
- Opretholder investeringerne.

### 5.2.1 Oversigt over kriterier for støtteberettigelse

1. Projektet må ikke påbegyndes, før du har indsendt din ansøgning om tilsagn om tilskud til privat skovrejsning.
2. Sikre at projektet etableres på dit eget areal.
3. Der skal plantes skov på minimum 2,00 ha inden for projektarealet.
4. Projektarealet skal have været i erhvervsmæssig landbrugsdrift i hele kalenderåret forud for ansøgningsåret og indtil anlæg af skoven påbegyndes eller have været udtaget af drift med tilskud til miljøvenligt landbrug efter regler udstedt under et landdistriktsprogram eller efter grundbetalingsordningen efter regler udstedt i medfør af landbrugsstøtteleven.
5. Projektarealet er ikke bevokset med skov, læhegn, krat og remiser på ansøgningstidspunktet.
6. Projektet må ikke allerede være fredskovspligtigt, medmindre det fremgår af en afgørelse at fredskovspligt på arealet ikke er til hinder for at opnå tilsagn om tilskud til skovrejsning.
7. Projektarealet anvendes ikke som erstatningsskov.
8. For ejendomme med et skovareal over 100 ha kan tilskud kun ydes, hvis det ansøgte er i overensstemmelse med principperne i en grøn driftsplan, en Natura 2000 handleplan eller tilsvarende plan, der er i overensstemmelse med retningslinjerne om bæredygtig skovdrift fra Ministerkonferencen om beskyttelse af Europas skove i 1993. Dog er grænsen 200 ha for skove, hvor der indgår kortlagte Natura 2000 skov naturtyper.

### 5.2.2 Landbrugsmæssigt drift forud for etablering

Tilskuddet ydes til arealer, der er i landbrugsmæssig drift. Projektarealet skal have været i erhvervsmæssig landbrugsdrift i hele det forgangne år samt indeværende år og indtil anlæg af skoven påbegyndes. Ved landbrugsmæssig drift forstås, at arealerne har været anvendt til erhvervsmæssig dyrkning af afgrøder eller husdyrhold. Landbrugsjorden skal have bidraget til indkomsten for den, der drev jorden.

Prydvækster, frugtplantager, skovlandbrug, pyntegrønt, juletræer, energiafgrøder og lignende bevoksning anses ikke for skov, men som landbrugsmæssig drift.

Ved juletræer i omdrift forstås en produktion, hvor arealet har været i kontinuerlig drift. Pyntegrønt i kort omdrift forstås som en produktion, hvor træerne giver indtægt fra pyntegrønt. Begrebet kort omdrift er dels udtryk for, at træerne fældes før de er hugstmodne og dels for perioden med rentable indtægtsmuligheder. Regnskabsbilag kan dokumentere, at der er landbrugsmæssig drift.

Arealer, der modtager grundbetalingsstøtte, kan medregnes, uanset om de dyrkes eller ej. Du skal som ansøger være opmærksom på at landbrugsjorden fortsat skal have indgået i den erhvervsmæssige landbrugsdrift. Det kan dokumenteres i form af eventuelle fakturaer, annoncer eller billeder med dyr og hegn.

### 5.2.3 Oversigt over forpligtelser

Du er forpligtet til følgende, når du har modtaget dit tilsagn om tilskud:

1. Gennemføre projektet i overensstemmelse med dit tilsagn eller eventuelt senere godkendte ændringer, herunder i overensstemmelse med det anførte areal og hegnslængde i tilsagnet, den endeligt indtegnede placering af skoven og eventuelle vilkår. Det betyder, at projektet skal leve op til samtlige prioriteringskriterier i hele projektperioden.
2. Sikre, at projektet anlægges og plejes i projektperioden uden brug af pesticider eller biocidholdige produkter. Dette gælder dog ikke, hvis der på forhånd er givet skriftlig godkendelse til anvendelse af pesticider eller biocidholdige produkter fra Landbrugsstyrelsen. Der kan dog anvendes pesticider og biocidholdige produkter i dyrkningssæsonen frem til d. 1 september forud for tilplantning, såfremt landbrugsarealet, hvor skoven skal anlægges forsat at er i landbrugsmæssig drift.
3. Informere om EU-finansiering af projektet, herunder overholde kravene til skiltning. Se mere i afsnittet om Skiltning.
4. Afslutte og indsende anmodning om udbetaling af tilskud til projektet senest den 10. juni 2025.
5. Sikre, at de anvendte investeringer er nye. Det betyder at f.eks. hegnet og pælene skal være nye.
6. Gennemføre projektet uden brug af dybdegående jordbearbejdning, hvis du har fået tilsagn om forhøjet tilskud til dette eller hvis du søger som en kommune.
7. Sikre, at projektarealet bliver pålagt fredskovspligt efter skovlovens § 3 eller § 4, hvis arealet ikke allerede er pålagt fredskovspligt efter skovlovens § 4, hvor det fremgik, at fredskovspligt ikke er til hinder for at opnå tilsagn om tilskud til skovrejsning på arealet.
8. At have opnået de nødvendige tilladelser og dispensationer fra offentlige myndigheder, inden anmodning om udbetaling indsendes.
9. Som kommunal ansøger er det en forpligtigelse at have et særskilt regnskabssystem eller en passende regnskabskode for alle transaktioner med tilknytning til projektet.
10. Anlægge en eller flere af følgende bevoksninger med følgende mindstekrav til antallet af levende vedplanter pr. ha.
  - Løvtræsbevoksninger: 4.000
  - Løvskovsbryn: 4.000
  - Nåletræsbevoksninger: 3.200

## Der skal yderligere overholdes forpligtigelser vedrørende

### 5.2.3.1 Skovens areal

Der skal anlægges skov med minimum 2,00 ha tilplantet areal inden for projektarealet.

Skovens kerneareal skal bestå af ensartet bevoksning med samme træarter i hhv. bevoksningstype løvskov eller nåleskov. Kerneskovens skal som udgangspunkt være omkranset af et løvskovbryn. Forpligtigelserne til disse bevoksningstyper kan du læse mere om i de følgende afsnit hhv. løvskovsbryn, løvskov og nåleskov.

Den ydre grænse for det tilplantede areal defineres til en afstand op til 1,5 m. fra rodhalsen af den yderste planterække, med mindre der inden for denne afstand er en dyrkningsgrænse, som projektarealet kan afgrænses til. Grænsen mellem nål og løv lægges midt imellem nål- og løvtræsbevoksning, målt fra træernes rodhals.

Ubevoksede arealer på mere end 0,10 ha kan indgå i skoven, hvis de udgør en integreret og landskabelig helhed med de tilplantede skovarealer, men de kan ikke indgå i det tilskudsberettigede areal.

Arealer, der ikke tilplanter, såsom skovveje, søer, moser og andre udyrkede arealer, kan ikke medregnes i det tilskudsberettigede areal. Dette indebærer også hvis du befæster dine skovstier og indretter friluftsfaciliteter så som shelterpladser.

#### Utilplantet areal

Utilplantede arealer kan benyttes til f.eks. at tilgodese arealer hvor der er vådt i terrænet og en tilplantning ikke ville være hensigtsmæssig. Dog må et utilplantede areal ikke overstige 0,10 ha. Hvis du har utilplantede arealer i dit projekt som er 0, 10 ha eller derover, skal du sørge for at de bliver tegnet ud af din indtegning i IMK.

Utilplantede arealer på mindre end 0,10 ha må gerne indgå i projektarealet som tilskudsberettiget, så længe kravene til plantetal er opfyldt for hver af de tilgrænsende bevoksningslitraer, og arealet er integreret i kernebevoksningen. Det betyder, at det utilplantede areal, ikke må ligge ud til et kørespor.

#### Spor i skovrejsningen

Der må gerne anlægges kommende kørespor i projektarealet, men vær opmærksom på følgende forpligtigelser. De spor, som du anlægger, må maksimalt være 6 meter i bredden. Sporenes bredde medregnes med halvdelen til hver side af de tilgrænsende bevoksningslitraer. Det er vigtigt, at bevoksningslitraerne stadig opfylder forpligtigelsen med levende vedplanter pr. ha. selvom der er indlagt spor.

Kørespor som lægges langs ydersiden af skovbrynet kan ikke medregnes i det tilskudsberettigede areal.

### 5.2.3.2 Skovens opbygning

#### Plantning:

Ved plantningen skal vedplanterne plantes, så de er jævnt fordelt i delarealerne. Hermed menes, at mindstekravet til plantetallet skal dække hele arealet i det enkelte delareal og indblandingerne skal dække hele arealet i den enkelte bevoksningslitra. Ved bevoksningslitra menes en kultur, der drives ensartet.

### Ubevoksede arealer:

Ubevoksede arealer kan indgå i skovens opbygning, såfremt de kan pålægges fredskovspligt og drives efter skovlovens regler. Det betyder, at ubevoksede arealer uden fredskovspligt ikke må være omsluttet af fredskovspligtige arealer, med mindre det ubevoksede areal ligger i direkte tilknytning til eksisterende bebyggelse. Miljøstyrelsen kan vejlede om skovlovens bestemmelser.

### Størrelse:

Som hovedregel skal bredden af det enkelte delareal være mindst 40x40 meter bredt. Derudover skal der i mindst et af delarealerne være en kerneskov, på mindst 50x50 meter, eksklusiv løvskovbryn. Formålet er, at skabe gunstige forhold for udvikling af skovklima, som er uden eller med lav randvirkning.

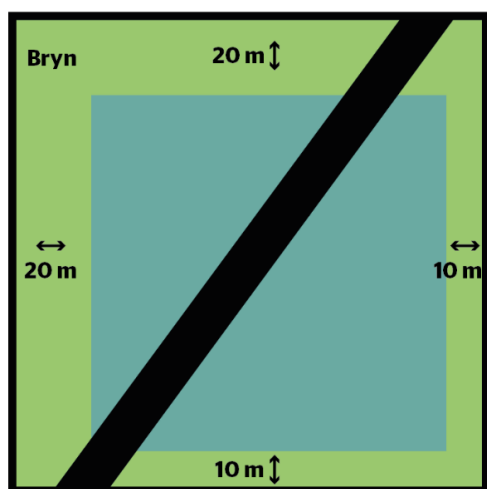
- Fritliggende projektarealer eller delarealer på 1,00-2,00 ha skal bestå af 100 pct. løvtræsbevoksninger.
- Fritliggende projektarealer eller delarealer på 2,01-5,00 ha skal bestå af mindst 51 pct. løvtræsbevoksninger

Projektarealet kan være opdelt i flere delarealer. Der stilles ingen krav med hensyn til de arealer, der er imellem delarealerne. Hvis det enkelte tilplantede delareal er fritliggende, skal det tilplantede delareal være mindst 1,00 ha. Hvis det enkelte delareal er sammenhængende med eksisterende skovbevokset fredskovsareal eller et skovbevokset areal, der pålægges fredskovspligt, skal det samlede fredskovspligtige areal være på minimum 1,00 ha.

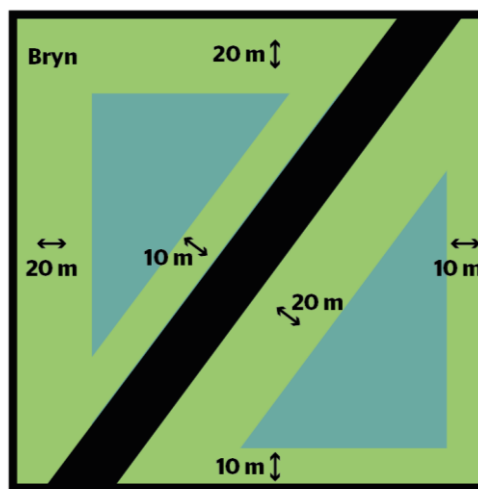
For at projektarealet anses for at være sammenhængende med eksisterende skovbevoksning, må der ikke være mere end 12 meter fra projektarealet til det tilstødende areal. Hvis afstanden er mere end 12 meter, anses projektarealet for at være et fritliggende areal. Vi har fastsat afstanden på 12 meter, som en standard for, hvornår der er tale om sammenhængende arealer.

Det betyder også, at et delareal kan være opdelt af et tracé, som er 12 meter bredt eller derunder, og stadig blive regnet for sammenhængende, hvis tilplantning ikke er mulig. Det forudsættes, at tracéet pålægges fredskovspligt, medmindre det er en udmatrikuleret vej.

Maks 12 m bred



12 m bred og derover





Hvis et delareal opdeles af et trace der er over 12 meter bredt eller opdelt af bebyggelse, en større vej eller jernbane, regnes det i denne sammenhæng ikke for et sammenhængende delareal.

### Mulighed for etablering af faunapassage

Du har mulighed for at have faunapassager i dit skovrejsningsprojekter, men du skal være opmærksom på bredden, og om arealet bliver tilplantet eller ej.

- Er faunapassagen op til 6 meter bred og utilplantet, kan den indgå i projektarealet, som er det tilskudsberettigede areal. Hvis du vælger, at arealet skal være utilplantet, skal du være opmærksom på, at plantetallet skal være tilstede på det resterende areal.
- Hvis faunapassagen er mere end 6 meter bred og er utilplantet, anses den for at være et lysåbent areal. Det betyder, at faunapassagen skal tegnes ud af projektarealet. Hvis faunapassagen er mere end 6 meter bred og tilplantet, skal den ikke tegnes ud af det tilskudsberettigede areal. I så fald skal du være opmærksom på, at der kan opstå behov for efterbedring for at opretholde plantetallet og øvrige forpligtelser.

#### 5.2.3.3 Plantning

I forbindelse med anlæg eller pleje af skovrejsningsprojektet, må du ikke anvende dybdegående jordbearbejdning, hvis du har ansøgt om og opnået forhøjet tilskud til dit skovrejsningsprojekt. På projektarealet skal der findes mindst det antal levende vedplanter, som er angivet i tabellen nedenfor. Planterne skal være jævnt fordelt på de enkelte delarealer i projektet.

**Table 5.1** Mindstekrav til antallet af levende vedplanter.

Bevoksningstype	Antal planter pr. ha
Løvtræsbevoksning	4.000
Løvskovbryn	4.000
Nåletræsbevoksning	3.200

#### Tilplantning ved vandboringer

Der kan gives tilskud til skovrejsning på arealer med almene drikkevandsboringer med 25 meters beskyttelseszoner omkring indvindingsboringer.

#### 5.2.3.4 Træartsvalg

Hvis du anvender træarter, som hører under EU- og OECD-arter i bekendtgørelsen om forstligt formeringsmateriale, skal planterne stamme fra kårede- bevoksninger eller frøplantager. Dette gælder dog ikke, hvis du anvender eget plantemateriale.

Hvis du anvender træarter, som er anført på bilag 2 Provenienser i bekendtgørelsen om tilskud til privat skovrejsning 2023, så skal du anvende de provenienser, der er oplistet. Dette gælder dog ikke, hvis du anvender eget plantemateriale. Landbrugsstyrelsen kan give dispensation, såfremt der ikke kan skaffes provenienser omfattet af bilaget.

Frø- og plantemateriale skal tilhøre bestemte kåringskategorier, som er anført på bilag 2 Provenienser i bekendtgørelsen om tilskud til privat skovrejsning 2023.

Der skal anvendes træarter, som er egnede på lokaliteten, se f.eks. hjemmesiden [plantevalg.dk](http://plantevalg.dk).

Du må ikke anvende planter af arterne bjergfyr, contortafyr, nobilis eller nordmannsgran. Du må ikke anvende planter opført i National-listen og EU-listen over invasive arter, jf. den til enhver tid gældende bekendtgørelse om forebyggelse og håndtering af introduktion og spredning af invasive ikkehjemmehørende arter på EU-listen og om en national liste med handelsforbud m.v. over for invasive arter.

Der må ikke anvendes træer til pyntegrønt, juletræer, energiafgrøder, skovlandbrug eller forædlede frugttræer og –buske, der er fremavlet med henblik på prydfornål eller frugtproduktion. Det betyder f.eks., at forædlede æblesorter kan ikke opnå tilskud, men det kan skovæble.

#### **5.2.3.5 Ydre løvskovbryn**

Der skal anlægges skov med ydre løvskovsbryn, som grænser op til kerneskovens i det enkelte delareal. Formålet er, at skovbrynet skal omkranse kerneskovens for at opfylde sin beskyttende funktion.

Kravet om, at skovbryn skal grænse op til kerneskovens, kan fraviges, hvis der er landskabelige hensyn, der taler for det. Det kan f.eks. være en lille sø, som er beliggende op til kerneskovens, hvor det giver mening, at skovbrynet anlægges langs søen i stedet for kerneskovens

Hvis skoven støder direkte op til eksisterende skovbevokset fredskovsareal eller skovbevokset areal, der pålægges fredskovspligt, fraviges kravet om skovbryn for den del af projektarealet, som støder op til et sådant areal. For at projektarealet anses for at være sammenhængende med den eksisterende skovbevoksning, må der ikke være mere end 12 meter fra projektarealet til det direkte tilstødende areal. Hvis afstanden er mere end 12 meter, anses projektarealet for at være et fritliggende areal. Vi har fastsat afstanden på 12 meter, som en standard for, hvornår der er tale om sammenhængende arealer.

Eksisterende læhegn og anden småbeplantning, der støder op til projektet, kan ikke indgå, som en del af skovbrynet.

For skovbrynets bredde gælder følgende:

- Skovbryn mod nord og vest skal være mindst 20 meter brede.
- Skovbryn mod syd og øst skal være mindst 10 meter brede.

Der er ikke en maksimumsbredde på skovbryn i denne tilskudsordning. Dog skal du være opmærksom på, hvad der gælder efter skovloven i forbindelse med din ansøgning om pålæggelse af fredskovspligt.

- Skovbryn skal bestå af 100 pct. løvtræer og buske.
- Mindst 20 pct. af det samlede antal planter i skovbrynet skal være buske.
- Andelen af buske, småtræer og ammetræer i skovbryn må maksimalt udgøre 40 pct. af det samlede antal planter i skovbrynet.
- Der må ikke indplantes arter, der ikke er optaget på listen med løvtræ- og buskarter til skovbryn. Du kan læse hvilke arter du må bruge i bilag 3 i bekendtgørelsen.
- Der skal være både buske og løvtræer jf. bilag 3 i bekendtgørelsen tilstede i alle rækker.

Du kan plante buskene og løvtræerne, så de fordeles jævnt i hele brynets bredde eller plante dem langs en gradient, så der er forholdsvis flest buske i de yderste rækker af skovbrynet.

- Skovbryn må ikke brydes af skovspor, veje eller lignende i de yderste 10 meter i længderetningen.

Se illustrationerne nedenfor.

#### Version 1 - Gradient



- Buske (20%) ■
- Buske, småtræer og ammetræer (20%) ■
- Træer (60%) ■

#### Version 2 - Jævnt fordelt



- Buske (20%) ■
- Buske, småtræer og ammetræer (20%) ■
- Træer (60%) ■

#### 5.2.3.6 Løvskov

I løvtræsbevoksningerne skal planterne være jævnt fordelt og mindst 75 pct. af det samlede antal planter være løvtræer. De resterende 25 pct. kan bestå af nåltræer, buske, småtræer og/ eller ammetræer.

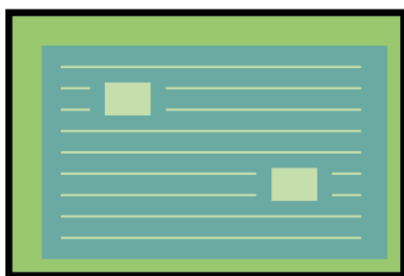
Mindst 10 pct. af det samlede plantetal i en løvtræsbevoksning skal være af en anden blivende træart end hovedtræarten. Formålet er at sikre blandingsbevoksninger, som sikrer robuste skove, da den blivende indblanding kan afløse hovedtræarten, hvis denne f.eks. går tabt i et stormfald.

Indblandingen skal være jævnt fordelt i bevoksningen. Indblandingen af en anden blivende træart end hovedtræarten kan plantes, som enkelttræer, i rækker, i grupper eller i en kombination heraf. Ved at vælge et plantemønster sikrer du dig, at indblandingen bliver jævnt fordelt over bevoksningslitraen.

Der kan i en løvtræsbevoksning plantes op til 20 pct. af småtræer, buske og/eller ammetræer, som ikke forventes at skulle indgå i det fremtidige kronetag. De 20 pct. regnes af det samlede plantetal. Småtræer, buske og ammetræer skal også plantes jævnt fordelt.

Nåltræesholme er en del af den blivende indblanding. Såfremt der anvendes nåltræesholme, skal hver enkelt nåltræesholm være mindre end 0,10 ha stor og være placeret, så den er omkranset af kernebevoksningen. Det betyder, der skal være mindst en række løvtræsbevoksning om en nåltræesholm. Afstanden mellem nåltræesholmene skal mindst være 20 meter.

Formålet er, at der tydeligt kan skelnes mellem en nåletræsholm og en egentlig nåletræsbevoksning, fordi der gives forskellige tilskudssatser. Af samme årsag er der ingen krav med hensyn til løvtræsholme i nåletræsbevoksninger.



- Holm** Mindre end 0,10 ha
- Holm** ↔ **Holm** Minimum 20 meter imellem holme
- Bryn** | **Holm** Minimum én række imellem bryn og holm

### 5.2.3.7 Nåleskov

Nåletræsbevoksninger skal være blandingsbevoksninger. Det betyder, at det samlede antal planter i træartsblandingen skal bestå af enten minimum 10 pct. løvtræer eller af mindst 3 forskellige nåletræsarter, hvor hver nåletræsart har en udbredelse på mindst 10 pct. i den enkelte nåletræsbevoksning. Alle 3 arter skal være blivende træer.

Indblandingen skal være jævnt fordelt i bevoksningen. Det betyder, at indblandingsarterne skal være ligeligt repræsenteret i nåletræsbevoksningen, så der alle steder kan genfindes enten 10 pct. løvtræer eller mindst 3 forskellige nåletræsarter med hver en udbredelse på mindst 10 pct. Du kan indplante indblandingen som enkelttræer, rækkevist, i grupper eller i en kombination heraf. Du kan sikre, at indblandingen bliver jævnt fordelt ved at gentage det samme mønster over hele bevoksningslitraen. Formålet er at sikre blandingsbevoksninger, som sikrer robuste skove, da den blivende indblanding kan afløse hovedtræarten, hvis denne f.eks. går tabt i et stormfald.

Der kan i en nåletræsbevoksning plantes op til 20 pct. af småtræer, buske og/eller ammetræer, som ikke forventes at skulle indgå i det fremtidige kronetag.




### 5.2.3.8 Kulturhegn

Vi udbetaler tilskud til nyt hegnsmateriale. Det vil sige, at der gives ikke tilskud til brugt hegnsmateriale, men du har stadig mulighed for at anvende brugt hegnsmateriale i dit skovrejsningsprojekt, hvis du ikke søger om tilskud til det.

Såfremt du søger om tilskud til kulturhegn, så er du forpligtet til at sikre dig, at hegnen har en minimumshøjde på 140 cm. Hegnet skal opsættes og vedligeholdes, herunder holdes lukket, så det opfylder formålet med at holde vildtet ude af indhegningen.

Der kan i nogle tilfælde gives tilskud til ekstra hegnslængder, hvis det vurderes at være nødvendigt, f.eks. i forbindelse med en faunapassage eller et vådområde. Hvis dette er relevant for skovrejsningsprojektet, skal det begrundes i ansøgningskemaets bemærkningsfelt ved indsendelse af ansøgningen.



-  Skovrejsning
-  Tilskudsberettiget kulturhegn
-  Alternativ hegnslinje

### **Nedsættelse og tilbagebetaling af tilskud ved overtrædelse af forpligtelser.**

Konstaterer vi, at en eller flere forpligtelser ikke er opfyldt, træffer vi ud fra en konkret vurdering, afgørelse om helt eller delvis nedsættelse af tilskuddet samt eventuelt tilbagebetaling af tilskud.

#### **5.2.3.9 Anvendelse af pesticider og biocidholdige produkter i projektperioden**

Anlæg og pleje af ny skov skal ske uden anvendelse af pesticider og biocidholdige produkter. Vi kan dispensere fra forbuddet mod anvendelse af pesticider og biocidholdige produkter. Der skal være tale om særlige tilfælde, hvor der ikke er andre muligheder for at bevare investeringerne. Det betyder, at der ikke kan opnås dispensation til anvendelse af pesticider og biocidholdige produkter forud for anlæg af skoven, men kun til at sikre, at allerede etablerede tilplantninger m.v. ikke går tabt.

Vi anbefaler at du retter henvendelse til os på mail eller telefonisk, hvis du ønsker en dispensation, idet det kræver Landbrugsstyrelsens skriftlige godkendelse forud for anvendelse af pesticider og biocidholdige produkter.

#### **5.2.4 Andre forpligtigelser**

- Opretholde projektet i opretholdelsesperioden, som er 5 år, regnet fra datoen for udbetaling af tilskud. Det er vigtigt at skovrejsningsprojektet ikke udsættes for væsentlige ændringer, der kan have betydning for projektet.
- Sikre, at projektet plejes i opretholdelsesperioden uden brug af pesticider eller biocidholdige produkter, dette gælder dog ikke, hvis der på forhånd er givet skriftlig godkendelse til anvendelse af pesticider eller biocidholdige produkter fra Landbrugsstyrelsen.
- Holde gældende tilsagnsbrev, nødvendige tilladelser og udbetalingsanmodning med tilhørende bilag tilgængelige i mindst 5 år og 6 måneder regnet fra datoen for udbetaling af tilskud.
- Holde dokumentation for de plantede træarter og provenienser tilgængelig i mindst 5 år og 6 måneder regnet fra datoen for udbetaling af tilskud, medmindre der anvendes eget materiale.
- Sikre, at Landbrugsstyrelsen har adgang til projektet og det fysiske og digitale projektmateriale i forbindelse med kontrol.
- Som kommunal tilsagnshaver skal du holde dokumentation for, at lov om indhentning af tilbud i bygge- og anlægssektoren og udbudsloven er overholdt, tilgængelig i mindst 5 år og 6 måneder fra datoen for udbetaling af tilskud, hvis projektet eller dele heraf er omfattet disse regler.

### **5.3 Fredskovspåbyggelse**

Skov, der etableres med tilskud til privat skovrejsning, skal pålægges fredskovspligt efter skovloven. En fredskovspåbyggelse betyder, at arealet fremover skal anvendes til skovbrugsformål og opfylde skovlovens bestemmelser.

Hvis du får tilsagn om tilskud til privat skovrejsning, skal du søge om fredskovspåbyggelse hos Miljøstyrelsen.

Miljøstyrelsen kan vejlede om skovlovens bestemmelser vedrørende påbyggelse af fredskovspligt.

Hvis der bliver klaget over fredskovspåbyggelsen efter skovloven, får du besked fra Miljøstyrelsen. Du må gerne påbegynde eller forsætte dit projekt, men får klageren helt eller delvist medhold, kan det betyde at dit tilsagn helt eller delvist bortfalder.

Du skal være opmærksom på, at arealet der pålægges fredskovspligt i skovlovsafgørelsen, kan afvige fra det areal, som du har modtaget tilsagn til. Det vil sige, at hvis dele af dit tilsagnsareal ikke indgår i det fredskovspålagte areal, skal du indsende en ændringsanmodning hos Landbrugsstyrelsen, hvor hele tilsagnsarealet er omfattet af det fredskovspålagte areal.

Hvis Miljøstyrelsen giver afslag på ansøgningen om påbyggelse af fredskovspligt efter skovloven, bortfalder tilsagnet om tilskud til skovrejsning uden videre.

Eventuel landbrugspligt opretholdes på ejendommen. Der er dog visse muligheder for at få ophævet landbrugspligten. Du kan få mere information om ophævelse af landbrugspligt i skovlovens vejledning om § 4.

Notering af fredskovspligten i matriklen sker umiddelbart efter, du har anmodet om udbetaling af tilskud. Fredskovspligten er bindende og det er som udgangspunkt ikke muligt at få ophævet fredskovspligten, selvom tilskud eventuelt tilbagebetales.

### **5.4 Frist for at afslutte projektet**

Du er forpligtet til at afslutte projektet senest d. 10. juni 2025.

Hvis du afslutter dit projekt for sent, det vil sige efter projektperiodens slutdato, nedsætter vi dit tilskud. Dit tilsagn bortfalder, hvis du afslutter dit projekt med mere end 20 dage for sent. Se mere i afsnittet om projektperioden.

## 6. I projektperioden

I dette kapitel finder du information om projektændringer og projektoverdragelse.

### 6.1 Hvis du søger om projektændring

Hvis du vil søge om ændring af dit skovrejsningsprojekt, skal der indsendes en ændringsanmodning i Tast selv inden for fristen, som er to måneder inden tilsagnsperioden ender d. 10. juni 2025.

Frist for indsendelse af ændringsanmodning:

10. april 2025

Undervejs i udførelsen af et skovrejsningsprojekt kan det være nødvendigt at ændre i projektet. Det kan være arealets størrelse eller projektets grænser, som ændrer sig.

Udbetalingen af tilskud er baseret på stedfasthed og projektet skal være opført 1:1 i forhold til det indberettede projekt hvad angår projektets størrelse, beliggenhed og hegnslængde.

Ved en ændring skal indtegningen i IMK opdateres forud for en indberetning om udbetaling.

Indtegningen i IMK skal stemme overens med det faktisk realiserede projekt. Du skal være opmærksom på, at hvis ændringen omfatter et areal, der ikke er omfattet af de tidligere fremsendte tilladelser, skal du sørge for at indhente en ny tilladelse fra relevant myndighed.

Der kan også indsendes ændringer vedrørende overdragelse til ny ejer.

Du skal være opmærksom på, at projektarealet ikke kan udvides og tilsagnsbeløbet kan ikke forhøjes i forbindelse med en ændring af projektet. Derudover er det vigtigt, at dit projekt i sin ændrede form fortsat vil være prioriteret og stadig overholder kriterierne, så vi kan godkende din ansøgning om ændring.

I Tast selv skal du finde dit seneste indsendte ansøgningskema og rette det til i fanen projektændringer. Herefter genindsender du skemaet med ændringerne.

Ved en ændringsanmodning skal følgende oplysninger afgives:

1. Begrundelse for ændringen.
2. Beskrivelse af ændringen.
3. Beskrivelse af hvad ændringen betyder for projektet.

Ansøgning om ændring af et projekt skal godkendes af os, dog må ændring af et projekt påbegyndes for egen regning og risiko, inden ændringen er godkendt af os. Når vi har behandlet din ansøgning om ændring og truffet afgørelse, meddeler vi dig den endelige afgørelse.

## 6.2 Hvis du vil overdrage dit tilsagn

Du kan ansøge om, at et tilsagn om tilskud til privat skovrejsning overdrages til en ny ejer af projektarealet. Det er en betingelse, at den nye ansøger selvstændigt ville kunne opnå tilsagn efter den pågældende bekendtgørelse. Den nye ejer, som får overdraget tilsagnet, overtager alle rettigheder og forpligtelser, som er knyttet til tilsagnet.

Ved ansøgning om ejerskifte udfyldes og indsendes et skema, som ligger på Tilskudsguiden [Privat Skovrejsning - Ejerskifteerklæring](#)

Din ansøgning om ændring af tilsagnshaver skal indsendes hurtigst muligt og være modtaget i Landbrugsstyrelsen senest 3 måneder efter overtagelsesdatoen for projektarealet. Landbrugsstyrelsen skal påse, at ejerforholdene er korrekte inden alle udbetalinger. Den nye ejer har først ret til at indberette og modtage udbetalinger, når ejerskifteerklæringen er modtaget og godkendt af os. Overdragelse kan ikke godkendes med tilbagevirkende kraft. Dødsbo og konkursbo kan indtræde som tilsagnshaver, indtil bobehandlingen er afsluttet og ejendommen er overdraget til ny ejer.

Der gives alene tilsagn til ejeren af projektarealet. Derfor skal der være overensstemmelse mellem den, der er registreret som tilskudshaver og den, der er ejer af projektarealet i henhold til Tingbogen (ejerskabet kan være tilknyttet CPR- eller CVR-nr.).

Et ejerskifte betyder, at tilskudssagen i princippet "afsluttes", når arealet sælges eller overgår til en anden ejer ved dødsfald eller konkurs. En ny ejer kan efterfølgende "genåbne" sagen ved at gøre sin ret gældende til at overtage rettigheder og pligter ifølge tilsagnet. Dette gøres ved indsendelse af den ovennævnte, underskrevne ejerskifteerklæring. Retten til at overtage tilsagnet er gældende fra modtagelsesdatoen i styrelsen. Herved kan rettigheder sikres. Samtidig overtages pligter i form af eventuel tilbagebetaling ved fejl, der er konstateret i forbindelse med kontrol eller lignende.

Der accepteres en periode på maksimalt 3 måneder fra overtagelsesdato til modtagelse af ejerskifteerklæring, for at styrelsen opfatter indsendelsen af ejerskifteerklæringen som "samtidig" og tilskudssagen dermed er "ubrudt".

Ved dødsfald falder tilskudssagen som udgangspunkt bort. Der accepteres ikke indberetninger fra et dødsbo. Der udbetales kun til et dødsbo, hvis indberetningen er modtaget før dødsdato, og afsyning eller fysisk kontrol er udført uden bemærkninger. Hvis der er to eller flere ejere, og den ene dør, afventes bobehandlingen, hvorefter der enten vil foregå et ejerskifte, eller den tilbageværende ejer kommer til at stå som eneejer af arealet.

Hvis du ønsker tilsagnet overdraget i forbindelse med generationsskifte, skal du følge samme procedure, som er beskrevet ovenfor.

## 6.3 Hvis du opgiver projektet

Hvis du efter indsendelsen af din ansøgning ombestemmer dig, beder vi dig logge ind på ansøgningskemaet og frafalde din ansøgning. Denne mulighed finder du på fanen projektændringer.



## 6.4 Skiltning

Det er et krav i EU-reglerne<sup>1</sup>, at du som modtager af tilskud skal oplyse offentligheden om projekter, der får tilskud under landdistriktsprogrammet (LDP). Det kalder vi "skiltning". Du skal skilte i hele projektperioden. Der er to forskellige former for skiltning:

1. Skiltning ved brug af et fysisk skilt.
2. Skiltning på en erhvervsmæssig hjemmeside.

I det følgende kan du læse mere om de forskellige former for skiltning, samt generelle krav til hvornår og hvordan du skal skilte. Til sidst kan du læse om, hvor du kan finde påkrævede logoer og tekst, dokumentation af korrekt skiltning og nedsættelse af dit tilskud, hvis du ikke skilte korrekt.

### 6.4.1 Krav til fysisk skiltning

Kravene til skiltning ved brug af et fysisk skilt afhænger af tilskuddets størrelse.

**Tabel 6.1.** oversigt over de tre beskrivelser af krav til skiltning, baseret på tilskudsbeløbets samlede størrelse.

Projektet <u>overstiger ikke</u> 375.000 kr.	Hvis den samlede offentlige tilskud (både EU og national) ikke overstiger 375.000 kr. er du ikke forpligtiget til at skilte ved brug af et fysisk skilt.
Projektet overstiger 375.000 kr.	Hvis den samlede offentlige tilskud (både EU og national) overstiger 375.000 kr., er du forpligtiget til at skilte ved brug af et fysisk skilt i projektperioden.
Projektet overstiger 3.750.000 kr.	Hvis den samlede offentlige tilskud (både EU og national) overstiger 3.750.000 kr., er du forpligtiget til at skilte ved brug af et fysisk skilt i både projektperioden og opretholdelsesperioden.

#### 6.4.1.1 I projektperioden

Skiltning i projektperioden (både for tilskud over 375.000 kr. og over 3.750.000 kr.) ved brug af et fysisk skilt skal opfylde følgende krav:

- Den Europæiske Unions logo skal fremgå (EU-flaget).
- Ministeriet for Fødevarer, Landbrug og Fiskeri logo skal fremgå.
- Andre logoer skal fremgå, hvis ordningen foreskriver dette.
- Følgende tekst skal fremgå: "Den Europæiske Landbrugsfond for Udvikling af Landdistrikterne: Danmark og Europa invester i landdistrikterne".
- Titlen på projektet skal fremgå.
- En kort beskrivelse af projektets formål skal fremgå.

---

<sup>1</sup> Reglerne om skiltningsforpligtelser under Landdistriktsprogrammet fremgår af forordning 808/2014, artikel 13 samt bilag III som ændret ved forordning 2016/669 bilag III.

- Informationerne skal udgøre som minimum 25 pct. af skiltets samlede areal.
- Skiltets størrelse skal som minimum være A3.
- Skiltet må gerne være af midlertidig karakter, f.eks. i form af en plakat.
- Skiltet skal være vind- og vejrbestandigt, især ved udendørs placering.
- Skiltet skal placeres på et sted, der er klart synligt for offentligheden. Er det en af de større ansøgninger, kan det være ud mod tilgængelig vej eller sti.

#### **6.4.1.2 I opretholdelsesperioden**

Skiltning i opretholdelsesperioden (kun for tilskud over 3.750.000 kr.) ved brug af et fysisk skilt skal opfylde følgende krav:

- Den Europæiske Unions logo skal fremgå (EU-flaget).
- Ministeriet for Fødevarer, Landbrug og Fiskeri logo skal fremgå.
- Andre logoer skal fremgå, hvis ordningen foreskriver dette.
- Følgende tekst skal fremgå: "Den Europæiske Landbrugsfond for Udvikling af Landdistrikterne: Danmark og Europa invester i landdistrikterne".
- Titlen på projektet skal fremgå.
- En kort beskrivelse af projektets formål skal fremgå.
- Informationerne skal udgøre som minimum 25 pct. af skiltets samlede areal.
- Skiltets størrelse skal som minimum være A3.
- Skiltet skal være af permanent karakter, f.eks. i form af en plade eller en tavle.
- Skiltet skal være vind- og vejrbestandigt, især ved udendørs placering.
- Skiltet skal placeres på et sted, der er klart synligt for offentligheden. Er det en af de større ansøgninger, kan det være ud mod tilgængelig vej eller sti.
- Skiltet skal være opsat senest tre måneder efter I har modtaget udbetaling af tilskud (projektperiodens ophør).
- Skiltet skal opretholdes på samme placering i hele opretholdelsesperioden. Opretholdelsesperioden fremgår af jeres tilsagn.

#### **6.4.2 Krav til skiltning på erhvervmæssig hjemmeside**

En erhvervmæssig hjemmeside er en hjemmeside med et kommercielt formål – f.eks. salg af kød eller reklame for en gårdbutik i tilknytning til din bedrift. Der er ikke krav om, at du skal have en erhvervmæssig hjemmeside. Hvis der er en direkte sammenhæng mellem projektet, der ydes tilskud til, og den eventuelle erhvervmæssige hjemmeside, er du forpligtet til at skilte i hele projektperioden. Dette er et krav, uanset tilskuddets størrelse.

Informationen skal placeres sammen med omtalen af projektet. Det behøver ikke stå på alle sider, eller på forsiden. Dette gælder uanset omfanget af omtalen.

Hvis du har et websted til erhvervmæssig brug, eller informere om projektet på andet medie, hvor der er sammenhæng mellem webstedet og tilskuddet (f.eks. omtale af projektet), skal I, i løbet af projektperioden informere på følgende måde:

- Den Europæiske Unions logo skal fremgå (EU-flaget).
- Ministeriet for Fødevarer, Landbrug og Fiskeri logo skal fremgå.
- Andre logoer skal fremgå, hvis ordningen foreskriver dette.
- Følgende tekst skal fremgå: "Den Europæiske Landbrugsfond for Udvikling af Landdistrikterne: Danmark og Europa invester i landdistrikterne".
- Titlen på projektet skal fremgå.
- En kort beskrivelse af projektets formål skal fremgå.

- Følgende hyperlink til Kommissionens websted for Den Europæiske Landbrugsfond for Udvikling af Landdistrikterne skal fremgå: [EU-kommissionen, Den Europæiske Landbrugsfond for Udvikling af Landdistrikterne.](#)
- Informationerne skal udgøre som minimum 25 pct. af det samlede areal, og placeres på webstedets forside, med mindre det giver bedre mening at placere på en underside.
- Kort beskrivelse af projektet.
- EU-logo (samme EU-logo, som angivet i skilteskabelonen).
- Erklæring om at: "Den Europæiske Landbrugsfond for Udvikling af Landdistrikterne: Europa og Danmark investerer i landdistrikterne".

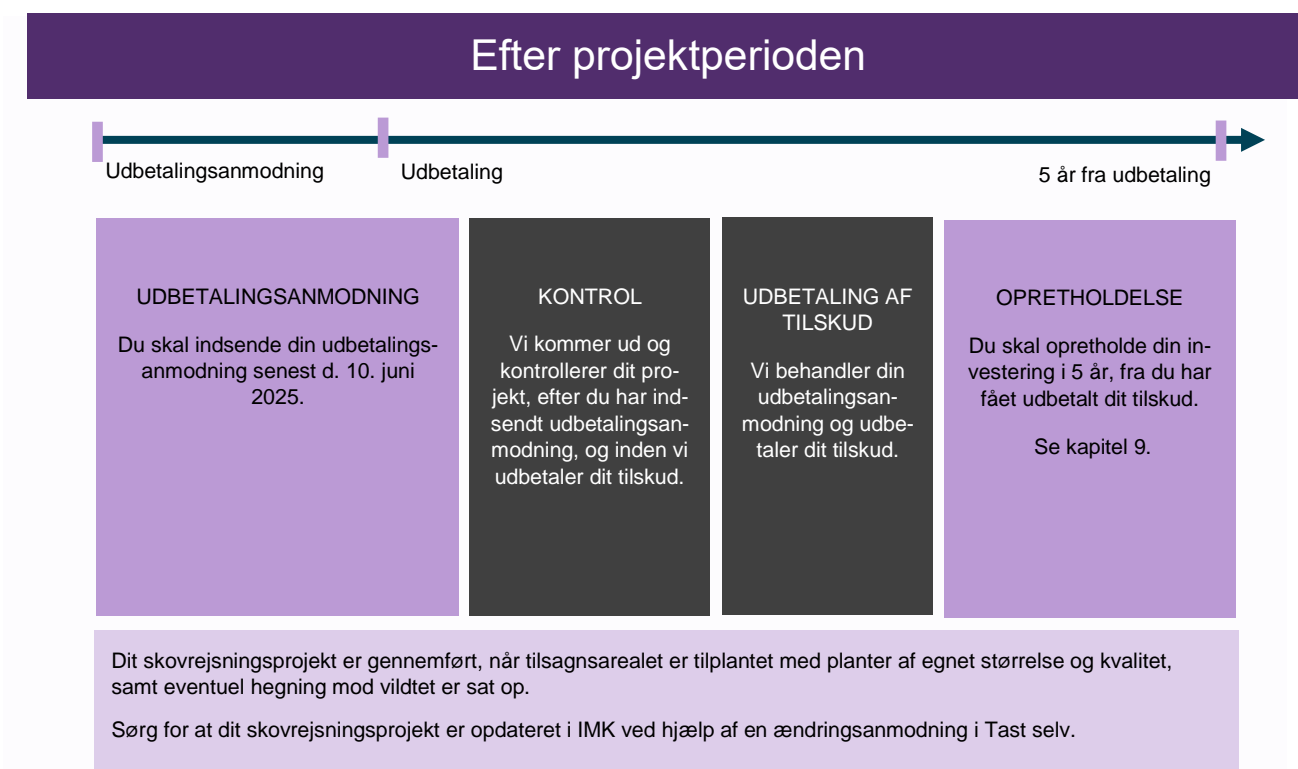
#### **6.4.3 Hvor finder man logoer og tekst?**

I kan finde de påkrævede logoer og tekst samt skilteskabelon under den pågældende ordning i Tilskudsguiden på vores hjemmeside ved at følge linket "[Krav til information om tilskud](#)".

## 7. Hvordan søger du om udbetaling af tilskud?

Dette kapitel indeholder informationer om, hvad du skal have styr på, når du vil søge om udbetaling af tilskud. Kapitlet indeholder også informationer om, det du skal være opmærksom på, når vi kommer på kontrol af dit skovrejsningsprojekt. Processen efter planterne er sat i jorden, er illustreret i nedenstående figur.

**Figur 7.1** - Illustration af processen efter planterne er sat i jorden



Når projektets aktiviteter er gennemført i overensstemmelse med tilsagnet, kan du anmode om udbetaling af tilskuddet via Tast selv. Investeringstilskuddet udbetales som ét samlet beløb til din NemKonto, når projektet er tilplantet, eventuelt hegn er opsat, eventuel skiltning udført, projektet er indberettet og kontrol er foretaget.

Frist for indsendelse af anmodning om udbetaling:

10. juni 2025

Inden indberetning skal du sikre dig, at de gennemførte aktiviteter er i overensstemmelse med tilsagnet og at din indtegning i IMK er opdateret igennem en ændringsanmodning, hvis der er sket ændringer fra den oprindelige indtegning. Dette gælder især hvis dit projektareal har ændret form eller hvis placeringen af det har rykket sig.

Hvis du opdager, at dit projekt ikke opfylder alle kriterier eller forpligtelser, efter du har foretaget din indberetning og inden vi har varslet kontrol, skal du kontakte Landbrugsstyrelsen og trække din indberetning tilbage. Vi vurderer nemlig dit projekt på den foreliggende indberetning, du har sendt ind. Du kan ikke trække din indberetning tilbage, efter vi har varslet vores kontrol.

## **7.1 Hvad skal din anmodning om udbetaling indeholde?**

### **Private ansøgere:**

- Korrekt udfyldt udbetalingsskema
- Skovkort og bevoksningsliste
- Nødvendige tilladelser og dispensationer fra offentlige myndigheder
- Evt. dokumentation for skiltning
- Afgørelse om fredskovspligt
- Udtalelser fra det arkæologiske ansvarlige museum

### **Kommunale ansøgere:**

- Korrekt udfyldt udbetalingsskema
- Skovkort og bevoksningsliste
- Nødvendige tilladelser og dispensationer fra offentlige myndigheder
- Afgørelse om fredskovspligt
- Udtalelser fra det arkæologiske ansvarlige museum
- Evt. dokumentation for skiltning
- En opgørelse over tilskudsberettigede udgifter pr. ha. fordelt på udgiftskategorierne
- Alle udgiftsbilag
- Dokumentation for betaling af udgifterne
- Dokumentation for eventuelle afholdte udbud

### **7.1.1 Skovkort og bevoksningsliste**

Skovkort og bevoksningsliste skal som minimum indeholde følgende:

- Placering af eventuelt hegn
- Arealer der er tilplantet
- Utilplantede arealer
- Bevoksningsslitræer med hovedtræarter

Skovkortet og bevoksningslisten skal vedhæftes i PDF-format. Vi anbefaler et målestoksforhold på 1:4.000 eller større. Hvis du ønsker at oplyse om hegnslængde eller areal på skovkortet eller bevoksningslisten, skal disse stemme overens med ansøgningen.

## **7.1.2 Nødvendige tilladelser og dispensationer fra offentlige myndigheder**

For at betrygge, at tilsagn om tilskud til privat skovrejsning bliver tildelt et projektareal, som vil resultere i skov i fremtiden, er det nødvendigt, at projektarealet kan tilplantes, uhindret af andre anlæg og lignende, og uden at det er i modstrid med andre myndigheder. Derfor skal du gennemgå hele projektarealet, inden du sender din anmodning om udbetaling. Hvilke myndigheder, der kan være nødvendige at inddrage, vil variere i mellem projektarealerne. Som udgangspunkt er det en god ide at undersøge, om der er servitutter, fredninger eller anden relevant lovgivning, der kan påvirke projektet og dets udformning.

Du skal indhente de nødvendige udtalelser, tilladelser og dispensationer fra offentlige myndigheder til at gennemføre projektet. Sørg for at vedlægge de originale e-mails fra tredjeparten, så deres signatur fremgår i den eventuelle dispensation. Det anbefales at indhente tilladelser m.m. i god tid.

Det kan være nødvendigt at indhente yderligere tilladelser og dispensationer, som vedlægges udbetalingsanmodningen – f.eks. fra forsyningsselskaber, hvis der findes ledningsanlæg, så som højspændingsledninger eller vandledninger, som har betydning for dit skovrejsningsprojekt.

Du skal sørge for, at dit skovrejsningsprojekt svarer til det, kommune og museum m.fl. har godkendt, før du indsender din udbetalingsanmodning. Du kan kun opnå udbetaling af tilskud til de dele af dit skovrejsningsprojekt, som er i overensstemmelse med de medsendte tilladelser m.m. fra offentlige myndigheder, herunder kommune og museum.

Du behøver ikke afvente udløbet af eventuelle klagefrister for afgørelser fra offentlige myndigheder eller museer, før du indsender udbetalingsanmodningen. Optages der klagesagsbehandling af en eller flere afgørelser, skal du meddele det til Landbrugsstyrelsen. Et eventuelt tilsagn vil være betinget af klagens afgørelse.

Hvis projektet ligger i mere end én kommune eller berører flere relevante offentlige myndigheder, skal nødvendige tilladelser m.m. indhentes fra alle de berørte myndigheder og vedlægges udbetalingsanmodningen.

### **7.1.2.1 Nødvendige tilladelser og dispensationer fra kommune**

Du skal indhente de nødvendige tilladelser og dispensationer fra kommunen til dit skovrejsningsprojekt. Formålet med indhentning af tilladelser og dispensationer er bl.a. at sikre, at der ikke er lovgivning, fysisk planlægning, beskyttelseszoner, byggelinjer, servitutter eller anden regulering, som er til hinder for, at projektarealet bliver fredskovspligtigt. Som udgangspunkt er en afgørelse efter jordressourcebekendtgørelsen og en afgørelse med screeningskema efter Vurdering af Virkning på Miljøet (VVM) nødvendig. Hvis dit skovrejsningsprojekt er beliggende i et negativt skovrejsningsområde, er det også nødvendigt, at du har indhentet en dispensation.

På Tilskudsguiden kan du finde udkast til en standardskrivelse, som du kan anvende, når du ansøger kommunen om at vurdere dit projekt samt nødvendige dispensationer og tilladelser.

### **7.1.2.2 Udtalelse fra det arkæologisk ansvarlige museum**

Du skal bede museet med arkæologisk ansvar i dit område om en udtalelse vedrørende gennemførelse af projektet. Du skal vedlægge udtalelsen til din ansøgning, før du indsender ansøgningen.

Fortidsminder og arkæologiske fund er beskyttede, jf. museumsloven. Arkæologiske interesser og beskyttede fortidsminder skal være defineret på projektarealet, således at kulturarven sikres i forbindelse med den fysiske planlægning. Er det ikke muligt at sikre fortidsminderne, skal der, jf. museumsloven, foretages en arkæologisk undersøgelse.

Museet vil foretage arkivalsk kontrol, når du henvender dig vedrørende dit skovrejsningsprojekt og udarbejde en udtalelse om, hvorvidt der er registrerede fortidsminder på arealet, eller om det ligger inden for et kulturarvsareal.

Hvis der er kendte fortidsminder på arealet eller det ligger inden for et kulturarvsareal, kan museet kræve, at der foretages en arkæologisk forundersøgelse for at lokalisere og afgrænse de væsentlige fortidsminder med henblik på, at de friholdes fra beplantning. Det er ikke tilladt at foretage tilplantning på beskyttede fortidsminder. Hvis der stilles krav om arkæologiske forundersøgelser, skal disse være gennemført, før du kan udnytte et eventuelt tilsagn om tilskud til privat skovrejsning.

Du kan finde et udkast til en standardskrivelse til museet i tilskudsguiden. Standardskrivelsen kan du anvende, når du skal bede museet om en udtalelse vedrørende dit projekt.

## **7.2 Frist for at søge om udbetaling**

Din anmodning om udbetaling af tilskud skal være modtaget i Landbrugsstyrelsen senest d. 10. juni 2025.

## **7.3 Modregning**

Hvis du har restancer på vores ordninger, kan det blive modregnet ved udbetaling af dit tilskud til privat skovrejsning.

## **7.4 NemKonto**

Tilskud udbetales til din NemKonto. Vi overfører tilskuddet til den NemKonto, som er tilknyttet dit CPR-nr. eller CVR-nr. Hvis du ikke allerede har en NemKonto, skal du henvende dig til dit pengeinstitut.

## **7.5 SKAT**

Vi indberetter det udbetalte tilskud til skattemyndighederne. Med hensyn til afklaring af skattemæssige konsekvenser anbefaler vi, at du selv tager kontakt til SKAT.

## 7.6 Kontrol

Landbrugsstyrelsen foretager et besøg på stedet i forbindelse med administration af ordningen. Hvis Landbrugsstyrelsen foretager et besøg på stedet i forbindelse med den administrative kontrol, kalder vi det en afsyning. I 5 pct. af tilfældene vil der blive foretaget en kontrol på stedet. Dette kalder vi en fysisk kontrol.

Vi skelner mellem følgende:

- **Afsyning**  
Her bliver projektet kontrolleret for, om investeringen er gennemført i overensstemmelse med tilsagnet.
- **Kontrolbesøg**  
Her tjekker vi, at projektet er gennemført i overensstemmelse med tilsagnet. Denne kontrol erstatter afsyningen. Kontrollen omfatter de samme elementer, som afsyningen **samt bilagskontrol**.
- **Opretholdelseskontrol**  
Her tjekker vi, at investeringen er opretholdt i opretholdelsesperioden, som er efter udbetaling af dit tilskud.

Vi udfører afsyning eller kontrolbesøget inden udbetaling. Der er krav om opretholdelse af projektet, og derfor foretager vi også stikprøvevis kontrol i opretholdelsesperioden.

Kontrollen kan anmeldes under forudsætning af, at det ikke forstyrrer kontrollens formål eller effektivitet. Varslet er kortest muligt og overstiger ikke 14 dage. [Yderligere information om kontrol kan du finde på vores hjemmeside.](#)

Til brug for kontrollen kan vi indhente oplysninger fra andre offentlige myndigheder i nødvendigt omfang.

Du skal yde den nødvendige vejledning og hjælp ved kontrollens gennemførelse. Du skal sikre, at kontrolmyndigheden har adgang til at besigtige projektet i forbindelse med kontrol.

I forbindelse med kontrol, skal du give alle oplysninger, herunder økonomiske og regnskabsmæssige forhold, som har betydning for kontrollens gennemførelse, og du skal vederlagsfrit yde den fornødne bistand til os ved kontrol, kopiering og udlevering af skriftligt materiale og udskrifter af oplysninger, som opbevares i elektronisk form.

For at kunne gennemføre kontrollen har vi til enhver tid mod behørig legitimation og uden retskendelse adgang til offentlig og privat ejendom og lokaliteter, der ejes eller drives af tilsagnshaver.

Dette gælder også adgang til regnskaber, forretningsbøger, udbudsmateriale m.v., herunder også materiale, der opbevares i elektronisk form, og anden relevant dokumentation.

På dette link kan du læse mere om kontrol samt vores kodeks for det gode kontrolbesøg ([Link](#)).



### 7.6.1 Vi afsyner dit projekt inden udbetaling

I forbindelse med behandling af din anmodning om udbetaling, vil skovrejsningen blive afsynet. Det betyder, at vi kommer på besøg på stedet, hvor projektet er gennemført.

Afsyningen skal sikre, at projektet er fuldført i overensstemmelse med de oplysninger, der ligger til grund for tilsagnet.

Ved afsyningen kontrollerer vi, at du har anlagt og plejet den nye skov og eventuelt etableret hegn i overensstemmelse med dit tilsagn.

Det vil sige at, hvis der er uoverensstemmelser imellem det som du har indberettet i forhold til afsyningen, kan det medføre en sanktion i form af nedsættelse af tilskuddet eller bortfald af tilsagnet. Vi anbefaler dig, at benytte GPS opmåling af arealet ved indberetningen, så der er så tæt en korrelation som muligt og dermed mindske risikoen for afvigelser ved afsyningen.

Vi skal desuden sikre, at du har overholdt følgende tre kriterier for dit tilsagn:

1. At de rette ejerforhold er dokumenteret.
2. At investeringen er ny, og der ikke tidligere er ydet tilskud til den.
3. At projektet ikke er påbegyndt, før du har sendt din ansøgning om tilsagn om tilskud til os.

Hvis du efter indsendelse af din udbetalingsanmodning og inden vi har varslet afsyning, opdager, at projektet ikke længere opfylder alle kriterierne og forpligtigelserne, bør du tage kontakt til Landbrugsstyrelsens tilskudsenhed for privat skovrejsning. Hvis vi allerede har varslet et besøg, kan der ikke dispenseres for manglende overholdelse af kriterier og forpligtigelser.

Hvis vi konstaterer fejl eller mangler sammenlignet med det, du har fået tilsagn om tilskud til på en afsyning eller fysisk kontrolbesøg, kan det medføre en reduktion og i nogle tilfælde af en sanktion i form af nedsættelse af tilskuddet eller bortfald af tilsagnet.

### 7.7 Krav til opbevaring af dokumentation

Du skal opbevare følgende dokumentation:

- Gældende tilsagnsbrev.
- Gældende tilladelser.
- Udbetalingsanmodning med tilhørende bilag samt følgedokument.
  - F.eks. bestillinger, aftaler, evt. betalingsdokumentation, leveringer og afholdelse af udgifter vedrørende varer og ydelser til dit skovrejsningsprojekt.
  - Kommunale ansøgere skal opbevare udbudsmateriale og indkomne tilbud.
- Følgeseddel eller faktura for de anvendte planter, hvoraf provenienserne fremgår.

Dette skyldes, at skovrejsningsprojektet kan udtrækkes til kontrol efter udbetaling.

Du skal opbevare dokumentationen fra du indsender anmodning om udbetaling af tilskud og indtil 5 år og 6 måneder fra udbetalingen af tilskud.

## 8. Opretholdelse af projektet

Du har pligt til at opretholde dit skovrejsningsprojekt i fem år, efter du har fået udbetalt tilskuddet. Dit skovrejsningsprojekt må ikke ophøre eller blive udsat for væsentlige ændringer, som har betydning for projektets: prioritering, effekt, formål og forpligtelser.

Der er følgende forpligtelser, som er knyttet til opretholdelsesperioden for dit skovrejsningsprojekt:

- 1) *Ingen brug af pesticider eller biocidholdige produkter* - Du skal sikre, at projektet plejes i opretholdelsesperioden uden brug af pesticider eller biocidholdige produkter. Det er muligt at søge dispensation, hvis du ikke har andre muligheder for at bevare investeringen. Du skal have en skriftlig godkendelse fra LBST inden du bruger pesticider og biocidholdige produkter i opretholdelsesperioden.
- 2) *Opbevaring af relevant dokumentation* - Du skal have dokumentation tilgængelig i mindst 5 år og 6 måneder regnet fra datoen for udbetaling af tilskud. Du skal konkret opbevare følgende dokumentation: Tilsagnsbrev, udbetalingsanmodning med tilhørende bilag herunder faktura og tilladelser samt dokumentation for de anvendte provenienser. Som kommunal ansøger skal du derudover også opbevare udbudsmateriale og indkomne tilbud.
- 3) *Vedligeholdelse af hegn* - Hvis du har fået tilskud til hegn, skal du vedligeholde hegn, herunder holde det lukket, i 5 år eller indtil planterne er vokset op over vildtets bidehøjde. De 5 år er regnet fra datoen for udbetaling af tilskud. Hvis hegn går i stykker inden for denne periode, skal du vedligeholde hegn for egen regning.
- 4) *Sikre at det krævede plantetal ikke falder mere end 10 pct.* - En vis naturlig afgang af planter er en forventelig del af at rejse skov. Det er derfor, som udgangspunkt, ikke et udtryk for manglende opretholdelse af dit projekt, hvis op til 10 pct. af det krævede plantetal går til på grund af naturlige årsager som f.eks. udtørring eller konkurrence fra ukrudt.

Når projektet er etableret, er det vigtigt, at der foretages forstlig pleje af den nye kultur, hvis det er nødvendigt at opretholde projektets plantetal og øvrige forpligtelser i opretholdelsesperioden. Forstlig pleje indebærer normalt, at:

- De etablerede kulturer sikres gode vækstmuligheder.
- De etablerede kulturer renholdes efter behov.
- Der efterbedres med træer og buske efter behov, f.eks. hvis en træartsblanding er væsentlig lavere end det krævede.

### *Vurdering og sanktion*

Hvis der er sket ændringer i dit projekt, vil vi konkret vurdere, om ændringerne samlet set er væsentlige. Dit skovrejsningsprojekt må ikke ophøre eller blive udsat for væsentlige ændringer, som har betydning for projektets: prioritering, effekt, formål og forpligtelser. Vurderer vi, at ændringerne er væsentlige, skal en del af tilskuddet betales tilbage. Læs mere i afsnittet om sanktion.

I helt særlige tilfælde vil du kunne undgå et tilbagebetalingskrav, selvom projektet ikke længere er opretholdt. Det kræver, at der er tale om ekstraordinære omstændigheder, og at du har givet os besked i rette tid. Læs mere i afsnittet om force majeure.

### 8.1 Evaluering efter projektets afslutning

I perioden efter du har afsluttet projektet og fået udbetalt tilskud, kan vi bede om oplysninger om dit projekt. Du skal kunne fremvise de oplysninger, vi beder om, indtil 5 år og 6 måneder efter at projektet er afsluttet, det vil sige regnet fra datoen for udbetaling af tilskuddet. Disse informationer er nødvendige for at kunne overvåge og evaluere på de midler, der bliver fordelt i Landdistriktsprogrammet.

## 9. Reduktion og sanktion af tilskud

Vi træffer afgørelse om reduktion og eventuel sanktion af tilskud, hvis en eller flere forpligtigelser ikke er overholdt. En afgørelse om bortfald af tilsagn og tilbagebetaling af tilskud, sker hvis et eller flere kriterier for støtteberettigelse ikke er overholdt.

### 9.1 Nedsættelse af tilskud som er baseret på standardomkostninger

Den tilskudsberettigede skovrejsning og hegnslængde danner grundlaget for dit tilskud. Derfor vil vi vurdere, hvilket areal og hvilken hegnslængde, der er støtteberettiget, når vi afsyner dit realiserede skovrejsningsprojekt. Hvis dit realiserede skovrejsningsprojekt afviger fra dit tilsagn eller en eventuel godkendt ændringsanmodning, vil vi notere det som en fejl. Efterfølgende beregner vi det tilskudsberettigede beløb ved brug af standardsatser.

Som udgangspunkt skal der være overensstemmelse mellem det beregnede tilskudsberettigede beløb og det beløb, du har anmodet om, at få udbetalt. Vi accepterer dog mindre afvigelser, hvis alle øvrige forpligtelser er opfyldte. Det betyder, at det beløb, du anmoder om at få udbetalt, kan overstige det beløb, du er berettiget til med 10 pct. Vi vil i så fald udbetale det tilskudsberettigede beløb.

#### Eksempel - Under 10 pct.

Du har indberettet et skovrejsningsprojekt svarende til dit tilsagn på 10,00 ha plantet løvskov/løvskovbryn og en samlet hegnslængde på 1.500 meter, svarende til i alt 350.000 kr. Efter kontrol godkendes kun 9,50 ha som tilskudsberettigede svarende til 334.000 kr. Forskellen mellem det indberettede og tilskudsberettigede beløb er 16.000 kr. og udgør 4,8 pct. ( $16.000 \text{ kr.} / 334.000 \text{ kr.} \times 100$ ), hvilket er mindre end 10 pct. af det tilskudsberettigede beløb. Din udbetaling reduceres derfor med forskellen. Din anmodning om udbetaling af 350.000 kr. bliver dermed nedsat med i alt 16.000 kr., og du får udbetalt 334.000 kr.

Hvis det beløb, du anmoder om at få udbetalt, overstiger det beløb, du er berettiget til med mere end 10 pct., vil vi pålægge en økonomisk sanktion, som modregnes det tilskudsberettigede beløb.

### Eksempel - Over 10 pct.

Du har indberettet et skovrejsningsprojekt svarende til dit tilsagn på 10,00 ha plantet løvskov/løvskovbryn og en samlet hegnslængde på 1.500 meter, svarende til i alt 350.000 kr. Efter kontrol godkendes kun 8,00 ha som tilskudsberettiget svarende til 286.000 kr. Forskellen mellem det indberettede og tilskudsberettigede beløb er 64.000 kr. og udgør 22,4 pct. ( $64.000 \text{ kr.} / 286.000 \text{ kr.} \times 100$ ), hvilket er mere end 10 pct. af det tilskudsberettigede tilskud. Først reduceres din udbetalingsansøgning til det beløb, der er støtteberettiget, i dette tilfælde 286.000 kr.

Reduktionen tillægges en sanktion svarende til det beløb, ansøgningen blev reduceret med, i dette tilfælde yderligere 64.000 kr.

Din anmodning om udbetaling af 350.000 kr. bliver dermed nedsat med i alt 128.000 kr. ( $350.000 \text{ kr.} - 64.000 \text{ kr.} - 64.000 \text{ kr.}$ ), og du får således udbetalt 222.000 kr.

I tilfælde hvor det tilskudsberettigede areal nedsættes i et omfang, hvor projektet ikke længere opfylder kriterierne for støtteberettigelse og/eller prioriteringskriterierne, bortfalder tilsagnet i sin helhed, og det eventuelle udbetalte tilskud skal tilbagebetales.

### Eksempel - Bortfald af tilskud

Du har indberettet et skovrejsningsprojekt svarende til dit tilsagn på 3,00 ha plantet løvskov/løvskovbryn og en samlet hegnslængde på 400 meter, svarende til i alt 104.000 kr.

Efter kontrol godkendes kun 1,50 ha som tilskudsberettigede. Din skov opfylder dermed ikke støtteberettigelseskriteriet om en minimumsstørrelse på 2,00 ha, og du er derfor ikke berettiget til tilskud. Du modtager derfor ikke nogen udbetaling for dit projekt.

## 9.1.1 Vurdering af alvor, omfang, varighed og gentagelse

Når det tilskudsberettigede beløb er beregnet, vurderes det, om der er sket overtrædelse af forpligtelserne i tilsagnet. Hvis du overtræder forpligtelserne i dit tilsagn, kan det medføre, at vi nedsætter dit tilskud. Der kan være tale om så alvorlig en overtrædelse, at tilsagnet bortfalder. Overtrædelsen bliver vurderet i forhold til:

- **Alvor og varighed**  
Spørgsmålet, om hvor alvorlig overtrædelsen er, afhænger især af overtrædelsens konsekvenser i forhold til formålet med ordningen. Overtrædelsens varighed afhænger navnlig af, hvor længe virkningerne af overtrædelsen gør sig gældende. For denne ordning vurderes alvor og varighed at være sammenhængende.
- **Omfang**  
Hvor omfattende overtrædelsen er, afhænger især af, hvilken virkning, overtrædelsen har på det enkelte projekt som helhed. Omfanget ses for så vidt muligt for de enkelte dele af projektet i forhold til tilsagnet.
- **Gentagelse**  
Om en overtrædelse er en gentagelse afhænger af, om der er fastslået en lignende overtrædelse hos tilsagnshaver i løbet af de sidste fire år, fra overtrædelsen bliver

konstateret eller i løbet af hele programperioden 2014-2021. Vi ser også på, om overtrædelsen er sket af dig i samme eller en lignende foranstaltning i programperioden 2007-2013. Hvis der konstateres gentagelse, betyder det, at sanktionsprocenten forhøjes.

### **9.1.2 Manglende overholdelse af tidsfrister**

Tidsfristen for at afslutte projektet og indsende anmodning om udbetaling af tilskud skal overholdes. Hvis projektet afsluttes for sent eller ansøgning om udbetaling indgives for sent, træffes der afgørelse om nedsættelse af tilskuddet med 1 pct. pr. kalenderdags forsinkelse til og med den 20. kalenderdag. Ved forsinkelse på mere end 20 kalenderdage træffes afgørelse om hel nedsættelse af udbetalingen og bortfald af tilsagn.

### **9.1.3 Manglende overholdelse af kravet om skiltning**

Skiltning bliver kontrolleret, ved manglende skiltning vil det blive noteret som en fejl.

Hvis du ikke skilter korrekt, nedsætter vi dit tilskud. Nedsættelsen er 1 procent af det samlede tilskud, som vi udbetaler, dog maks. 50.000 kr. Vi trækker beløbet fra dit tilskud, inden vi udbetaler.

I opretholdelsesperioden kan du blive udtaget til kontrol efter udbetaling. Hvis der er krav om skiltning i opretholdelsesperioden, skal skiltet være til stede ved kontrollen og leve op til reglerne ovenfor.

### **9.1.4 Manglende opretholdelse af projektet**

Vi kræver tilskuddet delvist tilbagebetalt, hvis projektet ikke opretholdes efter anlæg og i 5 år fra datoen for udbetaling af tilskud i Landbrugsstyrelsen. Vi anvender følgende procentsatser ved manglende opretholdelse af projektet:

- Hvis projektet kun er opretholdt i 0 dage -18 måneder, kræves 80 pct. af tilskuddet tilbagebetalt.
- Hvis projektet kun er opretholdt i 19-36 måneder, kræves 40 pct. af tilskuddet tilbagebetalt.
- Hvis projektet kun er opretholdt i 37-60 måneder, kræves, 20 pct. af tilskuddet tilbagebetalt.

### 9.1.5 Hvis du ikke opbevarer dokumenter

Hvis du ikke har holdt gældende tilsagnsbrev, tilladelser, anmodning om udbetaling og tilhørende bilag samt følgedokument, kvittering eller faktura for de anvendte planter, hvoraf provenienserne fremgår, tilgængelige i mindst 5 år og 6 måneder for udbetaling af tilskud, kræver vi ved den første fysiske kontrol, hvor forseelsen konstateres, tilbagebetaling af tilskud svarende til den procentdel af tilskudsgrundlaget, som der mangler bilag eller dokumentation for.

Foranstående gælder også for dokumenter vedr. bestillinger, aftaler, leveringer og afholdelse af udgifter vedrørende varer og ydelser til dit skovrejsningsprojekt.

Hvis vi ved en kontrol efter udbetaling i opretholdelsesperioden) konstaterer manglende bilag eller anden dokumentation, kræver vi tilbagebetaling af tilskud svarende til halvdelen af den procentdel af tilskudsgrundlaget, som der mangler bilag eller dokumentation for.

### 9.1.6 Beregning af nedsættelse af tilskud

Vi beregner en procentsats for nedsættelse af tilskuddet på baggrund af din overtrædelse af forpligtelser fastsat i dit tilsagn. Omfanget fastlægges som forholdet mellem overtrædelsens størrelse og projektstørrelsen, f.eks. manglende planter på et delareal i forhold til det samlede areal anført i tilsagnet. Vurderingen af en overtrædelse vil altid bero på en konkret vurdering i det enkelte tilfælde. For at fastlægge alvoren og varigheden af overtrædelsen, bruges de 7 vægtningskategorier som et virkemiddel.

**Tabel 9.1** Vægtningskategorier

VÆGTNINGSKATEGORIER	
KATEGORI 5	100 + Bortfald
KATEGORI 4	100
KATEGORI 3	50
KATEGORI 2	25
KATEGORI 1	10
KATEGORI 0	2
KATEGORI BAGATEL	0

Hver overtrædelse omregnes herefter til point ud fra følgende formel:

$$\frac{[\text{Overtrædelsens størrelse}] \times [\text{værdi for vægtningskategori}]}{[\text{projektstørrelse}]} = \text{point}$$

*Overtrædelsens størrelse* er det tilskudsberettigede beløb, som relaterer sig til den forpligtelse, der er overtrådt, mens *Projektets størrelse* er det samlede tilskudsberettigede beløb.

Hvis der er flere overtrædelser knyttet til samme beløb, medtages kun op til en samlet vægtning på 100. Pointene lægges sammen, og det aflæses i tabellen nedenfor, hvilken sanktionsprocent det samlet svarer til.

**Tabel 9.2.** Vurdering af overtrædelsen af forpligtelse i forhold til formålet med tilskudsordningen.

Vurdering af overtrædelsen	Point inden for den enkelte kategori	Nedsættelsesprocent på baggrund af samlet vurdering af alvor, omfang og varighed
Uvæsentlig	< 1	0 pct.
Meget mindre væsentligt	≥ 1 < 10	5 pct.
Meget lidt væsentligt	≥ 10 < 25	10 pct.
Mindre væsentligt	≥ 25 < 50	25 pct.
Væsentligt	≥ 50 < 80	50 pct.
Meget væsentligt	≥ 80	100 pct.

### Eksempel på overtrædelse af forpligtelse

Du har fået tilsagn om tilskud til etablering af et skovrejsningsprojekt på 4,00 ha svarende til 128.000 kr., hvoraf 1,20 ha er skovbryn svarende til et samlet beløb på 38.400 kr.

Ved besigtigelse viser det sig, at skoven er etableret uden buske i den inderste halvdel af skovbrynet som foreskrevet. Du har derfor overtrådt din forpligtelse om at etablere skovbryn som anført i tilsagnet.

Du har ikke søgt en projektændring, men projektet vurderes stadigvæk at være i overensstemmelse med formålet med ordningen.

Overtrædelsens omfang består derfor i manglende indblanding af buske i halvdel af skovbrynet. For overtrædelse af forpligtelsen fastsættes alvoren af overtrædelsen i eksemplet til vægtningskategori 2.

### Udregning af point med vægtningskategori 2

Etablering af 1,20 ha skovbryn, svarende til 38.400 kr., uden det krævede antal buske med vægtningskategori 2 (dvs. 25 pct.).

Antal point beregnes således:

$$\frac{38.400 \text{ kr.} \times 25}{128.000 \text{ kr.}} = 7,5 \text{ point}$$

Den samlede nedsættelsesprocent af tilskuddet aflæses i tabel 9.2 til:

$$7,5 \text{ point} \sim 5 \text{ pct.}$$

Din anmodning om udbetaling af 128.000 kr. bliver dermed nedsat med 5 pct. (6.400 kr.) og du får således udbetalt 121.600 kr. (128.000 kr.–6.400 kr.).

## 9.2 Renter

I tilfælde af tilbagebetalingskrav pålægges renter i overensstemmelse med renteloven. Renter beregnes fra det tidspunkt, hvor du modtager afgørelsen om tilbagebetalingskravet. Tilbagebetalingskravet vil blive forrentet med den rentesats, der er fastsat i renteloven. I tilfælde af grove misligholdelser kan straf komme på tale, jf. lov om skove § 65.

## 9.3 Oplysningspligt

Du skal sørge for at betingelserne for tilskud er opfyldt frem til opretholdelsesperioden udløber. Dette indebærer at du skal underrette Landbrugsstyrelsen så snart du er i stand til det, hvis betingelserne for tilskud ikke længere er opfyldt.

## 9.4 Nedsættelse af projektudgifter som vedrører udbudsloven

Det gælder specifikt for kommunerne at, der træffes en konkret vurdering om en forholdsmæssig nedsættelse af den samlede værdi af de tilskudsberettigede projektudgifter, der skulle have været i udbud, hvis reglerne i udbudsloven eller lov om indhentning af tilbud i bygge- og anlægssektoren ikke er overholdt.

# 10. Grundbetaling til skovrejsning

Selvom arealerne i projektområdet ikke opfylder de almindelige tilskudsbetingelser for grundbetaling, kan du i visse tilfælde søge og modtage grundbetaling alligevel. Hvis dine arealer opfylder betingelserne for at opretholde grundbetalingen, kan du, efter arealerne er tilplantet, ansøge om 'Grundbetaling til projektarealer' i Fællesskemaet.

Der er fire grundlæggende betingelser for grundbetaling til projektarealer:

1. Arealet skal have dannet grundlag for minimum én berettiget tilskudsudbetaling under grundbetalingsordningen i 2015 og frem.
2. Der skal være et aktivt projekt, tilsagn m.v. på arealet, der medfører, at arealet ikke længere er et støtteberettiget landbrugsareal.
3. Arealet skal være angivet som støtteberettiget til 'grundbetaling til projektarealer' i fællesskemaet inden ændringsfristen.
4. Du skal være aktiv landbruger.

Der kan først søges 'Grundbetaling til projektarealer', når arealerne er tilplantet med skov. Afgrødekoden skal være det, der er på marken i hovedparten af perioden fra 15. maj til 25. juli. Hvis arealerne tilplantes i efteråret, kan der først søges grundbetaling til arealet som 'Grundbetaling til projektarealer' det efterfølgende år.

Arealer, som tilplantes med træer med tilskud til privat skovrejsning, forbedring af vandmiljø og grundvandsbeskyttelse, anmeldes med afgrødekode 578 på siden "Markplan og grundbetaling" i Fællesskemaet.



Arealer, som tilplantes med træer med tilskud til privat skovrejsning – kulstofbinding og grundvandsbeskyttelse, anmeldes med afgrødekode 575 på siden "Markplan og grundbetaling" i Fællesskemaet.

For ingen af tilsagnstyperne skal du udfylde noget på siden "Tilsagn under skovordningerne". Grundbetaling er en 1-årig ordning som skal søges årligt. Før du anmelder dine arealer i Fællesskemaet, bør du undersøge om der er sket ændringer i tilskudsordningen til grundbetaling.

Du skal anmelde dit skovrejsningsareal med markering i 'Grundbetaling til projektarealer' (Kolonne A10) på siden "Markplan og grundbetaling" i fællesskemaet inden ændringsfristen, hvis du som følge dit skovrejsningsprojekt ikke kan overholde forpligtelsen om landbrugsaktivitet eller de øvrige tilskudsforhold for grundbetaling på dit landbrugsareal i hele perioden 15. marts til 25. oktober i ansøgningsåret.

Ved du allerede inden ændringsfristen, at der igangsættes arbejde i forbindelse med etablering af din skovrejsning, og du derfor ikke kan udnytte arealet landbrugsmæssigt i vækstsæsonen, skal du også anmelde arealet med 'Grundbetaling til projektarealer' i fællesskemaet inden ændringsfristen.

Sker igangsættelse af skovrejsningen i perioden efter 25. juli, kan der først søges med 'Grundbetaling til projektareal' det efterfølgende år, og du skal i stedet anmelde arealet med den afgrøde, du planlægger at dyrke på marken forud for projektets begyndelse.

### Hvor længe kan jeg få grundbetaling til projektarealer?

Det afhænger af om dit projekt ligger inden for eller uden for deloplånd med kvælstofreduktionsmål fra skovrejsning:

- Inden for sådanne deloplån: Der er ingen kendt tidsbegrænsning under de nuværende regler (Afgødekode: 578 "Skovrejsning (privat) – forbedring af vandmiljø og grundvandsbeskyttelse").
- Uden for sådanne deloplån: I op til 5 år efter udbetaling af skovrejsningstilskuddet. (Afgødekode: 575 "Skovrejsning (privat) - kulstofbinding og grundvandsbeskyttelse").

Læs mere i den aktuelle vejledning om grundbetaling, som du finder på vores hjemmeside.

# 11. Yderligere oplysninger

## 11.1 Lovgrundlag

### 11.1.1 Danske regler

#### Love og bekendtgørelser

- Lov om skove, lovbekendtgørelse nr. 315 af 28 marts 2019.
- Bekendtgørelse nr. XXXX af XX/XX/2023 om tilskud til privat skovrejsning.

#### Andre generelle danske regler

- Lov om supplerende bestemmelser til forordning om beskyttelse af fysiske personer i forbindelse med behandling af personoplysninger og om fri udveksling af sådanne oplysninger (databeskyttelsesloven), lov nr. 502 af 23. maj 2018
- Lov om offentlighed i forvaltningen (offentlighedsloven), lovbekendtgørelse nr. 145 af 24. februar 2020.
- Straffeloven, lovbekendtgørelse nr. 1851 af 20. september 2021.

### 11.1.2 EU-regler

- Europa-Parlamentets og Rådets forordning (EU) nr. [1305/2013](#) om støtte til udvikling af landdistrikterne fra Den Europæiske Landbrugsfond for Udvikling af Landdistrikterne (ELFUL).
- Kommissionens gennemførelsesforordning (EU) nr. [808/2014](#) af 17. juli 2014 om fastlæggelse af regler for anvendelsen af Europa-Parlamentets og Rådets forordning (EU) nr. 1305/2013 om støtte til udvikling af landdistrikterne fra Den Europæiske Landbrugsfond for Udvikling af Landdistrikterne (ELFUL).
- Rådets forordning nr. [1303/2013](#) af 17. december 2013 om fælles bestemmelser for den Europæiske Fond for Regional udvikling, Den Europæiske Socialfond, Samhørighedsfonden, Den Europæiske Landbrugsfond for udvikling af Landdistrikterne og Den Europæiske Hav- og Fiskerifond og om generelle bestemmelser for Den Europæiske Fond for Regional udvikling, Den Europæiske Socialfond, Samhørighedsfonden, Den Europæiske Landbrugsfond for udvikling af Landdistrikterne og Den Europæiske Hav- og Fiskerifond og om ophævelse af Rådets forordning (EF) nr. 1083/2006.
- Kommissionens delegerede forordning (EU) nr. [480/2014](#) af 3. marts 2014 om supplerende regler til Europa-Parlamentets og Rådets forordning (EU) nr. 1303/2013 om fælles bestemmelser for Den Europæiske Fond for Regionaludvikling, Den Europæiske Socialfond, Samhørighedsfonden, Den Europæiske Landbrugsfond for Udvikling af Landdistrikterne og Den Europæiske Hav- og Fiskerifond og om generelle bestemmelser for Den Europæiske Fond for Regionaludvikling, Den Europæiske Socialfond, Samhørighedsfonden og Den Europæiske Hav- og Fiskerifond
- Europa-Parlamentets og Rådets forordning (EU) nr. [1306/2013](#) af 17. december 2013 om finansiering, forvaltning og overvågning af den fælles landbrugspolitik og om ophævelse af Rådets Forordning (EØF) nr. 352/78, (EF) nr. 165/94, (EF) nr. 2799/98, (EF) nr. 814/2000, (EF) nr. 1290/2005 og (EF) nr. 485/2008.
- Kommissionens delegerede forordning (EU) nr. [640/2014](#) af 11. marts 2014 om supplerende regler til Europa-Parlamentets og Rådets forordning (EU) nr. 1306/2013 for

så vidt angår det integrerede forvaltnings – og kontrolsystem, sanktioner vedrørende direkte betalinger, støtte til udvikling af landdistrikterne og krydsoverensstemmelse.

- Kommissionens gennemførelsesforordning (EU) nr. [809/2014](#) af 17. juli 2014 om gennemførelsesbestemmelser til Europa-Parlamentets og Rådets forordning (EU) nr. 1306/2013 for så vidt angår det integrerede forvaltnings- og kontrolsystem, foranstaltninger til udvikling af landdistrikterne og krydsoverensstemmelse.
- Europa-Parlamentets og Rådets forordning (EU) [2016/679](#) af 27. april 2016 om beskyttelse af fysiske personer i forbindelse med behandling af personoplysninger og om fri udveksling af sådanne oplysninger og om ophævelse af direktiv 95/46/EF (generel forordning om databeskyttelse).

## 11.2 Sådan indhenter og behandler vi dine personoplysninger

Vi behandler dine personoplysninger til følgende formål:

- Sagsbehandling af din ansøgning om tilskud.
- Anmodning om udbetaling af tilskud.
- Administration.
- Kontrol.

De oplysninger, som du har afgivet, da du udfyldte din ansøgning og evt. fællesskemaet, vil blive brugt til at behandle din sag hos os.

Vi videregiver desuden de afgivne oplysninger til Miljøstyrelsen til brug for skovlovsbehandlingen af dit skovrejsningsprojekt.

Det drejer sig derfor primært om almindelige personoplysninger som kan inddeles i følgende kategorier:

- Navn.
- CPR-nr. (hvis du indgivet ansøgning via CPR-nr.).
- CVR. -nr. (hvis du indgivet ansøgning via CVR-nr.).
- Adresse.
- Regnskabsbilag.
- Andre personoplysninger, som du selv har indsendt.

Til brug for behandlingen af din sag kan det være nødvendigt at indsamle eller videregive oplysninger til eventuel tredjepart.

Landbrugsstyrelsen er tillige pålagt at udføre kontrol af de indkomne ansøgninger, betalingsanmodninger m.v., herunder at sikre at de forpligtelser, der er pålagt en ansøger i henhold til reglerne bliver overholdt, og at der ikke sker misbrug af EU- og nationale midler.

Til brug for behandlingen af din sag samt udøvelsen af kontrol kan vi, såfremt det er relevant, videregive og/eller indsamle dine personoplysninger blandt følgende tredjeparter:

- CPR-registeret.
- CVR- og/eller CHR-registret.
- Offentlige myndigheder herunder ministerier, styrelser og kommuner.
- EU-Kommissionen.
- Revisionsmyndigheder.
- Relevante private aktører, som du har et kontraktmæssigt eller andet juridisk forhold til, herunder leverandører, finansieringsselskaber, fonde.

Landbrugsstyrelsen kan offentliggøre oplysninger om udbetalt EU og national støtte herunder navn, eventuelt firmanavn og adresse, støtteordning, projekttitel, tilsagnsbeløb samt udbetalt tilskudsbeløb. Dette følger af artikel 111 i forordning 1306/2013.

### **11.2.1 Så længe beholder styrelsen oplysningerne**

Vi opbevarer dine personoplysninger og oplysninger om dit projekt, så længe det er nødvendigt. Dog kan det oplyses, at styrelsen lægger vægt på følgende:

- Nationale forældelsesregler.
- Sagligt administrativt behov.
- Risiko for genoptagelse af sager bagud i tid.
- Risiko for revision af Rigsrevisionen.
- EU-regler, der opstiller krav om en minimumsopbevaringstid.
- EU-forældelsesregler.
- Risiko for underkendelse fra EU.

I øvrigt følges Rigsrevisionens og Rigsarkivarens anvisninger for arkivalier.

### **11.2.2 Retsgrundlag for behandling af personoplysninger**

Retsgrundlaget for vores behandling af dine personoplysninger følger af:

- Databeskyttelsesforordningen, herunder navnlig artikel 6, stk. 1, litra c og e og artikel 10.
- Europa-Parlamentets og Rådets forordning (1303/2013) om fælles bestemmelser for Den Europæiske Fond for Regionaludvikling, Den Europæiske Socialfond, Samhørighedsfonden, Den Europæiske Landbrugsfond for udvikling af Landdistrikterne og Den Europæiske Hav og Fiskerifond m.v.
- Europa-Parlamentets og Rådets forordning (1305/2013) om støtte til udvikling af landdistrikterne fra Den Europæiske Landbrugsfond for Udvikling af Landdistrikterne (ELFUL).
- Europa-Parlamentets og Rådets forordning (1306/2013) om finansiering, forvaltning og overvågning af den fælles landbrugspolitik med tilhørende supplerende gennemførelsesforordninger.
- Bekendtgørelse om Landbrugsstyrelsens opgaver og beføjelser.
- Forvaltningslovens §§ 28-32.
- Miljøoplysningsloven.
- Offentlighedsloven.
- Skovloven.

### **11.2.3 Dine rettigheder**

Du har efter databeskyttelsesforordningen en række rettigheder i forhold til vores behandling af oplysninger om dig og dit projekt. Hvis du vil gøre brug af dine rettigheder, skal du kontakte Landbrugsstyrelsen. Du har ret til at få indsigt i de oplysninger, som vi behandler om dig, samt en række yderligere oplysninger. Du har ret til at få urigtige oplysninger om dig selv rettet.

Du har i visse tilfælde ret til at få behandlingen af dine personoplysninger begrænset. Hvis du har ret til at få begrænset behandlingen, må vi fremover kun behandle oplysningerne – bortset fra opbevaring – med dit samtykke, eller med henblik på, at retskrav kan fastlægges, gøres gældende eller forsvares eller for at beskytte en person eller vigtige samfundsinteresser.

I særlige tilfælde har du ret til at få slettet oplysninger om dig, inden tidspunktet for vores almindelige generelle sletning indtræffer.

## **11.3 Straffebestemmelser og svig**

### **11.3.1 Straffebestemmelser**

Hvis reglerne i bekendtgørelsen ikke overholdes, kan du efter § 65 i Skovloven straffes med bøde. Der kan pålægges selskaber m.v. (juridiske personer) straffeansvar efter reglerne i straffelovens kapitel 5.

### **11.3.2 Falsk bevismateriale og svindel med EU-midler**

Hvis det fastslås, at du har leveret falsk bevismateriale med henblik på at opnå støtte eller ikke har sendt de nødvendige oplysninger som følge af forsømmelse, bortfalder tilsagnet. Derudover udelukkes du fra at søge tilskud under samme foranstaltning i det kalenderår, den manglende opfyldelse fastslås og i det efterfølgende kalenderår<sup>2</sup>.

Når vi kontrollerer ansøgninger om udbetaling af tilskud, er vi samtidig opmærksomme på, om der er tegn på svindel med EU-midler, eller svig. 'Svig' er den betegnelse, EU-kommissionen bruger for bevidst misbrug af EU-midler. Mistanke om svig opstår f.eks., hvis vi har modtaget ukorrekte eller falske erklæringer eller dokumenter, eller hvis vi konstaterer, at tilskudsmidlerne eller de støttede investeringer er anvendt til et andet formål, end midlerne var bevilget til. Omgåelse af betingelserne for tilskud – f.eks. kunstig opdeling af en virksomhed eller bedrift for at få adgang til tilskud – giver os også anledning til at mistænke svig.

Opstår der mistanke om svig, vil vi anmelde den mistænkte til politiet. Hvis anmeldelsen fører til dom, kan der blive tale om bøde eller fængselsstraf<sup>3</sup>.

---

<sup>2</sup> Artikel 35, stk. 6 i Kommissionens delegerede forordning (EU), nr. 640/2014 af 11. marts 2014.

<sup>3</sup> § 289a, Straffeloven (Lovbekendtgørelse nr. 1851 af 20. september 2021).

## 11.4 Force majeure

Landbrugsstyrelsen kan anerkende tilfælde af force majeure og andre ekstraordinære omstændigheder, der forhindrer tilsagnshaver i at gennemføre projektet, og dermed ikke medfører bortfald af tilsagn og tilbagebetaling af tilskud.

Force majeure og andre ekstraordinære omstændigheder kan navnlig anerkendes i følgende tilfælde:

- Tilsagnshaverens død.
- Tilsagnshaverens uarbejdsdygtighed i længere tid.
- En alvorlig naturkatastrofe der i væsentlig grad berører bedriften.
- En epizooti eller en plantesygdom, der rammer henholdsvis hele tilsagnshaverens besætning eller en del af denne eller alle tilsagnshaverens afgrøder eller en del af disse.
- Ekspropriation af hele eller en væsentlig del af bedriften, hvis ekspropriationen ikke kunne forudses på dagen for indgivelse af ansøgningen.

Vi kan i ganske særlige tilfælde godkende andre omstændigheder end de ovennævnte som force majeure eller andre ekstraordinære omstændigheder.

Hvis tilsagnshaver eller dennes dødsbo ønsker at påberåbe sig force majeure eller andre ekstraordinære omstændigheder, skal dette meddeles Landbrugsstyrelsen skriftligt **senest 15 arbejdsdage** efter det tidspunkt, hvor tilsagnshaver eller dennes dødsbo er i stand til at gøre det. Meddelelsen skal være vedlagt fyldestgørende dokumentationsmateriale.

Vi kan i forbindelse med behandlingen af spørgsmålet bede om yderligere information. Hvis vi ikke modtager det materiale, vi beder om, vil vi træffe afgørelse om, hvorvidt vi kan anerkende af force majeure eller andre ekstraordinære omstændigheder på det foreliggende grundlag.

Det er en betingelse for anerkendelse af force majeure eller andre ekstraordinære omstændigheder i konkrete tilfælde, at de indtrufne begivenheder forhindrer tilsagnshaver i at opfylde sine forpligtelser, og at tilsagnshaver ikke ved en forholdsmæssig indsats kunne have sikret sig herimod.

## 11.5 Kontakt til Landbrugsstyrelsen

Du skal indsende din ansøgning om tilsagn, ændringsanmodninger, projektoverdragelser i projektperioden og udbetalingsanmodninger i Landbrugsstyrelsens selvbetjeningsløsning Tast selv, og det er også her du vil modtage vores afgørelser. Hvis vi under sagsbehandlingen har behov for yderligere information, vil vi sende dig en høring via Tast selv, og du bedes også besvare din høring i Tast selv.

Ønsker du at overdrage dit tilsagn i opretholdelsesperioden, kan det ikke ske via Tast selv, da du ikke har et aktivt skema. Du bedes i stedet sende overdragesskemaet til os på en mail til [naturoglandbrugsudvikling@lbst.dk](mailto:naturoglandbrugsudvikling@lbst.dk).

I nogle tilfælde vil anmodninger om supplerende oplysninger i forbindelse med sagsbehandlingen blive sendt til den mailadresse du har oplyst ved ansøgning. Det kan også være hensigtsmæssigt at kommunikere per mail når større filer skal fremsendes – benyt i disse tilfælde mailadressen '[naturoglandbrugsudvikling@lbst.dk](mailto:naturoglandbrugsudvikling@lbst.dk)' og angiv dit journalnummer. Alternativt, hvis der fremsendes personfølsomme oplysninger, kan fremsendelsen ske via Digital post til Landbrugsstyrelsen med angivelse af "Til [naturoglandbrugsudvikling@lbst.dk](mailto:naturoglandbrugsudvikling@lbst.dk)" i emnefeltet. Vær dog opmærksom på at du også selv skal sende fra en sikker mail, for at sikre din data. For mere information om hvordan du sender Digital post til Landbrugsstyrelsen se vejledning gennem dette link: <https://lbst.dk/om-os/om-styrelsen/kontakt-os>.

Tast selv kan være lukket på nogle tidspunkter, fx hver nat mellem kl. 24 og 02, men også på andre tidspunkter. På vores hjemmeside lbst.dk under Tast selv/Driftsstatus kan du finde mere information om lukninger af Tast selv. Desuden kan du se den aktuelle drifts-status for projektstøtteordninger i Tast selv. Hvis du oplever fejl, kan du sende en fejlmelding via vores hjemmeside lbst.dk/driftsstatus/.

Du er velkommen til at kontakte os, hvis du har spørgsmål på tlf. 33 95 80 00 eller [naturoglandbrugsudvikling@lbst.dk](mailto:naturoglandbrugsudvikling@lbst.dk)

## 11.6 Hvis du vil klage over en afgørelse fra os

Du vil stort set altid kunne klage over vores afgørelser til Miljø- og Fødevareklagenævnet via deres klageportal. Det vil altid stå beskrevet i den enkelte afgørelse fra os, hvordan du skal gøre, hvis du vil klage.

En klage skal altid sendes inden 4 uger fra den dag, hvor du fik afgørelsen.

Ring eller skriv til os, hvis du er det mindste i tvivl om, hvordan du klager.

# Ordliste

<b>Administrativ kontrol</b>	Kontrol af projektet med skrivebordskontrol, f.eks. kontrol af projektarealer ved anvendelse af flyfoto og kort, samt afsyning.
<b>Afsyning</b>	Administrativ kontrol af investeringsoperationer omfatter et kontrolbesøg på stedet for at efterprøve, at investeringen er foretaget. En afsyning annulleres, hvis investeringsprojektet udtages til kontrolbesøg.
<b>Ammetræ</b>	Ammetræ er en hurtigt voksende træart, der har til formål at beskytte den nyetableret kultur og indgår ikke i den blivende bevoksning. Det kan f.eks. være rødæl, birk eller lærk.
<b>Anmodning om udbetaling af tilskud</b>	Anvendes synonymt med indberetning (om gennemført projekt), ansøgning om udbetaling af tilskud eller støtte, anmodning om udbetaling af tilskud m.v.
<b>Beboelse</b>	Bygning, der er registreret som sådan i Den Offentlige Informationsserver (OIS) eller Bygnings- og Boligregistret (BBR).
<b>Bevoksningslitra</b>	En litra udgør den mindste behandlingsenhed i forbindelse med plantning, pleje og hugst. <i>Hver litra bør derfor bestå af ensartet bevoksning med samme træart(er) og samme alder (aldre)</i> . En litra inddeling er ikke permanent, og kan f.eks. ændres i forbindelse med en afdrift og nytplantning. Hvis litra grænsen ikke tydeligt fremgår af bevoksningens karakter, bør litra'en altid lægges sammen til én behandlingsenhed.
<b>Delopland</b>	Geografisk vandopland, som fremgår af vandområdeplanerne 2015-2021 og det tilhørende kortgrundlag. Deloplande kan ses i Privat Skovrejsnings bekendtgørelsens bilag.
<b>Dybdegående jordbearbejdning</b>	Jordbearbejdning der går dybere end landbrugets eksisterende pløjelag, f.eks. dybde- eller reolpløjning, boringer, gravning eller grubning.
<b>Epizooti</b>	Sygdom i husdyrpopulationer.
<b>Kontrolbesøg</b>	Kontrol med besøg på og gennemgang af, at alle dele af projektet er gennemført i overensstemmelse med tilsagnet. Kontrolbesøg omfatter opmåling af projektet.
<b>Fællesskema</b>	Skema som anvendes ved ansøgning om arealstøtte m.m. fra Landbrugsstyrelsen.



<b>Have</b>	Et rekreativt areal i forbindelse med beboelse. Det kan f.eks. være et område med prydbepantning, trampoliner, græsplæne eller hække.
<b>IMK</b>	Landbrugsstyrelsens Internet Markkort, der tilgås via Tast selv.
<b>Indsatsbehov</b>	Det kvælstofindsatsbehov, der er opgjørt som summen af den forventede effekt af privat skovrejsning og den udskudte indsats i bilag 1 til vandområdeplaner 2015-2021, hvoraf en andel er fordelt til privat skovrejsning, jf. bilag 1 til ordningens bekendtgørelse.
<b>Jævnt fordelt</b>	Med jævnt fordelt menes det, at plantetallet skal dække hele det enkelte delareal, og indblandingerne skal være tilstede i de enkelte bevoksningslitraer.
<b>Kontrol</b>	Kontrol er en undersøgelse af projektet for at kontrollere, om reglerne er overholdt. Kan omfatte administrativ kontrol, afsyning og fysisk kontrol.
<b>Kulturhegn</b>	Hegn med en højde på minimum 140 cm, der opsættes om nye træ kulturer for at afværge skader på de unge træplanter forårsaget af vildt.
<b>Nationalt kvælstof retentionskort</b>	Kort over kvælstofretention, som kan tilgås via hjemmesiden for De Nationale Geologiske Undersøgelser for Danmark og Grønland (GEUS). Det fremgår i IMK og som bilag 7 i bekendtgørelsen for privat skovrejsning.
<b>Opretholdelses periode</b>	Den periode hvor projektet skal opretholdes efter udbetaling. Opretholdelsesperioden er på 5 år.
<b>Pesticider og biocidholdige produkter</b>	Omfatter insektmidler, ukrudtsmidler, svampemidler, kemiske vildtafværgningsmidler og musemidler.
<b>Projektareal</b>	De samlede tilplantede delarealer, der indtegnes i IMK i forbindelse med ansøgning om tilskud.
<b>Skovbryn</b>	Et skovbryn er en beskyttende funktion til kerneskovens imod vind og udtørring. Det består overvejende af buske af forskellige højder og småtræer.
<b>Småtræer</b>	Småtræer er arter, som indgår i den blivende bevoksning, men som ikke vil nå samme højde, som det fremtidige kronetag. Det kan f.eks. være navr, alm. kristtorn, skovæble, mirabel, seljepil, alm. røn eller seljerøn.
<b>Tast selv</b>	En selvbetjening hos Ministeriet for Fødevarer, Landbrug og Fiskeri, som kan tilgås via Landbrugsstyrelsens hjemmeside.

# Bilag 1. Træer og buske

## Bilag 1.1 Provenienser

Når der plantes træarter anført som "EU- og OECD regulerede træarter" i den til enhver tid gældende bekendtgørelse om forstligt formeringsmateriale, skal frø- og plantemateriale stamme fra kårede bevoksninger eller frøplantager (egne planter er dog undtaget).

Det gælder særligt for anvendelsen af træarter på nedenstående liste, at der skal anvendes provenienser blandt de anførte på listen. Det gælder dog ikke frø og planter fra egne arealer. Frø- og plantematerialet skal som udgangspunkt tilhøre kåringskategorierne *udvalgt, kvalificeret (frøplantager)* eller *afprøvet*. I enkelte tilfælde kan "*lokalitetsbestemt*" materiale accepteres, hvilket fremgår af provenienslisten. Materialet skal være *kåret* eller *godkendt til vedproduktion* eller *til værn og læformål*. Der ydes derfor ikke tilskud til materiale, der er kåret til alléer og parkformål.

Information og hjælp til at vælge træ- og buskarter til de konkrete plantningslokaliteter kan findes på [www.plantevalg.dk](http://www.plantevalg.dk).

Hvis man ikke kan skaffe nedenstående provenienser, skal man søge dispensation fra listen ved styrelsen.

Du skal kunne dokumentere planternes proveniens. Der gennemføres en systematisk stikprøvekontrol af dokumentationen inden udbetaling. **Gem derfor følgedokument, kvittering eller faktura for de anvendte planter, hvoraf provenienserne fremgår.**

### Ask

- Danske kårede bevoksninger og frøplantager.

### Bøg

- Danske kårede bevoksninger.
- Schweizisk bøg fra Zürich området.
- Tysk bøg fra godkendte frøavlsbevoksninger (Gebiet 81001, 02, 03, 07, 09, 23)
- Slovakisk bøg fra godkendte frøavlsbevoksninger (Kokosovce, Vihorlat eller Sigord).
- Hollandsk og belgisk bøg fra godkendte frøavlsbevoksninger.
- Godkendte frøavlsbevoksninger og frøplantager udvalgt til det sydsvenske område (syd for d. 57. breddegrad).

### Stilkeg

- Danske kårede bevoksninger og frøplantager.
- Tysk stilkeg fra godkendte frøavlsbevoksninger (Gebiet 81701, 02, 03).
- Hollandske godkendte frøavlsbevoksninger og frøplantager.
- Godkendte frøavlsbevoksninger og frøplantager udvalgt til det sydsvenske område (syd for den 57. breddegrad).
- Norsk lokalitetsbestemt stilkeg fra Vestfold.

- Polsk lokalitetsbestemt stilkeg (Dbb10, 11, 30, 31 og 32).

### **Vintereg**

- Danske kårede bevoksninger og frøplantager.
- Norsk lokalitetsbestemt eller Udvalgt vintereg fra Agderkysten.
- Tyske godkendte frøavlsbevoksninger (Gebiet 81801, 02, 03).
- Polsk lokalitetsbestemt vintereg (Dbb10, 30, 31, 32 og 33).

### **Ær**

- Danske kårede bevoksninger.
- Nordtyske godkendte bevoksninger og frøplantager (Gebiet 80101 og 02).
- Hollandske godkendte frøavlsbevoksninger.

### **Småbladet lind**

- Danske kårede bevoksninger.
- Nordtyske godkendte frøavlsbevoksninger og frøplantager (Gebiet 82301, 02 og 03).

### **Rødel**

- Danske kårede bevoksninger og frøplantager.
- Sydsvenske godkendte frøavlsbevoksninger og frøplantager (syd for den 57. breddegrad).

### **Birk**

- Danske kårede bevoksninger og frøplantager.
- Sydsvenske godkendte frøavlsbevoksninger og frøplantager (syd for den 57. breddegrad).
- Nordtyske godkendte frøavlsbevoksninger og frøplantager (Gebiet 80401 og 80501).

### **Rødgran**

- Danske kårede bevoksninger og frøplantager.
- Sydsvenske godkendte frøavlsbevoksninger og frøplantager (syd for den 57. breddegrad).

### **Sitkagran**

- Danske kårede bevoksninger og frøplantager.
- Sydsvenske godkendte frøavlsbevoksninger og frøplantager (syd for d. 57. breddegrad).

### **Douglasgran**

- Danske kårede bevoksninger og frøplantager.
- Godkendt frøplantage FP 232, (Frankrig).

### **Alm. ædelgran**

- Danske kårede bevoksninger og frøplantager.
- Italien/Calabrien, Gariglione nr. 120, 1600-1750 m.
- Rumænien lokalitetsbestemt, Maramures, Lapos, Avrig Fagarosch.

## **Skovfyr**

- Danske kårede bevoksninger og frøplantager.
- Nordtyske godkendte frøavlsbevoksninger og frøplantager (Gebiet 85101, 85102, 85103).
- Baltisk lokalitetsbestemt fyr (Letland, Litauen, Nordøstpolen).
- Vestnorsk lokalitetsbestemt fyr.
- Godkendte frøavlsbevoksninger og frøplantager udvalgt til det sydsvenske område (syd for den 57. breddegrad).

## **Lærk**

- Danske kårede bevoksninger og frøplantager (europæisk lærk, japansk lærk og hybridlærk).
- Europæisk lærk og japansk lærk fra nordtyske godkendte bevoksninger og frøplantager (Gebiet 83701 og 83901).
- Europæisk lærk fra polske kårede bevoksninger og frøplantager.
- Hybridlærk, fra svenske eller tyske godkendte frøplantager.

## Bilag 1.2 Liste med træ- og buskarter til skovbryn

Information og hjælp til at vælge træ- og buskarter til konkrete plantningslokaliteter findes på [www.plantevalg.dk](http://www.plantevalg.dk).

**Løvtræarter:** ask (*Fraxinus excelsior*), avnbøg (*Carpinus betulus*), dunbirk (*Betula pubescens*), vortebirk (*Betula pendula*), bøg (*Fagus sylvatica*), stilkeg (*Quercus robur*), vintereg (*Quercus petraea*), rødel (*Alnus glutinosa*), fuglekirsebær (*Prunus avium*), småbladet lind (*Tilia cordata*), spidsløn (*Acer platanoides*) og ær (*Acer pseudoplatanus*).

**Småtræer:** navr (*Acer campestre*), skov-æble (*Malus sylvestris*), mirabel (*Prunus cerasifera*), seljepil (*Salix caprea*), alm. røn (*Sorbus aucuparia*), seljerøn (*Sorbus intermedia*).

**Buskarter:** benved (*Euonymus europaeus*), dunet gedeblad (*Lonicera xylosteum*), hassel (*Coryllus avellana*), havtorn (*Hippophaë rhamnoides*), almindelig hvidtjørn (*Crataegus laevigata*), engriflet hvidtjørn (*Crataegus monogyna*), koralhvidtjørn (*Crataegus rhipidophylla*), almindelig hylde (*Sambucus nigra*), almindelig hæg (*Prunus padus*), almindelig kristtorn (*Ilex aquifolium*), rød kornel (*Cornus sanguinea*), kvalkved (*Viburnum opulus*), femhannet pil (*Salix pentandra*), gråpil (*Salix cinerea*), krybende pil (*Salix repens*), øret pil (*Salix aurita*), fjeldribs (*Ribes alpinum*), blågrøn rose (*Rosa dumalis*), hunderose (*Rosa canina*), klitrose (*Rosa pimpinellifolia*), æblerose (*Rosa rubiginosa*), slåen (*Prunus spinosa*), tørst (*Rhamnus frangula*) og vrietorn (*Rhamnus catharticus*).



Landbrugsstyrelsen  
Nyropsgade 30  
1780 København V

[www.lbst.dk](http://www.lbst.dk)