



Beskrivelse af gældende og ny model for fordeling af husdyrefterafgrøder mellem kystvandoplande

Problemstilling

Landbrugsstyrelsen er i forbindelse med opdatering af husdyrefterafgrødemodellen blevet opmærksom på, at fordelingen af husdyrefterafgrøder mellem kystvandoplande med et indsatsbehov bør justeres, da den nuværende model ved to kystvandoplande med samme indsatsbehov prioriterer en større fordeling af efterafgrøder til det kystvandopland, der har det mindste harmoniareal. Det er uhensigtsmæssigt, da formålet med husdyrefterafgrødekravet er at begrænse merudvaskningen fra husdyrgødning, der netop udbringes på harmoniarealet. Landbrugsstyrelsen finder endvidere, at modellen med fordel kan forenkles inden for hensynet med modellen.

Dette notat beskriver den foreslåede justering af modellen, så fordelingen af kravet i højere grad kommer til at afspejle dels indsatsbehovet i det enkelte opland, samt mængden af udbragt organisk gødning og størrelsen af efterafgrødegrundarealet (som udtryk for landbrugets størrelse) i oplandet, som det oprindeligt var tiltænkt i modellen.

Baggrund

Husdyrefterafgrødekrav tilfalder visse bedrifter, der udbringer husdyrgødning og anden organisk gødning, og formålet er at begrænse merudvaskningen herfra. I gødskningsloven er det bestemt, at der skal fordeles i alt ca. 34.000 ha efterafgrøder om året på landsplan. Den nuværende fordeling af husdyrefterafgrøder sker i to steps:

- 1) Hvis der er sket en stigning i udbringningen af uudnyttet¹ kvælstof fra organisk gødning i oplande til nitratfølsomme habitatnaturtyper i Natura 2000-områder, skal der udlægges husdyrefterafgrøder i dette opland, med en effekt, der modsvarer stigningen i uudnyttet kvælstof.
- 2) De resterende husdyreftergrøder op til det fastsatte niveau på 34.000 hektar skal fordeles til kystvandoplande med indsatsbehov i henhold til vandområdeplanerne.

Husdyrefterafgrødemodellen fungerer som udgangspunkt således, at husdyrefterafgrødekravet målrettet kystvandoplande beregnes ved starten af en vandplanperiode, og dernæst er kravet

¹ Med den uudnyttede kvælstof menes den andel af den totale mængde kvælstof i den udbragte organiske gødning, der ligger ud over udnyttelseskravet, der er fastsat i gødskningsbekendtgørelsen. Udnyttelseskravet fastlægger den del af kvælstofindholdet i organisk gødning, der indgår i jordbrugsvirksomhedens gødningsregnskab som forbrugt kvælstof. Den del, der ligger udover udnyttelseskravet er som udgangspunkt organisk bundet, og bliver først tilgængelig for planteoptag eller udvaskning, når der er sket en mineralisering af det organiske stof.

fikseret, til der kommer en ny vandområdeplan. Husdyrefterafgrødekravet målrettet kystvandoplande med indsatsbehov blev første gang udmålt i planperioden 2018/2019. Det eksisterende krav er således beregnet ud fra indsatsbehov i VOPII og gødningsregnskabsdata fra planperioden 2015/2016, som var de nyeste data, der lå til grund for beregningen forud for planperioden 2018/2019. Frem til planperioden 2021/2022 er der dog som led i indfasning af husdyrefterafgrødekravet årligt sket en opjustering af antal hektar på landsplan, der også har øget kravet i de enkelte kystvandoplande.

Landbrugsstyrelsen har vurderet det juridisk grundlag for at ændre på husdyrefterafgrødekravets størrelse og fordeling

Husdyrefterafgrødekravet fastsættes med hjemmel i gødskningslovens § 38.

Det følger af bemærkningerne til bestemmelsen, at denne skal anvendes til at fastsætte et husdyrefterafgrødekrav. Det følger endvidere, at ”det er hensigten at udnytte bemyndigelsen til at fastsætte regler om etablering af husdyrefterafgrøder for at modvirke, at overskydende kvælstof fra husdyrgødning og anden organisk gødning udvaskes til vandmiljøet i oplande til nitratfølsomme habitatnaturtyper i Natura 2000-områder med stigning i mængden af udbragt organisk gødning og for at bidrage til vandområdeplanernes målopfyldelse ved at fastsætte husdyrefterafgrødekrav i kystvandoplande med et indsatsbehov i medfør af vandområdeplanerne”.

Husdyrefterafgrødekravet udgør en tærskelværdi i forhold til nitratudvaskning til vandmiljøet til afløsning af den konkrete vurdering af udbringning af husdyrgødning efter habitatdirektivet og VVM-direktivet. Øvrige tærskelværdier i forhold til udbringning af husdyrgødning (jf. VVM-direktivets bilag I eller II om anlæg til intensiv husdyravl) er i øvrigt gennemført i husdyrbrugloven. Det er en grundlæggende forudsætning for ændring i beregningsmodellen, at husdyrefterafgrødekravet fortsat er egnet som tærskelværdi.

Ved indførelsen af husdyrefterafgrødekravet i 2017 har det endvidere været hensigten at opretholde omtrent det samme beskyttelsesniveau i forhold til nitratudvaskning, som fulgte af den tidligere regulering via husdyrgodkendelserne i medfør af den tidligere husdyrbruglov. Det er baggrunden for fastsættelsen af niveauet på omtrent 34.000 hektar på landsplan, hvor en evt. indsats op til det fastsatte niveau (efter der er kompenseret for stigning i organisk gødning i oplande til nitratfølsomme habitatnaturtyper i Natura 2000-områder) fordeles mellem kystvandoplande med indsatsbehov. Hvordan indsatsen til kystvandoplande skal beregnes, er der ikke taget stilling til i gødskningsloven, og det vurderes, at der er et råderum for at justere dette.

Husdyrefterafgrøderne indgår overordnet på nationalt plan i vandområdeplanernes baseline 2027, men fordeling og effekt er ikke differentieret mellem oplande, idet der med husdyrefterafgrødemodellen årligt sker en omfordeling mellem oplande. Det er derfor vurderet muligt at justere fordelingen af husdyrefterafgrøderne uden betydning for indsatsplanlægningen i vandområdeplanerne.

Det bemærkes i øvrigt, at husdyrefterafgrødeordningen er miljøvurderet. Ændringer i modellen både som følge af nyt kortgrundlag og ved en opdatering af beregningsmodellen til fordeling mellem kystvandoplande med indsatsbehov, vil blive miljøvurderet sammen med øvrige ændringer til plantedækkebekendtgørelsen.

Forslag til ny fordeling af husdyrefterafgrøder mellem kystvandoplande

Det foreslås, at husdyrefterafgrøderne overordnet fordeles efter følgende faktorer 1) oplande med indsatsbehov 2) oplande med stor udbringning af organisk gødning og 3) oplande med stort efterafgrødegrundareal.

1) Fordeling efter indsatsbehov i henhold til vandområdeplanerne

Kystvandoplandenes indsatsbehov jf. VOP II (som opdateres jf. VOP III, når nyt grundlag foreligger) indgår i den nuværende beregning, hvor det er regnet om til indsatsbehov pr. hektar harmoniareal. Der tages derudover højde for det relative indsatsbehov i beregningen, således at det enkelte kystvandoplands indsatsbehov (kg N/ha) er sat i relation til oplandet med størst indsatsbehov (kg N/ha).

Opgørelsen af indsatsbehov pr. hektar harmoniareal bevirker, at hvis to oplande har samme indsatsbehov, så vægtes oplandet med det mindste harmoniareal højere end oplandet med et større harmoniareal. Dette vurderes uhensigtsmæssigt og har ikke været en tilsigtet effekt i den oprindelige model, der har som hovedformål at reducere merudvaskningen fra organisk gødning. Den organiske gødning må kun udbringes på harmoniarealer, og når harmoniarealet i et opland er mindre, er kvælstof fra organisk gødning alt andet lige mindre betydende for kvælstoftabet i det pågældende opland.

I den foreslåede model er fordelingen af kravet mellem kystvandoplande forsimplet og forbedret. Dette er bl.a. sket ved at beregne det relative indsatsbehov i det enkelte kystvandopland på baggrund af indsatsbehovet målt som kg N set i forhold til det samlede indsatsbehov, dvs. summen af indsatsbehovet (målt i kg N) for alle kystvandoplande med indsatsbehov.

2) Fordeling efter oplande med stor udbringning af organisk gødning

I den eksisterende beregning af fordeling af husdyrefterafgrøder mellem kystvandoplande, indgår data for udbragt uudnyttet kvælstof fra organisk gødning i de enkelte oplande. Hvis der i oplandet udbringes meget uudnyttet N i organisk gødning i forhold til de resterende oplande med indsatsbehov, får det pågældende opland en højere vægtning i fordelingsnøglen.

Henset til at formålet med husdyrefterafgrøderne overordnet er at reducere den merudvaskning, der er forbundet med anvendelsen af organisk gødning ift. handelsgødning, bliver anvendelsen af organisk gødning i kystvandoplande med indsatsbehov, i den foreslåede model fortsat vægtet højt.

3) Fordeling efter oplande med stort efterafgrødegrundareal

I den nuværende fordelingsnøgle indgår størrelsen på efterafgrødegrundarealet i det enkelte opland indirekte, i form af forholdet mellem størrelsen på harmoniarealer og efterafgrødegrundarealer på bedrifter, hvor der udbringes organisk gødning i oplandet. Hvis efterafgrødegrundarealet udgør en stor del af harmoniarealet får oplandet et højere vægtning i fordelingsnøglen. Formålet med dette er at tage højde for en evt. situation, hvor der i et opland anvendes organisk gødning på harmoniarealet, men hvor efterafgrødegrundarealet er begrænset. Den del af arealet, som er harmoniareal men ikke efterafgrødegrundareal, kan f.eks. være græsarealer i mere ekstensivt drevne områder, hvor påvirkningen fra anvendelsen af organisk gødning vil være relativt mindre end fra harmoniarealer, der også er efterafgrødegrundareal. I en sådan situation ville der desuden være få jordbrugsvirksomheder at fordele en indsats (i hektar) på, og det vil betyde et højt efterafgrødekrav (i pct.).

I den foreslåede model prioriteres oplande med store efterafgrødegrundarealer højere, således at fordelingen af husdyrefterafgrøder i større udstrækning går til oplande med stor anvendelse af organisk gødning og med intensivt dyrkede arealer/arealer i omdrift udtrykt ved et stort efterafgrødegrundareal, hvor det også er muligt at etablere efterafgrøder.

Det er tiltænkt, at den foreslåede model skal erstatte den gældende model til fordeling til kystvandoplande, der er beskrevet på side 5 til 7 i notat af Miljø- og Fødevareministeriet fra 2017 fra og med afsnittet 'Beregning af det relative indsatsbehov'. Øvrige forhold og modeller i relation til husdyrefterafgrødeberegningen forbliver de samme som beskrevet i beregningsnotatet².

I nuværende model bruges oplandsdata fra kystvandoplandene (harmoniareal, anvendelsen af organisk gødning og efterafgrødegrundareal) fra planperioden 2015/2016. Fordeling til kystvandoplande skal justeres hvert 6. år i forbindelse med vedtagelsen af nye vandområdeplaner jf. lovbemærkningerne til gødskningsloven³. Indtil VOP III vedtages, lægges fortsat VOP II og oplandsdata fra 2015/2016 til grund for beregningen, uagtet hvilken beregningsmodel der benyttes.

Forslag til ny model til fordeling af husdyrefterafgrøder i kystvandoplande:

I forslag til ny model tages der fortsat højde for kystvandoplandets relative indsatsbehov, dog således at det enkelte kystvandoplands indsatsbehov (kg N) er sat i relation til summen af alle oplandes indsatsbehov (kg N).

$R_{kystvandopland_i}$ er det relative indsatsbehov i kystvandopland i , og udregnes ud fra følgende formel:

$$R_{kystvandopland_i} = q_i / \sum_{i=1}^n q_i$$

q_i er indsatsbehovet kystvandopland i (kg N)

n er antallet af kystvandoplande med indsatsbehov jf. den til enhver tid gældende VOP

Andelen af den samlede efterafgrødeindsats til fordeling mellem kystvandoplande med indsatsbehov, der skal fordeles til det enkelte kystvandopland beregnes ud fra følgende formel:

$$A_{kystvandopland_i} = (R_{kystvandopland_i} * U_i * E_i) / \sum_{i=1}^n (R_{kystvandopland_i} * U_i * E_i)$$

Hvor:

$A_{kystvandopland_i}$ er andelen af den samlede efterafgrødeindsats til fordeling mellem kystvandoplande med indsatsbehov, der skal fordeles til det enkelte kystvandopland i (et tal mellem 0 og 1)

² "Teknisk beskrivelse af beregningsgrundlag for husdyrefterafgrødekrav i ny husdyrregulering" Notatet kan tilgås via Miljøstyrelsens hjemmeside: <https://mst.dk/media/143671/notat-om-beregning-af-husdyrefterafgroedekrav.pdf>

³ Forslag til Lov om jordbrugets anvendelse af gødning og om næringsstofreducerende tiltag (2018/1 LSF 147) <https://www.retsinformation.dk/eli/ft/201812L00147>

U_i er den samlede mængde udbragte uudnyttede kvælstof fra organisk gødning i opland i (kg N)

E_i er det samlede efterafgrødegrundareal i opland i (ha)

Sammenligning af gældende og ny model

I Bilag 1 ses en sammenligning mellem den gældende model og den ny model til fordelingen af husdyrefterafgrøder mellem de forskellige kystvandoplande (Akystvandopland $_i$) Bilaget viser Akystvandopland $_i$ for et udsnit af de 74 kystvandoplande med indsatsbehov (6 små oplande, 6 mellem oplande og 6 store oplande) samt de samme kystvandoplandes harmoniarealer, efterafgrødegrundarealer, uudnyttet N fra organisk gødning samt indsatsbehov jf. VOP II.

Som eksempel på, hvad den nye model vil betyde for husdyrefterafgrødekravet opgjort i % af efterafgrødegrundarealet kan nævnes de store oplande Nissum Bredning m.fl. (oplandet omkring Limfjorden) Juvre Dyb, Lister Dyb m.fl. (opland i Sønderjylland) samt Øresund (Nordøstlige Sjælland). De 3 oplande kan ses af bilag 2 som henholdsvis nr. 22, 80 og 4.

Nissum Bredning m.fl.

Med ny model vil Nissum Bredning m.fl. få tildelt hovedparten (48 %) af de husdyrefterafgrøder, der tilfalder kystvandoplandene med baggrund i, at oplandet både har stor udledning af organisk N, et stort indsatsbehov og et stort efterafgrødegrundareal.

Dette vil resultere i, at kravet stiger fra 2,2 % i gældende model til 5,9 % i ny model (2021/22 data). For bedrifter, der anvender mere end 80 N/ha i organisk gødning ville det samlede efterafgrødekrav i dette opland stige fra 47,8 med gældende model til 51,5 % af efterafgrødegrundarealet med ny model (2,2/5,9 % husdyrefterafgrøder + 30,9 % MR efterafgrøder + 14,7 % pligtige efterafgrøder).

I dette opland skyldes 0,1 % af husdyrefterafgrødekravet hensynet til nitratfølsomme habitatnaturtyper.

Juvre Dyb, Lister Dyb m.fl.

Med ny model vil Juvre Dyb, Lister Dyb m.fl. få tildelt den næststørste part (31,2 %) af de husdyrefterafgrøder, der tilfalder kystvandoplandene, med baggrund i, at oplandet har lige så stor udledning af organisk N, men lidt mindre indsatsbehov og et lidt mindre efterafgrødegrundareal end Nissum Bredning m.fl.

Dette vil resultere i, at kravet stiger fra 6,1 % i gældende model til 8,3 % i ny model (2021/22 data). For bedrifter, der anvender mere end 80 N/ha i organisk gødning, ville det samlede efterafgrødekrav i dette opland stige fra 51,7 med gældende model til 53,9 % af efterafgrødegrundarealet med ny model (6,1/8,3 % husdyrefterafgrøder + 30,9 % MR efterafgrøder + 14,7 % pligtige efterafgrøder).

I dette opland skyldes 3,6 % af husdyrefterafgrødekravet hensynet til nitratfølsomme habitatnaturtyper.

Øresund

Med ny model vil Øresund få tildelt 0 % af de husdyrefterafgrøder, der tilfalder kystvandoplandene. Til sammenligning fik kystvandoplandet Øresund et husdyrefterafgrødekrav på 22 % af efterafgrødegrundarealet i 2021/22. Øresund har et stort

indsatsbehov og lille harmoniareal og vægtes derfor i gældende model tilstrækkelig højt til, at det udløser højt krav til husdyrefterafgrøder målt i ha, set i forhold til oplandets lille efterafgrødegrundareal.

For bedrifter der anvender mere end 80 N/ha i organisk gødning ville det samlede efterafgrødekrav i dette opland med ny model falde fra 67,6 til 45,6 % af efterafgrødegrundarealet (22,0% husdyrefterafgrøder + 30,9 % MR efterafgrøder + 14,7 % pligtige efterafgrøder).

Betydningen af nye vandområdeplaner (VOP III) for beregningsmodellen

Det er udelukkende selve beregningsmodellen, der justeres og ikke de data, der ligger til grund for beregningen. Dvs. indsatsbehov og kystvandoplandsgrænser forbliver de samme data fra VOPII. Implementering af de nye vandområdeplaner (VOP III) medfører ikke ændringer i selve beregningsmodellen, men udelukkende ændringer i de data, der ligger til grund for beregningen; indsatsbehov og kystvandoplandsgrænser. Landbrugsstyrelsen er i dialog med Miljøstyrelsen angående tidspunkt for implementering af VOP III, således at det sikres, at VOP III med tilhørende indsatsbehov og vandoplandsgrænser finder anvendelse i husdyrefterafgrødeberegningerne på et hensigtsmæssigt tidspunkt.

Fordelingen af husdyrefterafgrøder mellem kystvandoplande til landbrugets planperiode 2022/2023 (med virkning fra 1. august 2022) vil fortsat ske med afsæt i VOPII-grundlaget indtil en ny generation af vandplaner vedtages, hvorefter husdyrefterafgrødekravet automatisk bliver udregnet og fordelt med afsæt i de nye kortlag og indsatsbehov. En ny generation af vandplaner medfører derfor hverken ændringer i husdyrefterafgrødeordning eller husdyrefterafgrødeberegningsgrundlaget.

Bilag 1

Sammenligning af gældende og ny model til fordeling af husdyrefterafgrøder til kystvandoplande

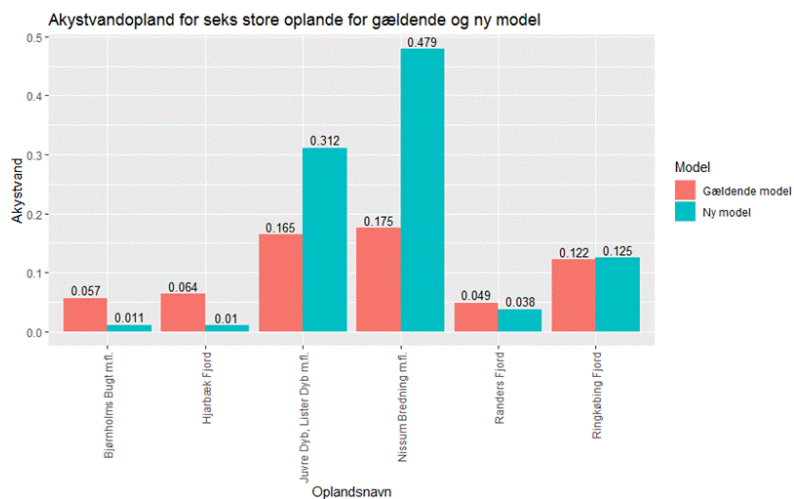
Slide 2-4 viser Akystvandopland, for 6 store, 6 mellem og 6 små oplande beregnet med gældende og ny model.

Slide 5-7 viser faktorerne der indgår i modellerne for de samme 6 store, 6 mellem og 6 små oplande.

Til brug for beregningerne af faktorer og ny model er brugt data fra 2015/2016, fra bedrifter der udbragte over 30 kg N/ha samt indsatsbehov i VOP II. Data om efterafgrødegrundarealer, harmoniarealer og uudnyttet N fra organisk gødning er udregnet for hvert opland.

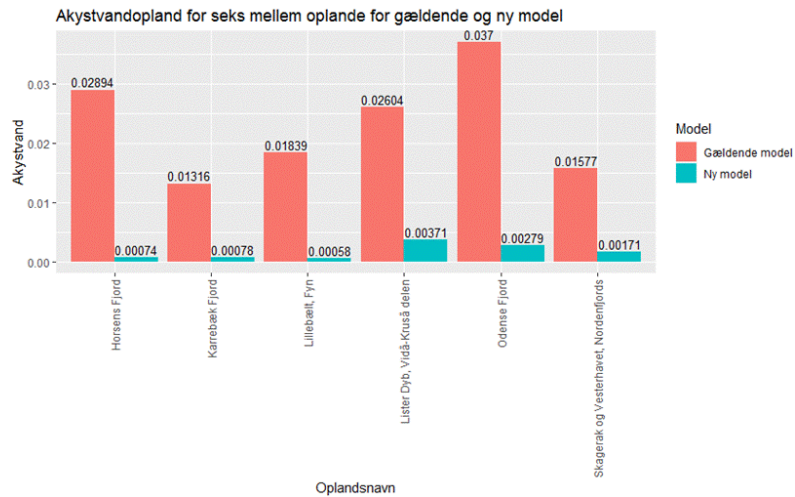
 1 / Ministeriet for Fødevarer, Landbrug og Fiskeri - Landbrugsstyrelsen / Titel på præsentation

Sammenligning mellem nuværende og ny model - store oplande



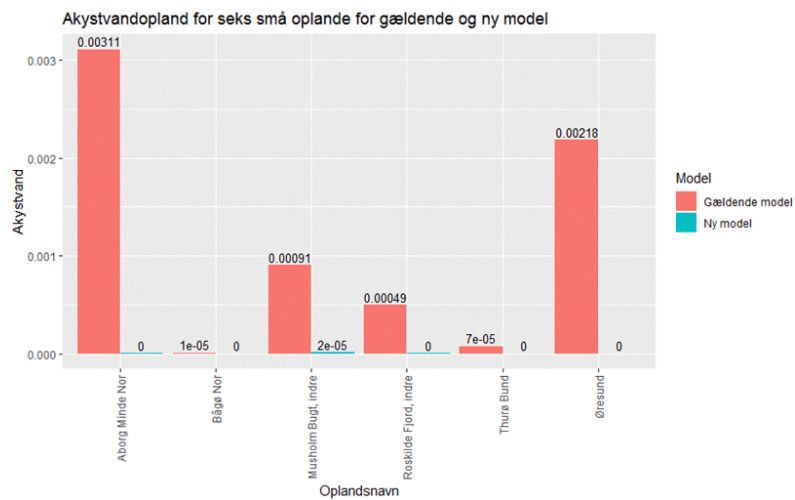
 2 / Ministeriet for Fødevarer, Landbrug og Fiskeri - Landbrugsstyrelsen / Titel på præsentation

Sammenligning mellem nuværende og ny model - mellem oplande



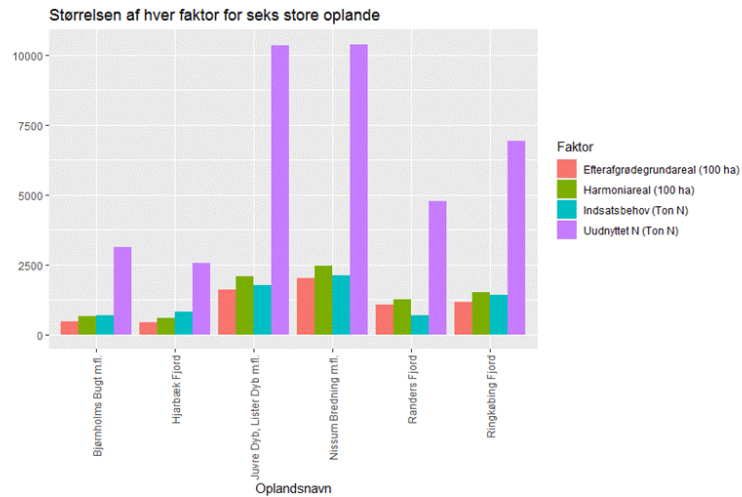
 3 / Ministeriet for Fødevarer, Landbrug og Fiskeri - Landbrugsstyrelsen /Titel på præsentation

Sammenligning mellem nuværende og ny model - små oplande



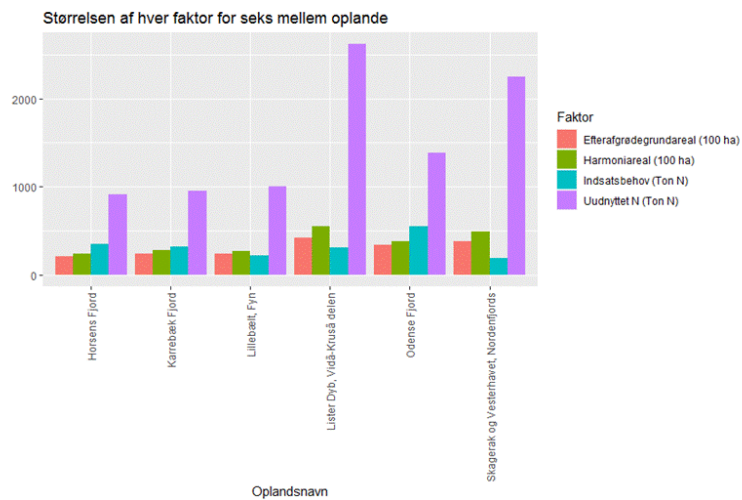
 4 / Ministeriet for Fødevarer, Landbrug og Fiskeri - Landbrugsstyrelsen /Titel på præsentation

Størrelsen på hver faktor – store oplande



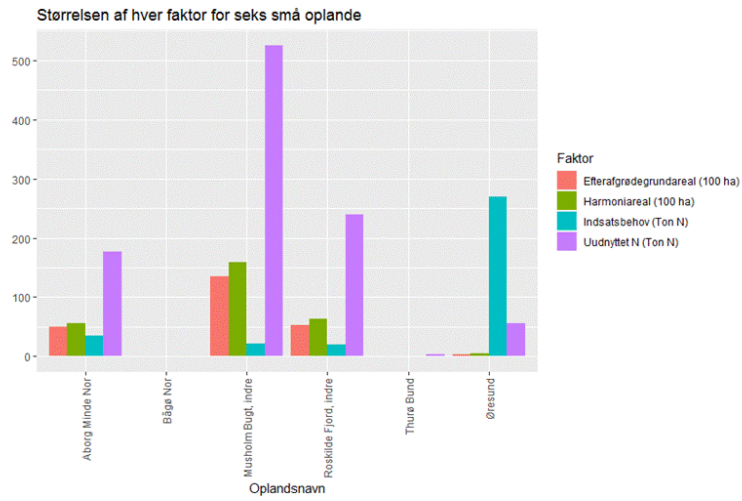
5 / Ministeriet for Fødevarer, Landbrug og Fiskeri - Landbrugsstyrelsen / Titel på præsentation

Størrelsen på hver faktor – mellem oplande



6 / Ministeriet for Fødevarer, Landbrug og Fiskeri - Landbrugsstyrelsen / Titel på præsentation

Størrelsen på hver faktor – små oplande



Bilag 2

