

Til alle høringsparter, jf. høringslisten

HØRING I FORBINDELSE MED DIMENSIONERING AF SPECIALLÆGEUDDANNELSEN 2021-2025 OFTALMOLOGI

I forbindelse med Sundhedsstyrelsens arbejde med udarbejdelse af dimensioneringsplan 2021-2025 for antallet af speciallægeuddannelsesstillinger, ønsker Sundhedsstyrelsen input til vurdering af behovet for speciallæger i fremtiden.

2. oktober 2019

I høringsmaterialet indgår en række spørgsmål til høringsparterne til belysning af dette. Derudover indeholder materialet faktuelle oplysninger om det enkelte speciale baseret på Lægeprognose 2018-2040, blandt andet antal speciallæger fordelt på køn, alder og region, hvor speciallægerne er beskæftiget og antal opslåede og besatte hoveduddannelsesforløb.

Sagsnr. 2-1410-315/1/

Reference NASV

T 9351 8513

E nasv@sst.dk

Vi forventer ikke, at høringsparterne går i gang med konkrete beregninger, men at høringsparterne vurderer, ud fra den viden de allerede har og det fremsendte materiale, hvilken udvikling, der forventes i de kommende år.

Høringsmaterialet består af:

- Dette høringsbrev
- Syv spørgsmål om udbud, efterspørgsel og dimensionering til besvarelse

Baggrundsmateriale:

- Generelle bemærkninger til figurer og tabeller
- Seks figurer og syv tabeller med baggrundsdata og forventninger til antal og fordeling af speciallæger i specialet
- To bilag over befolkningsudvikling og prognosescenarier

En oversigt over indholdet fremgår af side 2 i høringsmaterialet.

Hørings svar sendes til Nanna Svejborg på nasv@sst.dk. Fristen er **3. februar 2020**.

I arbejdet med dimensioneringsplanen rådgives Sundhedsstyrelsen af Prognose- og dimensioneringsudvalget, som er et permanent udvalg under Det Nationale Råd for Lægers Videreuddannelse.

Med venlig hilsen



Marlene Øhrberg Krag

Centerchef
Sundhedsstyrelsen
Evidens, Uddannelse og Beredskab

Sundhedsstyrelsen
Islands Brygge 67
2300 København S
Danmark

T +45 72 22 74 00
E sst@sst.dk
www.sst.dk

Indhold

Høringsmaterialet indeholder en række oplysninger om antal speciallæger i specialet fordelt på køn, alder, branche og region.

For at give en fælles ramme til vurdering af den demografiske udviklings betydning for dimensioneringen af specialet, indeholder høringmaterialet desuden i Bilag A oversigter over den forventede udvikling i aldersfordeling, fødselsoverskud, befolkningstilvækst mv.

For de forventede udviklingstendenser for kønssammensætning, aldersfordeling mv. for læger og speciallæger, henvises til Sundhedsstyrelsens Lægeprognose 2018-2040: <https://www.sst.dk/da/Udgivelser/2019/Laegeprognose-2018-2040>

Spørgsmål vedrørende udbud og efterspørgsel.....	4
Spørgsmål vedrørende dimensionering	5
Generelle bemærkninger til figurer og tabeller	5
Speciallæger i specialet i arbejdsstyrken 2015	6
Figur 1: Alders- og kønsfordeling blandt specialets speciallæger i arbejdsstyrken 2015	6
Figur 2: Procentuel aldersfordeling blandt specialets speciallæger i arbejdsstyrken 2015	6
Figur 3: Aldersfordeling blandt specialets speciallæger i arbejdsstyrken fordelt på region 2015.....	7
Figur 4: Procentuel aldersfordeling blandt specialets speciallæger i arbejdsstyrken fordelt på region 2015	7
Antal beskæftigede speciallæger i specialet fordelt på branche og region.....	8
Tabel 1: Antal beskæftigede speciallæger i specialet fordelt på branche	8
Tabel 2: Antal beskæftigede speciallæger i specialet fordelt på branche i Region Nordjylland.....	8
Tabel 3: Antal beskæftigede speciallæger i specialet fordelt på branche i Region Midtjylland	9
Tabel 4: Antal beskæftigede speciallæger i specialet fordelt på branche i Region Syddanmark.....	9
Tabel 5: Antal beskæftigede speciallæger i specialet fordelt på branche i Region Hovedstaden	9
Tabel 6: Antal beskæftigede speciallæger i specialet fordelt på branche i Region Sjælland.....	10
Antal hoveduddannelsesforløb i specialet	10
Tabel 7: Antal opslåede og besatte hoveduddannelsesforløb opdelt på videreuddannelsesregion 2013-2018	10
Fremtidig udvikling i antal speciallæger i specialet	11
Figur 5: Prognose for udvikling i antal speciallæger i specialet 2018-2040	11
Figur 6: Teknisk fremskrivning af efterspørgslen på speciallæger i specialet 2018-2040	12

Bilag A: Befolkningsudvikling	13
Figur a. Befolkningsudvikling fordelt på aldersgrupper	13
Figur b. Udviklingen af aldersgrupper andel af den samlede befolkning	13
Figur c. Befolkningsfremskrivning på regionsniveau	14
Figur d. Udvikling i fødselsoverskud, nettoindvandring og befolkningstilvækst ...	14
Bilag B: Prognosescenarier	15

Spørgsmål vedrørende udbud og efterspørgsel

Spørgsmål 1:

Hvordan opleves den nuværende balance mellem udbuddet og efterspørgslen på speciallæger i specialet?

Spørgsmål 2:

Er der særlige kommunale og/eller regionale forskelle i efterspørgslen og udbuddet, som den kommende dimensioneringsplan skal tage højde for?

Spørgsmål 3:

Vurderes udviklingen i efterspørgslen efter speciallæger i specialet de kommende år at være større eller mindre end det forventede udbud, jf. hovedscenariet i Figur 5? Med hvilken begrundelse?

I vurderingen af efterspørgslen bedes foretaget en opdeling på funktionsniveau, således at det belyses, hvor stor en andel af speciallægerne i specialet, der fremadrettet forventes at være beskæftiget på hovedfunktionsniveau, regionsfunktionsniveau samt højt specialiseret funktionsniveau.

Spørgsmål 4:

Hvilke faktorer forventes at kunne få indflydelse på behovet af speciallæger i specialet?

I vurderingen bør der tages højde for den demografiske udvikling, ændrede sygdomsmønstre, ændrede behandlingsmønstre/metoder, teknologisk udvikling, sundhedsplanlægning, øget specialisering, fokus- og indsatsområder, strukturændringer mv.

Der kan i besvarelsen hentes inspiration fra Sundhedsstyrelsens specialevejledninger, som findes på:

<http://sundhedsstyrelsen.dk/da/planlaegning/specialeplanlaegning/gældende-specialeplan>

Særligt kapitlet vedrørende ”Forhold af betydning for specialeplanlægning” vurderes som værende relevante for besvarelsen.

Der kan ligeledes hentes inspiration fra Sundhedsstyrelsens rapport ’Danskernes Sundhed – Den Nationale Sundhedsprofil 2017:

<https://www.sst.dk/da/udgivelser/2018/danskernes-sundhed-den-nationale-sundhedsprofil-2017>

Spørgsmål 5:

Er der nogle generelle bemærkninger til lægeprognosens fremskrivning af speciallæger i specialet?

Spørgsmål vedrørende dimensionering

Spørgsmål 6:

Uddannelseskapaciteten blev ved den seneste treårsplan 2018-2020 fastsat til 20 hoveduddannelsesforløb pr. år (Nord: 7, Syd: 5, Øst: 8).

Hvilken uddannelseskapacitet anbefales for perioden 2021-2025, og med hvilken begrundelse?

Antal opslåede og besatte hoveduddannelsesforløb opdelt på videreuddannelsesregion 2013-2018 fremgår af Tabel 7.

Spørgsmål 7:

Den nuværende ratio mellem introduktions- og hoveduddannelsesforløb er fastsat til 1,5-2,0.

Hvilken ratio mellem introduktions- og hoveduddannelsesforløb vurderes nødvendig for dels at sikre et passende antal ansøgere til hoveduddannelsesforløbene og dels at sikre, at læger introduceres til specialet?

Generelle bemærkninger til figurer og tabeller

Alle data er diskretioneret i forhold til datafortrolighedspolitikken. Det præcise antal i grupper på under tre personer vises ikke, men angives med '<3'. Derfor kan de angivne tal afvige fra det eksakte, både i oplysninger om totale antal speciallæger og under de enkelte grupper. Grupper på under tre personer indgår som '0' personer under procentuelle beregninger og angives med '- %'. For nogle specialer er enkelte grupper slået sammen, fx alderskategorier, for at undgå diskretionering.

Høringsmaterialet er udarbejdet for alle 39 specialer, hvilket betyder, at figurer og tabeller for de mindre specialer kan forekomme "tomme". Fremstillingen tilgodeser en standardiseret figur- og tabelfremstilling, så materialet for forskellige specialer er nemmere at læse og sammenligne.

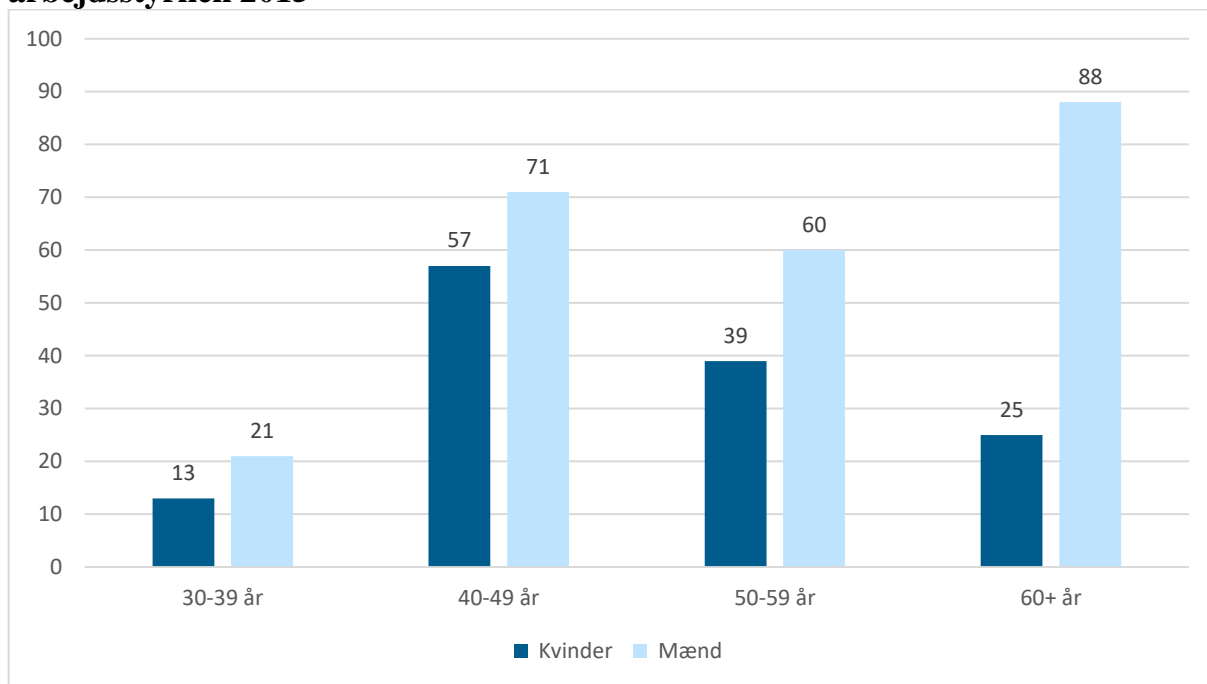
Hvor andet ikke er nævnt, er tallene baseret på Bevægelsesregisteret opgjort pr. 31. december det pågældende år. Bevægelsesregisteret danner grundlag for data i baggrundsmaterialet. Registeret er ved udsendelse af høringsmaterialet opdateret til og med 2015. Tallene dækker erhvervsaktive læger til og med 75 år.

Nogle opgørelser er baseret på arbejdsstyrken, mens andre er baseret på læger i beskæftigelse. Forskellen er, at læger i arbejdsstyrken inkluderer læger på orlov og ledige.

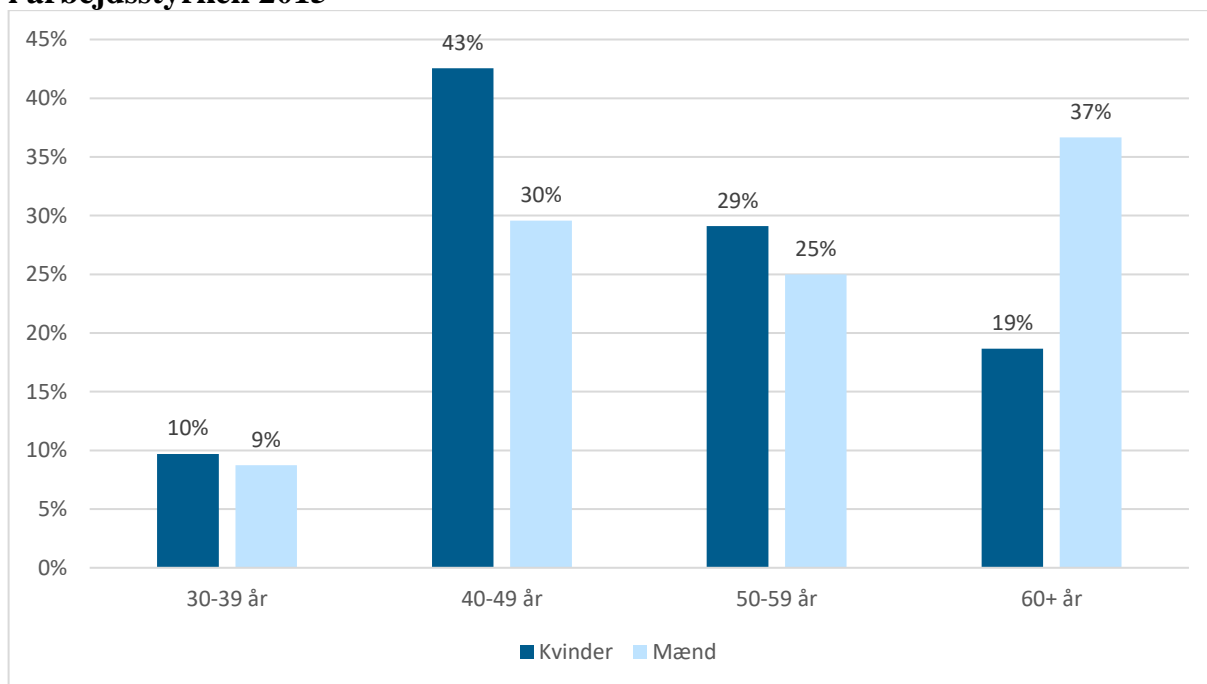
Speciallæger i specialet i arbejdsstyrken 2015

Der var pr. 31. december 2015 374 speciallæger i specialet i arbejdsstyrken (Bevægelsesregisteret).

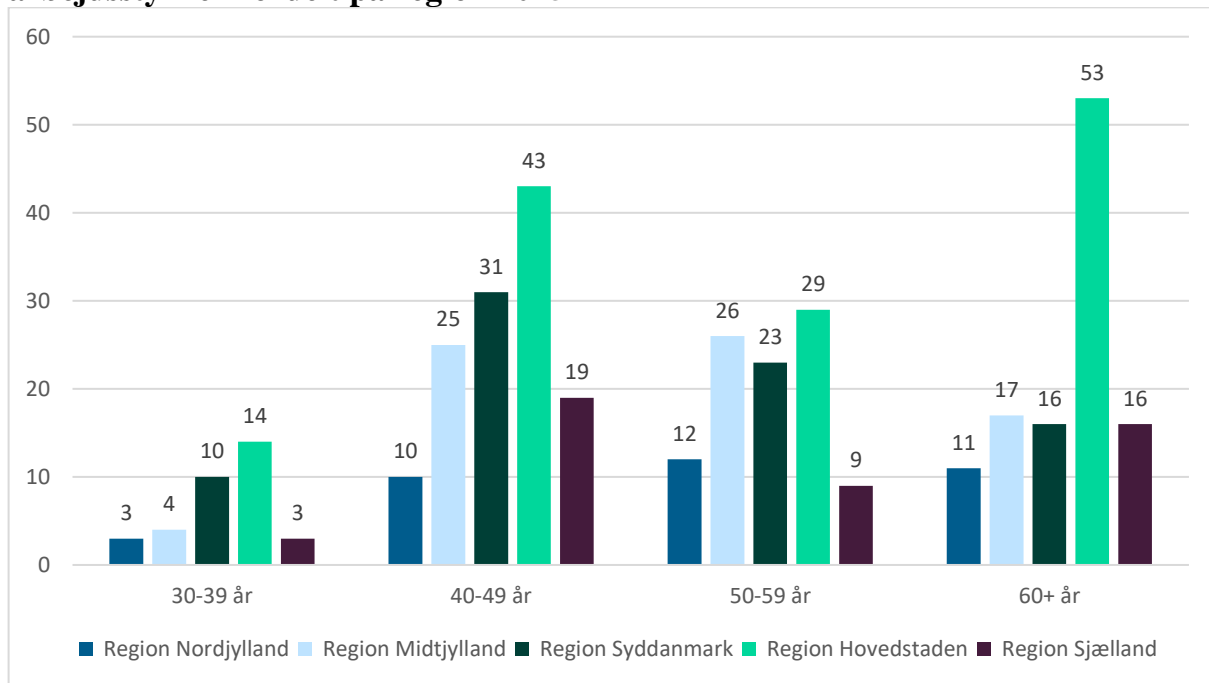
Figur 1: Alders- og kønsfordeling blandt specialets speciallæger i arbejdsstyrken 2015



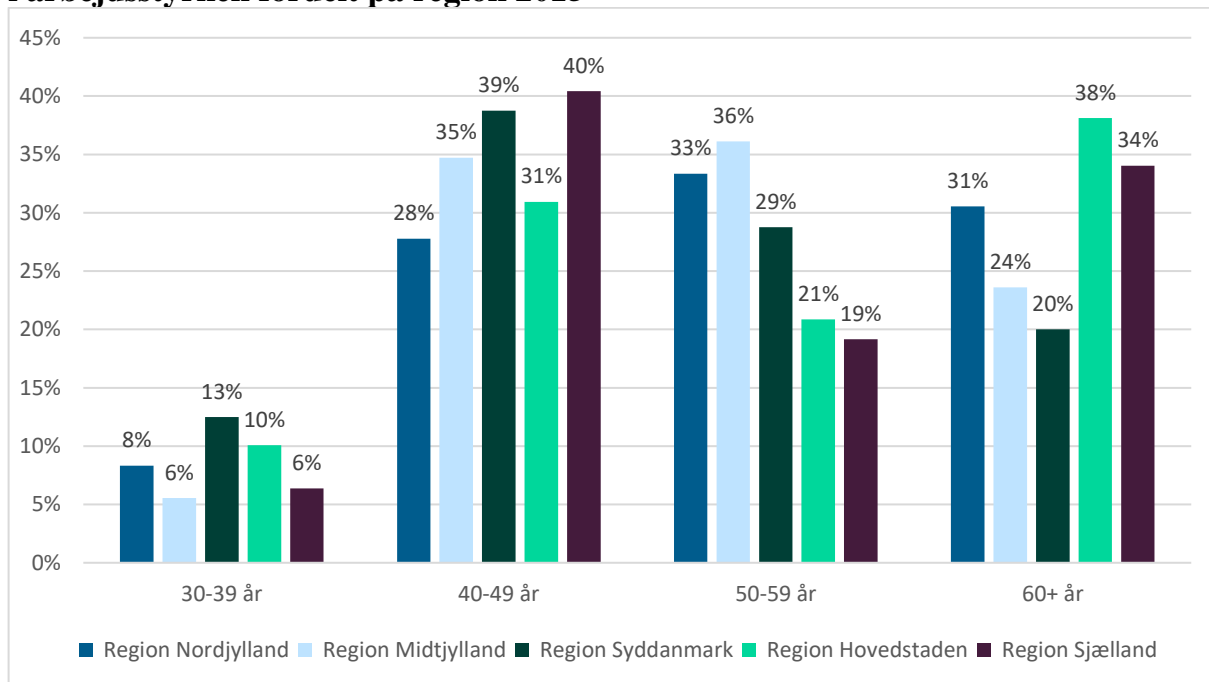
Figur 2: Procentuel aldersfordeling blandt specialets speciallæger i arbejdsstyrken 2015



Figur 3: Aldersfordeling blandt specialets speciallæger i arbejdsstyrken fordelt på region 2015



Figur 4: Procentuel aldersfordeling blandt specialets speciallæger i arbejdsstyrken fordelt på region 2015



Antal beskæftigede speciallæger i specialet fordelt på branche og region

Der var pr. 31. december 2015 371 speciallæger i specialet i beskæftigelse (Bevægelsesregisteret).

Tabel 1: Antal beskæftigede speciallæger i specialet fordelt på branche¹

	2009	2010	2011	2012	2013	2014	2015
Hospitaler	127	131	140	145	147	158	162
Alment praktiserende læger	5	5	4	3	4	3	3
Praktiserende speciallæger	173	189	188	184	186	185	187
Sundhedsvæsen i øvrigt	<3	<3	<3	3	<3	<3	<3
Undervisning, forskning og off. forvaltninger	<3	4	5	3	4	<3	3
Fremstilling og handel med medicinalvarer	0	0	0	0	<3	<3	<3
Institutionsophold, Sociale foranstaltninger og øvrige	7	7	6	9	7	12	13
I alt	312	336	343	347	348	358	368

Antallet af beskæftigede speciallæger i specialet er steget med 56 speciallæger fra 2009 til 2015 – svarende til 17,9 % og en gennemsnitlig årlig vækst på 2,8 %.

Tabel 2: Antal beskæftigede speciallæger i specialet fordelt på branche i Region Nordjylland

	2009	2010	2011	2012	2013	2014	2015
Hospitaler	19	17	18	20	19	20	21
Alment praktiserende læger	<3	<3	<3	<3	<3	0	0
Praktiserende speciallæger	14	16	15	16	15	14	12
Sundhedsvæsen i øvrigt	0	0	0	0	0	0	0
Undervisning, forskning og off. forvaltninger	0	0	0	0	0	0	0
Fremstilling og handel med medicinalvarer	0	0	0	0	0	0	0
Institutionsophold, Sociale foranstaltninger og Øvrige brancher	<3	0	0	0	0	<3	<3
I alt	33	33	33	36	34	34	33

¹ Branche er defineret ud fra den virksomhed lægen er beskæftiget i. Hospitaler dækker over både offentlige og private hospitaler. Øvrige brancher dækker bl.a. over socialektoren og vikarbureauer.

Tabel 3: Antal beskæftigede speciallæger i specialet fordelt på branche i Region Midtjylland

	2009	2010	2011	2012	2013	2014	2015
Hospitaler	23	24	24	27	29	31	30
Alment praktiserende læger	0	0	0	0	0	0	0
Praktiserende speciallæger	31	37	33	36	34	38	38
Sundhedsvæsen i øvrigt	0	0	0	0	0	0	0
Undervisning, forskning og off. forvaltninger	0	0	0	0	<3	0	0
Fremstilling og handel med medicinalvarer	0	0	0	0	0	0	0
Institutionsophold, sociale foranstaltninger og øvrige	5	5	4	4	3	3	3
I alt	59	66	61	67	66	72	71

Tabel 4: Antal beskæftigede speciallæger i specialet fordelt på branche i Region Syddanmark

	2009	2010	2011	2012	2013	2014	2015
Hospitaler	28	29	32	32	32	34	37
Alment praktiserende læger	0	0	0	0	0	0	0
Praktiserende speciallæger	40	42	43	41	43	41	41
Sundhedsvæsen i øvrigt	0	0	0	0	0	0	0
Undervisning, forskning og off. forvaltninger	0	<3	<3	<3	<3	<3	<3
Fremstilling og handel med medicinalvarer	0	0	0	0	0	0	0
Institutionsophold, sociale foranstaltninger og øvrige	0	<3	<3	<3	0	<3	<3
I alt	68	71	75	73	75	75	78

Tabel 5: Antal beskæftigede speciallæger i specialet fordelt på branche i Region Hovedstaden

	2009	2010	2011	2012	2013	2014	2015
Hospitaler	45	47	50	49	51	53	55
Alment praktiserende læger	4	4	3	<3	3	3	3
Praktiserende speciallæger	62	68	72	66	66	66	68
Sundhedsvæsen i øvrigt	<3	<3	<3	<3	<3	<3	<3
Undervisning, forskning og off. forvaltninger	<3	3	3	<3	<3	<3	<3
Fremstilling og handel med medicinalvarer	0	0	0	0	<3	<3	<3
Institutionsophold, sociale foranstaltninger og øvrige	<3	<3	<3	3	4	7	7
I alt	111	122	128	118	123	129	133

Tabel 6: Antal beskæftigede speciallæger i specialet fordelt på branche i Region Sjælland

	2009	2010	2011	2012	2013	2014	2015
Hospitaler	12	14	16	17	16	20	19
Alment praktiserende læger	0	0	0	0	0	0	0
Praktiserende speciallæger	26	26	25	25	28	26	28
Sundhedsvæsen i øvrigt	0	<3	<3	<3	<3	0	0
Undervisning, forskning og off. forvaltninger	0	0	0	0	0	0	0
Fremstilling og handel med medicinalvarer	0	0	0	0	0	0	0
Institutionsophold, sociale foranstaltninger og øvrige	0	0	0	<3	0	0	0
I alt	38	40	41	42	44	46	47

Antal hoveduddannelsesforløb i specialet

Tabel 7: Antal opslåede og besatte hoveduddannelsesforløb opdelt på videreuddannelsesregion 2013-2018

	2013		2014		2015		2016		2017		2018	
	Opsl.	Besat	Opsl.	Besat	Opsl.	Besat	Opsl.	Besat	Opsl.	Besat	Opsl.	Besat
Nord	7	7	7	7	8	6	7	7	8	7	7	7
Syd	5	5	5	4	6	5	6	6	6	4	5	5
Øst	9	9	9	9	9	9	9	9	10	10	6	6
I alt	21	21	21	20	23	20	22	22	24	21	18	18

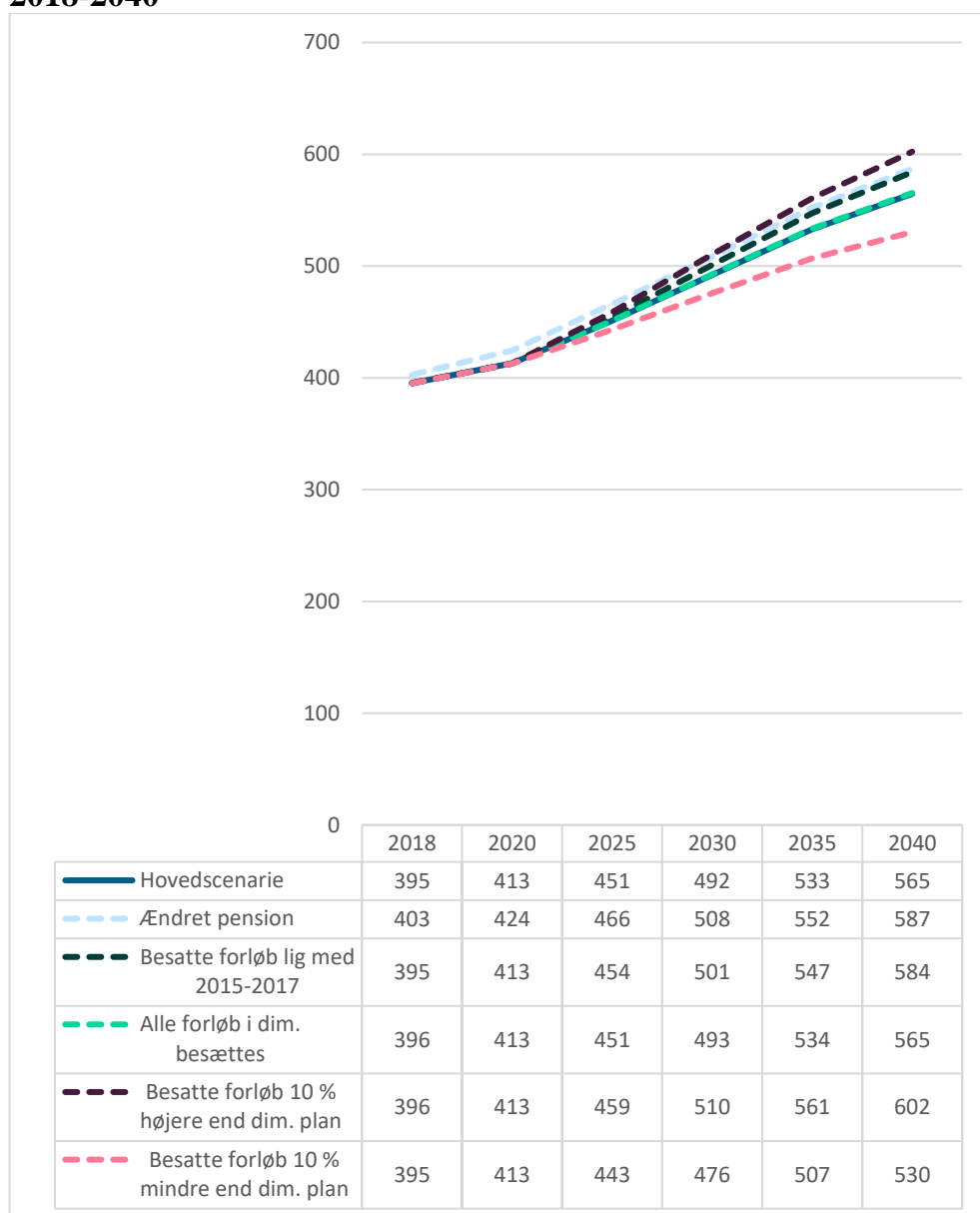
Indberetninger fra videreuddannelsesregionerne

Fremtidig udvikling i antal speciallæger i specialet

I Figur 5 ses fremskrivningerne fra Sundhedsstyrelsens Lægeprognose 2018-2040. Definition/forklaring af scenarierne i Figur 5 ses i Bilag B. De nærmere forudsætninger for fremskrivningerne, herunder definition af udgangspopulation samt antallet af besatte forløb de enkelte år, kan ses i Lægeprognose 2018-2040.

I hovedscenariet forventes der i perioden 2018-2040 en vækst på 42,8 % i udbuddet af speciallæger i specialet, svarende til en gennemsnitlig årlig vækst på 1,6 %.

Figur 5: Prognose for udvikling i antal speciallæger i specialet 2018-2040



Bemærk at intervallerne på x-aksen er hhv. toårig mellem 2018-2020 og efterfølgende femårig.

I Figur 6 vises den forventede vækst i antal speciallæger i specialet sammenlignet med udvalgte vækstscenarier samt den historiske vækst i perioden 2009-2015.

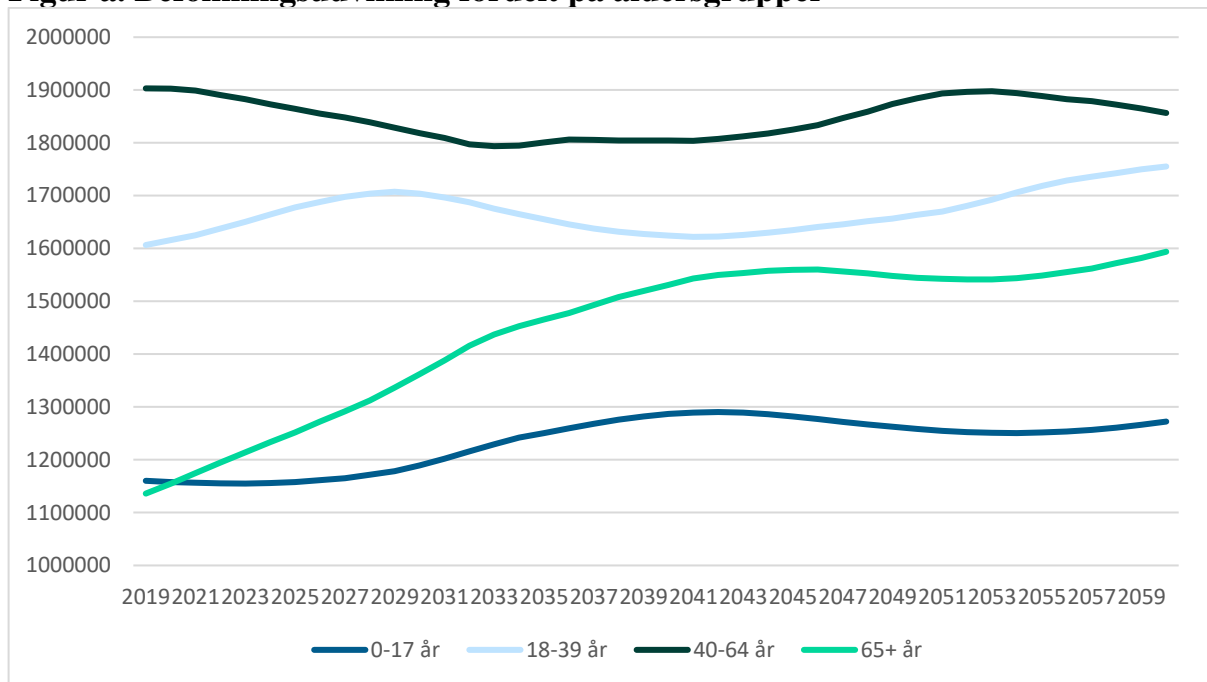
Figur 6: Teknisk fremskrivning af efterspørgslen på speciallæger i specialet 2018-2040



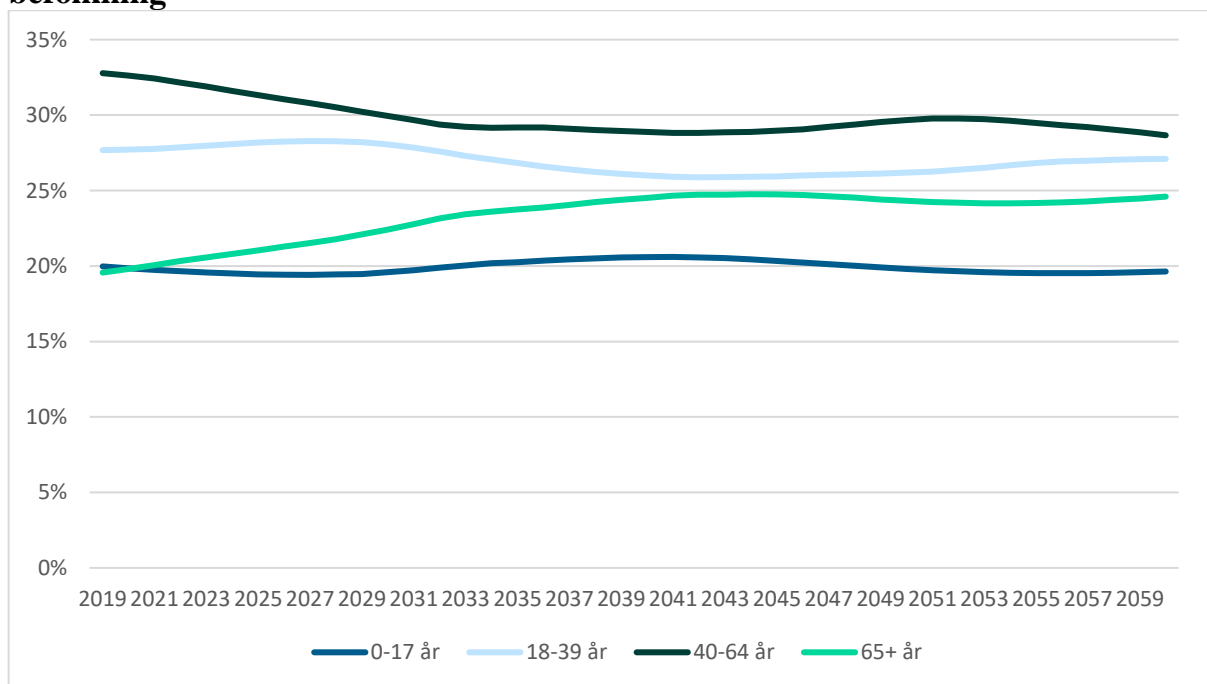
Bemærk at intervallerne på x-aksen er hhv. toårig mellem 2018-2020 og efterfølgende femårig.

Bilag A: Befolkningsudvikling²

Figur a. Befolkningsudvikling fordelt på aldersgrupper

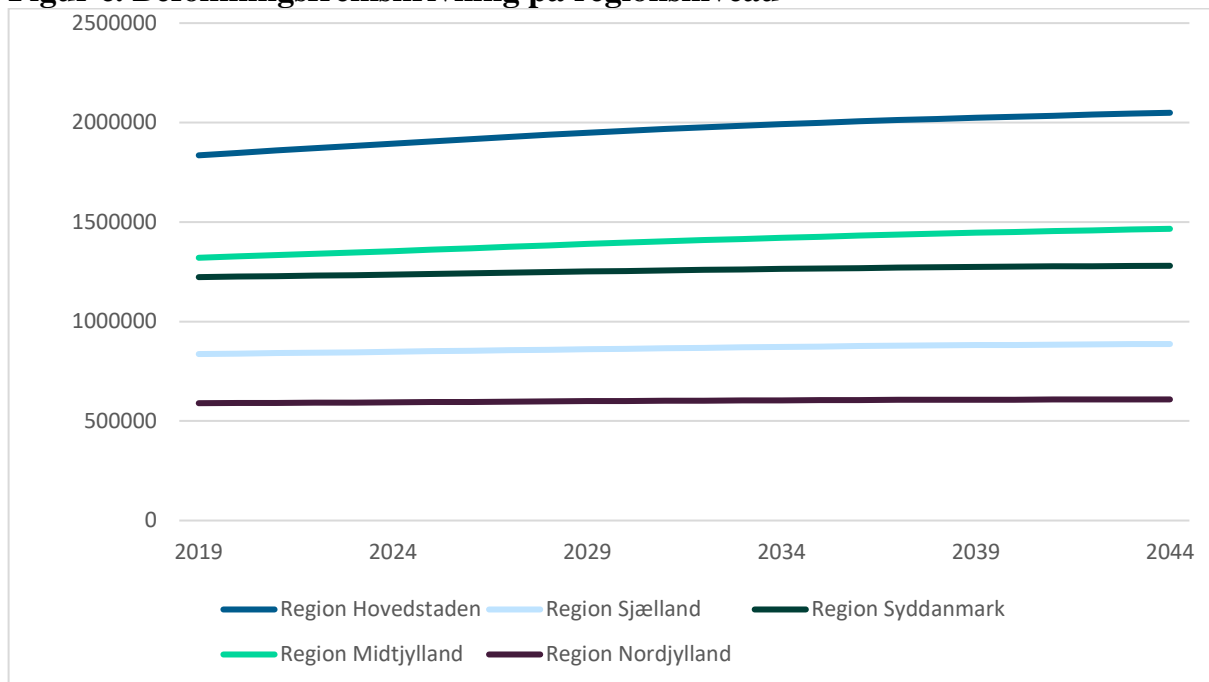


Figur b. Udviklingen af aldersgrupperes andel af den samlede befolkning

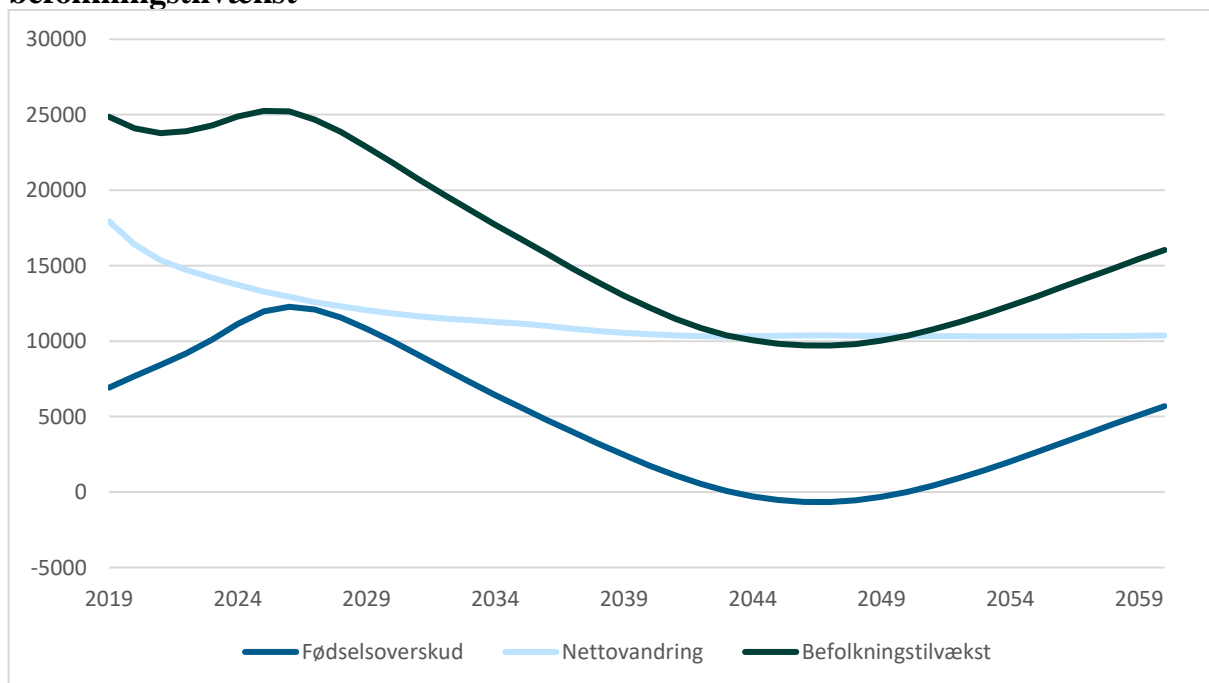


² Kilde Figur a-d: Danmarks statistik, befolkningsfremskrivning 2015.
<http://www.statistikbanken.dk/FRLD215>, 30. marts 2016.

Figur c. Befolkningsfremskrivning på regionsniveau



Figur d. Udvikling i fødselsoverskud, nettovandring og befolkningstilvækst



Fødselsoverskud = antal levendefødte – antal døde

Nettovandring = antal indvandrede – antal udvandrede

Befolkningstilvækst = Fødselsoverskud + nettovandring

Bilag B: Prognosescenarier

Forklaring/definition af scenarier i Figur 5. For yderligere information henvises til Lægeprognose 2018-2040.

Prognosens fremskrivninger indeholder seks scenarier for den forventede udvikling af speciallæger i de enkelte specialer.

1. Hovedscenariet, er baseret på en beregning af antallet af besatte forløb ud fra tidligere års tendenser
2. Scenarie 1, der viser antallet af speciallæger, hvis pensionsalderen i hovedscenariet øges med 2 år
3. Scenarie 2, hvor antallet af besatte hoveduddannelsesforløb er lig det gennemsnitlige antal besatte forløb i perioden 2015-2017
4. Scenarie 3, hvor samtlige hoveduddannelsesforløb i dimensioneringsplanen besættes
5. Scenarie 4, hvor antallet af besatte forløb sættes 10 % højere end dimensioneringsplanen, dog minimum ét forløb højere end dimensioneringen
6. Scenarie 5, hvor antallet af besatte forløb sættes 10 % mindre end dimensioneringen, dog minimum ét forløb mindre end dimensioneringen