



VESTHIMMERLANDS
KOMMUNE

- lyst til at gøre en forskel

Miljøministeriet
Att.: Aslak Jakobsen og Sandra Rajovic
mim@mim.dk

Dato: 28. oktober 2022

Teknik- og Økonomiforvaltning
Frederik IX's Plads 1
9640 Farsø

Sagsnr.:
09.17.00-G01-2-21

Lene Louise Buur
Telefon: 99 66 71 22
Mobil: 29 39 07 98
Mail: llb@vesthimmerland.dk

Bemærkninger til bekendtgørelsesudkast fra Vesthimmerlands Kommune

Vesthimmerlands Kommune sender hermed bemærkninger til udkast til bekendtgørelse om godkendelse og tilladelse m.v. af husdyrbrug (husdyrgodkendelsesbekendtgørelsen), der pt er i høring.

Kommunerne bør have mulighed for at lave en konkret vurdering af den samlede påvirkning af nyopståede rigkær (kategori 1 natur) indenfor etablerede vådområder i Natura 2000-områderne, eventuelt på samme måde som det gælder ved kvælstoffølsom kategori 3 natur. Tålegrænsen for rigkær er 15-30 kg N/ha/år, hvor 15 kg gælder de næringsfattige rigkærstyper med mange mosser, mens 30 kg gælder for ikke-kvælstofbegrænsede rigkær med græsser og halvgræsser.

Alternativt bør rigkær tages ud af listen over kvælstoffølsom natur, da rigkær ikke er særlig følsomme over for luftbåren kvælstof.

Eventuelle spørgsmål til bekendtgørelsesudkastet kan rettes til undertegnede.

Med venlig hilsen

Lene Louise Buur
Afdelingsleder



Miljøministeriet
Slotsholmsgade 12
1216 København K

Sendt til: mim@mim.dk
Kopi til: srajo@mim.dk og aslvj@mim.dk

KL's høringssvar til høring over udkast til bekendtgørelse om godkendelse og tilladelse m.v. af husdyrbrug

KL takker for muligheden for at kommentere på høring over udkast til bekendtgørelse om godkendelse og tilladelse m.v. af husdyrbrug. Ændringerne i udkastet til bekendtgørelse skal bl.a. understøtte initiativer i *Aftale om grøn omstilling af dansk landbrug* af 4. oktober 2021.

Det har ikke været muligt for KL at foretage en politisk behandling af høringssvaret inden for høringsfristen. Derfor tages der forbehold for den efterfølgende politiske behandling af høringssvaret.

Generelle bemærkninger

KL hilser velkommen, at der som følge af *Aftale om grøn omstilling af dansk landbrug* foretages en ny afgrænsning af § 3 i naturbeskyttelsesloven i forhold til lavbundsarealer, som udtages med henblik på reduktion af klimagasser. Den ændrede afgrænsning kan være med til at understøtte en hurtig og effektiv udtagningsindsats.

Udkastet til bekendtgørelse lægger op til indførelse af en undtagelse fra beskyttelsesniveauet i husdyrgodkendelsesbekendtgørelsen således, at der ifm. ansøgninger om miljøgodkendelse til husdyrbrug ikke skal vurderes på, om det ansøgte medfører en tilstandsændring af natur, som følge af ammoniakdeposition inden for et lavbundsprojekt.

Det er imidlertid vanskeligt at vurdere hvilke konsekvenser implementering af et ændret beskyttelsesniveau for kategori 2- og kategori 3-natur vil have, når der ikke samtidig er fremsendt et udkast til formulering af naturtypebekendtgørelsen. Dermed er det ikke muligt for kommunerne at vurdere hvilke konsekvenser tiltaget reelt får i forhold til husdyrgodkendelserne, herunder hvordan det skal administreres.

Udkastet til bekendtgørelse lægger op til, at der indføres hyppig udslusning som et generelt krav i forhold til svinebedrifter. KL er enig i, at hyppig udslusning kan og bør indføres som generelle krav på grund af klimaeffekten. Umiddelbart forekommer de foreslåede ændringer i bekendtgørelsen dog unødigt komplicerede og administrativt tunge i en tilsynssituation. Det foreslås derfor, at ejeren af husdyrbruget fremsender vurdering til kommunen af, hvorvidt det kan lade sig gøre at etablere hyppig udslusning i stalden, fx i form af en erklæring fra en konsulent.

Dato: 1. november 2022

Sags ID: SAG-2022-04660
Dok. ID: 3267737

E-mail:
Direkte:

Weidekampsgade 10
Postboks 3370
2300 København S

www.kl.dk
Side 1 af 4



Det fremgår af høringsmaterialet, at der indføres en ændring af definitionen af produktionsareal for fritgående æglæggende høns. Dette er en nødvendig tilpasning i forhold til de faktiske forhold på ejendommene, som KL bakker op om, men derudover ikke har bemærkninger til.

Specifikke bemærkninger

Vedr. undtagelse i forhold til natur

Det fremgår af høringsmaterialet, at der vil blive tilføjet undtagelser i husdyrgodkendelsesbekendtgørelsens definitioner af kategori 2 og 3-natur, med en henvisning til naturtypebekendtgørelsen.

Der indføres en ny afgrænsning af § 3 i naturbeskyttelsesloven med en ny tilføjelse § 3a i naturtypebekendtgørelsen begrundet med etablering af lavbundsprojekter til reduktion af drivhusgasser. Herefter vil nogle søer, moser og lignende, heder, strandenge og strandsumpe samt ferske enge og biologiske overdrev, i særlige tilfælde, som er reguleret i den nye § 3 a, bliver undtaget fra naturbeskyttelseslovens § 3, *for så vidt angår tilstandsændringer som følge af ammoniakdeposition fra husdyrbrug.*

Så vidt KL er orienteret, er der ikke i forbindelse med denne høring fremlagt en konkret formulering af undtagelsen i naturtypebekendtgørelsen, herunder hvordan en undtagelse i godkendelsesbekendtgørelsen skal administreres i forhold til påvirkning af kategori 2- og 3-natur samt hvordan sagsbehandling og registrering af områder, der er undtaget skal forløbe fremadrettet. Det nævnes i høringsbrevet, at naturtyper som søer og ferske enge også vil være undtaget fra kategori 2 og 3. Disse typer er imidlertid ikke omfattet af de to kategorier, men reguleres udelukkende af § 3 i naturbeskyttelsesloven, hvor påvirkningen af søer og ferske enge undergår i dag en konkret vurdering. Det bemærkes i den forbindelse, at det for de våde naturtyper, kan være vanskeligt at afgøre, om naturtypen er påvirket af kvælstof fra luften eller fra overfladevand. Så vidt KL kan se, er der i høringsmaterialet ikke redegjort for, hvorfor kravet indføres i godkendelsesbekendtgørelsen. Ville det ikke være mere hensigtsmæssigt, at samle reguleringen af undtagelser i naturbeskyttelsesloven og naturtypebekendtgørelsen, som det fx er gjort for genopdyrkningsret i naturtypebekendtgørelsens § 2 og for minivådområder i § 3?

Lavbundsprojekter kan allerede ved anlæggelsen omfatte registrerede beskyttede naturtyper. Det gælder både den del, der vådlægges og den del, der grænser op til det vådlagte. En del af disse naturtyper vil kunne opnå en forbedret naturkvalitet, når projekterne realiseres alene fordi, kvælstofpåvirkning fra arealdriften fjernes. Andre områder inden for projektafgrænsningen vil kunne udvikle sig til ny natur, som ikke findes på udførselstidspunktet. For at håndtere dette kunne man i naturtypebekendtgørelsen undtage hele den del af projektarealet, som ved opstart af projektrealiseringen ikke er registreret som § 3 beskyttet natur, fra bestemmelserne i naturbeskyttelseslovens § 3. Dette vil være en parallel til formuleringen i naturtypebekendtgørelsens § 3 vedr. minivådområder.

Når områderne inden for projektarealet ikke kan udvikle sig til § 3 beskyttet natur, så vil de heller ikke blive omfattet af kategori 2- og 3-natur i husdyrgodkendelsesbekendtgørelsen.

Dato: 1. november 2022

Sags ID: SAG-2022-04660
Dok. ID: 3267737

E-mail:
Direkte:

Weidekampsgade 10
Postboks 3370
2300 København S

www.kl.dk
Side 2 af 4

Hvis undtagelsen indføres i husdyrgodkendelsesbekendtgørelsen, vil der forud for etablering af alle vådområde- og lavbundsprojekter skulle foretages en gennemgang af naturtilstanden på arealerne i projektområdet (ikke kun de registrerede § 3 områder), så man kan kortlægge den aktuelle naturtilstand på arealerne, for senere at kunne vurdere, om der er sket ændringer af naturtilstanden i projektområdet.

Vedr. hyppig udslusning

Den foreslåede implementering af kravene om hyppig udslusning forekommer kompliceret og svær at administrere i en tilsynssituation. Det gælder fx for smågrise, hvor det foreslåede krav om hyppig udslusning afhænger af smågrisenes alder og gulvtypen. Komplexiteten har medført, at der er foreslået indført undtagelser fra det generelle krav. Det bærende princip for undtagelserne har været, at hyppigere udslusning hver syvende dag ikke vil være muligt på grund af manglende gyllemængder i visse perioder. I stedet for at basere kravet på grisenes alder, kunne man basere det på baggrunden for kravet nemlig, at det er muligt at sluse ud, når der er 10 cm gylle i kanalerne. Dette vil kunne kontrolleres fysisk ved tilsyn, og der vil ikke være behov for undtagelser fra det generelle krav.

Ovenstående vil også kunne løse udfordringen med FRATS-stalde, hvor hyppig udslusning vil være problematisk.

Det bør overvejes, om det giver mening at stille et generelt krav om en manuel logbog, som kun skal indeholde en dato. Man kunne i stedet overveje at indføre et generelt krav om etablering af en datalogger - med mindre særlige forhold gør sig gældende fx, at en fagperson vurderer, at det vil koste over x kr. pr kg reduceret metan, svarende til det der i dag anvendes i forhold til BAT og ammoniak. Såfremt der efterfølgende undtagelsesvis anvendes en manuel logbog, kunne der være krav om måling og notering af gyllestanden i kanalerne samt oplysning om dyrenes alder i de relevante staldafsnit. Dette ville efterfølgende fysisk kunne kontrolleres ved tilsyn.

Som supplement til logbog kunne afhentningsrapport fra biogas også anvendes (biogasanlæg afhenter oftest hver 7. dag).

Der er nogle praktiske forhold omkring de dispensationer som kommunerne skal meddele, der er vanskelige, da kommunernes tilsynsførende ikke er i besiddelse af de nødvendige data eller har den nødvendige erfaring indenfor f.eks. vurdering af arbejdsmiljø. Der bør her fastlægges nogle objektive kriterier for, hvornår en dispensation bør gives i sådanne tilfælde, da dette normalt ikke indgår i en vurdering i forhold til miljøbeskyttelsen.

Udkastet til bekendtgørelse lægger op til, at vurderingen af, om det kan lade sig gøre at etablere hyppig udslusning placeres hos kommunerne. KL opfordrer til, at det indføres, at ejeren af husdyrbruget skal fremsende vurdering til kommunen af, hvorvidt det kan lade sig gøre at etablere hyppig udslusning i stalden, fx i form af en erklæring fra en konsulent. Med udgangspunkt i dette kunne § 37 i stedet formuleres som følger:

Dato: 1. november 2022

Sags ID: SAG-2022-04660
Dok. ID: 3267737

E-mail:
Direkte:

Weidekampsgade 10
Postboks 3370
2300 København S

www.kl.dk
Side 3 af 4



"Når udslusning efter reglerne, jævnfør §§ 34 og 35, ikke er teknisk muligt, eller der vil være uforholdsmæssigt store omkostninger til ombygning af eksisterende staldsystem forbundet hermed, kan husdyrbruget mod at der indsendes en konsulenterklæring undlade at foretage hyppig udslusning. Erklæringen skal fremvises på forlangende."

I udkastet til bekendtgørelse er der indarbejdet undtagelser fra krav om hyppig udslusning for stalde, der anvender forsuring eller drives økologisk, da der fra disse stalde enten er en lavere metanproduktion eller en lavere temperatur i staldene. Der er dog ikke nævnt, at der tænkes indført et tilsvarende krav for stalde der anvender gyllekøling. Her må det forventes at temperaturen også vil være lavere. Gyllekøling er et hyppigt anvendt virkemiddel i forbindelse med miljøgodkendelser af husdyrbrug.

Økonomiske konsekvenser

Der kan være øgede udgifter til kortlægning af den aktuelle naturtilstand i områder, som ligger nær et husdyrbrug således, at den aktuelle naturtilstand kendes forud for gennemførelse af et lavbundsprojekt.

De foreslåede ændringer i udkastet til bekendtgørelse vil medføre administrative omkostninger for kommunerne i forhold til at indsamle, vurdere og meddele dispensationer fra det generelle krav om udslusning. Der vil ligeledes være et merforbrug af tid i forbindelse med gennemførelse af miljøtilsynene. Merforbruget vil afhænge af, hvordan reglerne formuleres, men vurderes at kunne være betydelige. KL beder derfor om at få bekendtgørelsen i økonomisk høring.

Med venlig hilsen

Gunilla D. Ørbech
Konsulent

Dato: 1. november 2022

Sags ID: SAG-2022-04660
Dok. ID: 3267737

E-mail:
Direkte:

Weidekampsgade 10
Postboks 3370
2300 København S

www.kl.dk
Side 4 af 4



Miljøministeriet
Slotsholmsgade 12
1216 København K

Sendt til: mim@mim.dk
Kopi til: srajo@mim.dk og aslvj@mim.dk

KL's høringssvar til høring over udkast til bekendtgørelse om godkendelse og tilladelse m.v. af husdyrbrug

KL takker for muligheden for at kommentere på høring over udkast til bekendtgørelse om godkendelse og tilladelse m.v. af husdyrbrug. Ændringerne i udkastet til bekendtgørelse skal bl.a. understøtte initiativer i *Aftale om grøn omstilling af dansk landbrug* af 4. oktober 2021.

Det har ikke været muligt for KL at foretage en politisk behandling af høringssvaret inden for høringsfristen. Derfor tages der forbehold for den efterfølgende politiske behandling af høringssvaret.

Generelle bemærkninger

KL hilser velkommen, at der som følge af *Aftale om grøn omstilling af dansk landbrug* foretages en ny afgrænsning af § 3 i naturbeskyttelsesloven i forhold til lavbundsarealer, som udtages med henblik på reduktion af klimagasser. Den ændrede afgrænsning kan være med til at understøtte en hurtig og effektiv udtagningsindsats.

Udkastet til bekendtgørelse lægger op til indførelse af en undtagelse fra beskyttelsesniveauet i husdyrgodkendelsesbekendtgørelsen således, at der ifm. ansøgninger om miljøgodkendelse til husdyrbrug ikke skal vurderes på, om det ansøgte medfører en tilstandsændring af natur, som følge af ammoniakdeposition inden for et lavbundsprojekt.

Det er imidlertid vanskeligt at vurdere hvilke konsekvenser implementering af et ændret beskyttelsesniveau for kategori 2- og kategori 3-natur vil have, når der ikke samtidig er fremsendt et udkast til formulering af naturtypebekendtgørelsen. Dermed er det ikke muligt for kommunerne at vurdere hvilke konsekvenser tiltaget reelt får i forhold til husdyrgodkendelserne, herunder hvordan det skal administreres.

Udkastet til bekendtgørelse lægger op til, at der indføres hyppig udslusning som et generelt krav i forhold til svinebedrifter. KL er enig i, at hyppig udslusning kan og bør indføres som generelle krav på grund af klimaeffekten. Umiddelbart forekommer de foreslåede ændringer i bekendtgørelsen dog unødigt komplicerede og administrativt tunge i en tilsynssituation. Det foreslås derfor, at ejeren af husdyrbruget fremsender vurdering til kommunen af, hvorvidt det kan lade sig gøre at etablere hyppig udslusning i stalden, fx i form af en erklæring fra en konsulent.

Dato: 1. november 2022

Sags ID: SAG-2022-04660
Dok. ID: 3267737

E-mail:
Direkte:

Weidekampsgade 10
Postboks 3370
2300 København S

www.kl.dk
Side 1 af 4



Det fremgår af høringsmaterialet, at der indføres en ændring af definitionen af produktionsareal for fritgående æglæggende høns. Dette er en nødvendig tilpasning i forhold til de faktiske forhold på ejendommene, som KL bakker op om, men derudover ikke har bemærkninger til.

Specifikke bemærkninger

Vedr. undtagelse i forhold til natur

Det fremgår af høringsmaterialet, at der vil blive tilføjet undtagelser i husdyrgodkendelsesbekendtgørelsens definitioner af kategori 2 og 3-natur, med en henvisning til naturtypebekendtgørelsen.

Der indføres en ny afgrænsning af § 3 i naturbeskyttelsesloven med en ny tilføjelse § 3a i naturtypebekendtgørelsen begrundet med etablering af lavbundsprojekter til reduktion af drivhusgasser. Herefter vil nogle søer, moser og lignende, heder, strandenge og strandsumpe samt ferske enge og biologiske overdrev, i særlige tilfælde, som er reguleret i den nye § 3 a, bliver undtaget fra naturbeskyttelseslovens § 3, *for så vidt angår tilstandsændringer som følge af ammoniakdeposition fra husdyrbrug.*

Så vidt KL er orienteret, er der ikke i forbindelse med denne høring fremlagt en konkret formulering af undtagelsen i naturtypebekendtgørelsen, herunder hvordan en undtagelse i godkendelsesbekendtgørelsen skal administreres i forhold til påvirkning af kategori 2- og 3-natur samt hvordan sagsbehandling og registrering af områder, der er undtaget skal forløbe fremadrettet. Det nævnes i høringsbrevet, at naturtyper som søer og ferske enge også vil være undtaget fra kategori 2 og 3. Disse typer er imidlertid ikke omfattet af de to kategorier, men reguleres udelukkende af § 3 i naturbeskyttelsesloven, hvor påvirkningen af søer og ferske enge undergår i dag en konkret vurdering. Det bemærkes i den forbindelse, at det for de våde naturtyper, kan være vanskeligt at afgøre, om naturtypen er påvirket af kvælstof fra luften eller fra overfladevand. Så vidt KL kan se, er der i høringsmaterialet ikke redegjort for, hvorfor kravet indføres i godkendelsesbekendtgørelsen. Ville det ikke være mere hensigtsmæssigt, at samle reguleringen af undtagelser i naturbeskyttelsesloven og naturtypebekendtgørelsen, som det fx er gjort for genopdyrkningsret i naturtypebekendtgørelsens § 2 og for minivådområder i § 3?

Lavbundsprojekter kan allerede ved anlæggelsen omfatte registrerede beskyttede naturtyper. Det gælder både den del, der vådlægges og den del, der grænser op til det vådlagte. En del af disse naturtyper vil kunne opnå en forbedret naturkvalitet, når projekterne realiseres alene fordi, kvælstofpåvirkning fra arealdriften fjernes. Andre områder inden for projektafgrænsningen vil kunne udvikle sig til ny natur, som ikke findes på udførselstidspunktet. For at håndtere dette kunne man i naturtypebekendtgørelsen undtage hele den del af projektarealet, som ved opstart af projektrealiseringen ikke er registreret som § 3 beskyttet natur, fra bestemmelserne i naturbeskyttelseslovens § 3. Dette vil være en parallel til formuleringen i naturtypebekendtgørelsens § 3 vedr. minivådområder.

Når områderne inden for projektarealet ikke kan udvikle sig til § 3 beskyttet natur, så vil de heller ikke blive omfattet af kategori 2- og 3-natur i husdyrgodkendelsesbekendtgørelsen.

Dato: 1. november 2022

Sags ID: SAG-2022-04660
Dok. ID: 3267737

E-mail:
Direkte:

Weidekampsgade 10
Postboks 3370
2300 København S

www.kl.dk
Side 2 af 4

Hvis undtagelsen indføres i husdyrgodkendelsesbekendtgørelsen, vil der forud for etablering af alle vådområde- og lavbundsprojekter skulle foretages en gennemgang af naturtilstanden på arealerne i projektområdet (ikke kun de registrerede § 3 områder), så man kan kortlægge den aktuelle naturtilstand på arealerne, for senere at kunne vurdere, om der er sket ændringer af naturtilstanden i projektområdet.

Vedr. hyppig udslusning

Den foreslåede implementering af kravene om hyppig udslusning forekommer kompliceret og svær at administrere i en tilsynssituation. Det gælder fx for smågrise, hvor det foreslåede krav om hyppig udslusning afhænger af smågrisenes alder og gulvtypen. Komplexiteten har medført, at der er foreslået indført undtagelser fra det generelle krav. Det bærende princip for undtagelserne har været, at hyppigere udslusning hver syvende dag ikke vil være muligt på grund af manglende gyllemængder i visse perioder. I stedet for at basere kravet på grisenes alder, kunne man basere det på baggrunden for kravet nemlig, at det er muligt at sluse ud, når der er 10 cm gylle i kanalerne. Dette vil kunne kontrolleres fysisk ved tilsyn, og der vil ikke være behov for undtagelser fra det generelle krav.

Ovenstående vil også kunne løse udfordringen med FRATS-stalde, hvor hyppig udslusning vil være problematisk.

Det bør overvejes, om det giver mening at stille et generelt krav om en manuel logbog, som kun skal indeholde en dato. Man kunne i stedet overveje at indføre et generelt krav om etablering af en datalogger - med mindre særlige forhold gør sig gældende fx, at en fagperson vurderer, at det vil koste over x kr. pr kg reduceret metan, svarende til det der i dag anvendes i forhold til BAT og ammoniak. Såfremt der efterfølgende undtagelsesvis anvendes en manuel logbog, kunne der være krav om måling og notering af gyllestanden i kanalerne samt oplysning om dyrenes alder i de relevante staldafsnit. Dette ville efterfølgende fysisk kunne kontrolleres ved tilsyn.

Som supplement til logbog kunne afhentningsrapport fra biogas også anvendes (biogasanlæg afhenter oftest hver 7. dag).

Der er nogle praktiske forhold omkring de dispensationer som kommunerne skal meddele, der er vanskelige, da kommunernes tilsynsførende ikke er i besiddelse af de nødvendige data eller har den nødvendige erfaring indenfor f.eks. vurdering af arbejdsmiljø. Der bør her fastlægges nogle objektive kriterier for, hvornår en dispensation bør gives i sådanne tilfælde, da dette normalt ikke indgår i en vurdering i forhold til miljøbeskyttelsen.

Udkastet til bekendtgørelse lægger op til, at vurderingen af, om det kan lade sig gøre at etablere hyppig udslusning placeres hos kommunerne. KL opfordrer til, at det indføres, at ejeren af husdyrbruget skal fremsende vurdering til kommunen af, hvorvidt det kan lade sig gøre at etablere hyppig udslusning i stalden, fx i form af en erklæring fra en konsulent. Med udgangspunkt i dette kunne § 37 i stedet formuleres som følger:

Dato: 1. november 2022

Sags ID: SAG-2022-04660
Dok. ID: 3267737

E-mail:
Direkte:

Weidekampsgade 10
Postboks 3370
2300 København S

www.kl.dk
Side 3 af 4



"Når udslusning efter reglerne, jævnfør §§ 34 og 35, ikke er teknisk muligt, eller der vil være uforholdsmæssigt store omkostninger til ombygning af eksisterende staldsystem forbundet hermed, kan husdyrbruget mod at der indsendes en konsulenterklæring undlade at foretage hyppig udslusning. Erklæringen skal fremvises på forlangende."

I udkastet til bekendtgørelse er der indarbejdet undtagelser fra krav om hyppig udslusning for stalde, der anvender forsuring eller drives økologisk, da der fra disse stalde enten er en lavere metanproduktion eller en lavere temperatur i staldene. Der er dog ikke nævnt, at der tænkes indført et tilsvarende krav for stalde der anvender gyllekøling. Her må det forventes at temperaturen også vil være lavere. Gyllekøling er et hyppigt anvendt virkemiddel i forbindelse med miljøgodkendelser af husdyrbrug.

Økonomiske konsekvenser

Der kan være øgede udgifter til kortlægning af den aktuelle naturtilstand i områder, som ligger nær et husdyrbrug således, at den aktuelle naturtilstand kendes forud for gennemførelse af et lavbundsprojekt.

De foreslåede ændringer i udkastet til bekendtgørelse vil medføre administrative omkostninger for kommunerne i forhold til at indsamle, vurdere og meddele dispensationer fra det generelle krav om udslusning. Der vil ligeledes være et merforbrug af tid i forbindelse med gennemførelse af miljøtilsynene. Merforbruget vil afhænge af, hvordan reglerne formuleres, men vurderes at kunne være betydelige. KL beder derfor om at få bekendtgørelsen i økonomisk høring.

Med venlig hilsen

Gunilla D. Ørbech
Konsulent

Dato: 1. november 2022

Sags ID: SAG-2022-04660
Dok. ID: 3267737

E-mail:
Direkte:

Weidekampsgade 10
Postboks 3370
2300 København S

www.kl.dk
Side 4 af 4

Notat: Hyppig gylleudslusning i smågrisestalde, farestalde og slagtegrisestalde

Udarbejdet af: Malene Myllerup, Per Tybirk, Michael Holm og Kenneth Poulsen

Hyppig gylleudslusning bliver i nær fremtid et lovkrav i alle nye staldanlæg. Der skal dog tages en del forbehold for at hyppig gylleudslusning kan fungere i praksis. For at få en effektiv gylleudslusning via rørudslusning, kræver det for det første, at der er en vis gyllemængde i gyllekummen når gyllen sluses ud. Endvidere har følgende parametre indflydelse på om gylle kan sluses ud hyppigt, uanset staldsystem:

- Foderspild (tørfoder)
- Fodring med vådfoder/tørfoder har indflydelse på tørstofindholdet i gyllen
- Anvendelse af halm til rode- og beskæftigelsesmateriale
- Mængden af vand til overbrusning

Der vil desuden være en årstidsvariation, da der om sommeren er en øget vandoptagelse hos grisene og søerne. I det følgende er der beregnet en gyllemængde og gyllehøjde pr. dag, som er beregnet ud fra foderforbrug og vandforbrug.

Smågrisestald:

I smågrisestalden er der en lav gyllemængde i starten af produktionsperioden. Normtal for gødningsproduktionen for en smågris ligger på 130 liter gylle pr. gris (Børsting og Hellwing, 2021), hvilket er inkl. vaskevand og regnvand i lagertanken. De griseproducenter, som leverer til biogasanlæg, er ikke interesseret i at starte op med en større vandmængde (vaskevand) i gyllekummen på grund af fortyndingen af gyllen, og dermed en reduktion i gyllens biogaspotentiale. Vaskevand medtages derfor ikke i beregningerne, hvilket betyder, at den faktiske gylleproduktion pr. gris (urin og fæces) ligger på 103 liter gylle pr. produceret smågris. Det vurderes, at der i praksis vil være ca. 3 cm restgylle i gyllekummerne ved opstart af et hold grise samt efter gylleudslusningerne.

I tabel 1 er den estimerede gyllehøjde i cm per dag vist for en smågrise sti indrettet med 25 pct. fast gulv og 50 pct. fast gulv, hvor der er gyllekumme under gangen. Der er taget udgangspunkt i en sti med stimålene 4,8 m x 2,4 m. Kummearealet er beregnet ud fra gyllekummen under stien inkl. 0,5 meter midtergang, hvor der er gyllekumme under. Arealet af gyllekummen ved 25 og 50 pct. fast gulv er dermed hhv. 9,84 og 6,96 m² pr. sti, hvor der er plads til 36 smågrise.

Foderforbruget pr. dag er beregnet ud fra en vækstperiode fra 6,6 kg til 31 kg med en gns. daglig tilvækst på 485 g og et foderforbrug fra 6,6-31 kg på i gns. 1,80 FESv/kg tilvækst. I praksis sorteres ofte de største smågrise (til salg) ud i de sidste uger af produktionsperioden, men der er til gengæld også en større produktion af gylle pr. gris sammenlignet med starten af produktionsperioden. På grund af, at der ikke er fuld belægning i den sidste uge er beregningerne kun foretaget til og med dag 49. Når produktionsperioden afsluttes sluses gyllen ud og stalden vaskes. Erfaringer fra en igangværende afprøvning med hyppig gylleudslusning i en smågrisestald med 53 pct. fast gulv har vist problemer med udslusning pga. blandt andet foderspild og spild af halm. På trods af vaskevand blev beholdt i kummen inden opstart, blev der dannet "øer" med tyk gylle, som lå tilbage i gyllekummen. Det blev forsøgt at rengøre gyllekummerne inden afprøvningens start, men "øer" med tyk gylle blev dannet kort tid efter. Ud fra de praktiske erfaringer med hyppigere gylleudslusning i smågrisestalde samt de tidligere nævnte faktorer, som kan have indflydelse på gyllens konsistens, vurderes det, at første gylleudslusning først kan lade sig gøre fra dag 21 i stier med 50 pct. fast gulv og fra dag 28 efter grisenes indsættelse i stier med 25 pct. fast gulv, se tabel 1. Desuden er det vores faglige vurdering, at de efterfølgende udslusninger først kan foretages ved en gyllehøjde på 15 cm i smågrisestalde – pga. de faktorer, som kan

spille ind på konsistensen på smågrisegyllen. Der er i beregningerne taget udgangspunkt i, at der er en restgylle i gyllekummen efter udslusning på 3 cm. Restgyllen vurderes i praksis til at ligge mellem 3 og 5 cm.

Tablet 1. Gyllehøjder i cm beregnet pr. dag for en smågrise sti med hhv. 25 pct. fast gylv og med 50 pct. fast gylv. Der er indregnet en restgyllemængde på 3 cm efter hver gylleudslusning. Det forventes, at der kan foretages gylleudslusning ved en gyllehøjde på ca. 15 cm pga. gyllemængde og gyllens konsistens.

Dag	vægt	FEsv/dag	25 pct. fast gylv	50 pct. fast gylv
			Gyllehøjde cm, (inkl. 3 cm gylle efter hver udslusning)	Gyllehøjde cm, (inkl. 3 cm gylle efter hver udslusning)
0	6.6	0.1	3.1	3.1
1	6.6	0.1	3.1	3.2
2	6.7	0.1	3.2	3.3
3	6.8	0.2	3.3	3.4
4	6.9	0.2	3.5	3.7
5	7.0	0.2	3.7	3.9
6	7.1	0.3	3.9	4.2
7	7.3	0.4	4.2	4.6
8	7.5	0.4	4.5	5.0
9	7.8	0.5	4.9	5.6
10	8.1	0.6	5.3	6.1
11	8.4	0.6	5.8	6.8
12	8.8	0.6	6.3	7.4
13	9.1	0.7	6.8	8.1
14	9.5	0.7	7.3	8.8
15	9.9	0.7	7.9	9.5
16	10.4	0.7	8.4	10.3
17	10.8	0.7	9.0	11.0
18	11.2	0.8	9.6	11.8
19	11.7	0.8	10.2	12.6
20	12.1	0.8	10.8	13.4
21	12.6	0.8	11.4	14.3
22	13.0	0.8	12.1	15.1
23	13.5	0.9	12.7	3.9
24	14.0	0.9	12.9	4.8
25	14.5	0.9	13.5	5.7
26	15.0	0.9	14.2	6.7
27	15.6	0.9	14.9	7.7
28	16.1	1.0	15.6	8.7
29	16.6	1.0	3.7	9.7
30	17.2	1.0	4.5	10.7
31	17.8	1.0	5.2	11.8
32	18.4	1.1	6.0	12.9
33	19.0	1.1	6.8	14.0
34	19.6	1.1	7.6	15.1
35	20.2	1.1	8.4	4.2
36	20.8	1.2	9.3	5.4
37	21.4	1.2	10.1	6.6
38	22.1	1.2	11.0	7.8
39	22.7	1.2	11.9	9.1
40	23.4	1.3	12.8	10.4

41	24.1	1.3	13.8	11.8
42	24.8	1.3	14.7	13.1
43	25.5	1.3	15.7	14.5
44	26.2	1.4	4.0	15.9
45	26.9	1.4	5.0	4.4
46	27.7	1.4	6.1	5.9
47	28.4	1.5	7.1	7.4
48	29.2	1.5	8.2	9.0
49	29.9	1.5	9.3	10.5

Det anbefales, at gylleudslusningerne i smågrisestalde foretages efter følgende retningslinjer:

- 25 pct. fast gulv: 1. udslusning kan foretages dag 28 (4 uger) efter indsættelse. Herefter kan gylleudslusningen foretages i uge 6 efter indsættelse samt ved afslutning af holdet.
- 50 pct. fast gulv: 1. udslusning kan foretages dag 21 (3 uger) efter indsættelse. Herefter kan gylleudslusningen foretages i uge 5, 6 og 7 efter indsættelse samt ved afslutning af holdet.

Farestald:

Der er ligeledes foretaget en beregning af, hvad den daglige mængde af gylle pr. so er i farestalden ved en fulddrænet faresti (kassesti) (gyllekumme under hele stien) og en faresti med 40 pct. fast gulv (kassesti) (2.7 m x 1.8 m og en gangbredde på 0,5 m pr. faresti). Herudover er der foretaget en beregning ved en fulddrænet faresti til løse søer samt en faresti med 40 pct. fast gulv til løse søer. Farestier til løse søer er under udvikling, og der er på nuværende tidspunkt ikke en standard sti, som der kan tages udgangspunkt i. Det er derfor valgt, at der tages udgangspunkt i en stistørrelse på 6,5 m² inkl. gangareal. En udredning er på nuværende tidspunkt i gang. Det vides endnu ikke, hvor stor en andel fast gulv der kan fungere i stien og dette bør dokumenteres inden der tages beslutninger om hyppig gylleudslusning i farestier til løse søer. Arealet af gyllekummen er beregnet til at udgøre kummen under farestien inkl. 0,5 meter midtergang.

Normtallene for gylleproduktion i farestalde er skønnede ud fra samme fordeling af volumen, som fordelingen af N og P, dvs. 30% af volumen i farestalde for systemer uden strøelse. Normtallet for farestalde er 1.750 kg pr årssø (inkl. regnvand i lagertank og vaskevand) (Børsting og Hellwing, 2021), som ved 2,25 kuld pr årssø svarer til 778 liter pr kuld, hvilket er noget mindre end modelberegningen baseret på foderforbruget.

I modelberegningen er der taget udgangspunkt i et foderforbrug med en start på 3,5 FEso pr dag og slutter på 9,0 FEso pr dag. Vaskevand er ikke medtaget i beregningerne, hvorfor der er en total gylleproduktion pr. so på 1.217 liter gylle i perioden fra fem dage før faring og i diegivningsperioden (31 dage). Der tages udgangspunkt i, at soen indsættes i farestalden 5 dage før faring. Modelberegningen baseret på foderforbruget beregner altså ca. 30% mere gylle end i normtallet. Der er derfor nogen usikkerhed på den faktiske gylleproduktion fra farestalden. I tabel 2 er anvendt 1.217 liter gylle pr. kuld.

I tabel 2 er den estimerede gyllehøjde i cm per dag vist for to kassesti-typer og to faresti-typer til løsgående søer. Det er vurderet, at der i praksis er ca. 3 cm restgylle i gyllekummerne ved indsættelse af soen samt efter gylleudslusningerne. Det vurderes, at det er muligt at udsluse gyllen ved 10 cm gyllehøjde i farestalde, da gyllemængde og konsistens adskiller sig fra smågrise. Dog vil brugen af halm til rode- og beskæftigelsesmateriale kunne have indflydelse på gyllens konsistens og komplicere udslusningen.

Tabel 2. Gyllehøjder i cm beregnet pr. dag for hhv. fulldrænet kassesti og kassesti med 40 pct. fast gulv samt for fares-tier til løse søer indrettet med fulldræn og 40 pct. fast gulv. I farestierne til løse søer er der taget udgangspunkt i et stiareal på 6,5 m² inkl. gangareal. Der er indregnet en restgyllemængde på 3 cm efter hver gylleudslusning. Det forventes, at der kan foretages gylleudslusning ved en gyllehøjde på 10 cm. Dag nul er den dag soen indsættes i farestalden (5 dage før faring).

dag fra faring	FEso pr dag	Fulldrænet faresti (kassesti) Gyllehøjde cm, (inkl. 3 cm gylle efter hver udslusning)	Faresti med 40 pct. fast gulv (kassesti) Gyllehøjde cm, udslusning ved 10 cm (inkl. 3 cm gylle efter hver udslusning)	Faresti fulldrænet (løse søer) Gyllehøjde cm, (inkl. 3 cm gylle efter hver udslusning)	Faresti 40 pct. fast gulv (løse søer) Gyllehøjde cm, udslusning ved 10 cm (inkl. 3 cm gylle efter hver udslusning)
0	3,5	3,2	3,3	3,2	3,2
1	3,5	3,4	3,6	3,3	3,4
2	3,5	3,6	3,9	3,5	3,6
3	3,5	3,8	4,3	3,6	3,9
4	3,5	4,0	4,6	3,8	4,1
5	2,5	4,2	4,8	3,9	4,2
6	3	4,4	5,1	4,0	4,4
7	3,5	4,7	5,5	4,2	4,7
8	4	5,0	6,0	4,5	5,0
9	4,5	5,3	6,5	4,7	5,4
10	5	5,7	7,1	5,0	5,8
11	5,5	6,1	7,7	5,3	6,2
12	6	6,5	8,3	5,6	6,7
13	6,5	7,0	9,1	6,0	7,1
14	6,9	7,5	9,9	6,4	7,7
15	7,3	8,1	3,8	6,8	8,2
16	7,7	8,6	4,6	7,2	8,8
17	8,1	9,2	5,5	7,6	9,4
18	8,5	9,8	6,4	8,1	10,0
19	8,8	10,5	7,4	8,5	3,7
20	9	3,7	8,4	9,0	4,3
21	9	4,3	9,4	9,5	5,0
22	9	5,0	4,0	10,0	5,7
23	9	5,6	5,0	3,5	6,3
24	9	6,3	5,9	4,0	7,0
25	9	6,9	6,9	4,5	7,7
26	9	7,6	7,9	4,9	8,4
27	9	8,2	8,9	5,4	9,0
28	9	8,9	9,9	5,9	9,7
29	9	9,5	4,0	6,4	10,4
30	9	10,2	5,0	6,9	3,7
31	9	3,7	5,9	7,4	4,3
32	9	4,3	6,9	7,8	5,0
33	9	5,0	7,9	8,3	5,7
34	9	5,6	8,9	8,8	6,4
35	9	6,3	9,9	9,3	7,0
36	9	6,9	10,9	9,8	7,7
37	9	7,6	4,0	3,5	8,4
38	9	8,2	5,0	4,0	9,0
39	9	8,9	5,9	4,5	9,7
40	9	9,5	6,9	4,9	10,4

Det anbefales, at gylleudslusningerne i farestalde foretages efter følgende:

- Fulldrænet faresti (kassesti): 1. udslusning kan foretages dag 21 (3 uger) efter soens indsættelse i farestalden. Herefter kan gylleudslusningen foretages i uge 5 efter indsættelse samt ved flytning af soen til løbestalden.
- Faresti med 40 pct. fast gulv (kassesti): 1. udslusning kan foretages dag 14 (2 uger) efter soens indsættelse i farestalden. Herefter kan gylleudslusningen foretages i uge 3, 4 og 5 efter indsættelse samt ved flytning af soen til løbestalden.

Som det ses af tabel 2 vil farestierne med løsgående søer kunne have 1. udslusning 3 uger efter soen indsættelse i farestalden, samt igen 5 uger efter indsættelse og ved soens flytning til løbestalden.

Slagtegrisestald

Der er foretaget en beregning af, hvad den daglige gyllemængde er pr. slagtegris og herudfra beregnet en gyllehøjde i gyllekummen ved en fulldrænet slagtegrisesti og en sti indrettet med 1/3 fast gulv i lejearealet. Beregninger er foretaget på en slagtegrisesti med målene 4,8 m x 2,40 m, hvor der er taget højde for at inventaret er fæstnet på fundblokke i gyllekummen (15 cm), dvs. gyllekummens bredde er 2,25 m. Resultaterne viser (se tabel 3), at ved 10 cm gyllehøjde er det muligt at implementere ugentlig gylleudslusning 10-12 dage efter indsættelse af grisene. Der bør dog tages forbehold for de faktorer, som tidligere nævnt i dette dokument, og som kan have indflydelse på udslusning.

Tabel 3. Gyllehøjder i cm beregnet pr. dag for hhv. fulldrænet sti og en sti med 33 pct. fast gulv i lejearealet. Der er indregnet en restgyllemængde på 3 cm efter hver gylleudslusning. Det forventes, at der kan foretages gylleudslusning ved en gyllehøjde på 10 cm. Markering ved dag 42 skyldes skift af foderblanding.

dag	vægt	FE/dag	Fulldrænet gulv Gyllehøjde, cm (inkl. 3 cm gylle efter hver udslusning)	1/3 fast gulv Gyllehøjde, cm (inkl. 3 cm gylle efter hver udslusning)
0	30.00	1.13	3	3.0
1	30.57	1.38	3.4	3.5
2	31.25	1.56	3.8	4.1
3	32.03	1.59	4.3	4.9
4	32.81	1.62	4.8	5.6
5	33.61	1.65	5.3	6.3
6	34.42	1.68	5.8	7.1
7	35.24	1.71	6.4	7.8
8	36.07	1.75	6.9	8.6
9	36.92	1.78	7.4	9.4
10	37.78	1.81	8.0	10.2
11	38.65	1.84	8.6	3.8
12	39.53	1.87	9.2	4.7
13	40.42	1.90	9.8	5.5
14	41.32	1.92	10.4	6.4
15	42.23	1.97	3.6	7.3
16	43.15	2.00	4.2	8.2
17	44.09	2.03	4.9	9.1
18	45.04	2.06	5.5	10.0
19	46.00	2.10	6.2	3.9
20	46.96	2.13	6.8	4.9
21	47.94	2.16	7.5	5.9
22	48.93	2.19	8.2	6.9
23	49.93	2.23	8.9	7.9
24	50.94	2.26	9.6	8.9
25	51.96	2.30	10.3	9.9

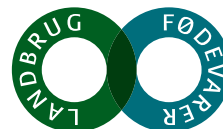
26	52.99	2.33	3.7	4.0
27	54.03	2.37	4.5	5.1
28	55.09	2.40	5.2	6.2
29	56.16	2.44	6.0	7.3
30	57.23	2.47	6.7	8.4
31	58.32	2.51	7.5	<u>9.5</u>
32	59.41	2.54	8.3	4.1
33	60.52	2.58	9.1	5.3
34	61.63	2.61	<u>9.9</u>	6.5
35	62.74	2.65	3.8	7.7
36	63.86	2.68	4.7	8.9
37	64.99	2.72	5.5	<u>10.1</u>
38	66.13	2.75	6.4	4.2
39	67.27	2.79	7.2	5.5
40	68.43	2.82	8.1	6.8
41	69.59	2.86	9.0	8.0
42	70.75	2.85	<u>9.9</u>	9.4
43	71.89	2.88	3.9	<u>10.6</u>
44	73.03	2.92	4.8	4.3
45	74.18	2.95	5.7	5.6
46	75.34	2.98	6.7	7.0
47	76.50	3.02	7.6	8.3
48	77.67	3.05	8.6	<u>9.7</u>
49	78.85	3.08	<u>9.5</u>	4.4
50	80.03	3.11	4.0	5.8
51	81.22	3.15	5.0	7.2
52	82.41	3.18	6.0	8.6
53	83.61	3.21	7.0	<u>10.1</u>
54	84.81	3.24	8.0	4.5
55	86.02	3.27	9.0	5.9
56	87.23	3.30	<u>10.0</u>	7.4
57	88.44	3.33	4.0	8.9
58	89.65	3.36	5.1	<u>10.5</u>
59	90.87	3.39	6.2	4.5
60	92.09	3.42	7.2	6.1
61	93.32	3.45	8.3	7.6
62	94.53	3.48	9.4	9.2
63	95.76	3.51	<u>10.5</u>	<u>10.8</u>
64	96.98	3.54	4.1	4.6
65	98.20	3.57	5.2	6.2
66	99.43	3.59	6.4	7.8
67	100.66	3.62	7.5	<u>9.5</u>
68	101.88	3.64	8.6	4.6
69	103.11	3.66	9.8	6.3
70	104.34	3.68	<u>10.9</u>	8.0
71	105.56	3.70	4.2	<u>9.7</u>
72	106.78	3.72	4.2	4.7
73	108.00	3.74	5.3	6.4
74	109.21	3.76	6.5	8.1
75	110.43	3.78	7.7	<u>9.8</u>
76	111.64	3.80	8.9	4.7
77	112.85	3.82	<u>10.1</u>	6.5
78	114.06	3.83	4.2	8.2
79	115.27	3.85	5.4	<u>9.9</u>
80	116.48	3.87	6.6	4.8
81	117.68	3.88	7.9	6.5
82	118.88	3.90	9.1	8.3
83	120.08	3.91	<u>10.3</u>	<u>10.1</u>

Det anbefales, at gylleudslusningerne i slagtegrisestalde foretages efter følgende:

- Fulldrænet slagtegrisesti: 1. udslusning kan foretages dag 14 (uge 2) efter grisenes indsættelse. Herefter kan gylleudslusningen foretages uge 4 og herefter ugentligt.
- Slagtegrisesti med 1/3 fast gulv: 1. udslusning kan foretages dag 10 (i uge 2) efter grisenes indsættelse. Herefter kan gylleudslusning foretages ugentligt.

Kildehenvisning:

Børsting, C. F., & A. L. F. Hellwing (2021): Normtal for husdyrgødning –2021. Tilgængelig online: [Normer ANIS hjemmeside excel version 171221.pdf \(au.dk\)](#)



Miljøministeriet
Bæredygtigt Miljø og Produktion

mim@mim.dk

cc: srajo@mim.dk , aslvj@mim.dk

Landbrug & Fødevarer F.m.b.A.

Axelborg, Axeltorv 3
DK 1609 København V

T +45 3339 4000
E info@lf.dk
W www.lf.dk

CVR DK 25 52 95 29

Høringssvar fra Landbrug & Fødevarer vedr. udkast til ændring af husdyrgodkendelsesbekendtgørelsen (J.nr. 2022 - 6046)

Miljøministeriet har sendt udkast til ændring af husdyrgodkendelsesbekendtgørelsen i høring. Ændringen omfatter nye bestemmelser om hyppigere udslusning af gylle i grisestalde samt tilføjelse af en henvisning til naturtypebekendtgørelsen og en ændring af definitionen af produktionsareal for fritgående æglæggende høns.

Generelle bemærkninger til høringsmaterialet

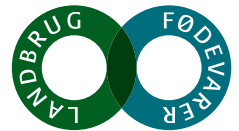
Landbrug & Fødevarer er overordnet meget bekymrede over den detailregulering, der sker med de nye krav om hyppig udslusning. Miljøministeriet indfører med denne bekendtgørelsesændring nogle meget præcise og konkrete instrukser for landmandens driftspraksis, hvor det ikke i alle situationer er dokumenteret, at det reelt fungerer i praksis. Dette må formodes at udløse behov for hurtige og mange ændringer af bekendtgørelsen, så reglerne kommer til at fungere i praksis.

Det er derudover essentielt for implementeringen af kravet om hyppig udslusning, at tiltaget kan gennemføres smidigt og uden, at landmanden tvinges til at ansøge om ny miljøgodkendelse eller på anden måde skal igennem anden administrativ tung proces. Det vil være meget problematisk, hvis landmænd kommer til at stå i en situation, hvor kravet om hyppig udslusning ikke kan gennemføres eller giver anledning til yderligere krav grundet omkringliggende barrierer. Eksempelvis vil der for staldanlæg som leverer gylle til bioforgasning være flere tilfælde, hvor der er behov for at etablere en ny og større opsamlingsbeholder til gylle (*efterfølgende benævnes det som fortank*) og det er helt centralt, at dette kan lade sig gøre uden yderligere krav eller administrative udfordringer. Tilsvarende er det vigtigt, at hvis der opstår andre former for tilpasninger, at dette umiddelbart kan lade sig gøre eller at der sikres et fast-track til hurtig håndtering.

Herudover hilser Landbrug & Fødevarer det velkomment, at der nu er skabt klarhed om, at redekasser og inspektionsgange ikke indregnes i produktionsarealet for fritgående høner. Ligeledes er det fint, at der indføres en henvisning til ny undtagelse i naturtypebekendtgørelsen om end det er vanskeligt at kommentere på denne del, når naturtypebekendtgørelsen endnu ikke er offentliggjort.

Etablering eller udvidelse af fortank ved hyppigere udslusning

Flere leverandører af grisegylle til biogasanlæg har ikke mulighed for at praktisere hyppig udslusning, da forbeholderen ikke er stor nok til, at man driftsmæssigt kan opsamle og håndtere en uges produktion af gylle. Derfor vil mange typisk skulle investere i en ny og større forbeholder, når kravet om hyppig udslusning træder i kraft. Landbrug & Fødevarer fortolker reglerne således, at etablering eller udvidelse af en fortank på nuværende tidspunkt kan udløse krav om en ny miljøgodkendelse, hvilket ikke er proportionelt og en væsentlig barriere i forhold til en smidig implementering af det nye krav om hyppig udslusning. Ligeledes vil det komme til at optage væsentlige ressourcer i



kommunerne. For at dette ikke skal udløse krav om en miljøgodkendelse bør det eksplicit fremgå af bekendtgørelsen eller alternativt fremgå at etablering af fortanke kan omfattes af husdyrgødningsbekendtgørelsens nuværende anmeldeordning. Landbrug & Fødevarer indgår gerne i en dialog med ministeriet omkring den mest hensigtsmæssige måde at undgå krav om miljøgodkendelse til fortanke.

Øvrige problemstillinger

Presserende behov for ændring af reglerne om overdækning af gyllebeholdere

I forbindelse med NEC-udvalget fra 2020 blev der stillet i udsigt, at ministeriet ville se nærmere på, om der var grundlag for at justere anmeldeordningens bestemmelse i husdyrgødningsbekendtgørelsens § 12, stk. 6, nr. 2 vedr. en højde på maksimalt 8 meter med henvisning til bygningsreglementets regler. Således fremgår det af udvalgets rapport at "*Miljø- og Fødevarerministeriet vil se nærmere på, hvorvidt der er grundlag for at justere anmeldeordningens bestemmelse vedr. en højde på maksimalt 8 meter med henvisning til bygningsreglementets regler*".

Det er en presserende problemstilling som følge af, at Landbrugsstyrelsen netop har åbnet en tilskudsordning, hvor der bl.a. kan søges om tilskud til overdækning af eksisterende gylletanke og Landbrug & Fødevarer skal derfor kraftigt opfordre til, at denne ændring inkorporeres i nærværende bekendtgørelsesændring. Se også uddybning af problematikken til sidst i høringsvaret.

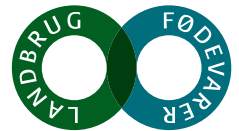
Behov for at kunne dokumentere klimaeffekter i de nationale opgørelser

Landbrug & Fødevarer gør opmærksom på vigtigheden i, at klimaeffekten af de nye krav fremadrettet medregnes i den nationale emissionsopgørelse. Dette kræver et transparent og troværdigt datasystem, som registrerer driftspraksis, miljøteknologi mv. på den enkelte bedrift. Eksempelvis indregnes effekten i dag ikke af de ca. 40-50 % af søerne, der i løbe- og drægtighedsperioden går i stalde indrettet med linespil, hvor gødning udtrækkes dagligt eller mindst hver 2-3 dag i de nationale opgørelser. Landbrug & Fødevarer ser gerne en dialog om, hvordan det sikres, at alle klimaeffekter medregnes i de nationale emissionsopgørelser.

Specifikke kommentarer vedrørende krav om hyppig udslusning for grise

Forudsætning for at praktisere udslusning af gylle mindst hver 7. dag

Landbrug & Fødevarer finder det uhensigtsmæssigt, at Miljøministeriet indfører meget præcise og konkrete instrukser for landmandens driftspraksis vedrørende udslusningsregler for gylle uden, at det i alle situationer er dokumenteret, at disse driftsregler reelt fungerer i praksis. Eksempelvis fremgår det af et notat udarbejdet af Aarhus Universitet, at der som minimum skal være en gyllehøje svarende til ca. 10 cm for at kunne opnå en tilfredsstillende vakuumudslusning af gylle. Her er tale om en ekspertvurdering og ikke, at der er gennemført test og forsøg som dokumentation for denne antagelse samt lavet vurderinger af, om tiltaget fungerer i den daglige praksis i stalden. Der er derfor usikkerhed om en gyllehøje på ca. 10 cm er tilstrækkelig i alle situationer, idet en tilfredsstillende tilstrømning af gylle hen imod udslusningshullet afhænger af en række forhold som f.eks. afstand fra fjerneste hjørne og hen til udslusningshullet, gyllens tørstofindhold (som kan variere meget og som bl.a. afhænger af om foder tildeles som tør- eller vådfoder), om der anvendes halm som rode- og beskæftigelsesmateriale, samt hvor meget vaske- og overbrusningsvand der anvendes. Landbrug & Fødevarer vil på den baggrund opfordre til dialog med erhvervet inden den endelige udformning af de detaljerede beskrivelser i §§ 34 til 38 træder i kraft. Det er vigtigt, at de regler som fastsættes også kan gennemføres i den daglige praksis i staldene, hvor erhvervet især vurderer, at der er behov for at justere driftsreglerne for smågrisestalde beskrevet i § 34.



Herudover ønskes der en dialog omkring de beskrevne driftsregler i § 34, som kun vedrører nye stalde til smågrise- og sohold. Her er det vigtigt, at driftsreglerne beskrevet i § 34 afspejler de stalde, som forventes bygget i fremtiden og ikke kun de allerede eksisterende stalde.

Smågrisestalde

En ny smågrisestald som indrettes med 50 % drænet gulv / 50 % spaltegulv, vurderes ikke relevant, idet nye stalde med de nuværende regler beskrevet i husdyrgodkendelsesbekendtgørelsen bilag 3, typisk indrettes med mindst 25 % fast gulv, mens andre stalde vil have mere end 50 % fast gulv. Det er især vigtigt, at der beskrives undtagelsesregler for smågrisestalde indrettet med mere end 50 % fast gulv.

Vedr. § 34, stk. 2 og 3 (smågrisestalde)

Bestemmelsen er problematisk, da smågrise har en meget lille gylleproduktion de første uger efter indsættelse i smågrisestalden, samt at der ofte er et relativt stort spild af foder og halm i gyllekummen. SEGES Innovation er på nuværende tidspunkt i gang med at teste hyppig gylleudslusning i en smågrisestald og de vurderer, at smågrises gødningskonsistens i gyllekummen er anderledes end ved slagtegrise og søer. I gyllekummen blev der ret hurtigt dannet "øer" i kummen, som gyllen løber udenom, hvis der i udslusningsprocessen ikke opnås et tilstrækkeligt flow (høj gyllehøjde = kraftigt "sug/flow"). SEGES Innovation vurderer derfor, at der er behov for en gyllehøjde på 15 cm eller højere før udslusningen generelt kan fungere i praksis. I øvrigt har smågrise en typisk opholdstid i smågrisestalden på ca. 7½ uge, hvilket skal indgå i vurderingen af driftsreglerne.

Vedr. stk. 2: For smågrisestalde med 50 % drænet gulv og 50 % spaltegulv vurderer SEGES Innovation, at første udslusning kan praktiseres i uge 4 efter indsættelse i staldafsnittet. Sidste sætning i stk. 2 foreslås ændret til: *"I sådanne stier skal gylle udsluses første gang i uge 4 efter indsættelse og derefter hver 14. dag i den resterende periode"*.

Vedr. stk. 3: For smågrisestalde med et gulvareal på 25-49 % fast gulv vurderer SEGES Innovation, at første udslusning kan praktiseres i uge 4 efter indsættelse i staldafsnittet. Sidste sætning i stk. 3 foreslås ændret til: *"I sådanne stier skal gylle udsluses første gang i uge 4 efter indsættelse og derefter hver 14. dag i den resterende periode"*.

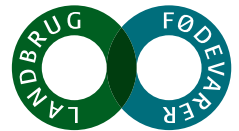
Derudover foreslår Landbrug & Fødevarer, at der indsættes en ny bestemmelse, som beskriver driftsregler for smågrisestalde indrettet med mere end 50 % fast gulv. For smågrisestalde med et gulvareal på mere end 50 % fast gulv vurderer SEGES Innovation, at første udslusning kan praktiseres i uge 3 efter indsættelse i staldafsnittet. Dette staldsystem kan ikke udelades af undtagelsesreglerne, og jf. § 35 stk. 2, så er der beskrevet en tilsvarende regel for slagtegrise.

Forslag til ny bestemmelse i § 34:

"For staldafsnit til smågrise på husdyrbrug gælder kravet i stk. 1 ikke i de første 3 uger efter indsættelsen af et nyt hold grise i staldafsnit af typen to-klimastald, delvist spaltegulv, og som har mere end 50 % fast gulv. I sådanne stier skal gylle udsluses første gang i uge 3 efter indsættelse og derefter mindst hver 7. dag".

Farestalde (§ 34, stk. 4)

Overordnet set bemærkes det, at stort set alle nye farestalder indrettes til løsgående diegivende søer, hvor stierne typisk er 20-25 % større end de klassiske kassestier. Det er især vigtigt, at § 34 også beskriver driftsregler gældende for de fremtidige staldindretninger med stier til løsgående diegivende søer.



Paragraffens ordlyd foreslås derfor ændret til: *"Kravet i stk. 1 gælder ikke for staldafsnit til diegivende søer på husdyrbrug, som er indrettet med et staldsystem med fulddrænet gulv af typen kassestier, fuldspaltegulv. For staldafsnit med et staldsystem af typen kassestier med delvis spaltegulv, som har mere end 40-50 pct. fast gulv, skal der udsluses mindst hver 14. dag".*

Landbrug & Fødevarer er bekendt med, at de foreslåede ændringer i § 34, stk. 4 afviger fra de definerede staldtyper i bekendtgørelsens bilag 3, men i Miljøministeriets forslag til § 34, stk. 2 og 3 er definitionen af staldtype tilsvarende afvigende fra definitionerne i bekendtgørelsens bilag 3.

Den faglige grundlag for at fremsende forslag til justering af driftsbeskrivelserne i § 34, skal findes i vedlagte notat "Hyppig gylleudslusning i smågrisestalde, farestalde og slagtegrisestalde" udarbejdet af SEGES Innovation.

Behov for bestemmelse vedr. stalde der driftsmæssigt afviger fra de traditionelle produktionsstalde i §§ 34 og 35

På et husdyrbrug med grise vil der være andre staldtyper i form af udleveringsrum, karantænestalde og poltestalde m.v. som driftsmæssigt afviger fra de traditionelle produktionsstalde. I udleveringsrum samles slagteklare grise inden de afhentes til slagtning. I et udleveringsrum er grise opstaldet i korte perioder inden udlevering til slagtning og staldafsnittet vil efterfølgende være tomt det meste af tiden. Tilsvarende har karantænestalde typisk en generel lav og varierende belægning, mens poltestalde typisk også har en lavere belægning end stalde til slagtegrise. Der er derfor behov for, at bekendtgørelsen beskriver undtagelsesregler for disse atypiske staldindretninger.

Forslag til ny bestemmelse i § 34: *"Kravet i stk. 1 gælder ikke for særlige staldafsnit til udleveringsrum, karantænestalde og poltestalde".*

I § 35 er der tilsvarende også behov for, at bekendtgørelsen beskriver undtagelsesregler for udleveringsrum som er en atypisk staldindretning.

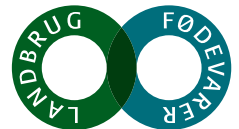
Derfor foreslås det, at en ny bestemmelse kunne affattes således: *"Kravet i stk. 1 gælder ikke for særlige staldafsnit til udleveringsrum."*

§ 37 mulighed for at meddele hel eller delvis dispensation for visse staldanlæg der rammes atypisk hårdt

En typisk arbejdsmetode ved udslusning af gylle er, at griseproducenterne anvender nogle jernstænger med en krog i enden, som de trækker proppen op med. Ca. 20 cm over krogen er der et kryds, som de kan hægte på spalten, således at proppen hænger over udslusningshullet under spalten i x antal minutter. Det gør det nemt igen at sætte proppen på plads efter udslusning og sikrer samtidigt, at man husker det. I nyere stalde er propperne placeret i inspektionsgangen og der trækkes typisk flere propper ad gangen i staldsektionen. Det giver et væsentlig lavere tidsforbrug per trukne gylleprop. Visse ældre og typisk mindre staldanlæg til slagtegrise har en indretning, som medfører, at disse rammes atypisk hårdt, hvis de skal opfylde kravet om at udsluse gyllen mindst hver syvende dag. At en bedrift rammes atypisk hårdt, bør kunne resultere i en dispensation fra kravet.

Eksempler på staldanlæg der rammes atypisk hårdt:

1. I ældre stalde til slagtegrise kan gylleproppen være placeret inde i stien. Den beskrevne arbejdsproces med at trække en række propper ad gangen og lade dem hænge over udslusningshullet er ikke mulig, når proppen er placeret inde i stien, idet grisene vil "lege" med jernstangen. Det gør arbejdet meget tidskrævende i sådanne stalde, da proppen så skal stilles ved siden af hullet mens gyllen løber ud og findes og sættes på plads igen efterfølgende. Hvis



disse skal praktisere ugentlig udslusning af gylle, vil det dels medføre et stort arbejdsforbrug når landbrugeren fysisk skal ind i stierne blandt grisene mindst hver syvende dag for at trække en gylleprop, samt at landbrugeren udsættes for øget arbejdsmiljøbelastning ved så ofte at skulle ind i stierne blandt grisene. Det er typisk ældre og mindre stalde, som har gyllepropper placeret inde i stierne, og mange af disse stalde forventes udfaset inden for en kortere årrække. Samtidig, som AU også påpeger, skal grise-passeren gå fra sti til sti, hvilket øger risikoen for smittespredning.

2. Ældre stalde med forbundne kar. Nogle ældre staldanlæg, som trinvist er ombygget og udbygget, kan være indrettet med en kombination af rørudslusning, linespil og spjældudslusning af gylle. Det betyder, at et staldafsnits udslusningstidspunkt kan være afhængig af andre staldafsnits udslusningstidspunkt, uafhængig af en aktuel gyllestand i pågældende staldafsnit. I sådanne anlæg er det ikke altid muligt at udsluse gyllen uafhængigt af andre staldafsnit som følge af, at staldafsnitenes gyllekummer er forbundne. Det omfatter typisk ældre stalde som forventes udfaset over de kommende år, og at denne indretning repræsenterer en lille andel af de producerede slagtegrise i Danmark.

§ 38 – krav om logbog

Landbrug & Fødevarer finder det positivt med en enkel praksis for dokumentation, men der er behov for at tilføje en undtagelse for de staldafsnit, som har installeret linespil og hvor gødning udtrækkes enten dagligt eller flere gange om ugen. Det giver ikke mening at føre logbog for en gødningshåndtering som driftsmæssigt har dagligt udtræk af gødning.

Forslag til ny bestemmelse: *"Kravet i stk. 1 gælder ikke for de staldafsnit som har installeret linespil med hyppige gødningsudtræk"*.

Ændring af definitionen af produktionsareal for fritgående æglæggende høns

For at få skabt tydelig reference til stald- og dyretyperne i bilagets øvrige tabeller, foreslår Landbrug & Fødevarer følgende præcisering, af tekstforslaget til afsnit C, 1 i bilag 3:

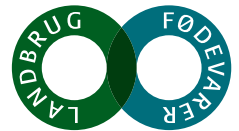
Øvrige opholds-, total-, nytte- eller friarealer, herunder arealer med dybstrøelse, dog skal der for så vidt angår fritgående æglæggende høns (**skrabe- og frilandshøner, økologiske høner, høns til rugeægsproduktion**) ikke medregnes redekasser og inspektionsgange

Øvrige presserende behov for justeringer

Teltoverdækning af eksisterende gylletanke – behov for justering af anmeldeordningens bestemmelse vedr. en højde på maksimalt 8 meter

Teltoverdækning er ikke en del af nærværende høring, men Landbrug & Fødevarer mener, at det er relevant i nærværende bekendtgørelsesændring, at anmeldeordningens bestemmelse i husdyrgodkendelsesbekendtgørelsens § 12, stk. 6, nr. 2 vedr. en højde på maksimalt 8 meter justeres, så det bliver lettere at etablere overdækning på gyllebeholdere. Problemstillingen er presserende, da Landbrugsstyrelsen netop har åbnet en tilskudsordning, hvor der bl.a. kan søges om tilskud til overdækning af eksisterende gylletanke. Ligeledes vil det være i tråd med den grønne omstilling at fjerne unødige lovgivningsmæssige barrierer ved at få sat telt på mange af de eksisterende gylletanke, så overholdelse af reduktionsforpligtelserne ifølge NEC-direktivet sikres.

I forbindelse med NEC udvalgtes udredning i 2020 af mulige ammoniakreducerende tiltag blev erhvervet stillet i udsigt, at Miljø- og Fødevarerministeriet ville se nærmere på, om der var grundlag



for at justere anmeldeordningens bestemmelse i husdyrgodkendelsesbekendtgørelsens § 12, stk. 6, nr. 2 vedr. en højde på maksimalt 8 meter med henvisning til bygningsreglementets regler. En højde på 8 meter i husdyrgodkendelsesbekendtgørelsens §12 er uden sammenhæng til reglerne i bygningsreglementet og derfor virker det som en unødvendig tung regulering, at husdyrbrug kan risikere at blive mødt med godkendelses-/tilladelseskrav ved etablering af teltoverdækning på eksisterende gylletanke.

For at imødekomme attraktiviteten ved tilskudsordningen, herunder fastholde muligheden for at påsætte telt på eksisterende gylletanke som reguleres via anmeldeordningen i husdyrgodkendelsesbekendtgørelsen, så foreslår Landbrug & Fødevarer at justere anmeldeordningens bestemmelse vedr. en højde på maksimalt 8 meter, så den stemmer overens med henvisningen til bygningsreglementets regler. Dvs. højdekravet bør være i overensstemmelse med bygningsreglementets §§ 184 og 185, som beskriver reglerne for bygningshøjde på landbrugsejendomme. Ved at justere højdekravet i husdyrgodkendelsesbekendtgørelsens § 12, stk. 6, nr. 2 til maksimalt 12,5 meter, vil anmeldeordningen kunne rumme etablering af teltoverdækning på eksisterende gylletanke, således at påsætning af telt på en eksisterende gylletank ikke udløser et krav om godkendelse eller tilladelse.

Landbrug & Fødevarer står naturligvis til rådighed for yderligere drøftelse af ovenstående.

Med venlig hilsen

Julie Rose Bang
Miljøpolitisk Konsulent

Miljø & Bæredygtighed

M +45 2345 0711
E jrba@lf.dk

Miljøministeriet

31. oktober 2022


Hørings svar til udkast til ændringer i bekendtgørelse om godkendelse og tilladelse m.v. af husdyrbrug, j.nr. 2022-6046.

Økologisk Landsforening bakker op om, at arealer med redekasser og inspektionsgange fraregnes produktionsarealet i forhold til beregning af ammoniakemission fra staldene.

Økologisk Landsforening antager, at økologi falder ind under benævnelsen fritgående høns. For at fjerne enhver usikkerhed, beder Økologisk Landsforening imidlertid om, at det tilføjes explicit i bilag 3, C nr. 1, at det også vedrører stalde med økologiske æglæggende høner.

Økologisk Landsforening vil i samme forbindelse nævne, at det er vigtigt, at der indføres en tilpasset emissionsfaktor for skrabe og verandaarealerne i stalde til økologiske høns, eftersom der er mindre gødningsafsættelse fra disse arealer end under siddepindene og i gødningskummerne. Det fremgår direkte af økologireglerne, at materialet i skrabearealerne ikke må være præget af kyllingemøg.

Med venlig hilsen



Sybille Kyed



Notat, Husdyrbruglovens regler til beskyttelse af natur spænder ben for projekter til udvikling og forbedring af habitatnatur

Til: Miljøministeriet
Fra: Lene Louise Buur

Baggrund

Lodsejernes bekymring for om arealer, der tages ud af drift for at overgå til natur og dermed kan sætte begrænsninger for fremtidige udvidelsesmuligheder af husdyrbrug, kan være en hindring for at gennemføre naturgenopretningsprojekter.

Miljøministeren og Miljøstyrelsen har i den forbindelse, tidligere udtalt, at *"I vådområder eller mini-vådområder, der netop er udlagt med det formål at modtage kvælstof mm, vil den natur der opstår være tilpasset et næringsrigt miljø. Naturen vil dermed ikke blive påvirket væsentligt af de mængder næringsstoffer, som evt. tilføres via luften fra en nærliggende stald eller lignende i form af ammoniak. Vådområderne og mini-vådområderne er derfor ikke og kan heller ikke udvikle sig til ammoniakfølsomme naturområder, så længe de opfylder formålet og fortsat gennemstrømmes af næringsrigt overfladevand"*.

Dette står dog i kontrast til husdyrbruglovens faste grænseværdier for Kategori 1 natur.

Kategori 1-natur er habitat-naturtyper (inklusiv rigkær, kildevæld og overdrev), samt §3-beskyttede overdrev og heder, der er beliggende i internationale naturbeskyttelsesområder (Natura 2000-områder).

Ifølge Husdyrbekendtgørelsen må den totale deposition for kategori 1-natur ikke overstige følgende værdier:

- 0,2 kg N/ha/år, hvis der er mere end et andet husdyrbrug i nærheden;
- 0,4 kg N/ha/år, hvis der er et andet husdyrbrug i nærheden;
- 0,7 kg N/ha/år, hvis der ikke er andre husdyrbrug i nærheden.

Der skal således tages højde for den kumulerede effekt af andre husdyrbrug.

Overstiger en planlagt udvidelse af husdyrbruget de fastlagte grænser, kan husdyrbruget ikke opnå en miljøgodkendelse af udvidelsen. Ligeledes kan en nyregistreret forekomst af en Kategori 1 naturtype have betydning for et eksisterende, miljøgodkendt husdyrbrug.

Halkær Å-Helhedsprojekt

Vesthimmerlands Kommune har søgt om realisering af et 512 ha stort vådområde og lavbundsprojekt i Halkær Ådal. Vi ønsker i Halkær Å Helhedsprojektet at forbedre tilstanden af rigkær, kildevæld og overdrev i ådalen i Natura 2000-område N15. Det gøres ved at ændre på afvandingen og efterfølgende forbedre driften af arealerne, særligt gennem forbedret afgræsning.

Men for flere lodsejere med husdyrproduktion er der generelt en bekymring for, om arealer der tages ud af drift for at overgå til natur, kan udvikle sig til kvælstoffølsom natur (kategori 1-natur) og dermed sætte begrænsninger for husdyrbrugets udvidelsesmuligheder. Problematikken er særligt aktuell i forbindelse med vådområde- og lavbundsprojekter som ved Halkær Ådal, men også når tilstanden for små forekomster af

naturtyper som rigkær og kildevæld søges forbedret ved udvidelse, sammenkædning eller justeringer i hydrologiske forhold.

Vesthimmerlands Kommune har været i dialog med Miljøstyrelsen om lodsejernes bekymringer i den forbindelse og har modtaget en mail, hvori der bl.a. står følgende: *"Efterhånden som evt. nye habitatnaturtyper i Natura 2000-områder, der er opført på bilag 3 i husdyrgodkendelses-bekendtgørelsen, bliver kortlagt og registreret, bliver de også omfattet af beskyttelsen af Kategori 1 natur. Det er uden betydning, hvorfor de opstår."*

Dette betyder, at Miljøstyrelsen ved næste basisregistrering af habitatnatur efter projektets gennemførelse kan registrere kategori 1 natur, der kan påvirke mulighederne for drift af nærliggende husdyrbrug.

Rigkær i Halkær Ådal

For at undersøge dette nærmere, har kommunen fået udarbejdet en rapport (vedlagt som bilag 1) over Halkær Å helhedsprojektets mulige betydning for 9 større husdyrbrug nær projektområdet. Der er ifølge rapporten 3-4 husdyrbrug, hvor der med en vis sandsynlighed vil opstå rigkær i Natura 2000-området. Rigkær er en af de kvælstoffølsomme kategori 1-naturtyper, og dermed kan udviklingen af rigkær potentielt begrænse den nuværende eller fremtidige husdyrproduktion på to af husdyrbrugene (Oustrupvej 47 og Blærevej 44).

Ved Halkær Å er der husdyrbrug, hvor landmanden ønsker at lade engene afgræsse med kreaturer efter projektets gennemførelse. Sådant en drift af arealerne er lige netop hvad vi ønsker at fremme. Men fordi der kan opstå rigkær på arealerne som følge af projektet, kan det potentielt blive umuligt at udvide produktionen på ejendommene med f.eks. en gyllebeholder eller en stald til slutfødning af kalve, ligesom den eksisterende drift af enkelte brug kan blive ramt, når kommunen skal revurdere deres miljøgodkendelser. Dette ses som en væsentlig barriere for at gennemføre hydrologiske ændringer, der ellers vil være til gavn for rigkærenes naturtilstand, som kommunen skal opnå ifølge statens Natura 2000 plan.

Notatet "Opdatering af empirisk baserede tålegrænser" (DCE/Aarhus Universitet, 6. september 2018) fastlægger tålegrænsen for rigkær til 15-30 kg N/ha/år, hvor 15 kg gælder de mest næringsfattige rigkærstyper med mange mosser, mens 30 kg gælder for ikke-kvælstofbegrænsede rigkær med græsser og halvgræsser.

Rigkær opstår typisk, hvor der vælder grundvand frem på overfladen. Det er meget vigtigt, at der ikke ledes næringsrigt drænvand til rigkær, og der må ikke ske oversvømmelse med å-vand i sommerhalvåret. Derimod er rigkær, jævnfør ovennævnte tålegrænser, ikke særlig følsomme overfor atmosfærisk kvælstof. Derfor kan det siges at være en grundlæggende fejl, at rigkær betragtes som kvælstoffølsom kategori 1 natur, der kun må tilføres 0,2-0,7 kg N/ha/år som atmosfærisk deposition fra nærliggende husdyrbrug.

Forslag

Problematikken omkring kvælstoffølsom Kategori 1 natur der opstår som følge af ændret hydrologi og andre naturgenopretningsprojekter, herunder ændringer i hydrologien i forbindelse med naturgenopretnings-aktiviteter, kan have en væsentlig indvirkning på mulighederne for at få lodsejernes accept af projekterne.

En mulighed er en ændring af husdyrlovgivningen, så kommunerne får mulighed for at lave en konkret vurdering af den samlede påvirkning af nyopståede rigkær indenfor vådområder i Natura 2000-områderne, eventuelt på samme måde som det gælder ved kvælstoffølsom Kategori 3 natur.

En anden mulighed er, at rigkær tages ud af listen over kvælstoffølsom natur, da rigkær jævnfør ovenstående ikke er særlig følsomme over for luftbåren kvælstof.

Bilag

Rapport om påvirkning af husdyrbrug i Halkær Ådal-projektet



Miljøscreening Husdyrbrug. Halkær Å projektet



PARTNER I
DLBR



Agri Nord, Aalborg
Hobrovej 437
9200 Aalborg SV

info@agrinord.dk

Følg os på Facebook

Agri Nord, Aars
Markedsvej 6
9600 Aars

9635 1111

Besøg os på Twitter

Agri Nord, Hobro
Horsøvej 11
9500 Hobro

www.agrinord.dk

Besøg os på LinkedIn

Følg os på Instagram

Indholdsfortegnelse

Miljøscreening Husdyrbrug. Halkær Å projektet	1
Sønderlundvej 7, 9240 Nibe.....	3
Sillevadvej 14, 9600 Aars.....	6
Sillevadvej 3, 9600 Aars.....	10
Oustrupvej 51, 9600 Aars.....	13
Oustrupvej 47, 9600 Aars.....	16
Fælledvej 17, 9600 Aars.....	21
Fælledvej 15, 9600 Aars.....	24
Blærevej 44, 9600 Aars.....	28
Aagade 13 B, 9240 Nibe.....	33

Rapporten er udarbejdet af AgriNord ved Tina Madsen
Sammenskrevet og redigeret af Per Egge Rasmussen, Vesthimmerlands Kommune

Titel: Miljøscreening Husdyrbrug. Halkær Å projektet. Baggrundsmateriale for vurdering af projektets mulige påvirkning for nærliggende større husdyrbrug
Udgiver: Vesthimmerlands Kommune
År: 2022

Forsidefoto: Halkær Å, Per Egge Rasmussen, Vesthimmerlands Kommune

Må citeres med kildeangivelse

Ansvarsfraskrivelse

Oplysninger i denne rapport afspejler kun forfatterens holdning.

EU Kommissionen er ikke ansvarlig for nogen brug af disse oplysninger.

Sønderlundvej 7, 9240 Nibe

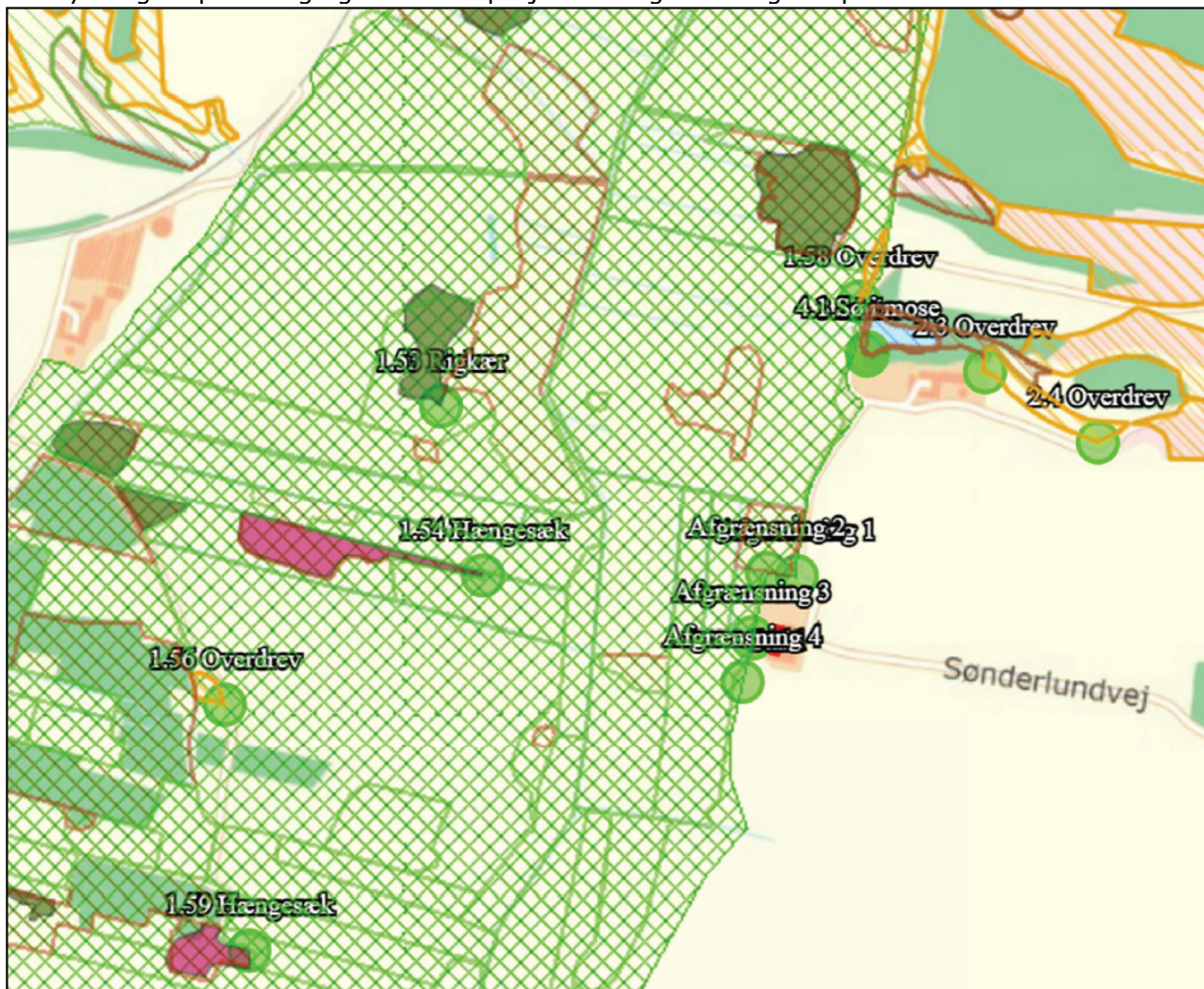
I forbindelse med Halkær Å projektet er der foretaget miljøscreening af din ejendom beliggende Sønderlundvej 7, 9240 Nibe for at sikre, at projektet ikke påvirker din nuværende produktions ret i forhold til husdyrproduktionen. Screeningen er bestilt af LIFE IP Natureman, Vesthimmerlands kommune.

Screeningen er foretaget i forhold til kategori 1-natur, som er ammoniakfølsomme naturtyper indenfor habitatgrænsen til Halkær Å. Der er vurderet både i forhold til kendte udpegninger og sandsynligheden for nye udpegninger.

Ifølge Vesthimmerlands Kommune er der ikke et tilladt dyrehold på ejendommen. Jf. CHR-registret den 3. november 2021 har ejendommen en kødkvægsbesætning på 25 dyr.



Husdyrbrugets placering og Halkær Å projektets afgrænsning ses på billedet



Nærmeste Natura 2000-område er Halkær Ådal (habitatområde H15), der ligger 33 meter vest for anlægget.

Vurdering på baggrund af miljøscreening

Med de nuværende udpegninger er der ca. 400 meter til nærmeste kategori 1-naturudpegning (nordvest punkt 1.53 og vest punkt 1.54). Projektafgrænsningen for Halkær Å projektet ligger lige vest for ejendommen.

Potentielt kan der komme udpegning af ny kategori 1-natur inden for den grønne skravering. Nye udpegninger kan dels skyldes at naturtyperne tidligere ikke er kortlagt, og dermed uafhængig af Halkær Å projektet, eller at området ændrer væsentligt karakter¹. Udpegninger af ny kategori 1-natur afhænger af forholdene i området, hvis forholdene (behandling af arealerne, jordtype, vandforhold) ikke ændres tættere end de 400 meter fra ejendommen, påvirkes ejendommens fremtidige muligheder ikke af Halkær Å projektet.

Konklusion

Ejendommen er placeret tæt på habitatgrænsen, hvilket betyder, at der ikke er muligheder for større husdyrbrug. Der kan anmeldes et mindre husdyrbrug, hvilket giver tilladelse til 300 m² produktionsareal til vinteropstaldning, eller 175 m² produktionsareal til helårsopstaldning.

¹ Vesthimmerlands Kommune har i 2021 registreret mosen 250 m nord for ejendommen som potentielt rigkær.

Det kan ikke udelukkes, at Halkær Å projektet kan medføre kategori 1-natur nærmere ejendommen og dermed påvirke ejendommens mulighed for omfanget af husdyrproduktion. Det vurderes, at det kun er relevant, såfremt der skulle startes en egentlig husdyrproduktion ud over hobbybrug.

Bilag - Forudsætninger for miljøscreening og naturpåvirkning

Forudsætninger for miljøscreening

Der er taget udgangspunkt i de af Vesthimmerlands Kommune udleverede tilsynsrapporter, miljøtilladelser/-godkendelser, samt øvrige typer af produktionstilladelser, hvori der er beskrevet nuværende produktionsscenario for det enkelte husdyrbrug.

Beregningsen er foretaget på 400 m² produktionsareal til kvæg.

Husdyrbrugets ammoniakemission ift. kategori 1 natur

Der er lovgivningsmæssige krav til, hvor meget husdyrbrug må påvirke omkringliggende natur med ammoniak. I Husdyrgodkendelse.dk beregnes, hvor stor en del af husdyrbrugets ammoniakemission der afsættes på omkringliggende natur. Naturområder er udpeget i henhold til naturbeskyttelseslovens §3. Udpegningerne er vejledende for alle naturtyper. Der kan komme nye udpegninger til, mens der også kan ske ændringer i de nuværende udpegninger.

Der skal regnes på totaldeposition til kategori 1-natur.

Kategori 1 natur:

Kategori-1 natur er ammoniakfølsomme naturtyper herunder habitatnatur samt §3 beskyttede heder og overdrev, beliggende i internationale naturbeskyttelsesområder (de såkaldte Natura 2000 områder).

Jf. Husdyrgodkendelsesbekendtgørelsen må totaldepositionen for kategori 1 natur ikke overstige

følgende værdier:

- 0,2 kg N/ha/år, hvis der er >1 andet husdyrbrug i nærheden.
- 0,4 kg N/ha/år, hvis der er 1 andet husdyrbrug i nærheden.
- 0,7 kg N/ha/år, hvis der ikke er andre husdyrbrug i nærheden.

Der skal således tages højde for den kumulerede effekt af andre husdyrbrug.

Sillevadvej 14, 9600 Aars

I forbindelse med Halkær Å projektet er der foretaget miljøscreening af din ejendom beliggende Sillevadvej 14, 9600 Aars for at sikre at projektet ikke påvirker din nuværende produktions ret i forhold til husdyrproduktionen. Screeningen er bestilt af LIFE IP Natureman, Vesthimmerlands kommune.

Screeningen er foretaget i forhold til kategori 1-natur, som er ammoniakfølsomme naturtyper indenfor habitatgrænsen til Halkær Å. Der er vurderet både i forhold til kendte udpegninger og sandsynligheden for nye udpegninger.

Husdyrbrugets driftsanlæg til nuværende tilladt produktion fra 2007.



Husdyrbrugets placering i forhold til udpeget natur ses på billedet



Nærmeste Natura 2000-område er Halkær Ådal (habitatområde H15), der ligger 119 meter nordvest for anlægget.

Husdyrbrugets ammoniakbidrag til udpeget natur ses på nedenstående billede.



Vurdering på baggrund af miljøscreening

Med de nuværende udpegninger er der ca. 280 meter til nærmeste kategori 1-naturudpegning (nordvest punkt 1.8) og 380 meter stik vest der et overdrev (punkt 1.1)

I dag er der allerede udpeget kategori 1-natur i kanten af habitatafgrænsningen i de udyrkede områder ned mod ådalen. Ses på ovenstående kort som orange skravering. Nord for ejendommen er der en dyrket mark indenfor habitatgrænsen, som ikke berøres af Halkær Å projektet.

Der vil derfor ikke kunne opstå nye udpegninger af kategori 1-natur nærmere ejendommen, end det i dag er tilfældet, som følge af Halkær Å projektet. Derfor giver projektet ikke yderligere begrænsninger.

Konklusion

Halkær Å projektet vil ikke påvirke ejendommens mulighed for husdyrproduktion i forhold til ammoniakbidrag på kategori 1-natur, da der allerede med de nuværende udpegninger ligger kategori 1-natur i projektafgrænsningen nærmest husdyranlægget.

Bilag - Forudsætninger for miljøscreening og naturpåvirkning

Forudsætninger for miljøscreening

Der er taget udgangspunkt i de af Vesthimmerlands Kommune udleverede tilsynsrapporter, miljøtilladelser/-godkendelser, samt øvrige typer af produktionstilladelser, hvori der er beskrevet nuværende produktionsscenarie for det enkelte husdyrbrug.

Beregningen er foretaget på 500 m² produktionsareal til kvæg.

Husdyrbrugets ammoniakemission ift. kategori 1 natur

Der er lovgivningsmæssige krav til, hvor meget husdyrbrug må påvirke omkringliggende natur med ammoniak. I Husdyrgodkendelse.dk beregnes, hvor stor en del af husdyrbrugets ammoniakemission der afsættes på omkringliggende natur. Naturområder er udpeget i henhold til naturbeskyttelseslovens §3. Udpegningerne er vejledende for alle naturtyper. Der kan komme nye udpegninger til, mens der også kan ske ændringer i de nuværende udpegninger.

Der skal regnes på totaldeposition til kategori 1-natur.

Kategori 1 natur:

Kategori-1 natur er ammoniakfølsomme naturtyper herunder habitatnatur samt §3 beskyttede heder og overdrev, beliggende i internationale naturbeskyttelsesområder (de såkaldte Natura 2000 områder).

Jf. Husdyrgodkendelsesbekendtgørelsen må totaldepositionen for kategori 1 natur ikke overstige

følgende værdier:

- 0,2 kg N/ha/år, hvis der er >1 andet husdyrbrug i nærheden.
- 0,4 kg N/ha/år, hvis der er 1 andet husdyrbrug i nærheden.
- 0,7 kg N/ha/år, hvis der ikke er andre husdyrbrug i nærheden.

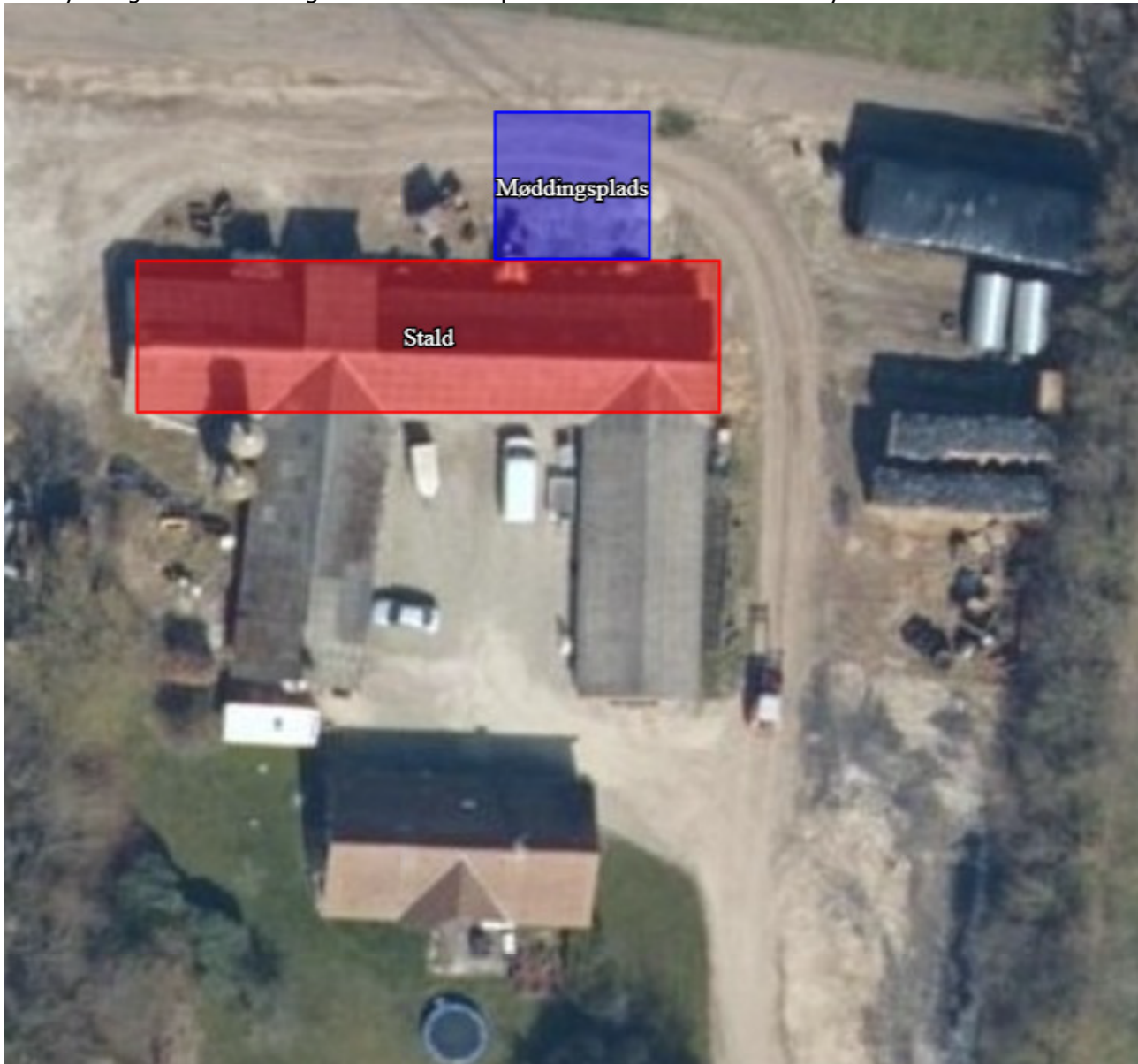
Der skal således tages højde for den kumulerede effekt af andre husdyrbrug.

Sillevadvej 3, 9600 Aars

I forbindelse med Halkær Å projektet er der foretaget miljøscreening af din ejendom beliggende Sillevadvej 3, 9600 Aars for at sikre at projektet ikke påvirker din nuværende produktions ret i forhold til husdyrproduktionen. Screeningen er bestilt af LIFE IP Natureman, Vesthimmerlands kommune.

Screeningen er foretaget i forhold til kategori 1-natur, som er ammoniakfølsomme naturtyper indenfor habitatgrænsen til Halkær Å. Der er vurderet både i forhold til kendte udpegninger og sandsynligheden for nye udpegninger.

Husdyrbrugets driftsanlæg til nuværende produktionstilladelse fra tilsyn i 2012.



Husdyrbrugets placering og Halkær Å projektets afgrænsning ses på billedet



Nærmeste Natura 2000-område er Halkær Ådal (habitatområde H15), der ligger 79 meter vest for anlægget.

Vurdering på baggrund af miljøscreening

I dag er der allerede udpeget kategori 1-natur i kanten af habitatafgrænsningen nærmest ejendommen. Ses på ovenstående kort som orange skravering.

Ejendommens husdyrproduktion er således allerede med de nuværende udpegninger begrænset. Eventuelle nye udpegninger af kategori 1-natur som følge af Halkær Å projektet vil ligge i større afstand. Det vil dermed ikke give yderligere begrænsninger for ejendommen.

Konklusion

Halkær Å projektet vil ikke påvirke ejendommens mulighed for husdyrproduktion i forhold til ammoniakbidrag på kategori 1-natur, da der allerede med nuværende udpegninger ligger kategori 1-natur i projektafgrænsningen nærmest husdyranlægget.

Bilag - Forudsætninger for miljøscreening og naturpåvirkning

Forudsætninger for miljøscreening

Der er taget udgangspunkt i de af Vesthimmerlands Kommune udleverede tilsynsrapporter, miljøtilladelser/-godkendelser, samt øvrige typer af produktionstilladelser, hvori der er beskrevet nuværende produktionsscenario for det enkelte husdyrbrug.

Beregningen er foretaget på 150 m² produktionsareal til kvæg og 50 m² produktionsareal til kalve.

Husdyrbrugets ammoniakemission ift. kategori 1 natur

Der er lovgivningsmæssige krav til, hvor meget husdyrbrug må påvirke omkringliggende natur med ammoniak. I Husdyrgodkendelse.dk beregnes, hvor stor en del af husdyrbrugets ammoniakemission der afsættes på omkringliggende natur. Naturområder er udpeget i henhold til naturbeskyttelseslovens §3. Udpegningerne er vejledende for alle naturtyper. Der kan komme nye udpegninger til, mens der også kan ske ændringer i de nuværende udpegninger.

Der skal regnes på totaldeposition til kategori 1-natur.

Kategori 1 natur:

Kategori-1 natur er ammoniakfølsomme naturtyper herunder habitatnatur samt §3 beskyttede heder og overdrev, beliggende i internationale naturbeskyttelsesområder (de såkaldte Natura 2000 områder).

Jf. Husdyrgodkendelsesbekendtgørelsen må totaldepositionen for kategori 1 natur ikke overstige

følgende værdier:

- 0,2 kg N/ha/år, hvis der er >1 andet husdyrbrug i nærheden.
- 0,4 kg N/ha/år, hvis der er 1 andet husdyrbrug i nærheden.
- 0,7 kg N/ha/år, hvis der ikke er andre husdyrbrug i nærheden.

Der skal således tages højde for den kumulerede effekt af andre husdyrbrug.

Oustrupvej 51, 9600 Aars

I forbindelse med Halkær Å projektet er der foretaget miljøscreening af din ejendom beliggende Oustrupvej 51, 9600 Aars for at sikre at projektet ikke påvirker din nuværende produktions ret i forhold til husdyrproduktionen. Screeningen er bestilt af LIFE IP Natureman, Vesthimmerlands kommune.

Screeningen er foretaget i forhold til kategori 1-natur, som er ammoniakfølsomme naturtyper indenfor habitatgrænsen til Halkær Å. Der er vurderet både i forhold til kendte udpegninger og sandsynligheden for nye udpegninger.

Husdyrbrugets driftsanlæg til nuværende produktionstilladelse fra den 6. oktober 2004.



Husdyrbrugets placering og Halkær Å projektets afgrænsning ses på billedet



Nærmeste Natura 2000-område er Halkær Ådal (habitatområde H15), der ligger 832 meter øst for anlægget.

Vurdering på baggrund af miljøscreening

I overgangen mellem dyrket mark og ådalen er der udpeget to rigkær, som er kategori 1-natur (mørkegrøn indtegning). De ligger hhv. sydøst og nordøst for ejendommen.

Ammoniakbidraget fra ejendommen til det sydligste naturpunkt (punkt 1.11) er størst (0,4 kg N/ha/år) og aftager til 0,2 kg N/ha/år i punkterne afsat nord herfor. Det høje bidrag i punkt 1.11 skyldes, at området fremstår med træbevoksning. I punkt 1.11 må ammoniak depositionen ikke overstige 0,2 kg N/ha/år, hvis der søges om en ny miljøtilladelse. Det vurderes, at ammoniak depositionen med den nuværende tilladte produktion er større. En ny miljøtilladelse vil derfor sandsynligvis ikke kunne gives til en tilsvarende ammoniakfordampning.

Konklusion

Nye udpegninger af kategori 1-natur i projektgrænsen hen mod Oustrupvej 51 vil ikke påvirke mulighed for det fremtidige dyrehold på ejendommen, da punkt 1.11, som er registreret kategori 1-natur, vil være mindst lige så begrænsende som potentielle nye områder mellem punkt 1.11 og punkt 1.12 (rigkæret mod nord). På den baggrund vurderes Halkær Å projektet ikke at påvirke ejendommens muligheden for fremtidig husdyrproduktion.

Bilag - Forudsætninger for miljøscreening og naturpåvirkning

Forudsætninger for miljøscreening

Der er taget udgangspunkt i de af Vesthimmerlands Kommune udleverede tilsynsrapporter, miljøtilladelser/-godkendelser, samt øvrige typer af produktionstilladelser, hvori der er beskrevet nuværende produktionsscenario for det enkelte husdyrbrug.

Beregningerne er foretaget på 750 m² produktionsareal til mink, 250 m² produktionsareal til smågrise og 975 m² produktionsareal til slagtegrise.

Husdyrbrugets ammoniakemission ift. kategori 1 natur

Der er lovgivningsmæssige krav til, hvor meget husdyrbrug må påvirke omkringliggende natur med ammoniak. I Husdyrgodkendelse.dk beregnes, hvor stor en del af husdyrbrugets ammoniakemission der afsættes på omkringliggende natur. Naturområder er udpeget i henhold til naturbeskyttelseslovens §3. Udpegningerne er vejledende for alle naturtyper. Der kan komme nye udpegninger til, mens der også kan ske ændringer i de nuværende udpegninger.

Der skal regnes på totaldeposition til kategori 1-natur.

Kategori 1 natur:

Kategori-1 natur er ammoniakfølsomme naturtyper herunder habitatnatur samt §3 beskyttede heder og overdrev, beliggende i internationale naturbeskyttelsesområder (de såkaldte Natura 2000 områder).

Jf. Husdyrgodkendelsesbekendtgørelsen må totaldepositionen for kategori 1 natur ikke overstige følgende værdier:

- 0,2 kg N/ha/år, hvis der er >1 andet husdyrbrug i nærheden.
- 0,4 kg N/ha/år, hvis der er 1 andet husdyrbrug i nærheden.
- 0,7 kg N/ha/år, hvis der ikke er andre husdyrbrug i nærheden.

Der skal således tages højde for den kumulerede effekt af andre husdyrbrug.

Oustrupvej 47, 9600 Aars

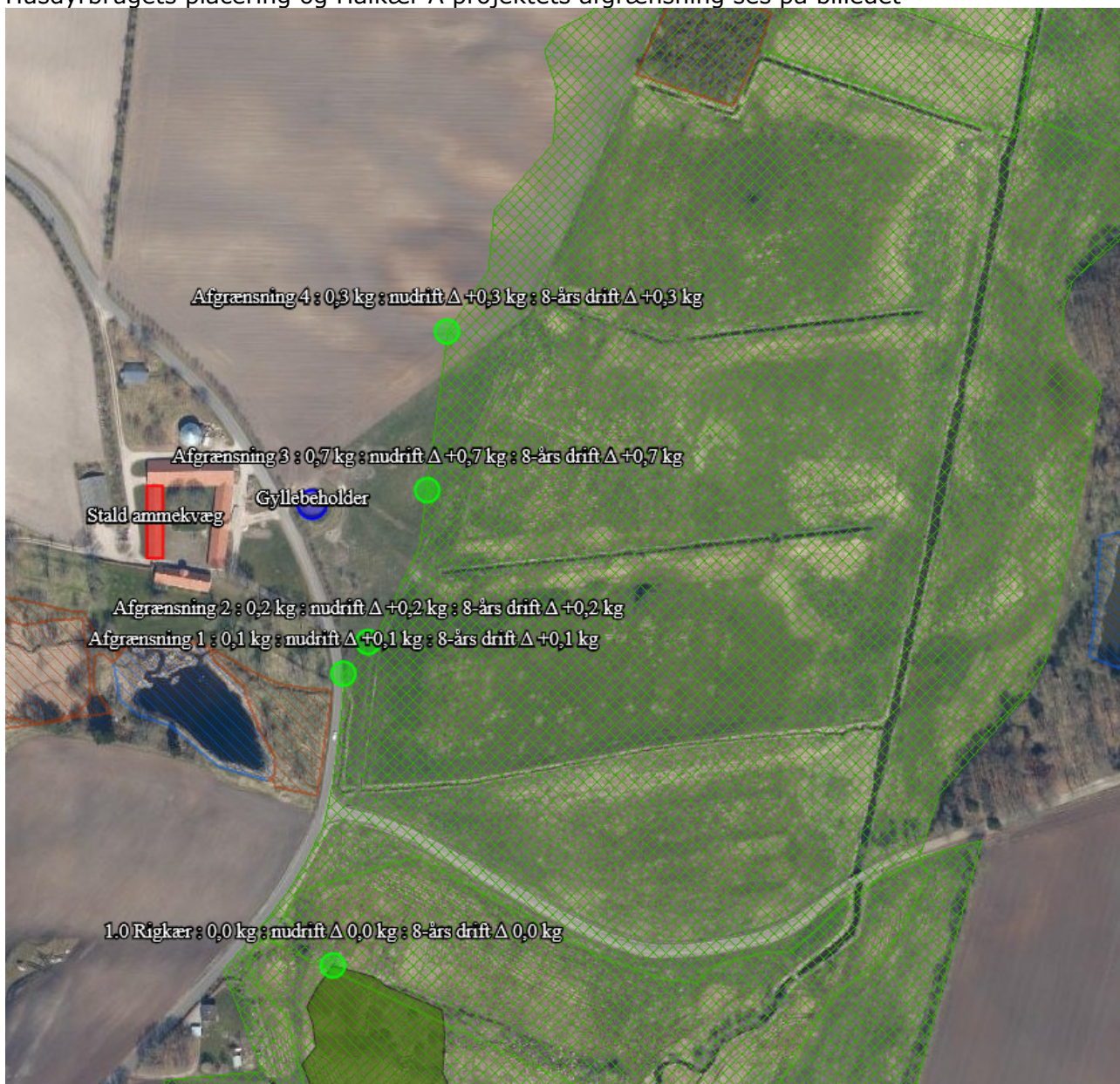
I forbindelse med Halkær Å projektet er der foretaget miljøscreening af din ejendom beliggende Oustrupvej 47, 9600 Aars for at sikre, at projektet ikke påvirker din nuværende produktions ret i forhold til husdyrproduktionen. Screeningen er bestilt af LIFE IP Natureman, Vesthimmerlands kommune.

Screeningen er foretaget i forhold til kategori 1-natur, som er ammoniakfølsomme naturtyper indenfor habitatgrænsen til Halkær Å. Der er vurderet både i forhold til kendte udpegninger og sandsynligheden for nye udpegninger.

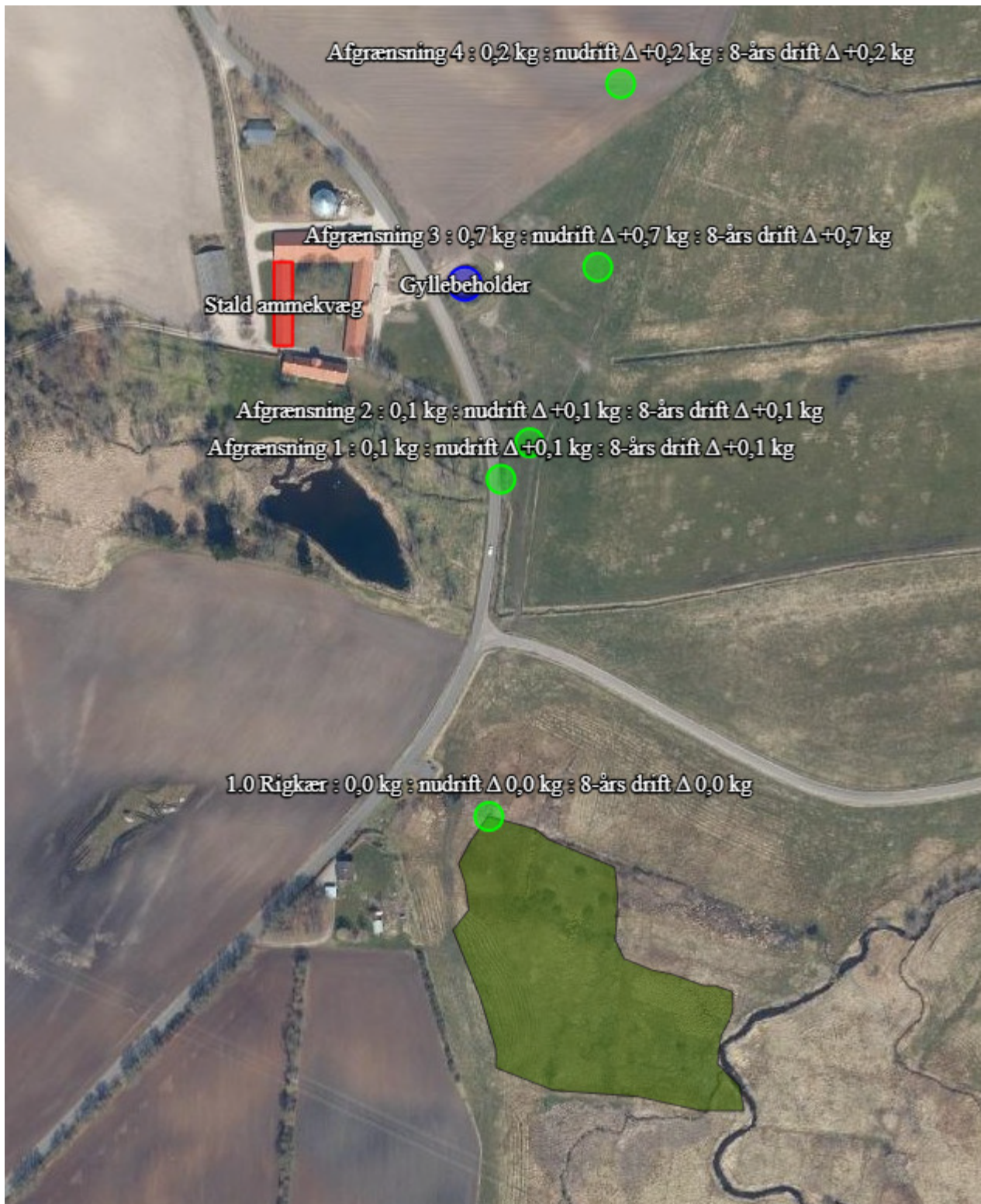
Husdyrbrugets driftsanlæg til nuværende produktionstilladelse fra 2018 er 150 m² produktionsanlæg.



Husdyrbrugets placering og Halkær Å projektets afgrænsning ses på billedet



Nærmeste Natura 2000-område er Halkær Ådal (habitatområde H15), der ligger 60 meter øst for anlægget.



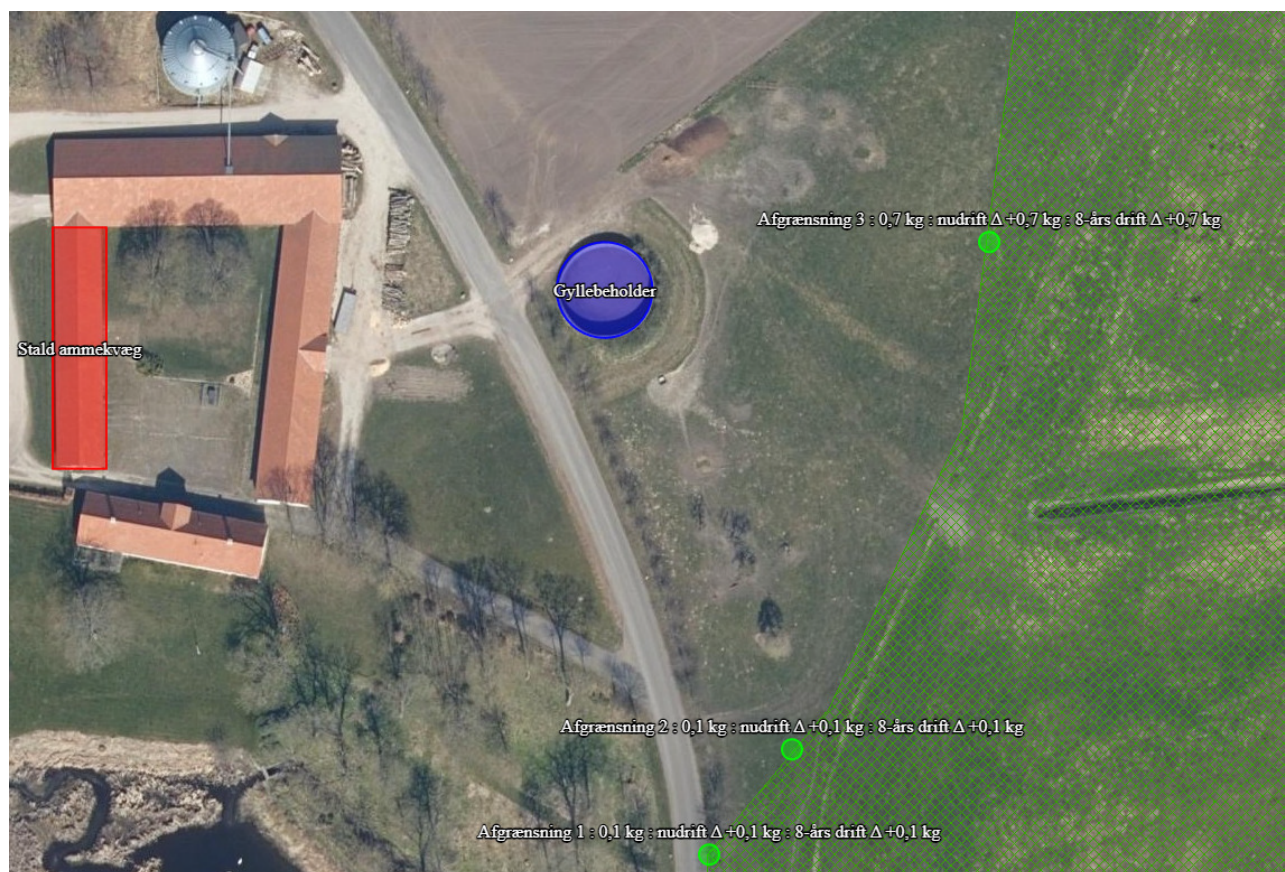
Nuværende naturudpegninger syd for ejendommen

Vurdering på baggrund af miljøscreening

Inden for habitatgrænsen øst for ejendommen er der et stort område, der i dag ikke er omfattet af naturbeskyttelseslovens §3. Engarealet er i omdrift hovedsagelig med græs, men da det har været omlagt hyppigere end hvert 7. – 10. år, er det ikke omfattet af naturbeskyttelseslovens §3.

Der er stor sandsynlighed for, at dette område ved en mere ekstensiv drift og evt. ophørt dræning vil blive omfattet af naturbeskyttelseslovens §3, og dermed også risiko for, at der efterfølgende vil opstå habitatnaturtypen Riggkær², som er kategori 1-natur. Dermed vil der kunne komme kategori 1-natur tættere på ejendommen.

Ifølge husdyrloven må der i det område på kategori 1-natur kun belastes med 0,2 kg N/ha/år, da der er kumulation med to andre husdyrbrug. Med indtegnet gyllebeholder og stald er der stik øst for ejendommens gyllebeholder indenfor projektafgrænsningen en totalbelastning af ammoniak på 0,7 kg N/år/år, hvilket er 0,5 kg N/ha/år mere end det tilladte hvis det var udpeget som kategori 1-natur. Ammoniakbidraget skyldes primært gyllebeholderen.



Konklusion

De eksisterende udpegninger giver ingen begrænsninger for den nuværende drift, og der vil kunne gives en større produktionstilladelse.

Skulle der opstå nye udpegninger i området øst for gyllebeholderen kan det få konsekvenser, da ammoniakfordampningen fra gyllebeholderen i sig selv overstiger den tilladte grænseværdi med 0,5 kg N/ha/år på arealet lige øst for gyllebeholderen, der pt. er omdriftsjord, men som skal indgå i Halkær Å projektet. Det betyder, at gyllebeholderen kan blive en stopklods for en eventuel ansøgning om husdyrproduktion ud over hobbybrug, der kan anmeldes, eller hvis der ønskes opført en ekstra gyllebeholder på en anden lokalitet indenfor ejendommen.

² Riggkær opstår typisk, hvor der vælder grundvand frem. Der er ikke tegn på væld på omdriftsarealerne, men der er meget stor sandsynlighed for, at der opstår et nyt rigkær på nabo ejendommen lige øst for Halkær Å.

Uanset om der opstår nye naturområder eller ej i området øst for ejendommen, forventes ejendommens fremtidige muligheder for en omfattende husdyrproduktion dog ikke at være realistisk.

Halkær Å-projektet kan med stor sandsynlighed påvirke/hindre ejendommens fremtidige muligheder.

Bilag - Forudsætninger for miljøscreening og naturpåvirkning

Forudsætninger for miljøscreening

Der er taget udgangspunkt i de af Vesthimmerlands Kommune udleverede tilsynsrapporter, miljøtilladelser/-godkendelser, samt øvrige typer af produktionstilladelser, hvori der er beskrevet nuværende produktionsscenario for det enkelte husdyrbrug.

Beregningerne er baseret på et samlet produktionsareal på 150 m² med dybstrøelse og gyllebeholderen øst for bygningsmassen.

Husdyrbrugets ammoniakemission ift. kategori 1 natur

Der er lovgivningsmæssige krav til, hvor meget husdyrbrug må påvirke omkringliggende natur med ammoniak. I Husdyrgodkendelse.dk beregnes, hvor stor en del af husdyrbrugets ammoniakemission der afsættes på omkringliggende natur. Naturområder er udpeget i henhold til naturbeskyttelseslovens §3. Udpegningerne er vejledende for alle naturtyper. Der kan komme nye udpegninger til, mens der også kan ske ændringer i de nuværende udpegninger.

Der skal regnes på totaldeposition til kategori 1-natur.

Kategori 1 natur:

Kategori-1 natur er ammoniakfølsomme naturtyper herunder habitatnatur samt §3 beskyttede heder og overdrev, beliggende i internationale naturbeskyttelsesområder (de såkaldte Natura 2000 områder).

Jf. Husdyrgodkendelsesbekendtgørelsen må totaldepositionen for kategori 1 natur ikke overstige

følgende værdier:

- 0,2 kg N/ha/år, hvis der er >1 andet husdyrbrug i nærheden.
- 0,4 kg N/ha/år, hvis der er 1 andet husdyrbrug i nærheden.
- 0,7 kg N/ha/år, hvis der ikke er andre husdyrbrug i nærheden.

Der skal således tages højde for den kumulerede effekt af andre husdyrbrug.

Fælledvej 17, 9600 Aars

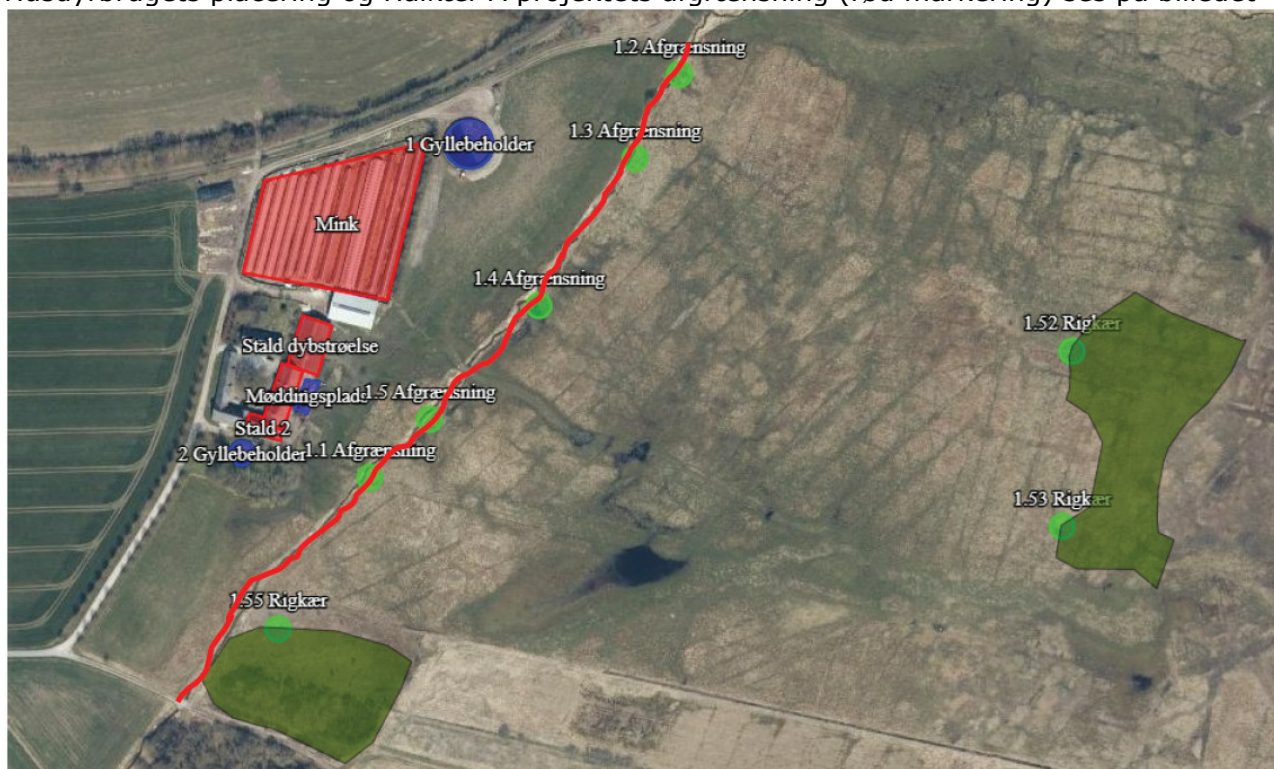
I forbindelse med Halkær Å projektet er der foretaget miljøscreening af din ejendom beliggende Fælledvej 17, 9600 Aars for at sikre at projektet ikke påvirker din nuværende produktions ret i forhold til husdyrproduktionen. Screeningen er bestilt af LIFE IP Natureman, Vesthimmerlands kommune.

Screeningen er foretaget i forhold til kategori 1-natur, som er ammoniakfølsomme naturtyper indenfor habitatgrænsen til Halkær Å. Der er vurderet både i forhold til kendte udpegninger og sandsynligheden for nye udpegninger.

Husdyrbrugets driftsanlæg til nuværende § 11 miljøgodkendelse af den 10. juli 2013 og tillæg til miljøgodkendelse af den 26. september 2017. Der er en tilladt produktion af mink og ammekvæg.



Husdyrbrugets placering og Halkær Å projektets afgrænsning (rød markering) ses på billedet



Nærmeste Natura 2000-område er Halkær Ådal (habitatområde H15), der ligger 26 meter øst for anlægget.

Vurdering på baggrund af miljøscreening

Øst for Fælledbæk er området udpeget som beskyttet eng. I engen er der to rigkær (kategori 1-natur) indenfor kort afstand. I seneste godkendelse fra 2017 er der beregnet et ammoniakbidrag på 0,7 kg N/ha/år på kategori 1-naturpunktet lige syd for anlægget (punkt 1.55), hvilket er den maksimale mulige deposition. Der er ligeledes udvidet lige til grænsen med en totaldeposition på punkt 1.52 og 1.53 på det maksimalt mulige.

Potentielt kan der komme udpegnings af ny kategori 1-natur vest for den røde linje. Nye udpegnings kan dels skyldes at naturtyperne tidligere ikke er kortlagt, og dermed uafhængig af Halkær Å projektet, eller at området ændrer væsentligt karakter grundet afgrænsning eller andet.

Der er afsat en række punkter langs projektafgrænsningen, som viser, at opstår der ny natur lige øst for Fælledbæk, vil der være krav om at nedbringe ammoniakemissionen fra ejendommen væsentligt.

Konklusion

Med de nuværende udpegede naturområder vil der kunne være en ammoniakfordampning fra anlægget på ca. 1.200 kg N/ha/år og med rimelige friheder til placering af staldanlæg. Denne fordampning svarer til et mindre husdyrbrug. Hvis der opstår nye naturområder mellem naturpunkt 1.52 og 1.53 og Fælled Bæk vil det begrænse mulighederne for husdyrproduktion ned til et hobbybrug (f.eks. op til 200 m² staldanlæg til vinteropstaldning af dyr, som skal afgræsse naturområderne). Der kan være krav om, at staldanlæg skal ligge mindst 100 meter fra kategori 1-naturudpegningsne.

Halkær Å-projektet kan således påvirke ejendommens fremtidige muligheder for husdyrproduktion.

Bilag - Forudsætninger for miljøscreening og naturpåvirkning

Forudsætninger for miljøscreening

Der er taget udgangspunkt i de af Vesthimmerlands Kommune udleverede tilsynsrapporter, miljøtilladelser/-godkendelser, samt øvrige typer af produktionstilladelser, hvori der er beskrevet nuværende produktionsscenario for det enkelte husdyrbrug.

Beregningerne er baseret på en samlet ammoniakemission fra anlægget, som svarer til den ammoniakfordampning, der blev godkendt i seneste tillæg til miljøtilladelse i 2017.

Husdyrbrugets ammoniakemission ift. kategori 1 natur

Der er lovgivningsmæssige krav til, hvor meget husdyrbrug må påvirke omkringliggende natur med ammoniak. I Husdyrgodkendelse.dk beregnes, hvor stor en del af husdyrbrugets ammoniakemission der afsættes på omkringliggende natur. Naturområder er udpeget i henhold til naturbeskyttelseslovens §3. Udpegningerne er vejledende for alle naturtyper. Der kan komme nye udpegninger til, mens der også kan ske ændringer i de nuværende udpegninger.

Der skal regnes på totaldeposition til kategori 1-natur.

Kategori 1 natur:

Kategori-1 natur er ammoniakfølsomme naturtyper herunder habitatnatur samt §3 beskyttede heder og overdrev, beliggende i internationale naturbeskyttelsesområder (de såkaldte Natura 2000 områder).

Jf. Husdyrgodkendelsesbekendtgørelsen må totaldepositionen for kategori 1 natur ikke overstige følgende værdier:

- 0,2 kg N/ha/år, hvis der er >1 andet husdyrbrug i nærheden.
- 0,4 kg N/ha/år, hvis der er 1 andet husdyrbrug i nærheden.
- 0,7 kg N/ha/år, hvis der ikke er andre husdyrbrug i nærheden.

Der skal således tages højde for den kumulerede effekt af andre husdyrbrug.

Fælledvej 15, 9600 Aars

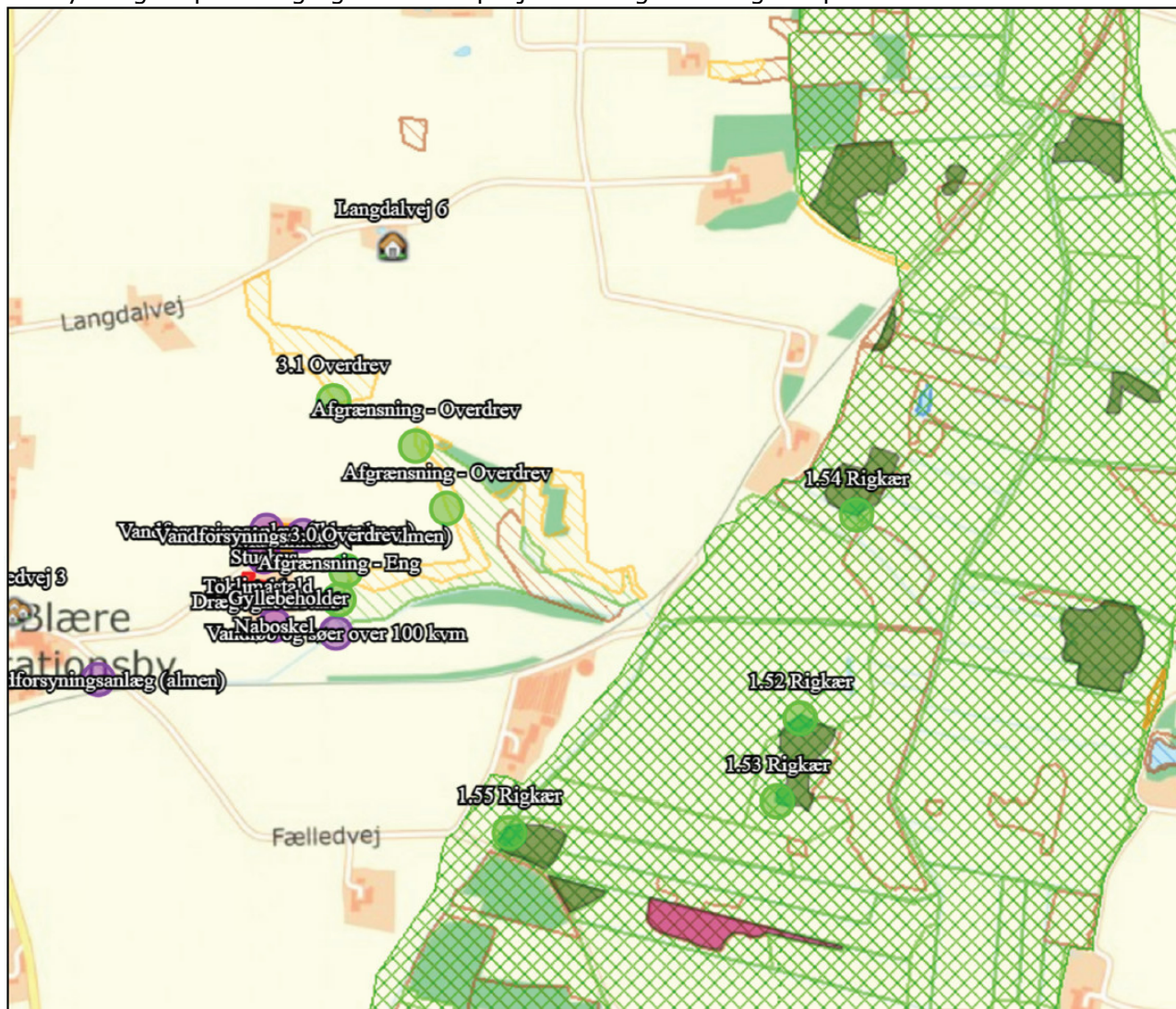
I forbindelse med Halkær Å projektet er der foretaget miljøscreening af din ejendom beliggende Fælledvej 15, 9600 Aars for at sikre at projektet ikke påvirker din nuværende produktions ret i forhold til husdyrproduktionen. Screeningen er bestilt af LIFE IP Natureman, Vesthimmerlands kommune.

Screeningen er foretaget i forhold til kategori 1-natur, som er ammoniakfølsomme naturtyper indenfor habitatgrænsen til Halkær Å. Der er vurderet både i forhold til kendte udpegninger og sandsynligheden for nye udpegninger.

Husdyrbrugets driftsanlæg til nuværende produktionstilladelse af den 3. december 2012. Der er tilladelse til søer med smågrise og slagtegrise. Der er dog lavet en beregning på slagtegrise som har højere ammoniakbidrag, for at sikre at beregningen ikke underestimerer de konkrete ammoniakbidrag fra husdyranlægget til naturområderne.



Husdyrbrugets placering og Halkær Å projektets afgrænsning ses på billedet



Nærmeste Natura 2000-område er Halkær Ådal (habitatområde H15), der ligger 490 meter øst/sydøst for anlægget.

Vurdering på baggrund af miljøscreening

Øst for Fælledbæk er området udpeget som beskyttet eng. I engen er der flere rigkær (kategori 1-natur) indenfor kort afstand. Der er lavet en beregning til de tre nærmeste kendte rigkær og et prøvepunkt i kanten af projektafgrænsningen.

I punkt 1.55 sydøst for husdyrbruget er den højeste beregnet ammoniakbelastning fra anlægget på op til 0,4 kg N/ha/år. I det punkt må der med de nuværende husdyrproduktioner (inkl. minkfarmen på Fælledvej 17) være et ammoniakbidrag på 0,4 kg N/ha/år.

I punkt 1.52, 1.53 og 1.54 er der et ammoniakbidrag på op til 0,2 kg N/ha/år. Grundet kumulation med andre husdyrbrug (Fælledvej 17 og Mosbækvej 44) må det maksimale ammoniakbidrag i det punkt ikke overstige 0,2 kg N/ha/år. Punkt 1.52 og 1.54 er de to områder med højeste bidrag og er med de nuværende husdyrbrug også de to områder, som begrænser ejendommens udviklingsmuligheder.

Der er lavet en beregning til projektafgrænsningen stik øst for anlægget. Der er ingen udpegninger af kategori 1-natur, men beregningen er lavet i det tilfælde, at der skulle opstå ny natur i området. Ruheden for naturpunktet er antaget til lav bevoksning.



Beregningen viser, at ammoniakbidraget i prøvepunktet er lidt større end i punkt 1.55 syd herfor, men så længe der skal kumuleres med Mosbækvej 44 i naturpunkt 1.52, vil det område stadig være begrænsende for mulighederne på husdyrbruget.

Konklusion

Konklusionen er således, at husdyrbrugets muligheder er begrænset af allerede eksisterende naturtyper i kombination med kumulation fra andre husdyrbrug (Fælledvej 17 og Mosbækvej 44). Skulle der opstå ny natur lige øst for husdyrbruget indenfor projektafgrænsningen, vil det ikke påvirke husdyrbrugets eksisterende eller fremtidige muligheder forudsat, at naturtypen overholder ruheden lav bevoksning, og der stadig skal kumuleres med husdyrbruget på Mosbækvej 44.

Hvis husdyrproduktionen på Fælledvej 17 (minkfarm) på sigt ophører, vil det give større muligheder for husdyrproduktion på Fælledvej 15, da den produktion i dag også skal indregnes i kumulationen.

Bilag - Forudsætninger for miljøscreening og naturpåvirkning

Forudsætninger for miljøscreening

Der er taget udgangspunkt i de af Vesthimmerlands Kommune udleverede tilsynsrapporter, miljøtilladelser/-godkendelser, samt øvrige typer af produktionstilladelser, hvori der er beskrevet nuværende produktionsscenario for det enkelte husdyrbrug.

Beregningerne er dog foretaget med slagtegrise, som har en højere ammoniakdeposition, for at sikre at beregningerne ikke er underestimeret. Forventningen er derfor at det aktuelle ammoniakbidrag på ejendommen er mindre end hvad der er anvendt i beregningerne.

Husdyrbrugets ammoniakemission ift. kategori 1 natur

Der er lovgivningsmæssige krav til, hvor meget husdyrbrug må påvirke omkringliggende natur med ammoniak. I Husdyrgodkendelse.dk beregnes, hvor stor en del af husdyrbrugets ammoniakemission der afsættes på omkringliggende natur. Naturområder er udpeget i henhold til naturbeskyttelseslovens §3. Udpegningerne er vejledende for alle naturtyper. Der kan komme nye udpegninger til, mens der også kan ske ændringer i de nuværende udpegninger.

Der skal regnes på totaldeposition til kategori 1-natur.

Kategori 1 natur:

Kategori-1 natur er ammoniakfølsomme naturtyper herunder habitatnatur samt §3 beskyttede heder og overdrev, beliggende i internationale naturbeskyttelsesområder (de såkaldte Natura 2000 områder).

Jf. Husdyrgodkendelsesbekendtgørelsen må totaldepositionen for kategori 1 natur ikke overstige følgende værdier:

- 0,2 kg N/ha/år, hvis der er >1 andet husdyrbrug i nærheden.
- 0,4 kg N/ha/år, hvis der er 1 andet husdyrbrug i nærheden.
- 0,7 kg N/ha/år, hvis der ikke er andre husdyrbrug i nærheden.

Der skal således tages højde for den kumulerede effekt af andre husdyrbrug.

Blærevej 44, 9600 Aars

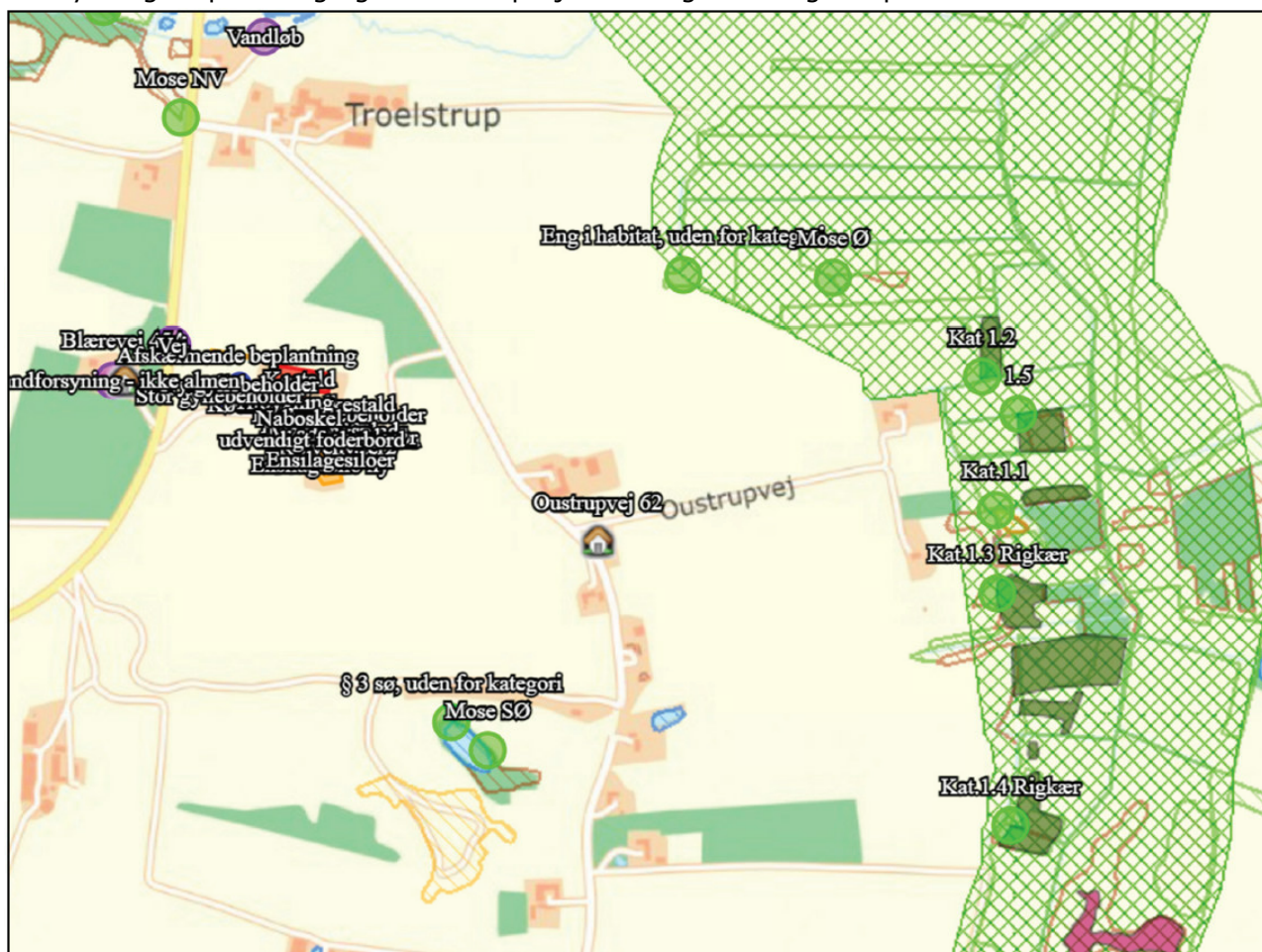
I forbindelse med Halkær Å projektet er der foretaget miljøscreening af din ejendom beliggende Blærevej 44, 9600 Aars for at sikre at projektet ikke påvirker din nuværende produktions ret. Screeningen er bestilt af LIFE IP Natureman, Vesthimmerlands kommune.

Screeningen er foretaget i forhold til kategori 1-natur, som er ammoniakfølsomme naturtyper indenfor habitatgrænsen til Halkær Å. Der er vurderet både i forhold til kendte udpegninger og sandsynligheden for nye udpegninger.

Husdyrbrugets driftsanlæg til nuværende produktionstilladelse i § 16a miljøgodkendelse af den 23. maj 2019.



Husdyrbrugets placering og Halkær Å projektets afgrænsning ses på billedet



Nærmeste Natura 2000-område er Halkær Ådal (habitatområde H15), der ligger 600 meter øst for anlægget.

Vurdering på baggrund af miljøscreening

Der ligger en godkendelse med eksakte produktionsarealer, hvilket betyder, at de beregnede ammoniakbidrag på kategori 1-natur er eksakte. Beregningerne viser, at der er med de nuværende udpegninger 1.140 m fra ejendommen er muligheder for yderligere udvikling af husdyrbruget på ejendommen.

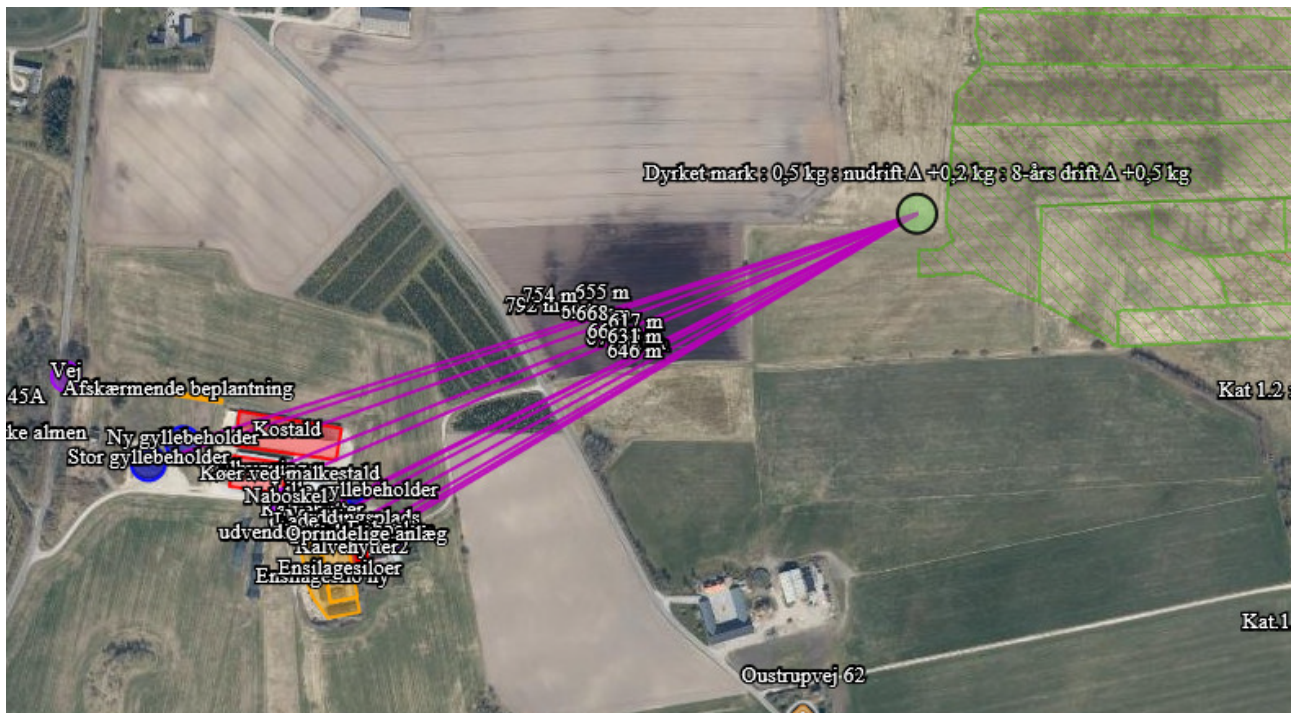
Potentielt kan der komme udpegnings af ny kategori 1-natur inden for den grønne skravering på ovenstående kort. Nye udpegninger kan dels skyldes, at naturtyperne tidligere ikke er kortlagt, og dermed uafhængig af Halkær Å projektet, eller at området ændrer væsentligt karakter. Udpegninger af ny kategori 1-natur afhænger af forholdene i området, hvis forholdene (behandling af arealerne, jordtype, vandforhold) ikke ændres tættere end de 1.140 meter fra ejendommen, påvirkes ejendommens fremtidige muligheder ikke af Halkær Å projektet. Oversvømmelse af engarealer påvirker ikke udpegningsgrundlaget for kategori 1-natur.

Nordøst for ejendommen er der områder, der i dag ligger inden for habitatgrænsen, men som ikke er beskyttet natur. Områderne ligger 600-800 meter fra anlægget og er vist ved nedenstående blå pile.



Konklusion

Såfremt de områder ændrer karakter som følge af Halkær Å projektet, og der i den forbindelse dermed opstår ny kategori 1-natur, vil det påvirke ejendommens husdyrproduktion, da det totale ammoniakbidrag til det nærmeste område viser et ammoniakbidrag 0,1 kg N højere, end hvad der kan tillades, hvis det er kategori 1-natur. Punktet er afsat på næste billede.



Lige syd herfor er der i dag udpeget beskyttet eng (rød pil). Denne naturtype er ikke omfattet af kategori 1-natur, og er derfor med den nuværende udpegning ingen begrænsning på trods af et ammoniakbidrag på 0,5 kg N/ha/år.

Engen bliver afslået og virker tør. Hvis der sker en tilstandsændring af engen, vil det ligesom arealet nord herfor blive begrænsende i forhold til produktionen på Blærevej 44.

Såfremt der sker tilstandsændringer i områderne nær husdyrbruget, vil det betyde, at husdyrbruget fremadrettet skal reducere sin ammoniakbelastning uden erstatning.

Bilag - Forudsætninger for miljøscreening og naturpåvirkning

Forudsætninger for miljøscreening

Der er taget udgangspunkt i de af Vesthimmerlands Kommune udleverede tilsynsrapporter, miljøtilladelser/-godkendelser, samt øvrige typer af produktionstilladelser, hvori der er beskrevet nuværende produktionsscenario for det enkelte husdyrbrug.

Blærevej 44 har fået godkendelse efter husdyrbrugsloven er ændret til stipladsmodellen, hvorfor det viste ammoniakbidrag er udtryk for ejendommens aktuelle ammoniakbidrag.

Husdyrbrugets ammoniakemission ift. kategori 1 natur

Der er lovgivningsmæssige krav til, hvor meget husdyrbrug må påvirke omkringliggende natur med ammoniak. I Husdyrgodkendelse.dk beregnes, hvor stor en del af husdyrbrugets ammoniakemission der afsættes på omkringliggende natur. Naturområder er udpeget i henhold til naturbeskyttelseslovens §3. Udpegningerne er vejledende for alle naturtyper. Der kan komme nye udpegninger til, mens der også kan ske ændringer i de nuværende udpegninger.

Der skal regnes på totaldeposition til kategori 1-natur.

Kategori 1 natur:

Kategori-1 natur er ammoniakfølsomme naturtyper herunder habitatnatur samt §3 beskyttede heder og overdrev, beliggende i internationale naturbeskyttelsesområder (de såkaldte Natura 2000 områder).

Jf. Husdyrgodkendelsesbekendtgørelsen må totaldepositionen for kategori 1 natur ikke overstige

følgende værdier:

- 0,2 kg N/ha/år, hvis der er >1 andet husdyrbrug i nærheden.
- 0,4 kg N/ha/år, hvis der er 1 andet husdyrbrug i nærheden.
- 0,7 kg N/ha/år, hvis der ikke er andre husdyrbrug i nærheden.

Der skal således tages højde for den kumulerede effekt af andre husdyrbrug.

Aagade 13 B, 9240 Nibe

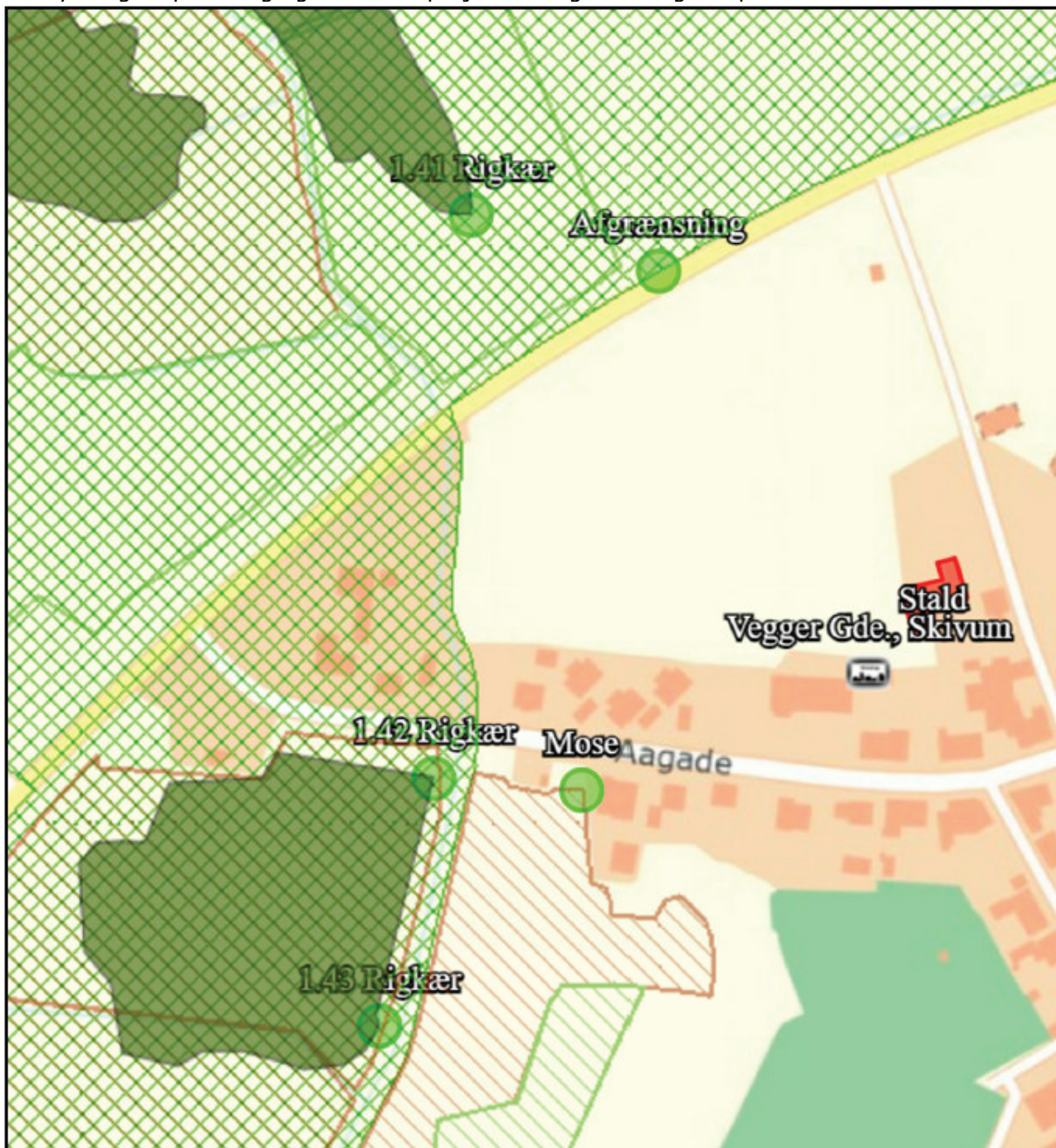
I forbindelse med Halkær Å projektet er der foretaget miljøscreening af din ejendom beliggende Aagade 13 B, 9240 Nibe for at sikre at projektet ikke påvirker din nuværende produktions ret i forhold til husdyrproduktionen. Screeningen er bestilt af LIFE IP Natureman, Vesthimmerlands kommune.

Screeningen er foretaget i forhold til kategori 1-natur, som er ammoniakfølsomme naturtyper indenfor habitatgrænsen til Halkær Å. Der er vurderet både i forhold til kendte udpegninger og sandsynligheden for nye udpegninger.

Husdyrbrugets driftsanlæg til nuværende tilladte dyrehold fra 2012.



Husdyrbrugets placering og Halkær Å projektets afgrænsning ses på billedet



Nærmeste Natura 2000-område er Halkær Ådal (habitatområde H15), der ligger 142 meter nord og vest for anlægget.

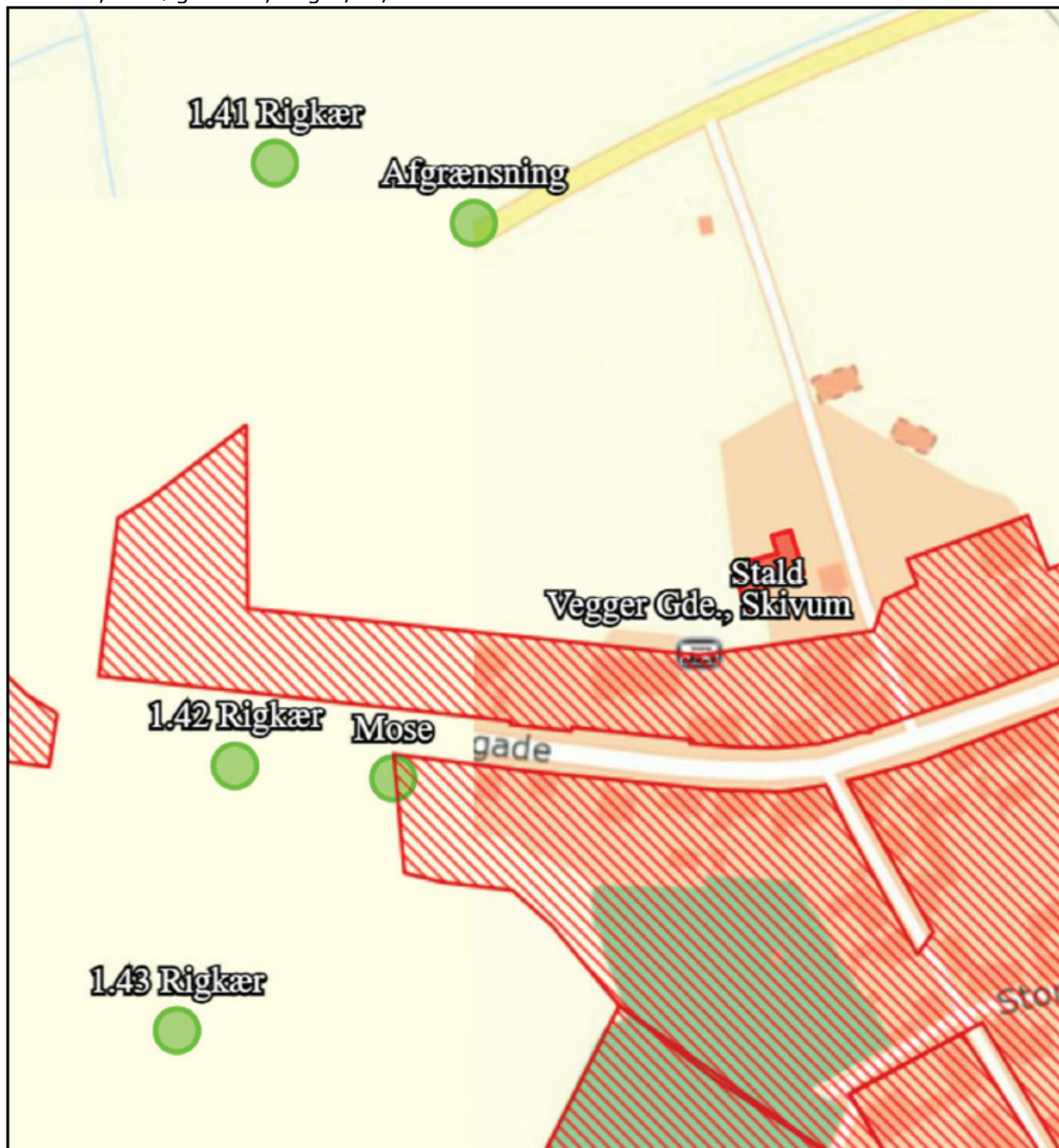
Vurdering på baggrund af miljøscreening

Potentielt kan der komme udpegning af ny natur inden for den grønne skravering.

Begrænsningen i forhold til fremtidige ændringer på husdyrbruget vil være ejendommens placering i forhold til den nærliggende byzonegrænse og ikke habitatnatur.

Det er med de nuværende naturudpegninger og mulige fremtidige naturudpegninger indenfor habitatgrænsen i Halkær Ådal ikke en begrænsning for fremtidige ændringer på husdyrbruget beliggende Aagade 13 B, 9240 Nibe.

Totalt ammoniakbidrag er 0,1 kg N/ha/år, som med den nuværende husdyrproduktion i området, kan øges til 0,7 kg N/ha/år.



Husdyrbrugets placering i forhold til byzone (rød skravering).

Konklusion

Halkær Å projektet vil ikke påvirke ejendommens mulighed for husdyrproduktion i forhold til ammoniakbidrag på kategori 1-natur, da ejendommens placering tæt på byzone er en begrænsende faktor i forhold til en større husdyrproduktion.

Bilag - Forudsætninger for miljøscreening og naturpåvirkning

Forudsætninger for miljøscreening

Der er taget udgangspunkt i de af Vesthimmerlands Kommune udleverede tilsynsrapporter, miljøtilladelser/-godkendelser, samt øvrige typer af produktionstilladelser, hvori der er beskrevet nuværende produktionsscenario for det enkelte husdyrbrug.

Beregningen er foretaget på 270 m² produktionsareal til kvæg.

Husdyrbrugets ammoniakemission ift. kategori 1 natur

Der er lovgivningsmæssige krav til, hvor meget husdyrbrug må påvirke omkringliggende natur med ammoniak. I Husdyrgodkendelse.dk beregnes, hvor stor en del af husdyrbrugets ammoniakemission der afsættes på omkringliggende natur. Naturområder er udpeget i henhold til naturbeskyttelseslovens §3. Udpegningerne er vejledende for alle naturtyper. Der kan komme nye udpegninger til, mens der også kan ske ændringer i de nuværende udpegninger.

Der skal regnes på totaldeposition til kategori 1-natur.

Kategori 1 natur:

Kategori-1 natur er ammoniakfølsomme naturtyper herunder habitatnatur samt §3 beskyttede heder og overdrev, beliggende i internationale naturbeskyttelsesområder (de såkaldte Natura 2000 områder).

Jf. Husdyrgodkendelsesbekendtgørelsen må totaldepositionen for kategori 1 natur ikke overstige

følgende værdier:

- 0,2 kg N/ha/år, hvis der er >1 andet husdyrbrug i nærheden.
- 0,4 kg N/ha/år, hvis der er 1 andet husdyrbrug i nærheden.
- 0,7 kg N/ha/år, hvis der ikke er andre husdyrbrug i nærheden.

Der skal således tages højde for den kumulerede effekt af andre husdyrbrug.

Fra: [Lene Louise Buur](#)
Til: [Aslak Leonardo Vosbein Jakobsen](#); [Sandra Rajovic](#)
Emne: VS: Husdyrbruglovens regler til beskyttelse af natur spænder ben for projekt til udvikling og forbedring af habitatnatur
Dato: 31. oktober 2022 08:33:46
Vedhæftede filer: [image001.png](#)
[image002.png](#)
[Notat_husdyrbrugloven_vs_ny_habitatnatur.pdf](#)
[Husdyrbrug_rapport.pdf](#)
[Kerneområde.docx](#)

T.O.

Som begrundelse for Vesthimmerlands Kommunes hørings svar til ændring af husdyrgodkendelsesbekendtgørelsen.

Med venlig hilsen

Lene Louise Buur
Afdelingsleder
Erhverv - miljøbeskyttelse

Teknik- og Økonomiforvaltning
Direkte telefon
Mobiltelefon
E-mail

9966 7122
2939 0798

llb@vesthimmerland.dk

Vesthimmerlands Kommune
Frederik IX's Plads 1
9640 Farsø
Telefon 99667000

www.vesthimmerland.dk



[Klik her for at læse mere om, hvordan Vesthimmerlands Kommune behandler dine personoplysninger](#)

Fra: Lene Louise Buur
Sendt: 28. oktober 2022 11:46
Til: 'pjoe@mim.dk' <pjoe@mim.dk>; morii@mfvm.dk; 'mim@mim.dk' <mim@mim.dk>
Cc: anich@mst.dk
Emne: Husdyrbruglovens regler til beskyttelse af natur spænder ben for projekt til udvikling og forbedring af habitatnatur

Kære Peter Jørgensen og Morten Riis

I Vesthimmerlands Kommune oplever vi, at husdyrbruglovens regler til beskyttelse af kategori 1-natur spænder ben for et projekt til udvikling og forbedring af habitatnatur. Og det vil vi meget gerne i dialog om med jer.

Det er udsigten til, at der udvikler sig kategori 1-rigkær i et stort planlagt vådområdeprojekt, der får to centrale lodsejere til ikke at ønske at gå med, da det vil kunne spærre for deres mulighed for at bygge kvægstalde til de dyr, der skal afgræsse det nye naturområde.

Se vedhæftede notat, rapport og kort.

Ring eller skriv endeligt, hvis I har behov for yderligere oplysninger.

Med venlig hilsen

Lene Louise Buur
Afdelingsleder
Erhverv - miljøbeskyttelse

Teknik- og Økonomiforvaltning
Direkte telefon
Mobiltelefon
E-mail

9966 7122
2939 0798

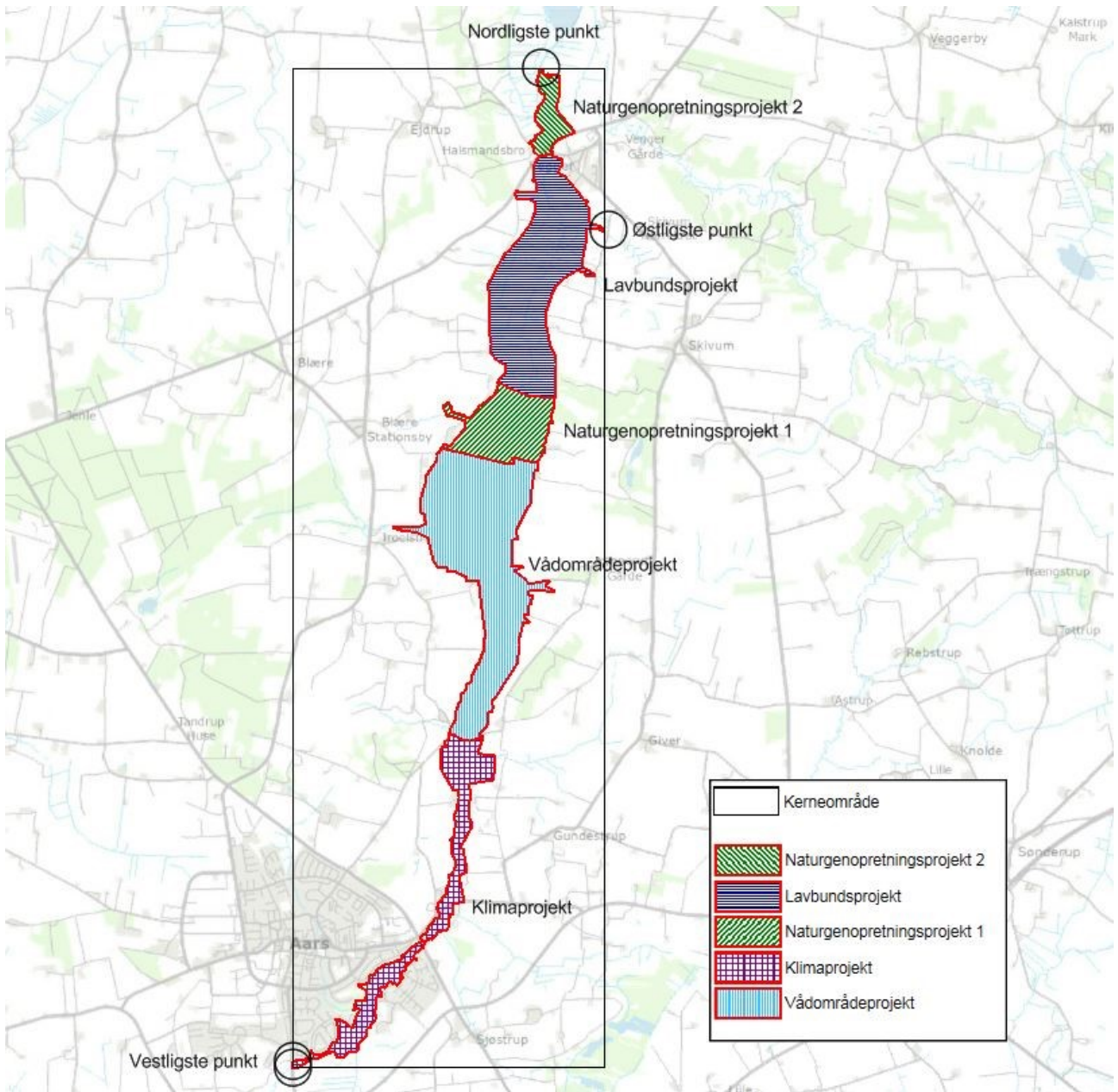
llb@vesthimmerland.dk

Vesthimmerlands Kommune
Frederik IX's Plads 1
9640 Farsø
Telefon 99667000

www.vesthimmerland.dk



[Klik her for at læse mere om, hvordan Vesthimmerlands Kommune behandler dine personoplysninger](#)





VESTHIMMERLANDS
KOMMUNE

- lyst til at gøre en forskel

Miljøministeriet
Att.: Aslak Jakobsen og Sandra Rajovic
mim@mim.dk

Dato: 28. oktober 2022

Teknik- og Økonomiforvaltning
Frederik IX's Plads 1
9640 Farsø

Sagsnr.:
09.17.00-G01-2-21

Lene Louise Buur
Telefon: 99 66 71 22
Mobil: 29 39 07 98
Mail: llb@vesthimmerland.dk

Bemærkninger til bekendtgørelsesudkast fra Vesthimmerlands Kommune

Vesthimmerlands Kommune sender hermed bemærkninger til udkast til bekendtgørelse om godkendelse og tilladelse m.v. af husdyrbrug (husdyrgodkendelsesbekendtgørelsen), der pt er i høring.

Kommunerne bør have mulighed for at lave en konkret vurdering af den samlede påvirkning af nyopståede rigkær (kategori 1 natur) indenfor etablerede vådområder i Natura 2000-områderne, eventuelt på samme måde som det gælder ved kvælstoffølsom kategori 3 natur. Tålegrænsen for rigkær er 15-30 kg N/ha/år, hvor 15 kg gælder de næringsfattige rigkærstyper med mange mosser, mens 30 kg gælder for ikke-kvælstofbegrænsede rigkær med græsser og halvgræsser.

Alternativt bør rigkær tages ud af listen over kvælstoffølsom natur, da rigkær ikke er særlig følsomme over for luftbåren kvælstof.

Eventuelle spørgsmål til bekendtgørelsesudkastet kan rettes til undertegnede.

Med venlig hilsen

Lene Louise Buur
Afdelingsleder



VESTHIMMERLANDS
KOMMUNE

- lyst til at gøre en forskel

Miljøministeriet
Att.: Aslak Jakobsen og Sandra Rajovic
mim@mim.dk

Dato: 28. oktober 2022

Teknik- og Økonomiforvaltning
Frederik IX's Plads 1
9640 Farsø

Sagsnr.:
09.17.00-G01-2-21

Lene Louise Buur
Telefon: 99 66 71 22
Mobil: 29 39 07 98
Mail: llb@vesthimmerland.dk

Bemærkninger til bekendtgørelsesudkast fra Vesthimmerlands Kommune

Vesthimmerlands Kommune sender hermed bemærkninger til udkast til bekendtgørelse om godkendelse og tilladelse m.v. af husdyrbrug (husdyrgodkendelsesbekendtgørelsen), der pt er i høring.

Kommunerne bør have mulighed for at lave en konkret vurdering af den samlede påvirkning af nyopståede rigkær (kategori 1 natur) indenfor etablerede vådområder i Natura 2000-områderne, eventuelt på samme måde som det gælder ved kvælstoffølsom kategori 3 natur. Tålegrænsen for rigkær er 15-30 kg N/ha/år, hvor 15 kg gælder de næringsfattige rigkærstyper med mange mosser, mens 30 kg gælder for ikke-kvælstofbegrænsede rigkær med græsser og halvgræsser.

Alternativt bør rigkær tages ud af listen over kvælstoffølsom natur, da rigkær ikke er særlig følsomme over for luftbåren kvælstof.

Eventuelle spørgsmål til bekendtgørelsesudkastet kan rettes til undertegnede.

Med venlig hilsen

Lene Louise Buur
Afdelingsleder



Brønderslev Kommune

Natur og Miljø

Rådhusgade 5

9330 Dronninglund

+4599454545

Raadhus@99454545.dk

www.bronderslev.dk

Karin Holk

+4599455205

Karin.Holk@99454545.dk

24. oktober 2022

Til Miljøstyrelsen

Høringsvar fra Brønderslev Kommune vedr. udkast til ny husdyr-godkendelsesbekendtgørelse j.nr. 2022-6046

Vi har gennemlæst jeres udkast til ny bekendtgørelse og har følgende kommentarer, som vi håber I tager med i den videre behandling.

- 1) I § 2 nr 2 og nr 3 indføres der tekst om ... ”og som ikke er omfattet af undtagelsen i § 3a i bekendtgørelse om beskyttede naturtyper,

Vi har henvendt os til jer, for at få afklaret, hvad der kommer til at stå i § 3a i bekendtgørelse om beskyttede naturtyper, men det svar vi har fået er at det er en paragraf, der kommer i en kommende/ændrede bekendtgørelse om beskyttede naturtyper – og at det ikke er muligt at fortælle os, hvad der kommer til at stå. (har indsat kopi af svaret).

”Naturtypebekendtgørelsens nye § 3a er, som Sandra også skriver, ikke sendt i høring endnu.

Den vil ikke kunne sendes i høring foreløbig pga. det udskrevne valg. Jeg har derfor heller ikke mulighed for at informere om indholdet af ændringen i bekendtgørelsen på nuværende tidspunkt.

Venlig hilsen

Mie Bjørnshauge

Specialkonsulent / Vild natur og biodiversitet

+45 21 29 06 51 | +45 21 29 06 51 | mipet@mim.dk”

Brønderslev Kommune mener ikke vi kan forholde os til den påtænkte ændring, når vi ikke kan få oplyst, hvad det handler om. Vi vil derfor foreslå, at man venter med denne del af bekendtgørelsesændringen, til vi kender den ordlyden af §3a i naturtypebekendtgørelsen.

- 2) I §§ 34- 38 kommer der en række nye krav til gylleudslusning. Kravene vil være nye for både os og for landmændene at håndtere og kan resultere i både mange spørgsmål og stor utilfredshed når vi skal forsøge at håndhæve.

Brønderslev Kommune vil derfor opfordre til, at der inden reglerne træder i kraft (eller samtidig med) er udarbejdet en uddybende vejledning til bestemmelserne i husdyrvejledningen – især i forhold til hvad der skal til/mulighederne for at meddele dispensation jf. § 37 og i forhold til kravene for logbogsføring. Samtidig vil vi opfordre til, at der fra centralt hold gives orientering til landbruget landmænd – evt. gennem artikler i deres landbrugsaviser.

Med venlig hilsen, på vegne af landbrugsgruppen i Brønderslev

Karin Holk

*Sagsbehandler - Landbrug
Natur og Miljø*



Journalnr. 2022-6046

Sendt til mim@mim.dk

Cc: srajo@mim.dk og aslvj@mim.dk

Danske Svineproducenters høringsvar til ændring af bekendtgørelse om godkendelse og tilladelse m.v. af husdyrbrug (husdyrbrugsbekendtgørelsen).

Danske Svineproducenter takker for muligheden for at afgive høringsvar til "ændring af bekendtgørelse om godkendelse og tilladelse m.v. af husdyr".

Danske Svineproducenters bemærkninger:

I §34 stk. 3 står:

"For staldafsnit til smågrise på husdyrbrug gælder kravet i stk. 1 ikke i de første 4 uger efter indsættelsen af et nyt hold grise i staldafsnit af typen to-klimastald, delvist spaltegulv, og som har 25-49 pct. fast gulv. I denne periode skal der udsluses hver 14. dag og herefter mindst hver 7. dag".

Dette afsnit anbefaler Danske Svineproducenter ændret til:

"For staldafsnit til smågrise på husdyrbrug gælder kravet i stk. 1 ikke i de første 4 uger efter indsættelsen af et nyt hold grise i staldafsnit af typen to-klimastald, delvist spaltegulv, og som har 25-49 pct. fast gulv". ~~I denne periode skal der udsluses hver 14. dag og herefter mindst hver 7. dag.~~

Det med rødt og overstregning slettes.

Begrundelsen herfor er, at der ikke vil være nok gylle at udsluse, grundet grisenes størrelse.

Desuden anbefaler Danske Svineproducenter, at der tilføjes følgende:

"For delvis spaltegulv med en fastgulv andel på 50 pct. eller derover, kan der udsluses første gang efter 3 uger og herefter mindst hver 7. dag".

I §34 stk. 4 står:

"Stk. 4. Kravet i stk. 1 gælder ikke for staldafsnit til diegivende søer på husdyrbrug, som er indrettet med et staldsystem af typen kassestier, fuldspaltegulv. For staldafsnit med et staldsystem af typen kassestier med delvis spaltegulv, som har 50 pct. fast gulv, skal der udsluses mindst hver 14. dag".

Desuden anbefaler Danske Svineproducenter at der tilføjes følgende:

"Er typen kassestier med delvis spaltegulv, som har mere end 50 pct. fast gulv, skal der først udsluses første gang efter 21 dage".





Begrundelsen herfor er, at der ikke vil være nok gylle at udsluse, hvilket vil medføre øget personaktivitet i farestalden, for at få den gylle, der måtte være, udsluset. Det vil medføre øget uro i farestalden, og dermed mere stress ved søerne og deraf dårligere dyrevelfærd.

I §35 står:

"I staldafsnit til slagtesvin på husdyrbrug skal gylle udsluses fra staldafsnittet mindst hver 7. dag, jf. dog stk. 2. Udslusning kan ske enten ved manuel eller automatisk udslusning. Udslusningen skal sikre, at gyllen tømmes ud af staldafsnittet til et udendørs opbevaringsanlæg.

*Stk. 2. Kravet i stk. 1 gælder ikke for staldafsnit til slagtesvin på husdyrbrug, der er indrettet med et staldsystem af typen drænet gulv + spalter (33 pct./ 67 pct.). I de første 4 uger efter indsættelse af et nyt hold grise i sådanne stier, skal der udsluses hver 14. dag og herefter mindst hver 7. dag. I staldafsnit til slagtesvin på husdyrbrug med et staldsystem af typen delvist spaltegulv, 25-49 pct. fast gulv, skal der ske udslusning første gang efter **14 dage** og derefter mindst hver 7. dag".*

Det med rødt og overstregning slettes.

I stedet anbefaler Danske Svineproducenter at følgende indsættes:

21 dage

Begrundelsen herfor er, at der ikke vil være nok gylle at udsluse, grundet grisenes størrelse.

I §36 står:

*"Kravene i §§ 34 og 35 gælder ikke for staldafsnit til svin på husdyrbrug, som er godkendt eller tilladt med **staldforsuring som** ammoniakreducerende teknologi, eller som drives på grundlag af en gyldig økologierklæring".*

Det med rødt og overstregning slettes.

Begrundelsen herfor er, at der kan være, eller der kommer andre ammoniakreducerende produkter/teknologier, der er effektive og økonomiske rentable, på markedet.

I §37 står:

Kommunalbestyrelsen kan i særlige tilfælde meddele hel eller delvis dispensation fra §§ 34 og 35, såfremt udslusning efter reglerne heri ikke er teknisk muligt, eller der vil være uforholdsmæssigt store omkostninger forbundet hermed. Ligeledes kan nødvendige hensyn til arbejdsmiljø begrunde en dispensation.

*Kommunalbestyrelsen fastsætter vilkår om udslusning under hensyntagen til kriterierne i **1. og 2. pkt.***

Da det ikke er tydeligt hvad der menes/henvises til med "**1 og 2. pkt**" skal dette præciseres.





Danske Svineproducenter foreslår at "1 og 2. pkt" ændres til:

§34 stk. 1-4 og §35 stk. 1-2

I §75 må ordet "renovering" **ikke** komme til at indgå, da det ikke vil være muligt at skelne mellem vedligehold og renovering

De bedste hilsner
Martin Sørning Berthelsen
Chefkonsulent



Fra: [Foreningen af Rådgivende Ingeniører](#)
Til: mim@mim.dk
Emne: SV: Høring af udkast til ny husdyrgodkendelsesbekendtgørelse (MIM Id nr.: 291267)
Dato: 5. oktober 2022 12:34:06
Vedhæftede filer: [image001.png](#)

FRI takker for muligheden for at afgive høringsvar på ovenstående høring.

Vi har ingen bemærkninger til den, da den ikke direkte påvirker rammebetingelserne for rådgivende ingeniørvirksomheder.

Med venlig hilsen

Ulrik Ryssel Albertsen



Erhvervspolitisk Chef
Foreningen af Rådgivende Ingeniører

Fra: Sandra Rajovic <srajo@mim.dk>

Sendt: 3. oktober 2022 15:15

Emne: Høring af udkast til ny husdyrgodkendelsesbekendtgørelse (MIM Id nr.: 291267)

Du får ikke ofte mails fra srajo@mim.dk. [Få mere at vide om, hvorfor dette er vigtigt](#)

Til høringsparterne

Miljøministeriet sender hermed udkast til bekendtgørelse om godkendelse og tilladelse m.v. af husdyrbrug (husdyrgodkendelsesbekendtgørelsen) i høring. Høringen findes på høringsportalen og kan læses her: <https://hoeringsportalen.dk/Hearing/Details/66859>.

Bemærkninger til bekendtgørelsesudkastet bedes sendt til: mim@mim.dk (med cc til srajo@mim.dk og aslvj@mim.dk) senest den **1. november 2022 kl. 12.00 med angivelse af j.nr. 2022-6046**.

Eventuelle spørgsmål til indholdet i materialet kan rettes til:

- Aslak Jakobsen på aslvj@mim.dk
- Sandra Rajovic på srajo@mim.dk

Det bemærkes, at dele af ændringsforslagene til bekendtgørelse om godkendelse og tilladelse m.v. af husdyrbrug er omfattet af miljøvurderingslovens bestemmelser om planer og programmer. Miljøministeriet gennemfører derfor en miljøvurdering af bekendtgørelsen, der kan findes på høringsportalen fra d. 4. oktober 2022.

Høringsvar bliver offentliggjort på www.hoeringsportalen.dk efter høringsfristens udløb, for så vidt disse ikke stammer fra ministerier eller myndigheder under ministerierne. Ved afgivelse af høringsvar samtykkes til offentliggørelse af høringsvaret, herunder afsenders navn og mailadresse.

Venlig hilsen

Sandra Rajovic

Fuldmægtig | Bæredygtigt Miljø og Produktion

+45 21 36 12 08 | srajo@mim.dk

Miljøministeriet

Departementet | Slotsholmsgade 12 | 1216 København K | Tlf. +45 38 14 21 42 | mim@mim.dk | www.mim.dk

[Facebook](#) | [Twitter](#) | [Instagram](#) | [LinkedIn](#) | [Privatlivspolitik](#)

Fra: [Pia Saxild](#)
Til: mim@mim.dk
Cc: srajo@mim.dk; aslvj@mim.dk
Emne: SV: Høring af udkast til ny husdyrgodkendelsesbekendtgørelse (MIM Id nr.: 291267)
Dato: 5. oktober 2022 09:50:56

J.nr. 2022-6046

Forbrugerrådet Tænk vurderer, at denne konkrete høring ligger uden for vores for tiden prioriterede arbejdsområder og vil derfor undlade at forholde os hertil. Forbrugerrådet Tænk kan således ikke tages til indtægt for at støtte forslaget eller for at gøre det modsatte. For en god ordens skyld skal det understreges, at Forbrugerrådet Tænk stadig er interesseret i at modtage høringer inden for området.

Med venlig hilsen

Stine Vuholm

FØDEVAREPOLITISK MEDARBEJDER

T +45 7741 7741

W taenk.dk

Forbrugerrådet Tænk

Ryesgade 3A, 2. th. | 2200 Kbh. N



Fra: Sandra Rajovic [<mailto:srajo@mim.dk>]

Sendt: 3. oktober 2022 15:15

Emne: Høring af udkast til ny husdyrgodkendelsesbekendtgørelse (MIM Id nr.: 291267)

Til høringssparterne

Miljøministeriet sender hermed udkast til bekendtgørelse om godkendelse og tilladelse m.v. af husdyrbrug (husdyrgodkendelsesbekendtgørelsen) i høring. Høringen findes på høringssportalen og kan læses her: <https://hoeringsportalen.dk/Hearing/Details/66859>.

Bemærkninger til bekendtgørelsesudkastet bedes sendt til: mim@mim.dk (med cc til srajo@mim.dk og aslvj@mim.dk) senest den **1. november 2022 kl. 12.00 med angivelse af j.nr. 2022-6046**.

Eventuelle spørgsmål til indholdet i materialet kan rettes til:

- Aslak Jakobsen på aslvj@mim.dk
- Sandra Rajovic på srajo@mim.dk

Det bemærkes, at dele af ændringsforslagene til bekendtgørelse om godkendelse og tilladelse m.v. af husdyrbrug er omfattet af miljøvurderingslovens bestemmelser om planer

og programmer. Miljøministeriet gennemfører derfor en miljøvurdering af bekendtgørelsen, der kan findes på [høringsportalen](#) fra d. 4. oktober 2022.

Høringssvar bliver offentliggjort på www.hoeringsportalen.dk efter høringsfristens udløb, for så vidt disse ikke stammer fra ministerier eller myndigheder under ministerierne. Ved afgivelse af høringssvar samtykkes til offentliggørelse af høringssvaret, herunder afsenders navn og mailadresse.

Venlig hilsen

Sandra Rajovic

Fuldmægtig | Bæredygtigt Miljø og Produktion
+45 21 36 12 08 | srajo@mim.dk

Miljøministeriet

Departementet | Slotsholmsgade 12 | 1216 København K | Tlf. +45 38 14 21 42 | mim@mim.dk | www.mim.dk
[Facebook](#) | [Twitter](#) | [Instagram](#) | [LinkedIn](#) | [Privatlivspolitik](#)

Fra: [Betina Stadager Cramer](#)
Til: [Sandra Rajovic](#)
Emne: Høring - husdyrgodkendelsesbekendtgørelsen... ?
Dato: 5. oktober 2022 08:18:00
Vedhæftede filer: [image002.png](#)
[image003.png](#)

Hej Sandra

Er det ikke en fejl, at der i høringsbrevet står.... I dot 2... "bortset fra slagtesvinestalde" ... er det ikke lige netop i slagtesvinestalde at hyppig udslusning kan lade sig gøre.. men at det derimod kan være svært i smågrisestalde ?

Hvis du er enig, så kan det måske være en god ide at få rettet, da dette høringsbrev ofte er det som giver os et overblik ☺

Bekendtgørelsesudkastets væsentligste ændringer omfatter følgende:

- Tilføjelse af henvisning til naturtypebekendtgørelsen i definitionen af kategori 2-natur og kategori 3-natur.
- Krav om ugentlig udslusning for alle nye svinestalde, bortset fra slagtesvinestalde.
- Krav om ugentlig udslusning for slagtesvinestalde.
- Ændring af definitionen af produktionsareal for fritgående æglæggende høns.

Venlig hilsen

Betina Stadager Cramer

Agronom

—

[79 79 74 32](tel:79797432)

[91 17 05 58](tel:91170558)

betb@kolding.dk



**Kolding
Kommune**

en del af trekantområdet

By- og Udviklingsforvaltningen
Miljø og Erhverv

—

Nytorv 11
6000 Kolding
Kolding.dk

Sammen designer vi livet

[Her kan du læse om kommunens behandling af personoplysninger - klik her](#)

Fra: [Astrid Kjærulff Jepsen](#)
Til: mim@mim.dk
Cc: srajo@min.dk; aslvj@mim.dk
Emne: Bemærkninger til Husdyrgodkendelsesbekendtgørelsen
Dato: 4. oktober 2022 09:11:46
Vedhæftede filer: [image001.png](#)

Hej

I § 20, stk. 3 er der nævnt §§ 10-19. Dette skal ændres til §§ 11-19, da der er givet et helpdesksvar, at der i forbindelse med § 10 ikke kan stilles krav til afstande jf. § 8 i husdyrbrugloven.

Ellers rigtig godt med udslusning.

Venlig hilsen
Astrid Kjærulff Jepsen
Miljømedarbejder



Haderslev Kommune

Teknik og Klima
Christian X's Vej 39 - 6100 Haderslev
Direkte telefon: 20347062
akjj@haderslev.dk
www.haderslev.dk

Haderslev Kommune behandler og gemmer alle relevante dokumenter i alle sager elektronisk.
Hvis du vil se de oplysninger, vi har registreret om dig, kan du kontakte afsenderen af denne mail, som vil hjælpe dig videre.
Du kan læse mere om dine rettigheder på <https://www.haderslev.dk/databeskyttelse>