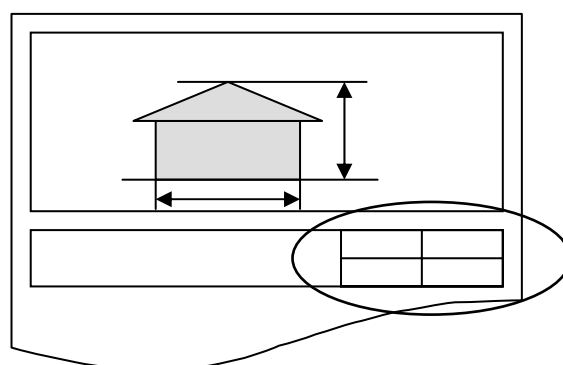
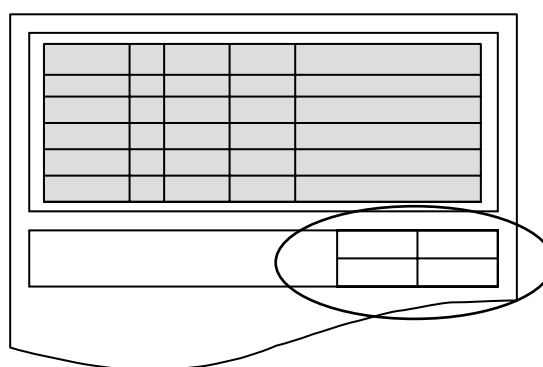
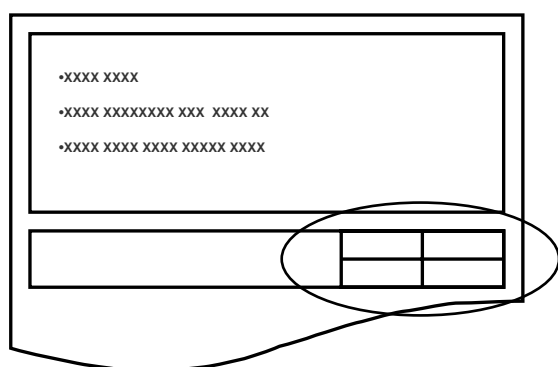


DBK 2006 ressourcedomænet

Klassifikationstabeller for
aktører og byggeinformation





DBK 2006 ressourcedomænet

DBK 2006 ressourcedomænet er udarbejdet i Det Digitale Byggeris regi af en projektorganisation under bips. Erhvervs- og Byggestyrelsen har enhver ret – herunder ophavsretten – til publikationen.

DBK 2006 ressourcedomænet forudsættes anvendt af personer, der er teknisk sagkyndige på de enkelte faglige områder, og anvendelsen fritager ikke brugerne af publikationen for deres sædvanlige ansvar. Anvendelsen sker således helt på brugerens eget ansvar på samme måde som individuelt udarbejdede løsninger.

Hverken bips eller de projektdeltagere, der har deltaget i udarbejdelse af publikationen, kan gøres ansvarlige for, hvordan publikationen anvendes i praksis.

DBK 2006 ressourcedomænet indgår i en serie på 8 publikationer, som tilsammen udgør resultatet af projektet vedr. byggeklassifikation under Det Digitale Byggeri:

- DBK 2006 vejledning - Begrebsmodel, klassifikations- og referencesystem
- DBK 2006 ressourcedomænet - Klassifikationstabeller for dokumentation, fag og entrepriser
- DBK 2006 procesdomænet - Klassifikationstabeller for faser og processer
- DBK 2006 resultatdomæne 1 - Struktur og klassifikationstabeller for bebyggelser, bygninger og rum
- DBK 2006 resultatdomæne 2 - Struktur og klassifikationstabeller for bygningsdele
- DBK 2006 egenskabsdomænet - Klassifikationstabeller for egenskabsdata
- DBK 2006 begrebskatalog - Anvendte begreber i Det Digitale Byggeri
- DBK 2006 mappingtabeller - Sammenhænge mellem ny og gammel klassifikation

Høring:

Dansk Byggeklassifikation 2006 har som led i sin tilblivelse været til høring hos et udpeget forum af relevante fagfolk og er ved 2 workshops i Det Digitale Byggeris læringsnetværk forelagt for og diskuteret med de øvrige konsortier i Det Digitale Byggeri.

Projektdeltagere:

Projektdeltagerne er listet i vejledningspublikationen.

Forside:

Illustration viser dokumenttyper med metadatafelter.

bips, Lautrupvang 1 B, 2750 Ballerup, Tlf. 70 23 22 37.

ISBN 87-91340-63-2

Indholdsfortegnelse

1. Forord

1.1. Formål

2. Ressourcedomænet

2.1. Definition

2.2. Uddybning og eksempler

2.3. Anvendelse

2.4. Brugere

2.5. Standarder og kilder

3. Aktør

3.1. Definition

3.2. Uddybning og eksempler

3.3. Anvendelse

3.4. Brugere

3.5. Standarder og kilder

4. Byggeinformation

4.1. Definition

4.2. Uddybning og eksempler

4.3. Anvendelse

4.4. Brugere

4.5. Standarder og kilder

5. Strukturer og tabeller

5.1. DBK-tabel 60a: Organisationsmodeller

5.2. DBK-tabel 60b: Roller, virksomheder og personer

5.3. DBK-tabel 60c: Virksomheder

5.4. DBK-tabel 60d: Fag / faglig ekspertise

5.5. DBK-tabel 60e: Entrepriser og leverancer

5.6. DBK-tabel 66: Dokumenter, eksempler

1. Forord

1.1 Formål

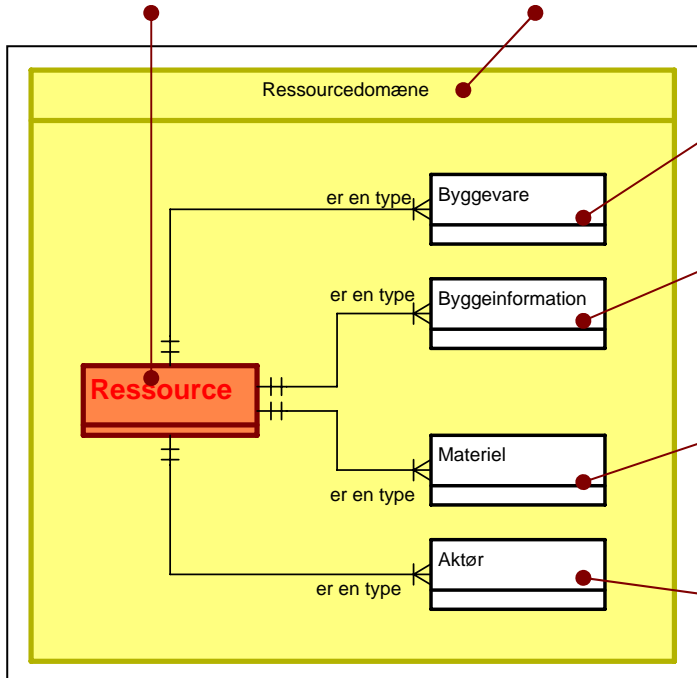
Ressourcedomænet omfatter en række begreber, der anvendes hyppigt i byggeriet.

Det har været formålet at fastlægge disse begreber og deres indbyrdes sammenhænge så udtømmende og nøjagtigt som muligt.

Det har været tilstræbt i forbindelse med udarbejdelse af grundlaget og selve tabellerne at ibrugtage den seneste tekniske viden fra standarder om klassifikation, samt at studere andre landes arbejder og resultater på området.

Definition af Ressource:
Byggeobjekt anvendt i en byggeproces for at opnå et byggeresultat.

Definition af Ressourcedomænet:
Et område af interesse for byggeriet, som omfatter de ressourcer, som anvendes i processerne til at skabe resultaterne.



Definition af Byggevare:
Materiel byggeressource beregnet til permanent indbygning i en bygning eller et anlæg.

Definition af Byggeinformation:
Information som anvendes til at understøtte en eller flere byggeprocesser.

Definition af Materiel:
Materiel byggeressource som ikke er beregnet til permanent indbygning i en bygning eller et anlæg.

Definition af Aktør:
Deltager i en byggeproces.

2. Ressourcedomænet

2. Ressourcedomænet**2.1 Definition**

Ressourcedomænet omfatter de ressourcer der anvendes i byggeriet. *Ressourcedomænet* er som der står i DBK-definitionen:

Definition af
Ressourcedomænet

Et område af interesse for byggeriet, som omfatter de ressourcer, som anvendes i processerne til at skabe resultaterne.

Overbegrebet for de byggeobjekter, der indgår i Ressourcedomænet er (*Bygge- eller Produktions*) *Ressource* defineret som:

Definition af Bygge-
ler Produktionsressource

Byggeobjekt anvendt i en byggeproces for at opnå et byggeresultat.

Jf. ISO 12006-2:2001: "*Construction resource: construction object used in a construction process to achieve a construction result.*"

Fire centrale begreber

Byggeriets overordnede ressourcetyper er angivet som *Byggevare, Byggeinformation, Materiel* og *Aktør*.

De fire overordnede ressourcetyper defineres således:

- *Byggevare: Materiel byggeressource beregnet til permanent indbygning i en bygning eller et anlæg* jf. ISO 12006-2:2001: "Construction product: material construction resource intended for incorporation in a permanent manner in a building or another construction entity".
- *Byggeinformation: Information som anvendes til at understøtte en eller flere byggeprocesser* jf. ISO 12006-2:2001: "Construction Information: information used to support one or more construction processes".
- *Materiel: Materiel byggeressource som ikke er beregnet til permanent indbygning i en bygning eller et anlæg* jf. ISO 12006-2:2001: "Construction aid: Materiel construction resource not intended for incorporation in a permanent manner in a building or other construction entity".
- *Aktør: Deltager i en byggeproces* jf. ISO 12006-2:2001: "Construction agent: Human participant in a construction process" og jf. ISO 6241:1984: "Whatever acts on a building or parts of a building"

Begrebsmodeller
med underbegreber

DBK-arbejdet følger i det store hele ISO 12006-2 standarden indenfor dette begrebsområde. Dog er der både for *Byggevare* og for *Aktør* (se disse afsnit) udarbejdet begrebsmodeller med underbegreber for at kunne rumme de gængse danske begrebsanvendelser og for at skabe grundlag for udvikling af en række ønskede klassifikationstabeller.

Definitionen for *Aktør* afviger en smule fra ISO 12006-2 definitionen, idet standardens "menneskelig deltager" er erstattet

2. Ressourcedomænet

med det mere neutrale "deltager", som også kan rumme fx *Virksomhed* og *Organisation*, som indgår som underbegreber til *Aktør*.

2.2 Uddybning og eksempler

En (*Bygge*) *Ressource* kan fx være

Eksempler på
(Bygge) *Ressourcer*

- *Byggevarer* af typerne byggematerialer som mursten, cement, maling, tømmer, kloakrør eller byggekomponenter som sanitetsudstyr, vinduespartier, køleunits, lysarmaturer samt systemleverancer som vægpartier, badeværelseskabiner, færdigkviste, installationsunits mfl.
- *Byggeinformation* af typerne byggeviden, projektmateriale, produktdatablade, kvalitetssikrings- og drift/vedligeholdsdokumentation, digital bygningsmodel, erfarings- og evalueringmateriale mv.
- *Aktører* af typerne virksomheder, mandskab med faglig ekspertise, entrepriser, byggeorganisationer som fx hoved- og totalentreprise, partnering og delt rådgivning samt virksomheds- og personroller som bygherrerådgiver, producent, projektleder, entrepriseder mfl.
- *Materiel* af typerne stillads, lift, kran, interimsforanstaltninger, forskalling, "soldat", elementstøtte, lastvogn, gravko, gaffeltruck, sikkerhedsudstyr, værn, mørtelbalje, skovl mv.

Ressource eller Resultat

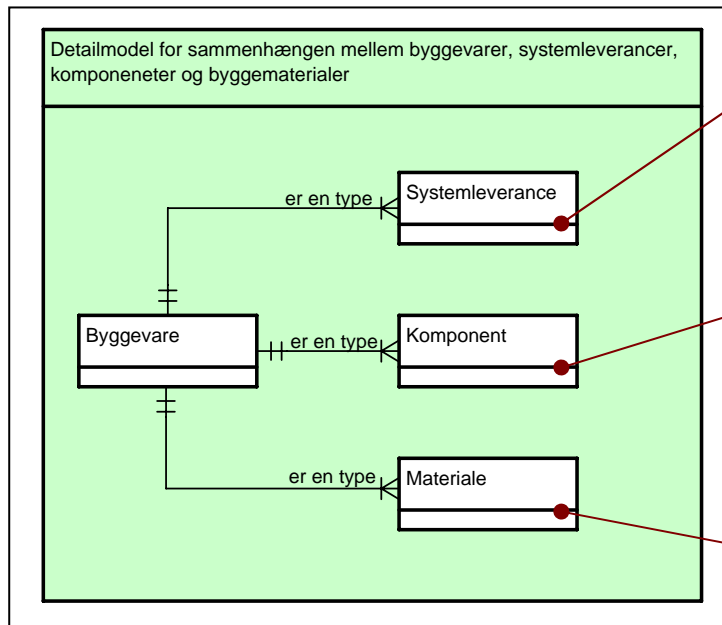
Selvom der kan være tale om det samme objekt, kan der være forskel på, om objektet er en *Ressource* eller et *Resultat*. Fx er en *Ressource* i DBK-sammenhæng et produkt,

- der kan ende med at være et *Resultat*, fx en bygningsdel, når det er permanent indbygget i en bygning eller et anlæg
- der vedbliver med at være en *Ressource*, fx noget materiel, der har været anvendt i byggeprocessen men ikke indgår i den færdige bygning eller anlæg.

Eksempel:

- En færdig pavillon eller en færdig vådrumsunit som er producerede på og leverede fra fabrik er *Ressourcer*, indtil det øjeblik de via en række byggeprocesser henholdsvis er opstillet på en byggegrund eller er indbygget i en bygning, hvor de da udgør et (*Bygge*) *Resultat* som henholdsvis bygninger og bygningsdele.
- En forskalling eller selvstændig bærende konstruktion, der midlertidigt understøtter fx et støbearbejde eller et væg-element, er en *Ressource*, som anvendes i byggeprocessen og efterfølgende fjernes.

For sammenhængen mellem *Ressourcedomænet*, *Procesdomænet* og *Resultatdomænet*, se *DBK 2006 Vejledning*.



Definition af Systemleverance:
En færdigproduceret samling af komponenter beregnet til indbygning i en bygning eller et anlæg.

Definition af Komponent:
Færdigvare sammensat af materialer beregnet til indbygning i en bygning eller et anlæg.

Definition af Materiale:
Stof eller hjælpemiddel som bearbejdes og indgår i fremstillingen af noget.

2. Ressourcedomænet

Der er for henholdsvis *Bygge vare* og *Aktør* skabt begrebsmodeller, der nedbryder disse i underbegreber.

Bygge vare er således underdelt i *Materiale*, *Komponent* og *Systemleverance*. Disse defineres således:

Underbegreber
til *Bygge vare*

- *Materiale*: Stof eller hjælpemiddel som bearbejdes og indgår i fremstillingen af noget (Nudansk Ordbog).
- *Komponent*: Færdigvare sammensat af materialer beregnet til indbygning i en bygning eller et anlæg (DBK).
- *Systemleverance*: En færdigproduceret samling af komponenter beregnet til indbygning i en bygning eller et anlæg (DBK).

Internationalt
udviklingsarbejde

Der vil med tiden med fordel kunne udvikles tabeller for disse områder. Der arbejdes internationalt og nationalt med oplysning af materialer. Det må derfor overvejes nærmere, om byggeriet skal have sit helt eget materialeområde, eller skal knytte sig til det arbejde, der allerede er igangsat inden for produktionsindustrien, og under hensyntagen til den rivende udvikling der er både på udvikling og ibrugtagning af materialer til byggeriet.

For underdelingen af *Aktør*-begrebet – se kapitel 3.

2.3 Anvendelse

De tabeller, der er udviklet til *Ressourcedomænet*, vil kunne anvendes bredt til mange formål i byggeriet til strukturering, opsamling og kommunikation af information. I de følgende afsnit vil der blive givet eksempler på, hvad de udviklede tabeller kan anvendes til.

2.4 Brugere

De tabeller, der er udviklet til *Ressourcedomænet*, vil kunne anvendes af mange forskellige aktører i byggeriet. I de følgende afsnit vil der blive givet eksempler på hvilke aktører, der kan have fordele af at anvende de udviklede tabeller.

2.5 Standarder og kilder

Som grundlag for klassifikationsarbejdet med *Ressourcedomænet* er anvendt følgende standarder

- ISO 12006-2:2001 *Building construction – Organization of information about construction works – Part 2: Framework for classification of information*
- DS/EN ISO 9000:2000 *Kvalitetsstyringssystemer - Grundprincipper og ordliste*
- DS/EN 61355:2004 *Klassifikation og betegnelse af dokumenter til fabriksanlæg, anlæg og materiel*
- DS/EN 82045-1:2002 *Dokumentstyring – Del 1: Principper og metoder*

Kapitel	:
Side	: 6
Dato	: 2006-08-01
Rev.	: V 1.0

2. Ressourcedomænet

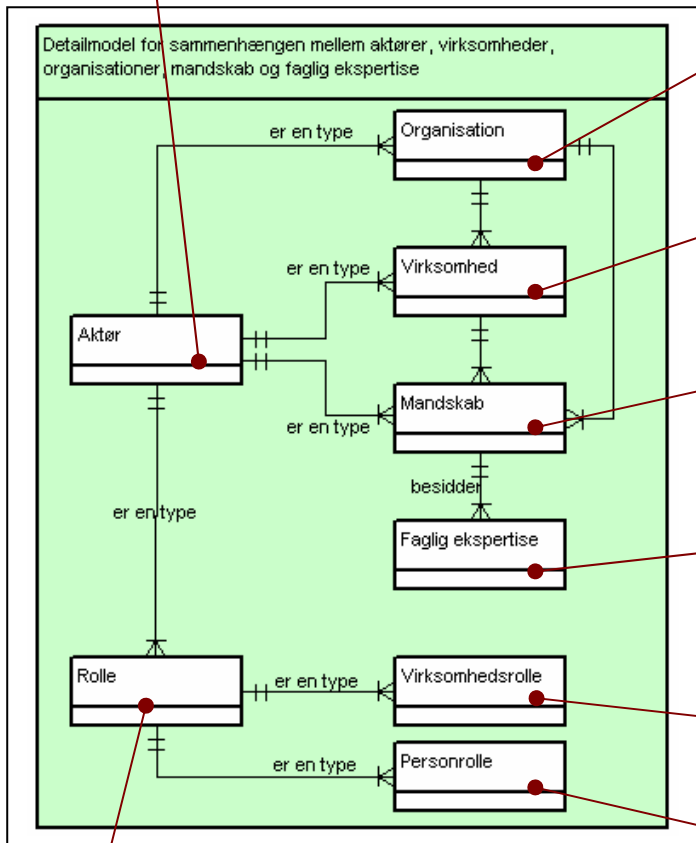
- DS/EN 82045-2:2005 *Dokumentstyring – Del 2: Metadata-elementer og referencemodel for information*

I forbindelse med klassifikationsarbejdet med *Ressourcedomænet* har været set på, hvordan en række andre lande har arbejdet med at skabe en national byggeklassifikation på baggrund af ISO 12006-2, herunder specielt

- BSAB i Sverige
- OCCS / OmniClass i USA

Definition af Aktør:

Deltager i en byggeproces.



Definition af Organisation:
Sammenslutning af aktører med et byggemæssigt formål.

Definition af Virksomhed:
Gruppe af personer og faciliteter med et kompleks af ansvar, beføjelser og relationer.

Definition af Mandskab:
En gruppe af personer der arbejder sammen og derved danner et hold.

Definition af Fag / faglig ekspertise:
En faglig viden på et bestemt område og evnen til at udnytte den i praksis.

Definition af Virksomhedsrolle:
En virksomheds funktionelle placering i en byggesag.

Definition af Personrolle:
En persons funktionelle placering i en byggesag.

Definition af Rolle:

Funktionel placering i en (bygge)organisation.

3. Aktører

3. Aktør**3.1 Definition**

Aktør indgår som et underbegreb til *Ressource* i *Ressourcedomænet*. *Aktør* er således en af de ressourcer, der anvendes eller indgår i byggeprocesserne. DBK-definitionen for *Aktør* er:

Definition af Aktør

Deltager i en byggeproces.

Begrebet *Aktør* kan opdeles i en række underbegreber, der alle repræsenterer ressourcer, der deltager i byggeprocesserne:

7 underbegreber til Aktør

- *Organisation: Sammenslutning af aktører med et byggemæssigt formål* (DBK). Organisation forstås her som byggeorganisation jf. Nudansk Ordbog: "en sammenslutning, ofte med fagligt eller politisk formål".
- *Virksomhed: Gruppe af personer og faciliteter med et kompleks af ansvar, beføjelser og relationer* (ISO 9000:2000).
- *Mandskab: En gruppe af personer der arbejder sammen og derved danner et hold* (Nudansk Ordbog). Mandskab forstås som den arbejdskraftressource der anvendes i byggeprocessen.
- *Faglig ekspertise: En faglig viden på et bestemt område og evnen til at udnytte den i praksis* (jf. definition af *ekspertise* i Nudansk Ordbog) og svarende til synonymet kompetenceområde.
- *Rolle: Funktionel placering i en (bygge)organisation* jf. OCCS: "Organizational roles are functional positions occupied by the built environment" og Oxford Dictionary of English: "Role: The function or position that somebody has or is expected to have in an organization, in society or in a relationship".
- *Virksomhedsrolle: En virksomheds funktionelle placering i en byggesag* (DBK)
- *Personrolle: En persons funktionelle placering i en byggesag* (DBK)

3.2 Uddybning og eksempler

Specifikke aktører kan fx være

Eksempler på Aktører

- *Organisationer* med *Organisationsmodeller* af typerne bygherrerådgivning, hovedentreprise, systemleverance, partnering
- *Virksomheder* af typerne rådgiverfirmaer, landinspektørfirma, håndværkerfirma, producentfirma
- *Mandskab* som *Fag / Faglig ekspertise* af typerne arkitekt, ingeniør (for) el, anlægsgartner, brolægger, flisemurer, kølemontør, isolatør, maler, nedbryder, kranfører
- *Virksomheds- og personroller* af typerne bygherrerådgiver,

3. Aktører

hovedentreprenør, underrådgiver, projekteringsleder, byggeleder, sikkerhedskordinator mfl.

5 tabeller

Der er i DBK foreløbig udviklet følgende tabeller indenfor *Aktør*

- *Tabel 60a, Organisationsmodeller*
- *Tabel 60b, Roller, virksomheder og personer*
- *Tabel 60c, Virksomheder*
- *Tabel 60d, Fag / faglig ekspertise*
- *Tabel 60e, Entrepriser og leverancer*

Klassifikationskoder

De enkelte typer er i tabellerne forsynet med en klassifikationskode bestående af tre bogstaver, der identificerer tabellen kombineret med to tal som eventuelt underdeles med punktum og to yderligere tal, såfremt der er behov for en underdeling af klassen.

3.3 Anvendelse

De 5 tabeller, der er udviklet for aktører, vil kunne anvendes i byggeriet til strukturering, systematisering og selektering af informationer ved hjælp af IT-værktøjer fx

- i forbindelse med opsamling af erfaringer omkring anvendelse af forskellige organisationsmodeller og til fastlæggelse af disse i projekterne
- til fastlæggelse af virksomheds- og personroller i forbindelse med byggeorganisation, tilknytning af informationer fx identifikation af virksomhederne og personerne samt deres ansvar og beføjelser
- til fastlæggelse af virksomheder i forbindelse med byggeorganisation, tilknytning af informationer som identifikation af virksomhederne og opsamling af virksomhedsrelaterede erfaringer
- til fastlæggelse af faglig ekspertise i byggesager, opdeling af ydelser på fag, til opdeling af beskrivende mængdefortegnelser i sammenhæng med bygningsdele og lokalitet, budgettering af mandskabsressourcer og tilknyttede ydelser på fx produktionsdele til brug for priskuranter, opsamling af faglige erfaringer mv.
- til fastlæggelse af entrepriser og leverancer i en byggesag, til strukturering af udbudsmateriale, til brug for kontoplan og for budgettering og regnskabsrapportering i byggesager

3.4 Brugere

De tabeller der er udviklet for aktører vil kunne anvendes af alle aktører i byggeriet, men en række aktører vil sandsynligvis være de primære brugere, fx

- Tekniske rådgivere og entreprenører

3. Aktører

- Stat og kommuner, styrelser og forvaltning
- Bygherrer, ejendomsbesiddere og driftsfolk
- Byggeskadefonde og evalueringsinstanser
- Softwareudviklere og IT-leverandører
- Mfl.

3.4 Standarder og kilder

Som grundlag for arbejdet med tabellerne for aktører er anvendt følgende standarder

- ISO 12006-2:2001 *Building construction – Organization of information about construction works – Part 2: Framework for classification of information*

I forbindelse med arbejdet med tabellerne for aktører har der været set på tabeller fra en række andre lande samt forskelligt dansk materiale, herunder specielt

- BSAB i Sverige
- OCCS / OmniClass i USA
- Materiale fra de danske brancheorganisationer inden for byggeriet.

4. Byggeinformation

4. Byggeinformation

4.1 Definition

Byggeinformation indgår som et underbegreb til *Ressource* i *Ressourcedomænet*. *Byggeinformation* er således en af de ressourcer, der anvendes eller indgår i byggeprocesserne. DBK-definitionen for *Byggeinformation* er:

Definition af
Byggeinformation

Information som anvendes til at understøtte en eller flere byggeprocesser.

I forbindelse med byggeinformation er der defineret en række vigtige begreber taget fra forskellige standarder:

11 begrebsdefinitioner
vedrørende dokumenter
og data

- *Dokument: Information på et datamedium* (DS/EN 61355:2004).
- *Datamedium: Materiale hvorpå data kan registreres, og hvorfra de kan genfindes* (DS/EN 61355:2004).
- *Dokumentsæt: Sammenstilling af dokumenter, som hører logisk sammen* (DS/EN 61355:2004).
- *Dokumentation: Samling af dokumenter, der vedrører et givent emne* (ISO/IEC 61082-1).
- *Dokumenttype: Type af et dokument, som er defineret i henhold til dets specificerede informationsindhold og præsentationsform* (DS/EN 61355:2004).
- *Dokumenttypeklasse: Gruppe af dokumenttyper, der har beslægtede karakteristiske egenskaber hvad angår informationsindholdet, uafhængigt af præsentationsformen* (DS/EN 61355:2004).
- *Dokumentbetegnelse: Kendemærke for et bestemt dokument i relation til et objekt, hvortil dokumentet er tilknyttet* (DS/EN 61355:2004).
- *Bygningsmodel: Model af systemet bygning* (DBK).
- *BIM (Building Information Model): (Digital) bygningsmodel der indeholder informationer om en bygning* (DBK)
- *Informationsmodel: Begrebsmodel der beskriver en specifik organisering af data for kommunikation i en given anvendelses sammenhæng jf. ISO/IEC 82045-1 "Information model: conceptual model that describes a specific organization of data to provide communication for a given application context"*.
- *Data: Læsbar præsentation af formaliseret information egnet for kommunikation, oversættelse og viderebearbejdelse jf. ISO/IEC 82045-1 "Data: reinterpretable presentation of information in a formalised manner suitable for communication, interpretation or processing", og "Data: samling af oplysninger"* (Nudansk Ordbog).
- *Metadata: Data om data jf. "metadata: a set of data that*

4. Byggeinformation

describes and gives information about other data" (Oxford Dictionary of English)

4.1 Uddybning og eksempler

Begrebet *Byggeinformation* dækker bredt og omfatter fx

Eksempler på byggeinformation

- informationer der er skabt forud for projekterings- og udførelsesprocessen i form af byggeviden, produktdatablade og byggeprogram
- informationsmateriale der skabes og anvendes i projekterings- og udførelsesfasen i form af projekt- og udbudsmateriale, kvalitetssikringsdokumentation og i form af en digital bygningsmodel
- drift/vedligeholdsdokumentation, erfarings- og evalueringmateriale som skabes og anvendes i garantiperioden, brugs- og driftsfasen mv.

DBK's dokumentklassifikation følger standarden DS/EN 61355:2004, som er udviklet til at klassificere dokumenter i en byggesag efter deres indhold. Som eksempler på hvorledes sådanne dokumenter er kodet, er der udarbejdet en eksempeltabel:

- *Tabel 66, Eksempler på dokumenter efter indhold*

Der er som bilag til denne publikation udarbejdet en teknisk specifikation

- "Klassificering af dokumenter"

der i en opsummeret form beskrives, hvordan systematikken anvendes. For en udførlig gennemgang af baggrund og metode henvises til DS/EN 61355:2004.

4.3 Anvendelse

Eksempeltabellen og den tekniske specifikation vil kunne anvendes i byggeriet

- til at påbegynde en systematisk klassificering af en byggesags dokumenter
- som struktur i dokumentstyringssystemer
- som udgangspunkt for en diskussion, af hvorledes standarden bør udbygges for endnu bedre at dække byggeriets behov.

4.4 Brugere

Eksempeltabellen vil kunne anvendes af alle aktører i byggeriet, men en række aktører vil nok være de primære brugere, fx

- Tekniske rådgivere
- Offentlig forvaltning
- Ejendomsbesiddere og driftsfolk

4. Byggeinformation

- Byggeskadefonde og evalueringsinstanser
- Softwareudviklere og IT-leverandører
- Mfl.

4.5 Standarder og kilder

Som grundlag for arbejdet med tabellen for bygninger er anvendt følgende standarder

- DS/EN 61355:2004 *Klassifikation og betegnelse af dokumenter til fabriksanlæg, anlæg og materiel*
- DS/EN 61346-1:1996, *Industrialnæg, installationer og udstyr samt industriprodukter – Struktureringsprincipper og referencebetegnelser – Del 1: Grundlæggende regler.*
Det forventes, at denne standard inden for kort tid vil udmunde i en standard (81346) fælles for IEC og ISO.

5. Tabeller

5. Tabeller

- 5.1 DBK-tabel 60a: Organisationsmodeller
- 5.2 DBK-tabel 60b: Roller, virksomheder og personer
- 5.3 DBK-tabel 60c: Virksomheder
- 5.4 DBK-tabel 60d: Fag / faglig ekspertise
- 5.5 DBK-tabel 60e: Entrepriser og leverancer
- 5.6 DBK-tabel 66: Dokumenter, eksempler

DBK-tabel 60a: Organisationsmodeller

ORG01 Planlægning, projektering og rådgivning

- 01 Bygherrerådgivning
- 02 Delt rådgivning
- 03 Totalrådgivning
- 04 Underrådgivning

ORG02 Udførelse og udførelse inkl. rådgivning

- 01 Fagentreprise
- 02 Hovedentreprise
- 03 Storentreprise
- 04 Systemleverancer
- 05 Totalentreprise

ORG03 Tværgående samarbejdsformer

- 01 OPP
- 02 OPS
- 03 Partnering

DBK-tabel 60b: Roller, virksomheder og personer

ROL01 Virksomhedsroller

- 01 Administrator
- 02 Bygherre
- 03 Bygherrerådgiver
- 04 Driftsherre
- 05 Entreprenør
- 06 Fagentreprenør
- 07 Forretningsfører
- 08 Hovedentreprenør
- 09 Konsulent
- 10 Leverandør
- 11 Producent
- 12 Totalentreprenør
- 13 Totalrådgiver
- 14 Underentreprenør
- 15 Underleverandør
- 16 Underrådgiver

ROL02 Personroller

- 01 Arkitektkonduktør
- 02 Arkitekttilsyn
- 03 Byggeleder
- 04 Entrepriseleder
- 05 Fagtilsyn
- 06 Ingeniørkonduktør
- 07 Ingeniørtilsyn
- 08 Konduktør
- 09 KS-ansvarlig
- 10 Projekteringsleder
- 11 Projektleder
- 12 Sagsarkitekt
- 13 Sagsingeniør
- 14 Sikkerhedskoordinator

DBK-tabel 60c: Virksomheder

FIR01 Rådgiverfirmaer

- 01 Arkitektfirma
- 02 Bygherrerådgiverfirma
- 03 Geoteknikerfirma
- 04 Ingeniørfirma
- 05 Landinspektørfirma
- 06 Svampekonsulentfirma

FIR02 Udførerfirmaer

- 01 Entreprenørfirma
- 02 Håndværkerfirma
- 03 Montagefirma

FIR03 Producent- og leverandørfirmaer

- 01 Leverandørfirma, Materialer
- 02 Leverandørfirma, Materiel
- 03 Producentfirma

DBK-tabel 60d: Fag / Faglig ekspertise

FAG01 Administration, planlægning, projektering og rådgivning

- 01 Advokat
- 02 Arkitekt
- 03 Bedriftssundhedsplejerske
- 04 Bogholder
- 05 Byggetekniker
- 06 Byggeøkonom
- 07 Bygningskonstruktør
- 08 Geotekniker
- 09 Havearkitekt / Landskabsarkitekt
- 10 Indretningsarkitekt
- 11 Ingeniør, el
- 12 Ingeniør, statik
- 13 Ingeniør, VVS
- 14 Jurist
- 15 Kontorassistent
- 16 Landinspektør
- 17 Landmålingstekniker
- 18 Landskabsarkitekt / Havearkitekt
- 19 Revisor
- 20 Svampekonsulent

FAG02 Byggefaglig ekspertise

- 01 Alutømrer
- 02 Anlægsgartner
- 03 Anlægsstruktør
- 04 Arbejdsmand
- 05 Asfaltarbejder
- 06 Automatikmekaniker
- 07 Betonlaboratorietekniker
- 08 Betonmager
- 09 Betonstøber
- 10 Blikkenslager
- 11 Boretekniker
- 12 Brolægger
- 13 Bygningsmaler
- 14 Bygningsmontør
- 15 Bygningsssnedker
- 16 Bygningsstruktør
- 17 Elektriker
- 18 Elektromekaniker
- 19 Elevatormontør
- 20 Flisemurer
- 21 Forskallingstømrer
- 22 Fugemontør

DBK-tabel 60d: Fag / Faglig ekspertise

- 23 Gartner
- 24 Gas- og Vandmester
- 25 Gasmontør
- 26 Glarmester
- 27 Gulvafhøvler
- 28 Gulvlægger
- 29 Isolatør
- 30 IT-montør
- 31 Jernbinder
- 32 Klejnsmed
- 33 Kloakmester
- 34 Kobbersmed
- 35 Kølemontør
- 36 Maler
- 37 Montør
- 38 Maskinarbejder
- 39 Murer
- 40 Murerarbejdsmand
- 41 Møbelsnedker
- 42 Overfladebehandler
- 43 Rengøringsassistent
- 44 Rørsmed
- 45 Sanitør
- 46 Sikringsmontør
- 47 Skiltemaler
- 48 Skorstensfejer
- 49 Smed
- 50 Specialarbejder
- 51 Stenhugger
- 52 Stukkatør
- 53 Stålarbejder
- 54 Svagstrømstekniker
- 55 Tagdækker
- 56 Telefonmontør
- 57 Terrazzogulvlægger
- 58 Tækkemand
- 59 Tømrer
- 60 Ventilationsmontør
- 61 VVS-montør

FAG03 Faglig ekspertise i forb.m. nedbrydning & fjernelse

- 01 Nedbryder

DBK-tabel 60d: Fag / Faglig ekspertise

FAG04 Materiefaglig ekspertise

- 01 Chauffør
- 02 Entreprenørmekaniker
- 03 Stilladsmontør
- 04 Kranfører
- 05 Maskinfører
- 06 Truckfører

DBK-tabel 60e: Entrepriser og leverancer

ENT01 Anlægsentrepriser

- 01 Anlægsgartnerentreprise
- 02 Asfalteringsentreprise
- 03 Beplantningsentreprise
- 04 Brolægningsentreprise
- 05 Flisebelægningsentreprise
- 06 Gartnerentreprise
- 07 Grundrydningsentreprise
- 08 Jordbearbejdningseentreprise
- 09 Jordprofileringsentreprise
- 10 Legepladsudstyr, opstilling
- 11 Piloteringsentreprise
- 12 Spunsningsentreprise

ENT02 Bygningsentrepriser

- 01 Betonelemententreprise
- 02 Betonelementmontage
- 03 Betonentreprise
- 04 Brandlukningsentreprise
- 05 Brandskydedørsmontage
- 06 Epoxygulventreprise
- 07 Facadelukningsentreprise
- 08 Fliseentreprise
- 09 Fugeentreprise
- 10 Glasskillevægsentreprise
- 11 Glidestøbningsentreprise
- 12 Grundforstærkningsentreprise
- 13 Gulvbelægningsentreprise
- 14 Gulvmalingsentreprise
- 15 Hullukningsentreprise
- 16 Indgangspartier, montering
- 17 Korkbelægningsentreprise
- 18 Linoleumbelægningsentreprise
- 19 Loftbeklædningsentreprise
- 20 Loftentreprise
- 21 Loftmalingsentreprise
- 22 Malerentreprise
- 23 Montage af indgangspartier
- 24 Murerentreprise
- 25 Mørklægningsmontage
- 26 Naturstensfacadeentreprise
- 27 Naturstengulventreprise
- 28 Pudsentreprise
- 29 Rengøringsentreprise
- 30 Rør- og kanalmalingsentreprise

DBK-tabel 60e: Entrepriser og leverancer

- 31 Smedeentreprise
- 32 Snedkerentreprise
- 33 Solafskærmning, montering
- 34 Ståleentreprise
- 35 Ståltrapper, montage
- 36 Tagdækningsentreprise
- 37 Tagentreprise
- 38 Tagisoleringsentreprise
- 39 Tapetopsætningsentreprise
- 40 Terrazzogulvententreprise
- 41 Tæppebelægningsentreprise
- 42 Tømrerentreprise
- 43 Undertagsentreprise
- 44 Vinduesmontage
- 45 Vinduespladeentreprise
- 46 Vinylbelægningsentreprise
- 47 Vægbeklædningsentreprise
- 48 Vægmalingsentreprise

ENT03 Installationsentrepriser

- 01 Bygningsautomationsentreprise
- 02 El-entreprisen
- 03 Elevatoreentreprise
- 04 Gas- og luftentreprise
- 05 Højspændingsentreprise
- 06 Kloakentreprise
- 07 Kommunikations- og IT-entreprise
- 08 Køleentreprise
- 09 Trykluftentreprise
- 10 Sikringsentreprise
- 11 Sprinklerentreprisen
- 12 Teknisk isoleringsentreprise
- 13 Transportanlægsentreprise
- 14 Vandentreprise
- 15 Varmeentreprise
- 16 Ventilationsentreprise
- 17 VVS-entreprise

ENT04 Inventarentrepriser

- 01 Inventarmontage
- 02 Kunstnerisk udsmykning
- 03 Køkkenelementer, montering
- 04 Skilteentreprise
- 05 Skranker, skabe, reoler, montage

DBK-tabel 60e: Entrepriser og leverancer

ENT05 Leverancer

- 01 Betonelementer, levering
- 02 Brandskydedør, levering
- 03 Ingangspartier, levering
- 04 Inventar, levering
- 05 Køkkenelementer, levering
- 06 Legepladsudstyr, levering
- 07 Mørklægning, levering
- 08 Skranker, skabe, reoler, levering
- 09 Solafskærmning, levering
- 10 Ståltrapper, levering
- 11 Vinduer, levering

DBK-tabel 66: Dokumenter, eksempler

Ordnet efter indhold

DCC	Dokument navn	Beskrivelse
Dokumentation af bygherrens krav til projektet		
BBD	Programbudget	Overordnet budget, der redegør for projektets økonomi fordelt på hovedposter.
BEC	Programoplæg	Struktureret redegørelse for bygherrens lokalebehov
BBE	Programtidsplan	Overordnet tidsplan, der udtrykker bygherrens krav/ønske til projektets tidsmæssige forløb.
BEC	Rumprogram	En beskrivelse der redegør for bygherrens krav til bygningernes beliggenhed, størrelse og overordnede funktion, samt kravene til de enkelte rums funktion, størrelse, udstyr, etc., samt deres indbyrdes beliggenhed (ofte i diagramform).
Rådgivernes forslag til opfyldelse af bygherrekravene (projektforslag)		
_FE	Bygningsdelsbeskrivelse	En beskrivelse af de valgte bygningsdelstyper mht materiale- og konstruktionsvalg, samt de dertil hørende kvalitetskrav.
BBD	Bygningsdelsbudget	En økonomisk redegørelse for de samlede udgifter til gennemførelsen af det påtænkte byggeri, omfattende bygnings- og grundudgifter, samt alle omkostninger.
_LH	Bygningsdelstegninger	Tegninger hvori der redegøres for udformningen af en bygningsdelstype og dennes relation til tilstødende bygningsdele.
Dokumenter som indgår i udbudsmaterialet		
_FT	Arbejdsbeskrivelse	En struktureret redegørelse for entreprisens omfang, samt for de krav og ønsker, der er til materialer og arbejdsydelser henhørende til den aktuelle entreprise
BCC	Beskrivende mængdefortegnelse	En struktureret redegørelse for entreprisens omfang, udformet som beskrivelsesposter, der redegør for kravene til materialer og arbejdsydelser. Alle mængdebæredne poster er forsynet med oplysning om de samlede mængder.
_LH	Detailtegninger	Tegninger, der sammen med beskrivelsen danner et fuldt dækkende arbejdsgrundlag for produktionen af det aktuelle projekt.
BCC	Tilbudsliste	Tilbudslisten udgør bygherrens krav til entreprenøren ang. tilbudsprisens opdeling på enkeltposter.
BQA	Udbudskontrolplan	Plan der angiver bygherrens krav til entreprenørens dokumentation af den gennemførte kvalitetskontrol.
BCC	Udbudstidsplan	Tidsplan, som er en del af det samlede udbudsmateriale, og som angiver det tidsmæssige grundlag for entreprenørens tilbud.

DCC	Dokument navn	Beskrivelse
Dokumenter som skabes og anvendes i forb.m. produktionsplanlægningen		
BBG	Afkald	En meddelelse fra entreprenøren til leverandøren om levering af en specificeret del af den samlede leverance i henhold til aftale og foreliggende leveranceplan.
BLD	Byggepladsplan	Tegninger med en tilhørende beskrivelse af hvorledes byggepladsen er indrettet, incl. alle nødvendige, midlertidige og/eller endelige anlæg.
BQA	Kontrolplan	Entreprenørens plan for den kvalitetskontrol som reelt vil blive udført i produktionsperioden. - I kontrolplanen oplyses om målemetode, grænseværdier mm.
BBF	Leveranceplan	Tidsplan der relaterer sig til og indeholder oplysning om de materialeleverancer, der skal finde sted i byggeproduktionens forløb.
BBG	Plan for sikkerhed & sundhed	En af entreprenøren udarbejdet redegørelse for hvilke foranstaltninger der træffes til sikring af de på byggepladsen værende personer mod arbejdsulykker incl. en beskrivelse af den løbende udbygning og kontrol af planen.
BBE	Produktionsplan (tid & ressourcer)	Den af entreprenøren udarbejdede tidsplan til brug for dennes interne styring af produktionsforløbet.
BBE	Styrende tidsplan (tid & økonomi)	Den plan som anvendes af både bygherren og entreprenøren som grundlag for den løbende økonomiske og tidsmæssige styring af byggesagen. Planen udarbejdes af parterne i fællesskab.
BQA	Tilsynsplan	Rådgivernes plan for det kvalitetstilsyn, som i produktionsperioden vil blive gennemført på bygherrens vegne.
Dokumenter som skabes og anvendes i produktionsforløbet		
_CE	Acontobegæring	Sælgers (entreprenørens eller UE's) anmodning til køber (bygherren eller entreprenøren) om udbetaling af en del af den samlede entreprisensum (normalt svarende til værdien af det udførte arbejde siden sidste acontobegæring).
_BB	Afleveringsprotokol	Det dokument der udfærdiges og underskrives af parterne (bygherre og entreprenør) ved godkendt aflevering af det færdige arbejde fra entreprenøren til bygherren.
_CE	Byggeregnskab	Et budget, disponerings- og anvisningsregnskab som af bygherren anvendes til økonomisk kontrol og styring af projektet fra start til aflevering af det færdige byggeri.

DBK-tabel 66: Dokumenter, eksempler

DCC	Dokument navn	Beskrivelse
_QA	KS-notat	En redegørelse for resultatet af en kvalitetskontrol på en given produktionsdel i relation til de kvalitetskrav, der er beskrevet i kontrolplan og beskrivelse.
_QA	Mangelliste	En liste over de mangler, der er konstateret i entreprenørens arbejde på afleveringstidspunktet i relation til de krav, der er beskrevet i entrepriseaftalen.
_BB/_QA	Stadeopgørelse, tid	Opgørelsen tager udgangspunkt i "Den styrende tidsplan" og viser det hidtidige reelle produktionsforløb og stade i sammenligning med det planlagte forløb og stade.
_BB	Stadeopgørelse, økonomi	Opgørelsen tager udgangspunkt i "Den styrende tidsplan" og forudsætter, at alle aktiviteter er værdisat. I den økonomiske opgørelse sammenholdes værdierne af det planlagte og det faktiske forbrug.
_CC	Tillægsaccept (aftaleseddel)	En skriftlig aftale mellem bygherren og entreprenøren angående en tillægs- eller fradragsydelse i forhold til den oprindelige entrepriseaftale.
Dokumenter som anvendes i driftsperioden		
BBE	Aktivitetsplan	En detaljeret redegørelse for de vedligeholdsaktiviteter, der i henhold til vedligeholdspanen skal gennemføres indenfor det aktuelle år.
BBE	Langtidsbudget	En økonomisk redegørelse for de udgifter, der er forbundet med gennemførelsen af det planlagte vedligehold af en given bygning eller bebyggelse over en periode på mellem 10 og 20 år.
_CH	Tilstandsvurdering	En redegørelse for den faktiske tilstand af de bygningsdele, som indgår i den samlede vedligeholdsplan, evt. med forslag til aktivitet.

