

Fredericia, den 19. april 2018

Vedr. høring af ny husdyrgødningsbekendtgørelse (skærpede fosforlofter m.v.) samt bekendtgørelse om afgrænsning af oplande til søer med krav om skærpede fosforlofter

Tak for muligheden for at komme med bemærkninger til bekendtgørelserne, Jeres j.nr. 2018-2470.

Redegørelse og kritik af udpegningen

Antallet af søer, hvor der i oplandet skal stilles skærpede krav til fosfortildelingen er udpeget helt uden konkrete vurderinger. Første kriterie er, at søerne skal indgå i vandområdeplanerne, i alt 857 søer. Næste kriterie er, at søerne skal have en veldefineret oplandsafgrænsning, hvilket begrænser antallet til 523 søer. Fra dette fratrækkes 26 søer, som er vådområdesøer, som benyttes til at fjerne næringsstoffer. Herefter resterer der 497 søer som potentielt skal rammes af skærpede fosforlofter. Oplande til søer, der skal omfattes af skærpet fosforkrav for landbruget udpeges herefter ud fra et enkelt kriterie, nemlig at landbrugsarealet udgør mere end 30 % af oplandsarealet, hvilket medfører, at afgrænsningen ender op med 417 oplande, der omfattes af krav om skærpede fosforlofter.

Det må på det kraftigste pointeres, at denne tilgang ikke tilnærmelsesvist er fagligt begrundet. De 417 oplande er grebet ud af den blå luft uden nogen reel fagligt underbygget udpegning af oplande. Det ser desuden ud til at det antages, at alle søer i vandområdeplanerne er fosforbelastet, idet der ikke er frembragt én eneste konkret vurdering eller måling af næringsstoffer i nogen af søerne.

Kilder til fosfor i vandmiljøet

Fosfor i vandmiljøet er, som vi tidligere har nævnt, et stort problem, der skal tages hånd om. Det er derfor som sådan glædeligt, at det endelig er gået op for styrelsen, at der kunne være andet, der påvirker vandmiljøet end kvælstof.

Når det er sagt, er der selvfølgelig mange kilder til fosforudledning. Der skal derfor ske en tilbunds gående undersøgelse af de søer, der menes at være fosforbelastet, herunder hvor belastningen kommer fra, førend der kan reguleres på et korrekt fagligt grundlag.

Af de kilder til fosforudledning, der bør nævnes, er bl.a. spildevandsudledninger fra rensningsanlæg, herunder overløb af urensset spildevand, spildevand i det åbne land, brinkerosion, forsumpning (fosformobilisering), herunder vådområder og manglende vedligeholdelse af vandløb med oversvømmelse af vandløbsnære arealer til følge.

Det er selvfølgelig helt nødvendigt at undersøge for hver enkelt fosforbelastet sø, hvor fosforen i denne sø kommer fra, førend det kan vurderes hvilket virkemiddel, der bør anvendes i det enkelte tilfælde.

Risiko for fosfor fra landbruget

Tabet af fosfor fra landbrugsjord er helt overordnet set meget lavt. Fosfor bindes hårdt i jorden og fosforindholdet skal være meget højt, før det virkeligt betyder noget for udvaskningen. Der er desuden stor forskel på risikoen for fosforudledning alt efter hvilken jordtype, der er tale om, og hvor jorden er beliggende.

Hvis der endelig kommer fosfor fra landbruget, skyldes det især menneskeskabte risikoarealer som genslyngning af vandløb, omdannelse af landbrugsjord til vådområder og generelt vandløb, der ikke er vedligeholdt og derfor ikke kan aflede vandet med forsumpning til følge.

I stedet for at stoppe tilførslen af fosfor bør man fokusere på at stoppe udledningen af fosfor. Dette gøres først og fremmest ved at sørge for, at vandet ikke står stille på markerne, eller sagt på en anden måde, at sørge for at kommunerne vedligeholder deres vandløb, så vandet føres væk. Det næste er, at det er blevet udbredt at vedligeholde vandløb med strømrændeskæring, så vandløbet tvinges til at slynge sig. Dette medfører at vandløbet "æder" af brinkerne, og derved skaber brinkerrosion, der igen medfører fosforudledning.

Hver gang et vandløb løber over sine bredder bliver fosforen mobiliseret og trækkes med ud i vandmiljøet. Når landbrugsjord forsumpes, det være sig et vandløb, der ikke kan trække eller bevidst omdannelse af landbrugsjord til vådområder, er der stor risiko for fosformobilisering og dermed fosforudledning. Det er netop den primære årsag til, at store vådområder etableret på landbrugsjord ikke er noget vi kan støtte. Dette til trods fortsætter ministeriet, styrelser og kommuner med forsumpning af god dansk landbrugsjord. Det er simpelthen ikke en miljømæssig forsvarlig regulering.

Reguleringen af fosfor bør ske igennem en risikotilgang for udledning og ikke en generel begrænsning af tilførslen. Svaret er derfor ikke nye udpegninger, men derimod vandstandssænkninger, så vandløbsnære arealer ikke oversvømmes, som det er tilfældet i dag.

Hvis man vil reducere det arealbaseret fosforbidrag, så er redskaberne kendte, nemlig at stoppe genslyngning af vandløb, stoppe tanken om "vandparkeringspladser", styrke vandafledningen i de danske vandløb, rørlægning af vandløb, samt bygning af faskiner de steder, hvor der er risiko for brinkerrosion.

Når førnævnte er gennemført, så vil det formentlig løse fosforproblematikken. Hvis der herefter skulle være udfordringer med udledning af fosfor fra dræn, så bør der laves minivådområder – og gerne i større skala.

Overblik over kilder og proportionalitet

Der bør først og fremmest foretages en vurdering af, om de forskellige søer er belastet af fosfor, herunder om det udgør et problem for søen med den givne mængde af fosfor. Dernæst skal der udarbejdes en vurdering af kilden til belastningen. Når kilden er lokaliseret, skal der opstilles et virkemiddelkatalog med konsekvensberegninger, så udvælgelsen af virkemidlet til at få søen i god tilstand bygger på proportionale betragtninger.

I stedet for denne tilgang til vurderingen af behovet, fremgår det af miljørapporten, at der er valgt en model, der er "enkel og letforståelig". Det må dog pointeres, at denne begrundelse ikke er nok til, ikke at lave en tilbundsående analyse, inden en så indgribende regulering af dyrkningsretten foretages.

Bekendtgørelsen fokuserer på søer omfattet af vandområdeplanerne. Det må derfor antages, at bekendtgørelsen skal medføre søernes målopfyldelse i overensstemmelse med vandområdeplanernes mål om god økologisk tilstand – altså en del af implementeringen af vandrammedirektivet. Dette medfører i sig selv, at det mindst indgribende middel skal anvendes, for at opfylde det EU-retlige proportionalitetsprincip. Det kræver som minimum en økonomisk konsekvensvurdering af de virkemidler, der er til rådighed for at opnå denne økologiske tilstand.

Havde man inddraget fosfor oprindeligt i vandområdeplanerne, havde der netop været foretaget en vurdering af indsatser samlet set for målopfyldelse. Dette ville sandsynligvis have medført, at de planlagte indsatser vi ser i dag ville have set anderledes ud, idet mange af disse indsatser netop har en negativ indflydelse på udledningen af fosfor, herunder brinkerrosion ved genslyngning, etablering af vådområder og hævet vandstand generelt.

Konklusion

Ministeriet forsømmer at sætte fingeren på det ømme sted, nemlig renseanlæggenes udledninger gennem mange år og den fortsatte slappe styring med tusindvis af overløb af fosforbelastet spildevand og manglende kontrol af rensekvaliteten bortset fra såkaldt "selvkontrol". Spildevandsudledningen fra danske renseanlæg har omkring 10 gange så høj fosforkoncentration som hos vore naboer i Sverige og Tyskland. En så stor udledning er helt unødvendig.

I stedet lægger ministeriet op til et såkaldt fosforloft, hvor de dyrkede arealer skal holde for. Ikke med kontrol af de ganske små udledninger fra dyrkede arealer, som ville være det relevante mål, men derimod med begrænsning af tilførslerne til landbrugsarealerne, som ikke har megen sammenhæng med udledningerne.

Det er i særlig grad brinkerrosion langs vandløb samt etablering af vådområder, der fører til udledning af fosfor fra landbruget. Det samme er tilfældet med forsumpning af vandløbsnære arealer som følge af tilstoppede vandløb.

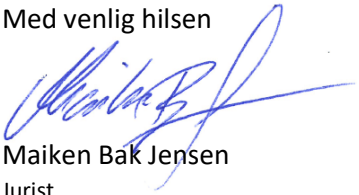
Fosforudledningen til vandløbene er yderst minimal fra veldyrkede og veldrænede jorde, fordi fosfor her er hårdt bundet i jorden. En fosforbegrænsning på disse veldrænede veldyrkede arealer vil ikke have nogen som helt effekt på fosforudledningen.

Alligevel lægges der op til at straffe de dyrkede arealer i stedet for udledningen fra sjusket spildevandsrensning og politisk etablerede vådområder.

Spørgsmål der ønskes besvaret

- Hvor mange af de søer, der er omfattet af bekendtgørelsen om skærpede fosforlofter for landbrug, udledes der spildevand til?
- Hvor mange af de søer, der er omfattet af bekendtgørelsen om skærpede fosforlofter for landbrug, er indholdet af næringsstoffer, herunder fosforindholdet kendt?
- I hvilket omfang er fosforudledningen vurderet i forbindelse med vedtagelsen af Bekendtgørelse om miljømål for overfladevandområder og grundvandsforekomster og Bekendtgørelse om indsatsprogrammer for vandområdedistrikter.
 - I forlængelse af ovenstående:
 - Er de enkelte tiltag, fx genslyngning, m.v. blevet vurderet ift. fosforudledning til vandmiljøet?
 - Hvis fosfor ikke er inddraget i forbindelse med udpegning og indsatser, mener ministeriet så ikke, at udledningen af fosfor til vandmiljøet kan have en betydning for prioriteringen og udpegningen af de forskellige virkemidler?

Med venlig hilsen



Maiken Bak Jensen

Jurist

Bæredygtigt Landbrug

mobil. +45 27 15 12 00

E-mail: mbj@baeredygtigtlandbrug.dk

Web: www.baeredygtigtlandbrug.dk



Høringssvar på udkast til husdyrgødningsbekendtgørelse samt bekendtgørelse om afgrænsning af oplande til søer med krav om skærpede fosforlofter

Miljø- og Fødevarerministeriet har sendt ovennævnte udkast i høring frem til 23. april 2018, ad ministeriets j.nr. 2018-2470.

Danmarks Naturfredningsforening (DN) fremsender hermed høringssvar.

Ministeriet henviser i høringsmaterialet til, at implementeringen af den generelle fosforregulering med de to bekendtgørelser etablerer et regelsæt, der samlet set over tid fastholder et beskyttelsesniveau for fosforophobning, der vil svare til det beskyttelsesniveau, der var frem til 1. august 2017.

Det fremgår således, at regelsættet vil føre til et øget fosforoverskud.

Allerede ved de hidtil gældende krav fra før 1. august 2017 skete der en fosforophobning som følge af udbragt husdyrgødning.

DN konstaterer derfor, at regelsættet slækker beskyttelsesniveauet, og heller ikke på sigt vil bidrage til at mindske fosforudledningen fra husdyrgødning til vandmiljøet.

Fosforudledning er en væsentlig faktor for den miljømæssige tilstand i en stor andel af de danske søer og flere marine vandområder. Øget fosforudledning til dem vil have en væsentlig negativ miljøeffekt. Samtidig er det en central indsats at få mindsket fosforudledningen for at forbedre mange søers ringe miljøtilstand.

Der er derfor behov for, at regelsættet fastlægger et betydeligt bedre beskyttelsesniveau for at imødegå fosforophobning i det danske landbrugsareal.

Dette må også være en forudsætning for at kunne unklade en konkret vurdering af udbringningsarealer til husdyrprojekter i henhold til VVM-direktivet og i henhold til habitatdirektivet.

Der er omkring 170.000 registrerede og beskyttede søer i Danmark. Mange af de danske søer og marine vandmiljøer er Natura 2000-områder, ligesom de ofte er yngle- eller rastested for bilag IV-arter.

Regelsættet udelukker således ikke, at der i strid med VVM-direktivet eller med habitatdirektivet i medfør af de nugældende regler i husdyrbrugsloven godkendes husdyrbrug, som kan skade Natura 2000-områder, ødelægge eller beskadige et yngle- eller rastested for bilag IV-arter eller have en væsentlig negativ miljøpåvirkning.

Det er således DNs opfattelse, at regelsættet ikke kan lægges til grund for, at der ikke foretages en konkret vurdering af husdyrbrug, der skal godkendes, med henblik på om udbringning af husdyrgødningen fra produktionen vil have en væsentlig virkning på miljøet.

I høringsmaterialet henvises der til, at det fremgår af ministeriets forståelse med EU-kommissionen, at de skærpede fosforlofter skal omfatte op til 24 % af landbrugsarealet med

mindre det vurderes, at der ikke er behov for en yderligere beskyttelse af søerne imod fosfor i forhold til de generelle lofter. Ministeriet redegør ikke nærmere for denne forståelse, eller hvoraf den fremgår.

DN vil derfor gerne anmode ministeriet om at oplyse, hvor det er muligt at orientere sig om denne forståelse.

Det fremgår af høringsmaterialet, at kun et mindre antal af de søer, der indgår i vandområdeplanerne vil blive omfattet af et fosforloft, der er lidt mere skærpet end det generelle fosforloft.

Med høringsmaterialet lægges der op til, at søer omfattet af vandområdeplanerne uden veldefinerede oplandsafgrænsninger ikke skal omfattes af et skærpet fosforloft.

DN finder, at disse søer bør beskyttes med et skærpet fosforloft. Der er viden til at kunne foretage en foreløbig afgrænsning af søernes oplandsareal, og denne viden bør inddrages regelsættet.

Der lægges også op til, at søer (omfattet af vandområdeplanerne), ikke skal omfattes af det skærpede fosforloft, hvis landbrugsarealet udgør mindre end 30 % af søens oplandsareal. Dette begrundes med, at det antages, at hovedparten af fosforbelastningen kommer fra andre kilder end landbruget.

Det fremgår samtidig af ministeriets miljørapport over forslag til ændring af husdyrgødningsbekendtgørelsen m.v. (krav om skærpede fosforlofter, forbrænding af husdyrgødning m.v.), at koncentrationen af fosfor i de danske søer er faldet siden 1989. Og at dette fald skete mest i starten af perioden, hvor der blev etableret rensningsanlæg.

Det må derfor konkluderes, at også søer, hvor landbrugsarealet udgør mindre end 30 % af oplandsarealerne, i dag især belastes af fosfor, der stammer fra husdyrgødning.

Disse søer bør derfor også omfattes af et skærpet fosforloft. Dette vil samtidig bidrage til, at betydelige investeringer i rensningsanlæg, samt den miljøforbedring, det har medført, ikke tabes.

På baggrund af ovenstående og såfremt regelsættet for skærpede fosforlofter over tid skal bidrage til at mindske fosforophobningen og imødegå væsentlige negative miljøpåvirkninger på de danske søer og marine vandområder, finder DN, at der bør indføres betydeligt skærpede fosforlofter, end de der fremgår af høringsudkastet.

DN har over for ministeriet tidligere peget på, at et fosforloft på maksimalt 22 kg P/ha bør gælde for oplandsarealer til alle målsatte søer, marine vandområder, der er fosforfølsomme, samt for arealer, hvor jordens fosfortal er højt og overstiger et fosfortal på 4. Omkring ikke-målsatte søer, der er beskyttede, bør der også gælde et skærpet fosforloft i en zone af 100 meter omkring dem.

Med venlig hilsen

Lisbet Ogstrup

Miljø- og Fødevareministeriet
Departementet
Slotsholmsgade 12
1216 København K

mfvm@mfvm.dk.
cc lisvi@mfvm.dk

Silkeborg, den 23. april. 2018

Ændring af husdyrgødningsbekendtgørelsen mm. (j. nr. 2018-2470)

Tak for fremsendt høringsmateriale, og muligheden for at fremsende bemærkninger.

Fiskegødning ønskes medtaget i husdyrgødningsbekendtgørelsen, da dambrugsslam er i proces mod omklassificering til fiskegødning, hvilket bl.a. medfører, at husdyrgødningsbekendtgørelsen skal ændres, så der kan sikres tilstrækkelige udbringningsmuligheder for fiskegødning.

Omklassificeringen til fiskegødning kræver derudover ændringer i både affald til jord bekendtgørelsen, dambrugsbekendtgørelsen samt nærværende husdyrgødningsbekendtgørelse.

I husdyrgødningsbekendtgørelsen kan ændringen evt. ske ved, at der i kapitel 11 foretages ændringer således at udbringning af næringsstoffer også kommer til at omfatte fiskegødning.

Dambrugsslam kan fjernes fra affald til jordbekendtgørelsen, og i dambrugsbekendtgørelsen kan indføres hjemmel til, at kommunalbestyrelsen i særlige tilfælde kan stille krav om, at fiskegødning skal analyseres efter de parametre, der er opstillet i slambekendtgørelsens bilag 5. De nuværende opbevaringskrav i dambrugsbekendtgørelsen fastholdes.

Grundet til den ønskede ændring er:

1. At fiskegødning (dambrugsslam) fremkommet ved moderne fiskeproduktion ikke er et affaldsprodukt men et genanvendeligt attraktivt gødningsmateriale.
2. Betegnelsen "slam" medvirker til at give erhvervet et dårligt image, det bidrager til en øget mængde affald, og det begrænser mulighederne for udbringning og genanvendelse, fordi mange landmænd ikke ønsker/må anvende slam jf. Arla Foods "*Politik for anvendelse af slam og restprodukter på marker*" og økologireglerne.
3. Udfordringer i forhold til de skærpede fosforlofter.

Siden 2005 er store dele af produktionen omlagt til mere ressource- og miljøeffektive anlæg. Disse anlæg har en høj tilbageholdelse af organisk materiale og producerer dermed en større mængde fiskegødning end traditionelle anlæg. Fiskegødning er sammenlignelig med traditionel husdyrgødning, og det har et højt fosfor indhold på linje med gødning fra fjerkræ og pelsdyr.

Derudover bemærkes:

At Dansk Akvakultur har været i dialog med Miljøstyrelsen i en længere årrække om omklassificering af dambrugsslam til fiskegødning, samt

At omklassificering af dambrugsslam til fiskegødning er diskuteret på møde med departementet den 26. februar 2018.

At Dansk Akvakultur har fremsendt notat af 24. marts 2018 om dambrugsslam/fiskegødning til Departementet (vedhæftet).

At Dansk Akvakultur har fremsendt bemærkning til høring af affald til jord bekendtgørelsen, MST-74-00032 vedr. bl.a. omklassificering af dambrugsslam til fiskegødning 2. marts 2018 (vedhæftet).

At Dansk Akvakultur har fremsendt brev til Miljøministeren om problematikker vedr. dambrugsslam / fiskegødning. 17. april 2018 (vedhæftet).

Såfremt der er brug for yderligere information, er I velkommen til at kontakte undertegnede.

Med venlig hilsen

Dansk Akvakultur



Lisbeth Jess Plesner

Gødning/slam fra fiskeopdræt

Indledning

Danske fiskeopdrættere udfordres af, at fiskegødning defineres som slam. Dansk Akvakultur ønsker derfor følgende:

- Slam fra fiskeopdræt omklassificeres generelt til fiskegødning
- Slam fra dambrug fjernes fra slambekendtgørelsen, bilag 1 + 3¹
- Fiskegødning indarbejdes i husdyrgødningsbekendtgørelsen²
- I dambrugsbekendtgørelsen³ indføres hjemmel til, at kommunalbestyrelsen i særlige tilfælde kan stille krav om, at fiskegødning skal analyseres i henhold til slambekendtgørelsens bilag 5
- De nuværende opbevaringskrav i dambrugsbekendtgørelsen fastholdes.

Baggrund og nuværende regulering

I mere end 30 år har gødning fra landbaseret fiskeopdræt været defineret som "slam". Slam fra dambrug reguleres således primært af bekendtgørelse om affald til jordbrugsformål (slambekendtgørelsen), som blandt andet indeholder krav til analyser og grænseværdier for tungmetaller/miljøfremmede stoffer.

Denne regulering skyldes, at landbaserede fiskeopdrætsanlæg tidligere udelukkende var traditionelle jorddambrug med indtag af relativt store mængder overfladevand. På disse anlæg bestod fiskegødningen mest af sand opblandet med en mindre del delvist mineraliserede fækalier. Mængden af gødning var ofte relativ lille, og der var normalt kun behov for udbringning med flere års mellemrum.

Siden 2005 er store dele af produktionen omlagt til højere grader af recirkulering med reduceret indtag af overfladevand. Disse anlæg indeholder forskellige vandrensingsforanstaltninger. Det giver en væsentlig større tilbageholdelse af organisk materiale og dermed en større mængde fiskegødning. Materialet ligner derfor traditionel husdyrgødning og er karakteriseret ved et højt energiindhold og et relativt højt fosforindhold.

Udbringningen af fiskegødningen sker i henhold til reglerne i bekendtgørelse om erhvervsmæssigt dyrehold, husdyrgødning, ensilage m.v., herunder reguleringen af fx udbringningstidspunkter og maksimal tilførsel af N og P til landbrugsjord.

Fiskegødning er ideel som gødning og jordforbedringsmiddel på de fleste landbrugsarealer pga. det høje næringsstofindhold, og det høje energiindhold gør produktet eftertragtet hos biogasanlæggene. Flere dambrug har i dag faste aftaler med svine-/planteavlere og biogasanlæg knyttet hertil.

¹ Bekendtgørelse nr 843/2017 om anvendelse af affald til jordbrugsformål (slambekendtgørelsen)

² Bekendtgørelse nr 865/2017 om erhvervsmæssigt dyrehold, husdyrgødning, ensilage m.v.

³ Bekendtgørelse nr 1567/2016 om miljøgodkendelse og samtidig sagsbehandling af ferskvandsdambrug

Problemstillinger

Betegnelsen "slam" medvirker til at give erhvervet et dårligt image, det bidrager til en øget mængde affald, og det begrænser mulighederne for udbringning og genanvendelse, fordi mange landmænd ikke ønsker/må anvende slam jf. Arla Foods "*Politik for anvendelse af slam og restprodukter på marker*" og økologireglerne.

Problemet forstærkes af, at der i 2018 indføres skærpede fosforlofter som led i den nye husdyrregulering. Det rammer akvakultur hårdt, fordi fiskegødning har et relativt højt fosforindhold på linje med gødning fra fjerkræ og mink.

Ydermere er dambrugsslam/fiskegødning ikke et affaldsprodukt i forhold til affaldsbekendtgørelsens⁴ definition, og det er ikke omfattet af definitionen i EU's Affaldsdirektiv⁵.

Fakta om fiskegødning fra fiskeopdræt

N og P

Fiskegødning er underlagt slambekendtgørelsens krav til analyser. Dansk Akvakultur har adgang til relativt mange historiske analyser. De viser, at indhold af N og P varierer som i anden husdyrgødning⁶. I gødning fra recirkulerede fiskeopdræt er der typisk ca. 4 % total-N og ca. 2 % total-P.

Miljøfremmede stoffer dækket af slambekendtgørelsen

Fiskegødning analyseres for bl.a. bly, nikkel, cadmium, kobber og kviksølv. Analyseresultater viser, at indholdet ikke afviger væsentlig fra anden husdyrgødning⁶. Der forekommer kun få årlige (max 10-15) overskridelser af grænseværdier for indhold af tungmetaller (se bilag), og der er præcedens for, at MST "altid" giver dispensation i tilfælde af overskridelse.

Hjælpestoffer (desinfektionsmidler)

De mest alm. anvendte hjælpestoffer er i dag formalin, brintoverilte, pereddikesyre, hydratkalk, saltsyre og natriumhydroxid. Alle stoffer har en hurtig omsætning og nedbrydes til ikke- miljøskadelige stoffer^{7,8,9,10,11}. Det kan konkluderes, at kun en meget lille del af de pågældende stoffer ender i fiskegødningen, hvor de hurtigt nedbrydes til uskadelige restprodukter. Anvendelsen af CuSO₄ har aldrig givet anledning til overskridelser af de i slambekendtgørelsen opstillede Cu krav.

⁴ Affaldsbekendtgørelsen nr. 1309 af 18/12/2012

⁵ Affaldsdirektiv (2008/98/EF)

⁶ Schwærter, Grant, 2003 [DMU rapport nr. 430, Undersøgelse af miljøfremmede stoffer i gylle](#)

⁷ Sortkjær et al. 2000. [Undersøgelse af eventuelle miljøpåvirkninger ved anvendelse af hjælpestoffer og medicin i ferskvandsdambrug samt metoder til at reducere/eliminere sådanne påvirkninger.](#)

⁸ Lars-Flemming Pedersen et al. 2014. [Undersøgelse af biologiske halveringstider, sedimentation og omdannelse af hjælpestoffer og medicin i dam- og havbrug, samt parameterfastsættelse og verifikation af udviklet dambrugsmodel. DFU-rapport nr. 135-04](#)

⁹ Sortkjær et al. Faglig rapport fra DMU nr. 699, 2008 [Omsætning af formalin i danske dambrug](#)

¹⁰ Sortkjær et al. Faglig rapport fra DMU nr. 659, 2008. [Optimering af behandlingseffekten i akvakultur](#)

¹¹ [BEK nr. 1567 af 07/12/2016 om miljøgodkendelse og samtidig sagsbehandling af ferskvandsdambrug](#)

Mediciner herunder antibiotika

I dansk fiskeopdræt anvendes der kun godkendte lægemidler. Der anvendes generelt ikke hormoner, men få udvalgte avlstdambrug anvender en meget begrænset mængde. Hormonrester fra denne behandling nedsives normalt og havner derfor ikke i fiskegødningen. Der anvendes ingen antiparasitære lægemidler.

De mest anvendte antibiotikastoffer er sulfadiazin/trimethoprim, oxolinsyre og florfenicol, men undtagelsesvis anvendes der også amoxicillin og oxytetracyclin. Forbruget registreres i VetStat systemet. Opgørelser viser, at der i landbaseret fiskeopdræt gennemsnitligt anvendes ca. 50-60 mg aktivt antibiotikastof pr kg produceret kød¹². Den seneste sammenligning af antibiotikaforbruget på tværs af dyrearter kan ses i DANMAP rapporten for 2012 på side 28¹³. Heraf fremgår, at antibiotikaforbruget (målt som DAPD) i danske ferskvandsdambrug ligger væsentlig under forbruget i eksempelvis danske svinebrug. En stor del af antibiotikaene bliver metaboliseret inden udskillelse, og undersøgelser har vist, at 30-70 % af den antibiotika, der anvendes i danske ferskvandsdambrug, bliver fraledt anlæggene via afløbsvandet. Det indebærer, at der teoretisk kun kan være max. 30-70 % af det anvendte stof i fiskegødningen. Der findes for nuværende ingen målinger af antibiotikarester i fiskegødningen.

Vi konkluderer på baggrund af ovenstående, at indholdet af antibiotika- stoffer i fiskegødning generelt ikke afviger fra indholdet i anden husdyrgødning jf. fx DMU-rapporten nr. 430 fra 2003⁶.

Fordele

De ønskede ændringer vil betyde, at fiskegødning principielt vil kunne udbringes på alle landbrugsarealer. De vil minimere affaldsmængden fra fiskeopdræt, og der vil ikke være krav om obligatoriske analyser i forbindelse med udbringning, hvilket vil sikre en mere smidig udbringning og færre udgifter for fiskeopdrætteren. De flugter med visionerne om at styrke den cirkulære økonomi og hensigten i EU's affaldsrammedirektiv. Resultater fra over 20 års analyser giver kommunalbestyrelsen et solidt grundlag for individuelle vurderinger. Med forslaget afgrænses tungmetal-problemet til de relativ få anlæg (max. 10-15), hvor der reelt kan være et indhold, der overskrider grænseværdierne.

Supplerende information

Det er især det relative høje fosforindhold, som gør fiskegødning attraktiv til mange jordforbedrende formål. Indførelse af nye krav til udbringning af husdyrgødning, herunder nye fosforlofter, udfordrer erhvervet. Fiskegødning passer nu sjældent direkte ind i jordbrugerens N/P gødningsbehov. På længere sigt er der behov for mere viden om, hvordan fosfor fra fiskegødning kan genanvendes ved fx udvikling af nye teknologier til separering og fældning af fosfor. Dansk Akvakultur vil undersøge muligheder for projekttilskud under fx MUDP og opfordrer til, at temaet prioriteres i den forskningsbaserede myndighedsbetjening for 2019. Dansk Akvakultur har 3. marts 2018 fremsendt bemærkning til høring af affald til jord bekendtgørelsen vedr. omklassificering af dambrugsslam til fiskegødning¹⁴.

¹² Dansk Akvakulturs hjemmeside. <http://danskakvakultur.dk/media/16542/Antibiotika-akvakultur.pdf>

¹³ DANMAP rapport 2012.

¹⁴ Link: http://danskakvakultur.dk/media/17319/Slam-bem-jord-affald-180301_FINAL.pdf

BILAG: Kvalitativ analyse

Foderfirmaerne undersøger rutinemæssigt mængden af slamtørstof for de enkelte fodertyper. Mængden varierer fra ca. 80 til 100 kg tørstof pr. ton foder. Det er vores erfaring, at 100 kg slamtørstof pr. ton foder giver det mest retvisende billede. I 2016 blev der brugt ca. 31.000 tons foder på landbaserede anlæg, hvorfor den årlige mængde af slamtørstof kan opgøres til ca. 3.100 tons.

Der er betydelige variationer i tørstofprocenten, som kan variere fra ca. 10 til ca. 60 %. Antages den gennemsnitlige tørstofprocent at være 20 %, kan den samlede mængde beregnes til ca. 16.000 tons.

Indholdet af fosfor i fiskegødning kan beregnes til knap 90 tons jf. nedenstående tabel. Med et krav til maksimum 30 kg fosfor per hektar, vil udbringning af "rent" fiskegødning kræve et samlet areal på knap 3.000 hektar.

	Foder	P foder	FQ	Fisk	Tilført P	P i fisk	P rensning	P i slam
	Tons	%		Tons	Tons	Tons	%	Tons
fiskeproduktion 0-50g	2.000	1,1	0,90	2.222	22,0	9,6	50%	6,2
fiskeproduktion 50-1 kg	24.000	1	0,95	25.263	240,0	108,6	50%	65,7
Fiskeproduktion 1- 3 kg	5.000	1	1,10	4.545	50,0	18,2	50%	15,9
	31.000	3,1		32.031	312,0	136,4		87,8

Generelt forlanges dambrugsslam analyseret for tungmetallerne cadmium og nikkel. Herudover skal der analyseres for vægtfylde samt slammets indhold af tørstof, kvælstof og fosfor. I sjældne tilfælde er der forlangt en screening af hele "pakken" vedrørende miljøfremmede stoffer. Enkelte dambrug undersøger også for indhold af kobber og kviksølv. De få udførte screeninger af hele "pakken" viser koncentrationsniveauer, som ligger langt under grænseværdierne.

I de seneste år, har der kun været overskridelser af grænseværdierne for cadmium og i nogle tilfælde både cadmium og nikkel, hvor der tidligere også forekom overskridelser af grænseværdien for nikkel alene. Høje nikkelindhold var typisk forbundet med nu nedlagte dambrug ved stærkt jernbelastede vandløb.

Konsulenter tilknyttet branchen og Dansk Akvakultur har søgt om dispensation til udbringning af slam med et cadmiumindhold, som overskrider grænseværdierne svarende til ca. ni dispensationer årligt. Alle ni har for meget cadmium i slammet. To anlæg har også overskridelser for nikkel.

Fra de ni anlæg er der senest i alt udbragt 172 ton tørstof på dispensation fra Miljøstyrelsen. Der har indtil nu ikke været anlæg, hvor ansøgning om dispensation er blevet afslået. I forbindelse med de givne dispensationer sikres, at udbringningen af de to tungmetaller ikke overskrider den mængde per ha, som ville følge af udbringning af slam med et tungmetalniveau under grænseværdierne.

De ni anlæg fordeler sig med to i Morsø Kommune, et i Ikast-Brande Kommune, et i Lemvig Kommune, et i Ringkøbing-Skjern Kommune, et i Esbjerg Kommune, et i Herning Kommune og et i Hedensted Kommune. Der er her taget udgangspunkt i kendte ansøgninger. Der er ikke indikationer på, at dambrug selv har ansøgt om dispensation, men dette kan ikke udelukkes.

Miljøstyrelsen

mst@mst.dk

Kopi: bagge@mst.dk, aglund@mst.dk

Silkeborg, den 2. marts 2018

Bemærkning til høring af affald til jord bekendtgørelsen, MST-74-00032

Tak for fremsendt høringsmateriale, og muligheden for at indsende bemærkninger.

Fiskegødning (dambrugsslam) reguleres i dag efter både dambrugsbekendtgørelsen¹, affald til jord (slam-) bekendtgørelsen samt bekendtgørelse om erhvervsmæssigt dyrehold².

Vi ønsker, at dambrugsslam fjernes fra affald til jordbekendtgørelsen, omklassificeres til fiskegødning, og i stedet medtages i husdyrgødningsbekendtgørelsen. I dambrugsbekendtgørelsen indføres samtidig hjemmel til, at kommunalbestyrelsen i særlige tilfælde kan stille krav om, at fiskegødning skal analyseres efter de parametre, der er opstillet i slambekendtgørelsens bilag 5. De nuværende opbevaringskrav i dambrugsbekendtgørelsen fastholdes.

Grundet til den ønskede ændring er:

1. at fiskegødning (dambrugsslam) fremkommet ved moderne fiskeproduktion ikke er et affaldsprodukt men et genanvendeligt materiale, samt
2. at kategoriseringen af fiskegødning (dambrugsslam) som affald/slam medfører store vanskeligheder for erhvervet for at sikre en tilstrækkelig genanvendelse af gødningen.

Fiskegødning er genanvendeligt materiale og ikke affald

Af historiske grunde har fiskegødning i mere end 30 år været kategoriseret "slam". Det skyldes, at landbaserede fiskeopdrætsanlæg tidligere var traditionelle jorrdambrug med indtag af relativt store mængder overfladevand. Her bestod fiskegødning mest af sand opblandet med en mindre del delvist mineraliseret fækalier. Mængden af gødning var ofte relativ lille, og der var normalt kun behov for udbringning med flere års mellemrum.

Siden 2005 er store dele af produktionen omlagt til højere grader af recirkulering og samtlige anlæg har reduceret deres indtag af overfladevand. Opdrætsanlæggene har forskellige rensningsforanstaltninger i dag. Det giver en væsentlig større tilbageholdelse af organisk materiale, og dermed en større mængde fiskegødning. Materialet ligner traditionel husdyrgødning og er karakteriseret ved et højt energiindhold og

¹ dambrugsbekendtgørelsen (1567 af 7. dec. 2016)

² bekendtgørelse om erhvervsmæssigt dyrehold (nr. 865 af 23.6 2017)

et relativt højt fosfor-indhold. Dambrugsslam består således hovedsageligt af fiskefækalier samt en mindre del af foderspild. Der er fuld kontrol med det foder der anvendes både i forhold til ingredienser og mængder.

Fiskegødning er et attraktivt genanvendeligt restprodukt med et højt næringsstofindhold. Fiskegødning er således ikke et affaldsprodukt i forhold til affaldsbekendtgørelsens definition, da fiskegødning (dambrugsslam) genanvendes direkte uden videre forarbejdning, fremkommer ved fiskeproduktion, og kan videreanvendes uden gener for miljø eller menneskers sundhed.

Affaldsbekendtgørelsens definition³:

§ 2. Ved affald forstås i denne bekendtgørelse ethvert stof eller enhver genstand, jf. bilag 2, som indehaveren skiller sig af med eller agter eller er forpligtet til at skille sig af med.

Stk. 2. Som affald anses dog ikke stoffer eller genstande, som er resultatet af en produktionsproces, som ikke primært sigter mod fremstilling af dette stof eller denne genstand, og hvis

- 1) det er sikkert, at stoffet eller genstanden videreanvendes,*
- 2) stoffet eller genstanden kan anvendes direkte uden anden yderligere forarbejdning, end hvad der er normal industriel praksis,*
- 3) stoffet eller genstanden fremstilles som en integreret del af en produktionsproces, og*
- 4) videreanvendelse er lovlig, dvs. at stoffet eller genstanden lever op til alle relevante krav til produkt-, miljø- og sundhedsbeskyttelse for den pågældende anvendelse og ikke vil få generelle negative indvirkninger på miljøet eller menneskers sundhed.*

Ydermere er fiskefækalier ikke omfattet af reglerne i EU's Affaldsdirektiv⁴. Artikel 2 stk. 1 punkt f).

Problemstillinger

Betegnelsen "slam" medvirker til at give fiskeopdrætserhvervet et dårligt image, det bidrager til øget mængde affald, og det begrænser mulighederne for udbringning og genanvendelse, fordi mange landmænd ikke ønsker/må anvende slam jf. Arla Foods "Politik for anvendelse af slam og restprodukter på marker" og økologireglerne. Problemet forstærkes af, at der i 2018 indføres skærpede fosforlofter som led i den nye husdyrregulering. Det rammer akvakultur hårdt, fordi fiskegødning har et relativt højt fosforindhold på linje med gødning fra fjerkræ og mink.

Fordele

Ændringen vil betyde, at fiskegødning principielt vil kunne udbringes til genanvendelse på alle landbrugsarealer. Dette vil forbedre genanvendelsen, samt minimere affaldsmængden fra dambrug. Bl.a. vil fjer-

³ Affaldsbekendtgørelsen nr 1309 af 18/12/2012

⁴ Affaldsdirektiv (2008/98/EF)

nelse af det obligatoriske krav om analyser i forbindelse med udbringning sikre en mere smidig udbringning. Endelig flugter det med visionerne om at styrke den cirkulære økonomi og hensigten i EU's affaldsdirektiv.

Derudover kan oplyses, at Dansk Akvakultur snarest efter aftale vil fremsende et notat vedr. om-klassificeringen af fiskegødning fra affald/slam til genanvendeligt materiale til Departementet.

Vi har følgende specifikke bemærkninger til udkastet

Vi mener, at bekendtgørelsesteksten stadig er uklar for animalske biprodukter.

Vi tolker § 3 således, at bekendtgørelsens regler stadig gælder for alle animalske biprodukter, der anvendes i biogas- og komposteringsanlæg. Dette står i modsætning til, at animalske biprodukter nu ønskes fjernet fra bilag 1. Efter vores mening er konsekvensen, at man for animalske biprodukter, der ikke er dækket af andre områder i bilag 1, fremover skal have en tilladelse fra Kommunen for at biproduktfraktionen kan til jordbrugsformål. Dette drejer sig eksempelvis om selvdøde fisk, mink m.m. og slagteriaffald der anvendes i biogasanlæg. Bekendtgørelsesteksten vil endvidere medføre, at sådanne animalske biprodukter for at kunne anvendes i biogasanlæg vil risikere at skulle undergå analyser for eksempelvis tungmetaller o. lign. Ingen af delene giver ingen faglig mening!

Vi ønsker følgende justeringer:

- I § 3 tilføjes at bekendtgørelsen ikke omfatter:
"Døde dyr, der er døde på anden måde end ved slagting, herunder dyr, der er aflivet med henblik på at udrydde epizootiske sygdomme, og som bortskaffes i overensstemmelse med biproduktforordning (Forordning 1069/2009)."
Dette følger EU's Affaldsdirektiv⁵. Artikel 2 stk. 2 punkt c).
- I kapitel 6 undtages prøveudtagning og analyser generelt for materiale, der er dækket af biproduktforordningen. Dette kan gøres ved, at § 10 indledes på følgende måde:
"§ 10. Affald, animalske biprodukter undtaget, der skal anvendes til jordbrugsformål osv....."
- I bilag 1 bibeholdes punkt F. Overskriften ændres dog til:
"Animalske biprodukter og afledte produkter, der er bestemt til anvendelse i biogas- og komposteringsanlæg".
Dette vil dække eksempelvis slagteriaffald, som eksempelvis afskær og lign.. Materiale der ikke er dækket af andre af de i bilag 1 nævnte områder.

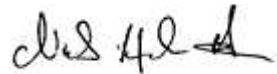
Med hensyn til skemaet i bilag 3 har vi følgende kommentar til kravet i kolonne "kontrolleret hygiejnisering" i række "slam m.v. fra dambrug". Det giver for os ingen mening, at tale om kontrolleret hygiejnisering af slam fra dambrug. Dette sker aldrig!

⁵ Affaldsdirektiv (2008/98/EF)

Såfremt at der er brug for yderligere information er I velkommen til at kontakte undertegnede.

Med venlig hilsen

Dansk Akvakultur

A handwritten signature in black ink, appearing to read 'Niels H. Henriksen', written in a cursive style.

Niels Henrik Henriksen

Dyrlæge

Mail: niels@danskakvakultur.dk

Mobil: 22775570

Miljø- og Fødevarerminister Esben Lunde Larsen

17. april 2018

Kære Esben Lunde Larsen

Dambrugene bliver særligt påvirket af de skærpede fosforlofter, fordi fiskegødning i dag er defineret som slam, og fordi mængden af fiskegødning vokser.

Vi anmoder derfor venligst om, at fiskegødning fra dambrug fjernes fra slambekendtgørelsen, og at der indføres en tilskudsordning til dambrug i lighed med den, der nu indføres for fjerkræ og pelsdyr.

Betegnelsen "slam" medvirker til at give erhvervet et dårligt image, det bidrager til en øget mængde affald, og det begrænser mulighederne for udbringning og genanvendelse, fordi mange landmænd ikke ønsker/må anvende slam jf. Arla Foods "Politik for anvendelse af slam og restprodukter på marker" og økologireglerne.

Siden 2005 er store dele af produktionen omlagt til mere ressource- og miljøeffektive anlæg. Disse anlæg har en høj tilbageholdelse af organisk materiale og producerer dermed en større mængde fiskegødning end traditionelle anlæg. Fiskegødning er sammenlignelig med traditionel husdyrgødning, og det har et højt fosfor indhold på linje med gødning fra fjerkræ og pelsdyr.

De tre forhold – fiskegødning er kategoriseret som slam, øget mængde fiskegødning og skærpede fosforlofter – udgør samlet set en alvorlig trussel mod dambrugserhvervet.

Dansk Akvakultur har fremsendt bemærkninger til høring af affald til jord bekendtgørelsen, hvor vi anmoder om, at fiskegødning fjernes fra bekendtgørelsen.

På længere sigt er der behov for mere viden om, hvordan fosfor fra fiskegødning kan genanvendes ved fx udvikling af nye teknologier til separering og fældning af fosfor. Dansk Akvakultur undersøger derfor mulighederne for at igangsætte forskningsprojekter på området, og vi har også opfordret til, at temaet prioriteres i den forskningsbaserede myndighedsbetjening for 2019.

Venlig hilsen

Dansk Akvakultur



Brian Thomsen
Direktør

Miljø- og Fødevarerministeriet
mfvm@mfvm.dk
j.nr. 2018-2470

Bemærkninger til Høring af ny husdyrgødningsbekendtgørelse samt bekendtgørelse om afgrænsning af oplande til søer med krav om skærpede fosforlofter

Dansk Gartneri vil først og fremmest gerne kvittere for, at der er tænkt på mere lempelige fosforlofter for visse grøntsagskulturer, hvor der kan tillades et loft på 60 kg fosfor pr ha i afgrøder med mindst 4 hold. Dette hævede loft hjælper i nogen grad enkelte af vores grøntsagsproduktioner men langt fra alle.

I forbindelse med denne høring, har vi følgende kommentarer og forslag:

1) Afklaring for planperioden 2017/2018

Først og fremmest noterer branchen sig, at de ændrede fosforlofter for flerholdsafgrøder først er gældende for planperioden 2018/2019. Det er utilfredsstillende set i lyset af at de generelle fosforlofter på 30 kg P/ha ikke giver basis for en rentabelproduktion.

2) Afklaring omkring øvrige grøntsagskulturer

Vi har tidligere udarbejdet et notat omkring varmekrævende arter som også for fleres vedkomne er udplantningsplanter med en lille rod til at begynde med. Det drejer sig især om afgrødekoderne 400-434 som udgør 9.538 ha heraf 2.296 ha gulerødder, 3.238 ha ærter til konsum og 1.471 ha løg (se Tabel 1). Disse afgrøder har et højere fosforbehov end de 30 kg P/ha. Fosfornorm for afgrøderne er på 35 eller 40 kg P/ha. Enkelte dog kun 20 kg P.

Det er afgrøder, som er intensivt dyrket med højt udbytte og kraftig vækst. De kræver, at næringsstatus er god fra starten for at kunne give et optimalt udbytte og kvalitet.

Ved at regne på fosforforbrug for henholdsvis normtal og fosforloft på 30 kg P/ha, fås et merforbrug af fosfor på 24 t P ved brug af normen, hvilket er meget lidt fosfor i det samlede forbrug på knap 14.000 t fosfor årligt.

Desuden er det vægtede gennemsnit for fosfor forbruget beregnet ud fra arealfordelingen på 32,5 kg P/ha, hvilket må siges at være ganske tæt på målet! Branchen foreslår at fastholde normen som fosforloft, således at afgrøderne har den nødvendige fosfor status.

Det er branchens opfattelse, at et fosforloft på 30 kg P pr ha er mindst lige så lidt dokumenteret som et behov for f.eks. 40 kg P pr ha. Der findes ikke relevante data, der bekræfter behov for fosfor i afgrøderne, som der gør for de store kornafgrøder. Det bør derfor undersøges, om der i litteraturen findes relevante oplysninger, som kan bekræfte dette.

Tabel 1: Arealfordeling af vigtige grøntsagsarter 2017/2018 Excl flerholdsafgrøder

Afgrøde kode	Hektarstøtte 2017	Arealer ha	Norm P kg/ha	Mængde P ud fra norm kg	Mængde P ud fra 30 kg P; kg
411	Løg	1.471	40	58.840	44.130
407	Gulerødder	2.296	35	80.360	68.880
415	Porrer	333	35	11.655	9.990
412	Pastinak	132	35	4.620	3.960
413	Persillerod	105	30	3.150	3.150
408	Hvidkål	260	40	10.400	7.800
409	Kinakål	46	35	1.610	1.380
416	Rosenkål	27	40	1.080	810
417	Rødbede	303	35	10.605	9.090
418	Rødkål	221	40	8.840	6.630
421	Savoykål og spidskål	278	40	11.120	8.340
422	Spinat	135	25	3.375	4.050
423	Sukkermajs	423	40	16.920	12.690
424	Ærter konsum	3.238	25	80.950	97.140
429	Jordskokker	132	30	3.960	3.960
430	Bladpersille	29	20	580	870
431	Purløg	2	20	40	60
434	Andre grøntsager	107	20	2.140	3.210
	Sum	9.538		310.245	286.140

Afgrødekoderne er ikke længere tidssvarende, da der i dag dyrkes langt flere forskellige afgrøder som for eksempel fennikel, glaskål, radiser, bladbeder og pak choy, som alle skal anføres under afgrødekode 434 Grøntsager, andre (friland) med en fosfornorm på 20 kg P pr ha, hvilket i sagen natur er alt for lidt!

3) Afklaring omkring Jordbær, hindbær og brombær på substrat i tunneler

Tunneldyrkning er på fremmarch i Danmark. Det forventes at produktion i tunnel, vil overtage frilandsproduktionen. Tunnel dyrkning har nogle åbenlyse fordele fremfor friland idet, f.eks. vigtige svampeangreb med gråskimmel reduceres markant og skadegørere lettere kan bekæmpes via biologisk bekæmpelse.

Bær produktion er meget sårbar overfor vind, nedbør og temperatursvingninger. Tunnel dyrkning er med til at skærme de sårbare bær overfor dette, således at udbyttet kan bevares.

Vand og næringsstoffer tildeles med drypslanger efter behov og begrænses derved pr produceret enhed.

I Danmark ser vi en efterspørgsel på danske bær som ikke hidtil er set, og det er derfor lykkedes danske producenter med erfaringer fra udlandet, at dyrke i tunnel med succes. Imidlertid er lovgivningen omkring næringsstofnormer ikke fuldt med denne udvikling.

Jordbær på substrat i tunnel

I Danmark betragtes jordbær dyrket i tunnel som jordbær på friland med en norm for fosfor på 25 kg P, hvilket er alt for lidt taget udbyttet og produktionsmetoden med substrater (kokos/stenuld) i betragtning (se Tabel 2). Forholdet mellem kvælstof og fosfor i jordbær bør være 4:1 for optimalt udbytte og kvalitet.

Jordbær på friland har et udbytte på 6-12 t pr ha mens jordbær på substrat i tunnel har et udbytte på 25-55t pr ha.

Til sammenligning har jordbær dyrket i væksthuse udbytter op over 90 t pr ha og fosforbehov på 250 kg pr ha, som modsvarer en kvælstofnorm på 1000 kg N pr ha.

Alene set på udbytteforholdene i jordbær dyrket under forskellige forhold, så vil det klart være en udfordring at dyrke jordbær med et fosforloft på 30 kg P/ha i tunnel!

Udbytterne afhænger meget af antallet af planter, plantetype, produktionssystemet og plantekvaliteten. I tunnel produktioner er der flere planter (60-80.000 planter pr ha) end ved en traditionel frilandsproduktion, forbruget af fosfor pr ha og udbyttet tilsvarende højere, fordi produktionsformen er tilsvarende mere intensiv.

På den baggrund så vil vi foreslå, at der bliver lavet nye afgrøder koder, der svarer til produktionen af jordbær på substrat i tunnel.

Tabel 2: Kvælstof og fosfornorm samt behov og udbytte under forskellige produktioner
Jordbær

	Kvælstofnorm Kg/ha	Kvælstofbehov Kg/ha	Fosfornorm Kg/ha	Fosforbehov Kg/ha	Udbytter t/ha
Jordbær friland	160	160	25	25	6-12
Jordbær tunnel substrat	160	320	25	80	25-55
Jordbær drivhus	1000	1000	25	250	90-120

Hindbær og brombær på substrat i tunnel

Hindbær og brombær på substrat i tunnel er i øjeblikket en mindre artikel (10 ha), men som har stigende interesse i Danmark. Som for jordbærerne gælder det samme, at normerne på nuværende er de samme på friland som i tunnel, men behovet for kvælstof og fosfor er langt højere end normen angiver. Dette skyldes primært antallet af planter og udbytte potentialet.

Ved produktion af hindbær i substrat anvendes der oftest over 11.000 planter/ha med to lange skud pr plante med udbytter på 20-25 t/ha/år. I frilands produktionen anvendes omkring 5.500 planter pr ha og her vil udbytterne oftest være på maks. 10 t/ha, når planterne er vokset til. For brombær i substrat anvendes der lidt færre planter end for hindbær, men til gengæld har de 5-6 lange skud pr plante med udbytter på omkring 25-30 t/ha. For sammenhæng mellem kvælstof, fosfor og udbytte se venligst tabel 3.

Der er behov for en opdatering af afgrøde koder til hindbær og brombær på substrat tunnel dyrkning med nye normer for kvælstof og fosfor.

Tabel 3: Kvælstof og fosfornorm samt behov og udbytte under forskellige produktioner
Hindbær og brombær

	Kvælstofnorm Kg/ha	Kvælstofbehov Kg/ha	Fosfornorm Kg/ha	Fosforbehov Kg/ha	Udbytter t/ha
Hindbær friland	100	120	25	25	8-10
Hindbær tunnel substrat	100	200	25	50	20-25
Brombær tunnel substrat	100	240	25	60	25-30

4) Flere holds afgrøder 2-3 hold

Branchen anerkender, at der er fundet en løsning for afgrøder, som dyrkes i mindst 4 hold, men det løser desværre ikke udfordringerne for dem, som dyrker 2-3 hold af specifikke holdafgrøder.

Med udgangspunkt i afgrødekode 420 Salat (friland) foreslås det, at problematikken kan løses ved at give normen på 30 kg i første hold og efterfølgende hold deler 30 kg ha for op til det samlede loft på 60 kg/ha jvf. Tabel 3:

Tabel 4: 2 forslag til fosfor fordeling i flerholdsafgrøder

	Eks. 1: Fordeling P	Eks. 2: Fordeling P
1. hold salat	30 kg P/ha	30 kg P/ha
2. hold salat/anden afgrøde	+15 kg P/ha	+10 kg P/ha
3. hold salat/anden afgrøde	+15 kg P/ha	+10 kg P/ha
4. hold salat/anden afgrøde	-	+10 kg P/ha

5) Anvendelsen af afgrødekode 900 Andre afgrøder med P norm på 15 kg P pr ha.

I høringsmaterialet anbefales at anvende afgrødekode 900. Denne afgrødekode er imidlertid ikke støtteberettiget!

Der er behov for en teknisk afklaring af, hvordan producenterne kommer fra fælleskemaet til gødningsregnskabet. Det kan foreslås, at man anvender den korrekte afgrødekode i fællesskemaet men har mulighed for at ændre antal hold i gødningsregnskabet. Måske er det tiltænkt sådan, men der er behov for en afklaring her.

6) Oplande med skærpede fosforlofter

En væsentlig del af branchens grøntsagsareal ligger indenfor de udpegede områder med skærpede fosforlofter. I følge §45 stk 3, gælder kravet kun husdyrgødning og andre organiske gødninger, da handelsgødning har et fosforloft på 30 kg P/ha.

Som for de generelle fosforlofter, antager vi som minimum, at de foreslåede fosforlofter for flereholds afgrøder også gælder i de skærpede udpegede områder.

Det samme bør gælde for den mulighed at tilføre mere fosfor, hvis lave fosfortal tilsiger dette.

7) Økologisk væksthushproduktion

Ifølge §47 stk. 4 er drivhuse, planteskoler, lukkede systemer, containerpladser og vedplanter mm fritaget for krav om fosforlofter, hvis der anvendes handelsgødning. Ved at henlede opmærksomheden på de højere fosfornormer i væksthuse, antager branchen at væksthushproduktioner mm fortsat kan anvende normen som angivet i høringsbekendtgørelsens §47 stk. 5, når der anvendes husdyrgødning eller anden organisk gødning.

Vi står naturligvis til disposition med yderligere kommentarer eller uddybninger af ovenstående kommentarer og forslag.

Med venlig hilsen



Anne Fabricius
Konsulent
Dansk Gartneri

D +453339 4550

M+455167 1541

E afa@danskgartneri.dk

Til Miljø- og Fødevareministeriet

Tak for muligheden for at afgive høringsvar til ny husdyrgødningsbekendtgørelse (skærpede fosforlofter m.v.) samt bekendtgørelse om afgrænsning af oplande til søer med krav om skærpede fosforlofter, Jeres j.nr. 2018-2470.

Vi vil gerne give vores fulde støtte til det høringsvar som Landsforening for Bæredygtigt Landbrug har indsendt. (Vedhæftet)

Derudover vil vi gerne pointere at det fremlagte forslag i vidt omfang vil betyde en reduktion i tildelingen af husdyrgødningen, som for mange svineproducenters vedkommende vil betyde en tilbagevendende tiden før landbrugspakken. Det vil føre til yderligere pres på specielt produktionen af slagtesvin, at de igen skal råde over større udspretningsarealer.

Med venlig hilsen

Hans Aarestrup, Direktør
Danske Svineproducenter
Karetmagervej 9
DK-7000 Fredericia
Tlf. +45 7025 8070
Dir. +45 7620 7952
jhn@danskesvineproducenter.dk



23. april 2018

Miljøstyrelsen
Haraldsgade 53
2100 København Ø
Att.: mfvm@mfvm.dk

Høring af ny husdyrgødningsbekendtgørelse (skærpede fosforlofter m.v.) samt bekendtgørelse om afgrænsning af oplande til søer med krav om skærpede fosforlofter

Miljøstyrelsen har udsendt ovennævnte bekendtgørelser i høring (**J. nr. 2018-2470**).

Generelle bemærkninger

Foreningen Biogasbranchen finder, der er tale om meget markante ændringer i den danske regulering, der indføres og herunder specielt indførelse af en helt ny regulering af landbrugets anvendelse af fosfor. Dette fordrer meget store ændringer og tilpasninger hos både landmænd og biogasanlæg. Derfor er det særdeles uheldigt ændringerne indføres så hurtigt og uden tid til at foretage teknologiudvikling, afprøvning, myndighedsbehandling og etablering af miljøtekniske løsninger.

Biogasanlæg kan bidrage med løsninger i forhold til de udfordringer den enkelte landmand står overfor – og formodentlig tilmed til lavere omkostninger – både privatøkonomisk og samfundsøkonomisk – end hvis den enkelte landmand skulle tilpasse produktionen eller investere i teknologi.

Men da biogasanlæg håndterer husdyrgødning fra alle typer husdyrbrug og tilmed bidrager til realisering af regeringens og EU's mål om cirkulær økonomi og genanvendelse af organiske ressourcer, er det forbundet med en betydelig kompleksitet. Denne hurtige indførelse af reguleringen kan føre til suboptimale løsninger.

Biogasanlæg tilbyder primært en logistikplatform til omfordeling af næringsstoffer mellem landbrug – mellem bedrifter med forskellige husdyrarter og mellem husdyrproducenter og planteavlere og mellem konventionelle og økologiske landbrug.

Biogasanlæg kan ved investering i blandt andet separationsudstyr fraktionere husdyrgødningen og ændre næringsstofsammensætningen, så den passer til de enkelte landbrugs behov – og opkoncentrere næringsstoffer i mindre fraktioner, herunder fiberfraktioner, hvorved næringsstofferne kan omfordeles inden for større afstande.

Det kræver imidlertid såvel en teknologiudvikling og en markedsmæssig udvikling, herunder

udvikling af markedsfølsom efterspørgsel efter for eksempel fiberfraktionen. Det kunne være til økologiske bedrifter eller til planteavlbrug i andre landsdele. Dette kommer ikke af sig selv.

Derfor er der behov for kompensation for de ikke ubetydelige meromkostninger biogasbranchen får til løsning af egne udfordringer og til løsning af de udfordringer landmænd tilknyttet biogas-anlæg står overfor. Dette bør inddrages i de forestående energiforhandlinger. Biogasbranchen har anslået merudgifterne til overholdelse af fosforreguleringen til at være minimum 150 mill. kroner årligt svarende til over 10 pct. af tilskuddet til biogas. Dette bør inddrages i de erhvervsøkonomiske konsekvenser af indførelsen og skærpelsen af reguleringen.

Der er samtidig behov for gennemførelse af forskning og forsøg til sikring af optimal håndtering af fosforudfordringerne og udvikling af nye markeder for næringsstofferne. Derfor kunne kravene med fordel indføres over en længere periode, så der er tid til at gennemføre forsøg med for eksempel gødningsvirkningen af forskellige fraktioner af separeret afgasset biomasse. Der er samtidig behov for metodeudvikling og validering i forhold til at kunne udtage og analysere fosforindholdet mere nøjagtigt.

Biogasbranchen finder der er behov for en afklaring og præcisering af vilkårene, der foreslås i forbindelse med forbrænding og brænding af husdyrgødning. Herunder om der gælder de samme vilkår for alle typer husdyrgødning uanset om det forudgående er afgasset eller ikke er afgasset og om det sker efter reglerne for affaldsforbrændingsanlæg efter bekendtgørelsen om listevirk-somheder eller efter EU-reglerne for animalske biprodukter. Det er Biogasbranchens opfattelse, at der under alle omstændigheder ikke må stilles skrappe krav til forbrænding af fibre fra separeret afgasset biomasse end til rene fraktioner af ikke afgasset husdyrgødning.

Endelig finder Biogasbranchen, at det bør være muligt på et fagligt grundlag at fastsætte udnyttelseskrav til kvælstof i fraktioner af separeret afgasset biomasse – henholdsvis væskefraktionen og fiberfraktionen, således at de fastsættes på det rigtige niveau frem for ud fra et nøgletal.

Specifikke bemærkninger

Ad § 4

Det kan være hensigtsmæssigt, at der gælder samme regler for udnyttelsen af næringsstoffer fra husdyrgødning, affald m.v. Selv om det derfor umiddelbart kunne virke som en forenkling af regelsættet, at alle fraktioner – og specielt alle produkter indeholdende bare minimale mængder husdyrgødning – betegnes husdyrgødning. Det kan imidlertid øge kompleksiteten, at der for et produkt betegnet husdyrgødning gælder forskellige regler på inputsiden af biogasanlægget.

Biogasbranchen finder derfor det er hensigtsmæssigt, at der i bekendtgørelsen fastholdes betegnelsen ”afgasset biomasse” for at præcisere hvilke bestemmelser, der gælder for dette produkt, som jo typisk vil bestå af forskellige biomassetyper og animalske biprodukter afhængigt af råvaresammensætningen i det enkelte biogasanlæg.

Ad § 22

I henhold til stk. 3 skal beholdere til flydende husdyrgødning fra svin og kødædende pelsdyr, der ligger mindre end 300 m fra beboelsesområder, være forsynet med fast overdækning med mindre de er etableret før 2007. Det bør præciseres, at dette alene er gældende for beholdere for rene fraktioner fra svin og kødædende dyr, men ikke for afgasset biomasse fra biogasanlæg, hvor der for eksempel er afgasset svinegylle sammen med kvæggylle og andre organiske fraktioner.

Ad § 36

Det bør præciseres, at restriktionerne i forhold til husdyrgødning fra besætninger behandlet med medicinsk zink ikke gælder, når der er tale om afgasset biomasse, hvor den afgassede biomasse samlet set ikke overstiger grænsen for medicinsk zink.

Ad § 44

Skal henvisningen i sidste punktum i stk. 3 1) ikke være til § 45 stk. 2 – og ikke som der står til stk. 1?

Ad § 55

Det bør indskrives i bekendtgørelsen, at biogasanlæg kan anvende analyser og mængdeopgørelse på henholdsvis væskefraktion og fiberfraktion efter separering.

Ad § 58

Anvendelsen af energiafgrøder i danske biogasanlæg ligger på et meget lavt niveau sammenlignet med andre lande. Der savnes imidlertid bestemmelser om, hvordan fosforloftet fastsættes for energiafgrøder, som hverken er husdyrgødning eller affald. Dette vil være nødvendigt for at kunne beregne fosforloftet i den afgassede biomasse.

Afsluttende bemærkninger

Biogasbranchen står naturligvis til rådighed med yderligere oplysninger og for at uddybe bemærkningerne.

Med venlig hilsen



Bruno Sander Nielsen

C.c.: lisvi@mfvm.dk

Dato 20. april 2018

J.nr. 2018-2470

Til
Miljø- og Fødevareministeriet
København

Sendt til:
mfvm@mfvm.dk
lisvi@mfvm.dk

Høringsvar "Høring af ændring af husdyrgødningsbekendtgørelsen med tilhørende kortbekendtgørelse og miljørapport" (j. nr. 2018-2470) (MFVM Id nr.: 3497234)

Brancheforeningen Genanvend Biomasse (GB) takker for muligheden for at give høringssvar til "Høring af ændring af husdyrgødningsbekendtgørelsen med tilhørende kortbekendtgørelse og miljørapport".

Genanvend Biomasse har rundsendt høringmaterialet fra Miljø- og Fødevareministeriet til medlemskredsen for input.

Det nærværende høringssvar er en opsamling på de kommentarer og bemærkninger, der er indkommet.

Overordnede pointer ift. bekendtgørelsen:

a)

Begrebet "organisk gødning" anvendes ofte i bekendtgørelsen, og dækker over alt fra husdyrgødning, oparbejdet biomasse (restprodukter som biogødning (spildevandsslam), animalske restprodukter, organiske madaffald og industri affald) og vegetabiliske gødninger.

Genanvend Biomasse anbefaler derfor, at "organisk gødning" defineres klart i bekendtgørelsen for at undgå fejltolkninger hos de mange, der anvender denne.

b)

I dansk landbrug er der en begynde produktion insekter, som anvendes som proteinkilde i både føde- og foderkæden. Disse insekter afgiver 1-3 gange møg i forhold til deres egen "slagtevægt". Dette insektmøg er i dag ikke defineret i dansk lovgivning, og er dermed svært at genanvende som nærings- og kulstof, hvilket der er velegnet til.

GB anbefaler derfor, at Ministeriet forholder sig til dette nye produkt, som allerede er på markedet.

Specifikke pointer

c)

Under definition i kapitel 2 §2 stk 14, er handelsgødning defineret som; uorganisk gødning og urea, der indeholder hovednæringsstoffer N eller P.

Genanvend Biomasse ønsker, at handelsgødning omdefineres til; ”Handelsgødning er alle gødningsprodukter, der er optaget i gødningsregisteret, uanset om de er produceret på mineralske eller organiske råvarer”.

Baggrund:

Forbruget af organiske gødning, der er registeret i gødningsregisteret er stigende i landbruget, især den økologiske del. Og produktvariationen af gødninger, der anvendes, er relativ bred og spænder blandet andet over grøntgødning, tangekstrakt, specielbehandlet hønsemøg, kødbenmel med videre. Når EUs gødningsforordning træder i kraft, kommer der potentielt en masse nye organiske gødninger på marked. Derfor er det hensigtsmæssigt med en mere dækkende definition på handelsgødning.

d)

I §31 stk. 3 gives der mulighed for at udbringe flydende gødningsprodukter forud for efterafgrøder, hvis der efterfølgende skal være sukkerroer. **Genanvend Biomasse ønsker, at det ikke alene er forud for sukkerroer, at denne mulighed er.** Rettidigt etablerede efterafgrøder er effektive til at optage næringsstoffer. Gødsning af efterafgrøder med flydende gødninger muliggør således en effektiv mulighed for at udbringe flydende gødninger i efteråret på et tidspunkt, hvor det ellers er svært at afsætte f.eks. flydende produkter – f.eks. Biogødning (spildevandsslam). Der kan f.eks. opstå flydende Biogødning efter tømning af et lager, hvor der er sket en opblanding af Biogødning og regnvand, hvorved en mindre mængde af det faste gødning er blevet tyndt. Der ønskes således en generel mulighed for at gøde ikke-lovpligtige efterafgrøder med flydende biogødning i efteråret – og ikke kun efterafgrøder forud for sukkerroer. Risikoen for udvaskning af kvælstof vil være minimal, da efterafgrøder er effektive planter til optagelse af næringsstoffer.

e)

Ifølge §3 stk. 11 er der ikke mulighed for at udbringe fast gødning i perioden 15. november til 1. februar. Inden harmoniseringen af gødningsreglerne i Husdyrgødningsbekendtgørelsen og Affald-til-Jordbekendtgørelsen var det muligt at udbringe fast affald i denne periode. **Dette ønsker Genanvend Biomasse også at kunne gøre fremover.**

Historisk er en stor del af Biogødningen (spildevandsslammet) blevet afsat i nævnte periode, da landbrugsjord med et højt lerindhold, og hvor der skulle være en vårafgrøde, typisk er blevet pløjet i denne periode. Biogødning har krav til at det skal indarbejdes i jorden. Er jorden først pløjet, kan Biogødningen ikke udbringes på arealet. Der er således ikke de samme muligheder som for f.eks. fast husdyrgødning at udbringe i eksisterende afgrøde. Herved vanskeliggøres afsætningen. Det er muligt at udbringe fast affald i perioden 1. november til 15. november, hvis det indarbejdes efter udbringning. Der er således ikke et miljømæssigt argument for at udbringningen ikke kan fortsætte efter d. 15. november.

Datoen 1. november (oprindeligt 20. oktober) i den indtil 31/7 2017 gældende bekendtgørelse er fagligt underbygget ved at lav temperatur på denne årstid nedsætter N-mineraliseringen og dermed N-udvaskningen, til et ikke-problematisk niveau. Derfor var det tilladt at udbringe biogødning til vårsædsafgrøder fra denne dato og helt frem til såning i foråret.

Naturens virkemekanismer og den organiske omsætning i jordens pløjelag er naturligvis uafhængig af lovændringer.

Hvis begrundelse for tidsfristen alligevel er udvaskningsrisiko skal det nævnes, at hvis udbringningen sker efter 15. november er man så meget tættere på foråret og dermed vil denne risiko være endnu mindre. Kvælstof i biogødning adskiller sig fra kvælstof i gylle og fast husdyrgødning. I biogødning er der over 90% organisk N og max 10% ammonium-N og næsten intet nitrat-N. Det organiske N skal igennem flere "mineraliseringstrin" og derfor er udvaskningsrisikoen klart mindre.

Genanvend Biomasse håber, at høringssvaret vil blive brugt konstruktivt - og vi stiller os naturligvis også til rådighed for en yderligere dialog om dette.

Vi forbeholder os ligeledes ret til at vende tilbage med yderligere information, hvis vi finder behov herfor.

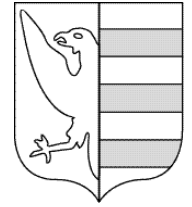
På Brancheforeningens vegne og med venlig hilsen



Sune Aagot Sckerl,
Formand for Genanvend Biomasse



Julie Lykke Jacobsen
Sekretariatsleder Genanvend Biomasse



Miljø- og Fødevarestyrelsen
Att : **Henriette Hossy**

Tel. 62 61 03 11
Fax 62 61 05 21
post@holstenshuus.dk

1. maj 2018

Høringssvar til oplandskort for områder, der afvander til Brahetrolleborg Slotssø.

I forbindelse med udarbejdelsen af oplandskortet skal jeg gøre opmærksom på, at en del af markerne ”Forreste teglager” og Kullebakke” ikke afvander mod nord til Brahetrolleborg Slotssø men mod syd til Nakkebølle Fjord ligesom markerne syd for oplandskortet.

Markerne var tidligere afvandet mod nord via et hoveddræn, der løber mod nord til Holstenshuus Dyrehave. Men i forbindelse med en omlægning af drænen for 10 år siden, viste det sig, at det var både lettere og bedre, at vende en del af hovedledningen, så den havde fald modsat vej.

I forhold til oplandskortet i høring betyder dette en ændring af det areal, som afvander til Brahetrolleborg Slotssø. Ændringen er angivet på vedlagte kort og andrager ca. 4,3 ha, der skal tages ud af oplandskortet.

Såfremt der er spørgsmål i den forbindelse eller ønskes yderligere oplysninger, står jeg til rådighed.

Venlig hilsen
Holstenshuus

Ditlev Berner
ditlev@holstenshuus.dk

Bilag : Justeret oplandskort
 Markkort med drænretninger indtegnet

KL's høringsvar til ændring af husdyrgødningsbekendtgørelsen

Hermed følger KL's faglige høringsvar til Bekendtgørelse om ændring af bekendtgørelse om erhvervsmæssigt dyrehold, husdyrgødning, ensilage m.v. KL tager forbehold for en eventuel politisk behandling af sagen.

Helhedsindtryk:

Det er KL's vurdering at bekendtgørelsen indeholder forbedringer af den gældende husdyrgødningsbekendtgørelse, og KL har derfor kun få bemærkninger.

Det er i helheden en fin revision af bekendtgørelsen ud over de nye tilføjelser om fosfor mv. Særligt definitionerne i §4 er en stor hjælp i den daglige administration.

Generelle bemærkninger:

Det er KL's vurdering, at det giver god mening at afstemme husdyrgødningsbekendtgørelsens afskæringsgrænser og definitioner, med godkendelsesbekendtgørelsen og husdyrlovens.

Det er desuden KL's indtryk, at de foreslåede ændringer til bekendtgørelsen medvirker til en bedre forståelse af reglerne i bekendtgørelsen.

Det er godt at husdyrbrugslovens skærpede fosforlofter i forhold til 417 oplande til søer omfattet af vandplaner implementeres med bekendtgørelsen. Det vurderes at ville sikre at det hidtidige beskyttelsesniveau fastholdes.

Samtidig finder KL, at det er hensigtsmæssigt at der i perioden frem til 2021/2022 er fastlagt nogle generelle skærpede fosforkrav, således at husdyrbrugene i perioden kan indrette sig på dette og kan planlægge markdriften over en længere periode.

Detaljerede bemærkninger

§ 1 Stk. 2.

Der står nu: "Loven finder desuden ikke anvendelse på ejendomme uden erhvervsmæssigt dyrehold og ejendomme, hvor der ikke anvendes eller opbevares husdyrgødning i mængder svarende til et ikke-erhvervsmæssigt dyrehold, bortset fra jordbrugsvirksomheder".

Den sidste del af sætningen giver ikke mening, hvis formålet er at undtage de mindre oplag af husdyrgødning. Der er et ikke for meget i sætningen, og den er svær at forstå. Der kunne i stedet skrives følgende: "Lo-

Dato: 23. april 2018

Sags ID: SAG-2018-02703
Dok. ID: 2524011

E-mail: KSL@kl.dk
Direkte: 3370 3194

Weidekampsgade 10
Postboks 3370
2300 København S

www.kl.dk
Side 1 af 2



ven finder desuden ikke anvendelse på ejendomme uden erhvervsmæssigt dyrehold og ejendomme, hvor der anvendes eller opbevares husdyrgødning i mindre mængder end det, der er svarende til et erhvervsmæssigt dyrehold, bortset fra jordbrugsvirksomheder.”

I sætningens sidste del henvises til jordbrugsvirksomheder - disse er ikke defineret i § 4.

§ 4 stk. 1.

Sætningen kan være svær at forstå. Vi foreslår, at den splittes op.

§ 4 nr 13.

Bør ændres til nr 12

§ 12.

Hvis man fjerner kravet om, at opbevaringsaftaler og kapacitetserklæringer skal indsendes til kommunerne, så fratager staten kommunerne mulighed for at opdage, når en beholder lejes ud til flere.

I forbindelse med den nye regulering, hvor der indføres flex, så er det ekstra vigtigt, at landmanden indsender en kapacitetserklæring ved skift i stalden. Det er jo ikke ligegyldigt, om der produceres smågrise, eller der produceres slagtesvin.

Kapitel 8

Bør opbevaring af rodfrugtvaskvand og grønsaft ikke ske i henhold til disse krav?

Kapitel 11

Overskriften bør også indeholde grønsaft og rodfrugtvaskvand.

Vedr. afbrænding af husdyrgødning

Det kan være vanskeligt at gennemskue hvilken sagsbehandling, der er nødvendig og hvilke betingelser der skal opfyldes, for at f.eks. hestemøg vil kunne brændes på et brændingsanlæg, som godkendes efter biproduktforordningen. I høringsbrevet fremgår det, at man på landsplan forventer ca. 15 anlæg til afbrænding af husdyrgødning fra primært heste. Det kunne være fint med en kort vejledning om dette.

Vedr. § 19 tilladelse til udspredding af forbrændt husdyrgødning

Det fremgår af høringsbrevet, at kommunen vil skulle meddele § 19 tilladelse til anvendelse af forbrændt husdyrgødning til jordbrugsformål. I tilladelsen vil der kunne stilles krav svarende til kravene i bioaskebekendtgørelsen. Arbejdsgangen virker omstændelig. I stedet kunne det fremgå af husdyrgødningsbekendtgørelsen, at kravene i bioaskebekendtgørelsen skal opfyldes, når der udbringes forbrændt husdyrgødning.

Med venlig hilsen

Kristoffer Slottved

Dato: 23. april 2018

Sags ID: SAG-2018-02703
Dok. ID: 2524011

E-mail: KSL@kl.dk
Direkte: 3370 3194

Weidekampsgade 10
Postboks 3370
2300 København S

www.kl.dk
Side 2 af 2

Miljøstyrelsen

2018.04.23

AB/-

Vedr: Ændring af husdyrgødningsbekendtgørelsen med tilhørende kortbekendtgørelse og miljørapport – høringssvar (J.nr. 2018-2470) (MFVM Id nr: 3497234)

Med baggrund i Miljøstyrelsens udkast af 22.03.18 til ovennævnte bekendtgørelse kan vi fra kartoffelstivelsesbranchens side tilslutte os høringssvar fra Landbrug & Fødevarer af 23.04.18.

Fra branchen finder vi det glædeligt, at der omsider via en bekendtgørelse bliver fastlagt vilkår af mere permanent karakter omkring udbringning af rodfrugtvaskvand (tidligere kartoffelvaskevand) - i modsætning til de successive dispensationer for de enkelte kampagneperioder.

Under kampagnen frembringes traditionelt store mængder vaskevand, som naturligt afføder behovet for håndtering efter en både miljømæssig og erhvervsøkonomisk bæredygtig måde gennem hele året – herunder ikke mindst i vinterperioden fra 1. oktober til 1. februar.

Det er således tilfredsstillende, at bagatelgrænsen for flydende affald på de 0,3 kg N pr. ton ikke er videreført i husdyrgødningsbekendtgørelsen for rodfrugtvaskvand, idet udvaskningsrisikoen må vurderes på baggrund af totalsummen af indeholdt kvælstof i den samlede udbragte mængde rodfrugtvaskvand pr. ha., jfr. Styrelsens anførte bemærkninger herom i høringsskrivelsen under Pkt. 4.3: "*Bestemmelser, der er omfattet af krydsoverensstemmelse*".

Det skal dog bemærkes, at den miljømæssigt mest forsvarlige måde til udbringning af rodfrugtvaskvand - hvor risiko for afstrømning og udvaskning begrænses mest muligt – vurderes at være gennem anvendelse af vandingskanon.

Brug af vandingskanon har hidtil været almindelig anvendt praksis efter bekendtgørelsen om "*Affald-til-jord*" uden at give anledning til nævneværdige lugtgener – bortset fra en mulig svag lugt af kartofler.

Branchen skal således anmode om en specifik undtagelse for rodfrugtvaskvand til det generelle forbud mod anvendelse af vandingskanon ved udbringning af "*... flydende husdyrgødning eller flydende affald...*", jfr. forslagets § 30 stk. 8.

Endelig kan oplyses, at vi finder det naturligt at efterkomme de af Styrelsen listede krav til udbringning, orientering til myndigheder og opbevaring af orienteringsskrivelser etc. jfr. forslagets § 31 m.fl.

Med de anførte bemærkninger skal det glæde os at få bekendtgørelsen vedtaget til næste planperiode.

Venlig hilsen

K M C

Axel Bonde





Miljø- og Fødevarerministeriet
Miljøstyrelsen
Haraldsgade 53
2100 København Ø

18. april 2018

J.nr. 2018-2470

Dansk Pelsdyravlerforening har modtaget Miljø- og Fødevarerministeriets høringsbrev af 19. marts 2018 vedrørende udkast til ændringer i husdyrgødningsbekendtgørelsen etc. vedrørende implementering af Landbrugspakkens fosforlofter mv.

Dansk Pelsdyravlerforening skal indledningsvis henvise til Landbrug & Fødevarers hørings svar. Dansk Pelsdyravlerforening tilslutter sig kommentarerne heri.

Generelt om fosforloftets implementering

Det danske pelsdyrerhverv er helt tilbage i 1930'erne skabt med afsæt i tanker om effektiv og optimal ressourceanvendelse og bæredygtighed, idet brugen af afskær fra slagte- og fiskeindustrien til minkfoder er grundpillen bag pelsdyrerhvervet. Dansk Pelsdyravlerforening er enig i, at vi alle har en forpligtelse til at passe på miljøet. Men det er vigtigt, at regulering af miljøpåvirkninger, teknologiudvikling mv. tidsmæssigt følges ad, så reguleringen ikke kvæler erhvervene. I den sammenhæng vil Dansk Pelsdyravlerforening pointere, at høringsforslagets krav til fosforlofter for bl.a. pelsdyr og i særdeleshed den ultra korte implementeringsfrist bliver en væsentlig begrænsende faktor for pelsdyrerhvervet. Foreningen vil derfor endnu en gang opfordre til, at der tages hensyn til de tidsmæssige rammer for udvikling af såvel teknologier som afsætningskanaler for fosfor.

Minkproducenter - og fjerkræproducenter - har som bekendt en særlig udfordring i forhold til den nye fosforregulering, fordi produktionen på grund af naturlige forhold afgiver et relativt højt fosforindhold i gødningen. Fastsættelse af et fosforkrav på linje med de øvrige husdyrproducenter, altså kvæg og svin, hvor P-N-balance opnås ved ca. 170 kg N/ha, vil derfor kræve et betydeligt større udbringningsareal. Eller alternativt helt andre fordyrende foranstaltninger. Pelsdyrerhvervet har i forvejen nedbragt fosforudbringningen mere end nogen andre grupper gennem de senere år.

KOPENHAGEN FUR

KOPENHAGEN FUR A.M.B.A. · LANGAGERVEJ 60 · 2600 GLOSTRUP · TLF 4326 1000 · FAX 4326 1126 · KOPENHAGENFUR.COM
CVR NR. DK15275413 · NORDEA BANK DANMARK A/S · KONTONR. 2100-0751141270 · SWIFT NDEADKKK

ERHVERVSPOLITISK OG JURIDISK AFDELING
· 2600 GLOSTRUP
TLF 4326 1000 · DP@KOPENHAGENFUR.COM



Der er for minkgårde beliggende i de særlige ikke-robuste områder tale om en kommende forøgelse af arealkravet med hele 27 procent – og med effekt allerede om meget kort tid, nemlig fra 1. august 2018. Knap en fjerdedel af vores minkgårde ligger i disse særlige områder. For bedrifter uden for de ikke-robuste områder vil mink og fjerkræ tilmed ét år tidligere end øvrige husdyrgrene opleve skærpede krav, nemlig i 2019, mens øvrige dyr først skærpes i 2020.

Vi har altså den situation, at der er minkbesætninger, der lynsnart vil få behov for at øge udbringningsarealet med 27 procent, hvilket må anses som ganske betydeligt bebyrdende, når det tages i betragtning:

- a) at de eksakte ikke-robuste områder endnu ikke er endegyldigt fastlagt/kortlagt og først bliver det måske lige før sommer,
- b) at der så vil være kun få uger frem mod ikrafttræden i august 2018,
- c) at minkavlere nu ikke længere frem mod fristen kan justere besætningsstørrelsen uden værditab eller aflivning til destruktion, og
- d) at der i de pågældende områder må forventes særlig hård konkurrence om yderligere udbringningsarealer, da øvrige husdyrhold også samtidig får behov for samme eller yderligere areal.

Vi har foreslået, at der tænkes i løsninger, hvor minkproducenter og fjerkræproducenter tildeles en generelt øget fosforkvote, f.eks. på linje med de såkaldte undtagelsesbrug inden for kvæg. Dette kan ske ved finkæmning og beregning af fakta på tværs af sektorgrupperne med henblik på at finde en overskydende margin inden for den samlede nationale ramme for fosforudbringning, således som denne siges at være afstukket af EU-Kommissionen.

Der kan ligeledes tænkes i løsninger, hvor i det mindste tidshorizonten for implementering bringes i overensstemmelse med en rimelig praksis i et civiliseret retssamfund.

Husdyrgødningsbekendtgørelsen § 46

Af § 46 i bekendtgørelsen fremgår reglerne for anvendelse af gennemsnitsloft og fosforloft for handelsgødning – herunder at disse kan forøges afhængig af det gennemsnitlige Pt for jordbrugsvirksomhedens harmoniarealer.

Som det fremgår af § 46, stk. 1, skal jordbrugsvirksomhedens gennemsnitlige Pt beregnes som et vægtet gennemsnit af markernes Pt tal. Vi foreslår, at dette ændres til, at det gennemsnitlige fosforloft for en jordbrugsvirksomhed beregnes som et vægtet gennemsnit af de enkelte markers fosforloft, hvorved de enkelte marker, der måtte have gennemsnitlig Pt under 4, vil kunne tildeles ekstra fosfor jf. stk. 2, 3 og 4. Denne ekstra tilførsel pr. mark tilskrives jordbrugsvirksomhedens samlede fosforloft. I nedenstående eksempel er betydningen af ændringen beskrevet.



	mark 1	mark 2	mark 3	mark 4
Størrelse i ha	10	10	10	10
Pt tal	6	6	2	2
Ekstra Kg P nuværende	0	0	0	0
Ekstra ved forslag	0	0	10	10
i alt ekstra kg P	0	0	100	100
Ekstra kg p/ha på virksomheden arealer	5	5	5	5

Vi anser det for mere korrekt og rimeligt, at der laves et vægtet gennemsnit af den enkelte marks fosforloft (fosforbehov), fremfor at man bruger den enkelte marks Pt til beregning af bedriftens samlede fosforloft. Ved de fleste gødningstyper vil der ikke være mulighed for at separere husdyrgødningen i en fosforholdig og fosforfattig fraktion, uden at dette vil kræve en forudgående separation.

Afstandskrav til fortanke

Definitionen af opsamlingsanlæg i § 4, stk. 1 nr. 30 bevirker, at minkfarme ved etablering af fortanke rammes af et væsentlig strammere afstandskrav end øvrige husdyrhold, idet § 5, stk. 2, der alene vedrører opsamlingsanlæg på pelsdyrfarme indeholder et afstandskrav på 100 meter til nabobebyggelse. Det tilsvarende afstandskrav for de øvrige sektorer er 50 meter.

Dansk Pelsdyravlerforening foreslår derfor, at denne forskelsbehandling fjernes. Enten ved at det afsluttende led i § 4, stk. 1 nr. 30 ændres, så det fremgår, at fortanke IKKE er en del af opsamlingsanlægget. Eller at "opsamlingsanlæg for husdyrgødning" slettes i § 5, stk. 2.

Reglerne for afstandskrav er de senere år blevet ændret væsentligt for minkfarme i retning mod en ligestilling med øvrige husdyrhold. Der findes ikke en faglig begrundelse for ovenstående forskelsbehandling.

Af ministeriets høringsnotat til udkast til ændringer i husdyrgodkendelsesbekendtgørelsen af 30. november 2017 fremgår følgende:

"Efter de tidligere gældende regler kunne etablering af fortanke anmeldes, hvis de overholdt enkelte betingelser om afstand til byzone, nabobeboelse, natur mv. Etablering af sædvanlige nedgravede og lukkede fortanke på 100-150m³ vil imidlertid efter Miljø- og Fødevareministeriets opfattelse have karakter af bagatelagtige ændringer, som – i modsætning til etablering af gyllekanaler – kan foretages uden godkendelse, tilladelse eller anmeldelse efter husdyrgodkendelsesbekendtgørelsen. De almindelige afstandskrav til byzone, nabobeboelse mv. natur mv. for husdyranlæg, som gælder efter §§6-8 i husdyrbrugloven skal dog overholdes".

Som følge heraf foreslår Dansk Pelsdyravlerforening, at der i § 6, stk. 5 gives mulighed for at meddele dispensation fra afstandskravene ved etablering af fortanke af bagatelagtig karakter.



Såfremt ovenstående bemærkninger giver anledning til spørgsmål, så bedes I kontakte undertegnede.

Med venlig hilsen

A handwritten signature in black ink, appearing to read 'Lars Skjoldegaard', written over the printed name.

Lars Skjoldegaard

Dansk Pelsdyravlerforening

Indlæg til høring bekendtgørelse om ændring om erhvervsmæssigt dyrehold, husdyrgødning, ensilage m.v.

Vedr. formål med ændringsforslaget og det ændret administrationsgrundlag til Bekendtgørelsen.

Ny regulering på husdyrsbrugsanlæg:

Det fremgår ikke hvordan det stiller vores eksisterende husdyrbrug, der som listevirksomhed har miljøgodkendelser efter kapitel 5 i miljøbeskyttelsesloven med mere vidtgående vilkår end der kunne stilles til bestående jordbrugsvirksomheder med et erhvervsmæssigt husdyrhold både før og efter forslag til det nye administrations grundlag som følge af landbrugspakken

Siden 1986 har det været forudsat i miljøbeskyttelsesloven, at myndighederne tager meddelte godkendelser til listevirksomheder op til revurdering var deres retsbeskyttelses udløbet, men henblik på at ajourføre vilkårene i lyset af den teknologiske udvikling.

Siden 1999 har miljømyndighederne ligeledes været pligtige ved husdyrbrug der var omfattet af IPPC-direktivet (nu IE-direktivet) og var mærket med i på listen i bilag til BEK 943 af 3.september 2004 om godkendelse af listevirksomheder at tage hensyn til BAT reference dokumenter (BREF-dokumenter) som EU-kommissionen udsender at gennemføre de BAT teknikker og processer (GLM) der umiddelbart kunne implementeres i virksomhederne.

For husdyrbrug med intensiv dyrehold som vores fjerkræhold med over 40.000 sti pladser findes BREF-dokumenter der beskriver processer og forureningsniveauer.

Formålet med BREF dokumenter er at bestående listevirksomheder skal begrænse forureningen mest muligt ved at anvende den bedste tilgængelig teknik og processer. Disse forebyggende teknikker og processer sker i bedrifter og ved tilsynsmyndigheder ud fra konkrete vurdering af risiko for en utilsigtet merudledning.

Vore miljøgodkendelser til de tilladte projekter til hold af husdyr og anlæg til opbevaring af husdyrgødning har deres tilladelser ud fra fastsatte emissionsgrænser målt i dyreender henhold til husdyrgødnings bekendtgørelsen definitioner.

Bestående listevirksomheder var frist for gennemførelse af BAT teknologier i BREF-dokumenterne der umiddelbart kunne indføres (økonomisk ligevægt) til forebyggelse og nedbringelse af emissionerne 2007.

Husdyrhold til konsum er ligeledes underlagt EU-forordninger og direktiver, der såvel sikrer fødevarer sikkerhed til forbrugerne ved indtag, men også at disse produceres ansvarligt og under forhold der ikke skader miljø og natur.

De lovpligtige egenkontrolprogrammer efter HACCP-principperne.

(HACCP er en sammentrækning af Hazard Analysis and Critical Control Points.)

Der sker en konkret risikoanalyse og vurdering af forebyggende tiltag ved at gennemføre målrettet såvel tekniske ændringer som ændringer i processerne med det formål at nedbringe emissionerne og forebygge utilsigtet udledninger.

Den lovpligtige egenkontrol efter veterinærlovgivningen er ofte suppleret enten med en branche egenkontrol med et tilhørende certifikatmærkninger eller andre private egenkontrolprogrammer med tilknyttet kvalitetsordninger via uafhængige certificeringsbureauer. Alle har ufravigelige dokumentationskrav til husdyrholderne at overholdesom minimum de lovpligtige krav til nedbringelse af udledninger ved at gennemføre de BAT-teknologier i BREF-dokumenterne der er økonomisk ligevægtige på de konkret brugs driftssystemer og opbevaringsanlæg.

Vore anlæg og udspretningsarealer været omfattet af målrettet regulering inden for landbrug og skovbrug på de konkrete arealer siden 1993 efter husdyrgødningsbekendtgørelse og der har været krav om harmoni i udspretningsarealet i forhold til DE-dyrenhederne. Ligeledes har de været screenet i forhold til habitat direktiver. Det har været en væsentligt del af den hidtidige administrationsgrundlag i forhold til en lang række af de direktiver der henvises til i dette ændringsforslag. Også i forhold til de ændringer og nye direktiver.

Vi har på vore konkrete husdyrbrug som listevirksomheder såvel frivilligt og ved påbud (revurderinger) implementeret ny BAT teknik og processer der nedsætter udledningen af N og P fra husdyrgødningen end i den kollektive regulering til miljøet, særligt følsom natur eller vandområder inden for egen bedrift. Dette både på anlæg og på areal.

Foruden BAT-teknologier til intensivt svine og fjerkræhold er der gennemført en række tværgående BAT teknologier vedr. kontrolleret afkast af støv fra anlæg, lugt, spildevand, overfladevand, støj, kemikalier, vand. Minimering af anvendelser af ressourcerne vand, energi.

Der stilles lige krav til vore leverandører ved ændringer og ny anskaffelser af udstyr i anlægget som udbringningsudstyr af husdyrgødninger mm. at de gennem verificeret dokumentation udstyret minimere risikoen udledninger til miljø og følsom natur.

De hidtidige administrations grundlag:

For N-udledning (NH₃) ammoniakdirektivet eller N (nitratdirektivet) er den af myndighederne lovpligtigt beregnet og indberettet til EU udledning for husdyrbrugsvirksomheder der udleder over 10.000 kg NH₃ årligt af miljøministeriet til PRTR-registeret. (EU-forordning nr 166/2006 af 18. januar 2006 været faldende på konkrete anlæg med uændret antal sti pladser i indberetningsperioderne til et niveau under 10.000 kg NH₃.

Datagrundlaget til disse beregninger foretaget af det Nationale Center for Miljø og Natur og er baseret på oplysninger fra virksomhedernes lovpligtige GHI (Gødnings-og husdyrsindberetning) fra de foregående års planperioder.

Der har ikke været muligt i de statistiske beregninger at tage hensyn til om udledningen er yderligere reduceret i forhold til normerne pga vilkår/påbud i vores virksomheds opbevaring og anvendelse at egen tillagte husdyrgødning inden for egen bedrifts udspretningsarealer eller om det er ved frivillig anvendelse af BAT-teknologi er reduceret i forhold tilladelige udledninger opgjort i efter antal sti pladser og anvendt beregningsenhed: dyreenhed.

IE-direktivet definitioner:

Ved IE-husdyrbrug forstås:

- 1) 270 dyreenheder, hvis mindst 90 pct. af dyreenhederne stammer fra årssøer med tilhørende smågrise indtil 30 kg, eller 750 sti pladser til søer,
- 2) 210 dyreenheder, hvis der er tale om slagtesvin (over 30 kg), eller 2.000 sti pladser til fedesvin (over 30 kg) eller
- 3) 100 dyreenheder ved slagtekyllinger eller 40.000 sti pladser.

Vores eksisterende husdyrbrug råder over samme antal sti pladser som i planperioden 2006/2007 og efter den nye regulering. (Samt frist for

Til gengæld råder vi over et større areal i forhold til tidligere.

Dermed er der mere areal til rådighed til de efter antal sti pladser opgjorte DE (Dyreenheder) i reference planperioden 2006/2007) til krav til harmoniareal 1DE pr ha.

Indsatsbehov i de virksomheder der anvender den i virksomheden tillagte husdyrgødningen inden for egen bedrift:

Kommunerne har som den ansvarlige forvaltningsmyndighed for såvel habitat indsats som ved vandplanerne indsats (Udledning via dræn eller overfladevand) ved et konstateret forhøjet udledning til vandmiljøet eller kortlagt udpeget sårbar natur give et påbud/indsærpelse til de konkrete husdyrbrug om at nedbringe udledningen ved at påbyde/indsærpelse disse at gennemføre konkrete BAT-teknologier inden for en given frist. .

Ved påbud givet efter husdyrbrugsloven til at anvende BAT-teknologier har myndighederne levet op til de af EU pålagte gennemførelses frister i BREF-dokumenterne.

Disse påbud kunne også gives efter husdyrtilsynsbekendtgørelsen og husdyrloven til nedbringelse af den tilladte udledninger ved anvendelse af BAT-teknologier og processer jf BREF-dokumenterne.

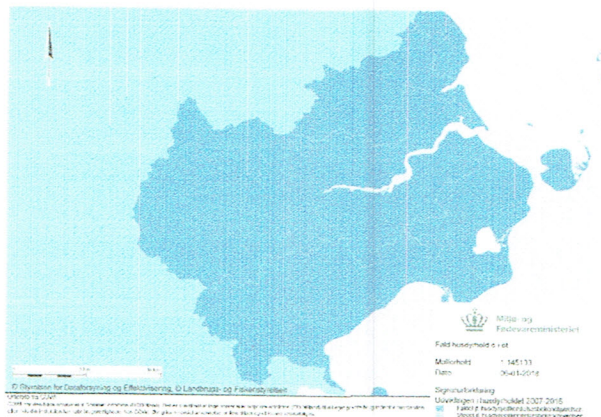
Tidligere ændringer i husdyrgødningsbekendtgørelsen og bekendtgørelsen til gødningsanvendelse har alene ændret standardværdien som en konsekvens af at dyrene udnytter den via foderet tilførte i N og P i produktionen. Øger antal stipladser uden at der sker en merudledning i forhold til den tidligere tilladte og godkendte. Samlet set kan årsproduktionen på antal dyr og kg øges.

Standardværdien DE fastsat ud fra normtablerne udarbejdet årligt af DMU i en rapport og i forhold til data indsamling fra reference anlæg mm.

BREF-referencer dokumenterne havde myndighederne frist til gennemførelse 31.12.2012

Grundlaget er fortsat data fra GHI gødnings og husdyrindberetninger.

Fra den retsgyldige vejledning VEJ nr 140005 af 22/09/1993 til husdyrgødningsbekendtgørelsen fremgår at administrationsgrundlaget sker ud fra en konkret vurdering. Standardværdierne af indholdet af N og P i husdyrgødningen fremgår af de normtabeller udarbejdet af DMU. Indholdet af N og P i husdyrgødningen afhænger uanset beregningsmetode fortsat af dyreart, race (genetik) foderprogrammer, strøelse, foderspild, drikkevandsspild, vaskevand og tilførsel af regnvand.



Konkret vurdering

Det er vanskeligt at fastsætte standardværdier for, hvor stor en tilførsel, der forekommer ved forskellige produktionssystemer. Det vil derfor i hver enkelt tilfælde være nødvendigt med en konkret vurdering af, om de vejledende værdier kan ligge til grund for beregning af tilførslen.

Gødningsmængden vil afhænge af dyreart, race og fodring m.v. Tilførslen fra stalde kan endvidere omfatte strøelse, foderspild, drikkevandsspild, vaskevand fra rengøring af stalde og mælkerum m.v. Endelig kan der til gødningsopbevaringsanlæg ledes ensilagesaft. Ved åbne beholdere skal der herudover medregnes nedbør.

Det kan anslås, at 1 ton gødning m.v. fylder 1 (m³). For slagtekyllinger på dybstrøelse vil 1 ton gødning dog typisk svare til 1,7 (m³). For møddingpladser gælder, at kapaciteten bl.a. afhænger af gødningssammensætningen og udmugningsmetoden. For kegleformede møddinger kan der regnes med, at møddingen i nogle tilfælde rummer helt op til 2 (m³) gødning pr. (m²) møddingareal.

Landbrugets areal anvendelse i landzonen.

Det fremgår af landbrugsloven hvilke matrikulære arealer der kan reguleres via husdyrgødningsbekendtgørelsen og hvilke arealer der ikke kan pålægges dyrknings ændringer på. For skovområder omfattet af fredskovpligt er disse arealer reguleret under skovloven.

Siden 2013 har landbrugsstyrelsen haft ansvaret for jordbrugsanalyserne der bruges af kommunerne til fremtidige regional og kommunalt planlægning.

Data findes på miljøgis i kortform. Data grundlaget ses at stamme fra landbruget GHI indberetninger Samme data grundlag der anvendes ved indberetninger til EU vedr PRTR-registeret for listevirksomheder.

Kommunerne og regionerne har heller ikke i det nuværende administrationsgrundlag på tvær af ressort områderne et overblik over data grundlaget til at kunne pålægge landbruget dyrkningsændringer til nedbringelse af emission af N og P i oplandene som alene kan henføres til landbrugsaktiviteter på produktionsarealerne. der er indberettet til EU iht til nitratdirektivet har alene været udledninger fra landbruget areal anvendelse og givne tilladelser opgjort i DE-enheder. (GHI-indberetninger).

(Ressort områderne: naturstyrelsen, landbrugsstyrelsen, miljøstyrelsen, fødevarestyrelsen og klima og energistyrelsen).

Det overordnede administrations grundlag:

Planlovens kapitel 4

VVM lovens formål §1 :

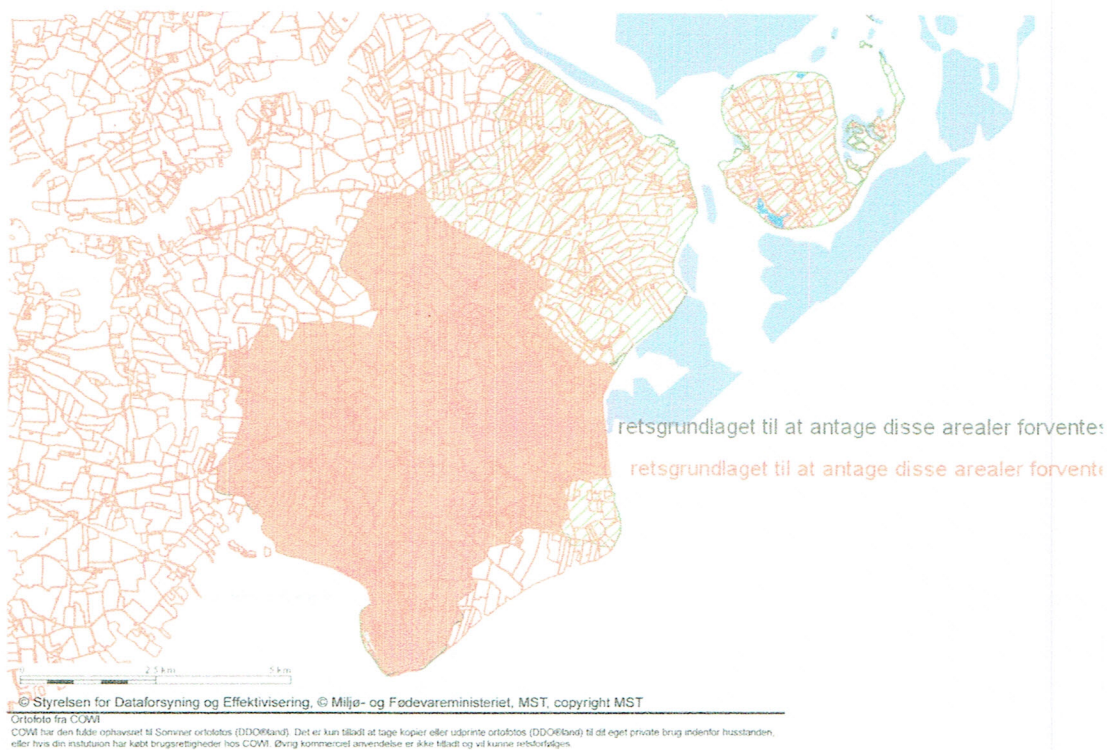
§ 1. Lovens formål er at sikre et højt miljøbeskyttelsesniveau og at bidrage til integrationen af miljøhensyn under udarbejdelsen og vedtagelsen af planer og programmer og ved tilladelse til projekter med henblik på at fremme en bæredygtig udvikling, ved at der gennemføres en miljøvurdering af planer, programmer og projekter, som kan få væsentlig indvirkning på miljøet.

Stk. 2. Formålet med en miljøvurdering er, at der under inddragelse af offentligheden tages hensyn til **planers, programmers og projekters sandsynlige væsentlige indvirkning på miljøet, herunder den biologiske mangfoldighed, befolkningen, menneskers sundhed, flora, fauna, jordbund, jordarealer, vand, luft, klimatiske faktorer, materielle goder, landskab, kulturarv, herunder kirker og deres omgivelser og arkitektonisk og arkæologisk arv, større menneske- og naturskabte katastroferisici og ulykker og ressourceeffektivitet og det indbyrdes forhold mellem disse faktorer.**

Væsentlige ændringer af landbrugsaktiviteter på produktionsarealerne og især nye og ændrede projekter til husdyrhold der kræver myndigheds tilladelse har myndighederne under inddragelse af offentligheden mm særlig interesse i projekternes indvirkning bestemmelser i §1 stk 2 hørt forud tilladelse er givet.

I forhold til EU-

Begrebet "mer forurening inden for egen jordbrugsvirksomhed" kan man konstatere i de konkrete virksomheder. Da ændringerne vedrører et kollektivt ansvar at kumulative emission ikke stiger i forhold til de allerede tilladte og godkendte fra anlæg og arealerne.



Ændringer til kortgrundlaget. Disse skal tages ud.

Hørings svar Doris Kraack, Flovtvej 35, 6100 Haderslev. CVR 35073264. Ejer af et landbrug.

Fødevarerministeriet

Mail: mfvm@mfvm.dk og lisvi@mfvm.dk

Seges

Att: Thorkild Birkmose

Mail: tsb@seges.dk

Planteavlkontoret

Skive, 17. april 2018

Høringssvar for områder med skærpede P krav pr. 1. august 2018

Hermed fremsendes høringssvar fra Rådgivningsselskabet Landbo Limfjord samt Landboforening Limfjord.

Det faglige grundlag for udpegningerne er ikke i orden på nuværende tidspunkt. Mange landmænd stilles overfor store ekstra omkostninger til transport og udbringning af husdyrgødning udenfor lokalområdet på et meget spinkelt eller fejlagtigt grundlag. Flere områder er udpeget som P følsomme, selvom landbrugsdriften ikke indikerer, at P belastning fra nuværende driftsform giver anledning til ophobning af P i jorden, der ligger over anbefalingerne for god gødningstilstand i jorden. Områdeudpegningen bærer præg af standardudpegninger, hvor oplandet til de enkelte søer ikke er gennemarbejdet og analyseret for hvilke kilder, der medfører en evt. P belastning til søen. Flere områder er udpeget som P følsomme, selvom markerne ikke er drænede. I andre tilfælde er arealer udpeget som P følsomme, selvom arealerne er drænet og afvander via dræn til andre oplande eksempelvis fjorde el. lign.

Udpegning af P områderne gennemføres med en urimelig kort tidshorizont. Fosforproblematikken bør løses på et fagligt og sobert grundlag med en rimelig tidshorizont for ændringer i harmonireglerne. Kraftigt skærpede harmonikrav for lokalområder, der har en stor husdyrproduktion, har samme produktionsmæssig og økonomisk betydning som ændring i regler for dyrehold (ændrede krav til staldd typer m.m). Derfor bør ændringerne varsles med en passende tidshorizont, så man har mulighed for at indgå nye harmoniaftaler eller ændre sin husdyrproduktion tilsvarende skærpede regler for husdyrproduktionen.

Hovedparten af P tab fra dansk landbrugsjord skyldes erosion og sandflugt. P tab fra dyrkningsfladen er stort set ukendt for dansk landbrugsjord, hvor fosfortallene ikke er meget høje. Omkostningerne for landbrugere med husdyrproduktion står ikke i forhold til den forventede miljøeffekt af indsatsen. Da landbrugere påføres meget store ekstraomkostninger til at finde harmoniarealer, må samfundet efterfølgende være erstatningspligtig, hvis udpegningerne ændres efterfølgende, og den enkelte landbruger kan dokumentere ekstraomkostninger til bortskaffelse af husdyrgødning til nye harmoniarealer udenfor lokalområdet.

Nordvestjylland er kendetegnet ved stor husdyrproduktion. Da området har stor husdyrproduktion vil øgede krav til udspretningsarealer bevirke store økonomiske omkostninger, da harmoniarealerne allerede i dag anvendes tæt på optimalt i lokalområder. Øget krav til harmoniarealer vil derfor medføre, at op mod 15-20% af husdyrgødningen i visse områder skal transporteres væk med væsentlig øgede omkostninger til afsætning m.m. Hvis grundlaget for den nye P regulering efterfølgende viser sig at være fejlagtigt, må de berørte husdyrproducenter i områder, der efterfølgende er udtaget af P områderne have fuld erstatning for de øgede omkostninger til udførsel af husdyrgødning for lokalområdet.

1. Urimelig kort tidshorisont for husdyrproducenter til at finde yderligere harmoniarealer i et lokalområde med stor husdyrtæthed.

Det er ikke rimeligt for husdyrproducenter i et helt lokalområde at give så kort en tidshorisont til at indgå yderligere gylleaftaler. De nye P regler er allerede gældende for kommende planperiode, der begynder pr. 1. august 2018. I områder med stor husdyrproduktion og en blanding af slagtesvin, mink, fjerkræ og afgasset gylle (biogas) betyder de skærpede P krav et øget harmoniareal på ca. 20% (gns. P loft på 36 P/ha skal reduceres til 30 P/ha). Det er meget store ændringer med en urimelig kort tidshorisont.

Tilsvarende ændringer i staldforhold indenfor både fjerkræ, svin og lov om hold af kvæg varsles i forvejen, og eksisterende husdyrproducenter får en overgangsordning, hvor de kan tilpasse produktionen eller staldforholdene til de nye regler.

For husdyrproducenter vil et gennemsnitligt øget krav til harmoniarealer på ca. 20% for mange have lige så store konsekvenser, som varslede ændringer i staldanlæggene.

2. De skærpede P krav afspejles ikke i repræsentative jordprøver for lokalområderne.

I Landbo Limfjord har man analyseret jordprøver udtaget på ca. 7500 ha indenfor de seneste 5 år. Ca. 40% af arealet anvender kvægbrug II reglerne og har gennem mange år udbragt større mængder husdyrgødning. Det gennemsnitlige fosfortal i de udtagne jordprøver ligger omkring 3,6 Pt, hvilket er middelniveau for vejledende fosfortal i landbrugsjord. Med de nye harmoniregler, der trådte i kraft pr. 1/8 2017, er der allerede indført store P begrænsninger for kvægbrugere.

Der er intet i jordprøverne, der indikerer, at arealerne i Salling/Mors området har behov for en kraftig og hurtig indsats mod P tilført landbrugsjord. Den anvendte gødningspraksis gennem de seneste 20–30 år har ikke medført P niveauer i landbrugsjorden, der ligger over det anbefalede gødningsniveau for landbrugsjord med en god gødningsforsyning, der sikre dyrkningssikkerhed for afgrøderne.

3. Drænet areal, der afvander direkte til Skive Fjord, er fejlagtigt anført til afvanding til Gåsemose.

I opland til Gåsemosen er ca. 50 ha areal drænet i modsat retning. Det pågældende areal afvander til Limfjorden/Skive Fjord. Skive Kommune er bekendt med afvandingsforholdene i lokalområdet og har kopi af drænkortene. Arealerne bør udtages af de endelige udpegede P områder.

4. Indsatsen for P reduktionen i vandomlandene er forbundet med meget store omkostninger.

I vandplanerne I og II er P reduktion til flere søer udskudt, da beregningerne har vist, at indsatserne kun giver meget lille effekt, selvom der foretages store indsatser. Mange indsatsplaner for P i vandomlandene koster over 16.000 kr./kg P fjernet, og indsatserne er vurderet til at være for dyre i forhold i effekterne.

De varslede indsatser overfor landbruget bør gennemgå tilsvarende beregning.

De skærpede P regler bør indføres på et sagligt og sobert grundlag med en passende tidshorizont, så husdyrproduktionen i lokalområdet har mulighed for at tilpasse sig nye markedsforhold for afsætning af husdyrgødning. P ophobning i jorden sker over længere tidshorisonter, og der er pt. intet der indikerer, at lokalområdet "står på en brændende platform" mht. fosfor. Det bør derfor være rimeligt at udpegning af indsatsområder tilpasses ny faglig viden.

Venlig hilsen

Sven Erik Pinstrup

Planteavlskonsulent

Direkte Tlf. 9615 3038 – Mobil 2016-7056

Mail: sep@landbo-limfjord.dk

Medsendt bilag

Uddrag af jordprøveanalyser fra Markonline

Jordprøver udtaget i Skive / Mors området. Uddrag fra markonline med harmonitryk samt brugstype.

Følsom opland	CVR	Husdyrs kategori	Modt. Mi./hø. *)	Pt (gns. 5 år)	Harmoni i alt	Forbrug af DE i alt	DE/ha
1	21100706	Kvæg	1	4,14	164,68	274,16	1,66
1	11952631	Kvæg und.	0	3,63	202,51	414,33	2,05
1	34384932	Kvæg und.	0	3,22	194,08	345,96	1,78
1	37589942	Kvæg und.	0	2,87	210,04	480,10	2,29
1	55908117	Kvæg und.	0	4,82	165,46	379,63	2,29
1	20883502	Kvæg	0	2,01	125,50	170,27	1,36
1	27341721	Kvæg	0	2,92	264,24	449,11	1,70
1	26588421	Svin	0	3,27	120,82	93,34	0,77
1	37589942	Kvæg und.		2,87	210,04	480,10	2,29
1	31130891	Ingen	0	3,07	348,77	402,30	1,15
1	26517281	Kvæg und.	0	4,67	126,06	289,68	2,30
1	31955017	Kvæg und.	0	5,92	94,99	215,65	2,27
1	81863857	Kvæg	0	2,49	54,81	16,42	0,30
1	34222150	Ingen	0	3,35	809,76	781,98	0,97
1	14839798	Svin	0	4,16	124,00	163,33	1,32
1	14946640	Svin	0	4,78	91,98	117,47	1,28
GENNEMSNIT				3,64	3.307,74	5.073,83	1,53
0	29504490	Kvæg	1	3,39	325,01	508,26	1,56
0	28246870	Kvæg und.	1	2,06	187,99	373,44	1,99
0	27096735	Kvæg und.	0	2,89	356,95	820,76	2,30
0	30305353	Kvæg und.	0	3,19	92,46	190,28	2,06
0	20028289	Kvæg und.	0	3,21	171,57	394,19	2,30
0	26327008	Kvæg und.	0	4,35	344,41	687,88	2,00
0	36274638	Kvæg und.	0	4,66	106,39	244,30	2,30
0	76772711	Kvæg und.	0	4,54	121,93	279,33	2,29
0	41561254	Svin	0	3,25	134,33	154,34	1,15
0	28531893	Kvæg	0	4,28	126,77	211,72	1,67
0	18962632	Svin		3,12	132,79	185,76	1,40
0	38795813	Kvæg	0	3,26	113,77	149,66	1,32
0	16159239	Blandet	0	3,23	101,05	107,54	1,06
0	35492267	Svin	0	2,98	514,17	702,19	1,37
0	25084233	Kvæg	0	3,71	158,41	269,22	1,70
0	16244449	Svin	0	4,43	168,36	234,77	1,39
0	89731119	Blandet	0	3,69	154,48	153,36	0,99
0	26052475	Svin	1	3,10	233,14	304,36	1,31
0	36574437	Svin		3,36	209,14	203,89	0,97
0	19044696	Kvæg und.	0	3,57	224,44	502,81	2,24
0	10901332	Kvæg und.	0	4,81	137,95	305,49	2,21
GENNEMSNIT				3,58	4.115,51	6.983,55	1,70

*) Mi/hø: ejendomme der har modtaget minkgylle/høsegødning med højt P indhold

Udtræk omfatter 37 ejendomme med 7500 ha og 12000 DE. Ca. 40 % af ejendommene har anvendt kvægbrug II reglerne (2,3 DE/ha) gennem flere år.

Til Miljø og Fødevarerministeriet.

mfvm@mfvm.dk og cc til lisvi@mfvm.dk

Aabenraa den 23. april 2018.

Vedr. Deres journal nr. 2018-2470.

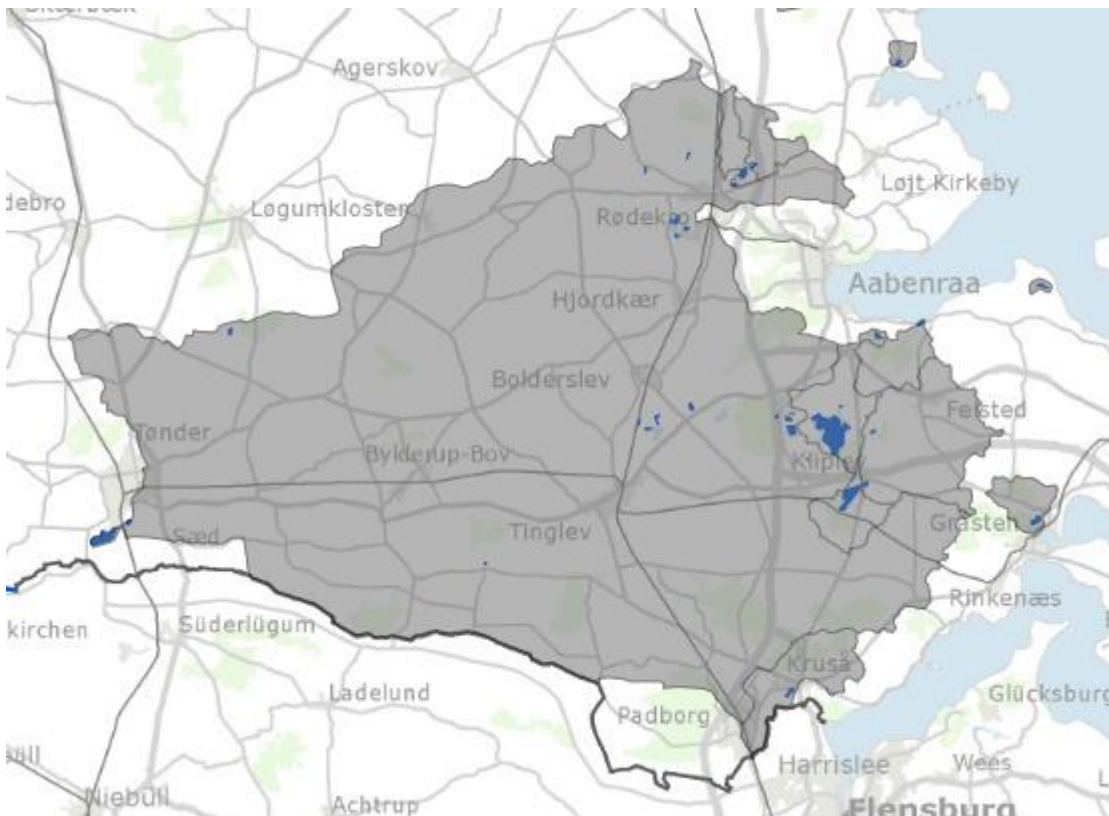
Det meddeles hermed, at LandboSyd er stærkt imod udpegningen af områder, der bliver ramt af de nye skærpede fosforlofter, der ønskes indført i forbindelse med høring af ny husdyrgødningsbekendtgørelse samt bekendtgørelse om afgrænsning af oplande til søer med krav om skærpede fosforlofter.

Det fremgår tydeligt af notat fra DCE (side 13) om vurdering for skift i talstandsklasser i søer ved uændrede belastningsforhold, at analyserne, der er anvendt, er forbundet med betydelig usikkerhed.

Forureningen i mange søer er forbundet med intern belastning (f.eks. Nordborg sø), som ofte skyldes udledning af spildevand i en lang årrække. Der er ofte foretaget foranstaltninger i forvejen til at dæmpe den interne og eksterne belastning (f.eks. Nordborg sø). Årsagen til en evt. fosforbelastning i søer er således ikke, og har aldrig været forbundet med den almindelige anvendelse af fosfor som gødning på landbrugsarealer.

I Sønderjylland er et meget stort areal i Vidåsystemet ligeledes udpeget som et område med krav om skærpede fosforlofter. Se kortet nedenfor. En stor del af området er tilsyneladende udpeget af hensyn til Nørresø ved Tønder, som er naturgenoprettet med store lavvandede områder af hensyn til Snæblen, men som ikke er en specielt næringsfattig sø. Vi savner en forklaring på, hvorfor der skønnes at være behov for at lægge et skærpet fosforloft ind af hensyn til Nørresø specielt i lyset af, at det lægger stærke begrænsninger på markbruget på mange tusinde hektar landbrugsareal.





Det vil overhovedet ikke kunne påvirke Nørresø ved Tønder, om der indføres skærpede fosforlofter i det bagvedliggende opland til Vidåsystemet eller ej, da mange marker i oplandet til Vidåsystemet slet ikke er drænedede, og da de er så flade, at overfladisk afstrømning ikke er en relevant problemstilling. Søgård sø og Hostrup Sø er stort set omgivet af skov og naturarealer, og derved er de kun i mindre omfang belastet fra landbrugsarealer, men de har ligeledes tidligere været belastet af udledning af spildevand (altså intern belastning).

Hvis det var hensigten, at den målrettede regulering skulle erstatte reguleringen af gødskning fra Husdyrloven, uden at skærpe beskyttelsesniveauerne, må det siges, at det ikke er lykkedes i Sønderjylland. Før august 2017 var de skærpede krav til fosfor i Sønderjylland målrettet lerjorde i søoplande og oplande til lukkede nor og vige i de indre farvande. Der var her fokus på de drænedede lerjorde og de steder, hvor der var en risiko for overfladisk afstrømning.

Man kunne starte med at måle indholdet af fosfor i det vand, der løber fra markerne ud i vandløbene via dræn og sammenligne indholdet i disse målinger med indholdet i vandløbene på de samme lokaliteter.

Det har ingen mening at indføre en "målrettet" regulering af landbrugets anvendelse af fosfor til gødskning, hvor så store arealer påføres skærpet regulering.



Hvis man skal målrette reguleringen, så der ikke sker fosforbelastning af søerne, så skal man i stedet:

- Sikre, at den interne belastning i søerne bliver de-aktiveret eller fjernet.
- Forsyne vandløbene med sandfang, således at brinkerosionen kan opfanges og neutraliseres. Herved vil den fosfor, der slippes løs via brinkerosion, blive fanget, inden den når ud i søerne.
- Sikre, at vandløbene har en så stor kapacitet til bortledning af vand, at der ikke sker brinkerosion.

Disse forhold må komme først i den målrettede regulering, da de har langt større betydning og vil være langt billigere.

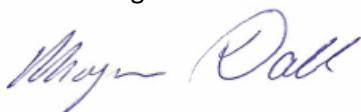
Derudover må Staten sætte sig ordentlig ind i hvilke tiltag, der allerede er gjort for at stoppe tilførslen af fosfor, f.eks. til Nordborg Sø, hvor der for ca. 10 år siden er anlagt drænvandsfiltre for at rense drænvandet fra markerne, inden det når søen, og hvor den interne belastning i søen betyder, at det vil tage mange år, før søen igen er i balance.

Man vil ikke med de skærpede fosforlofter på landbrugsjorden kunne opnå en betydelig reduktion i belastningen af vore søer, og man vil heller ikke opnå noget i retning heraf med hensigten i reguleringen om at begrænse fosforoverskuddet. Den hensigt er således ikke en reel og brugbar begrundelse.

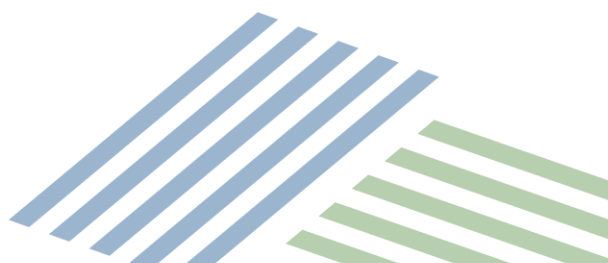
Betydningen af at begrænse fosforoverskuddet er minimal i forhold til de andre før nævnte tiltag, som kunne iværksættes. Man begrænser med de skærpede fosforlofter ikke risikoen nævneværdigt for en øget udvaskning af fosfor til vandmiljøet, der bl.a. kan være en følge af øgede nedbørsmængder med deraf følgende øget erosion i vandløbene.

Vi må derfor desværre meddele Miljø- og Fødevarerministeriet, at vi anser udpegningen af arealer til indførelse af skærpede fosforlofter i Sønderjylland som fuldstændig useriøs. Udpegningen vil påføre husdyrbruget væsentlige problemer i forhold til gødsningen, uden at der opnås nogen væsentlig nedsat belastning af søerne ved det. Hvis man vil opnå en nedsat fosforbelastning eller -udledning i eller til søerne, skal der iværksættes helt andre tiltag.

Med venlig hilsen



Mogens Dall
LandboSyd



Fødevareministeriet

CVR-nr 41 94 67 17

Thisted den 17. april 2017

JR

Høringssvar vedr. Bekendtgørelse om afgrænsning af oplande til søer med krav om skærpede fosforlofter jf. Bekendtgørelse om ændring af bekendtgørelse om erhvervsmæssigt dyrehold, husdyrgødning, ensilage m.v.

I forbindelse med ændring af "Bekendtgørelse om ændring af bekendtgørelse om erhvervsmæssigt dyrehold, husdyrgødning, ensilage m.v. med tilhørende Bekendtgørelse om afgrænsning af oplande til søer med krav om skærpede fosforlofter med ikrafttræden den 1.08.2018 har LandboThy følgende høringssvar vedrørende den indførte fosforregulering jf. tilhørende kort

Nordthy*Oplandet til Lønnerup Fjord*

LandboThy mener ikke at oplandet til Lønnerup Fjord skal omfattes af skærpede fosforlofter.

Lønnerup Fjord er umiddelbart en del af Limfjorden, der alene er afsnøret af en dæmning med sluseåbninger, der tillader vandpassage fra Lønnerup Fjord til og fra den øvrige del af Limfjorden. Det er derfor ikke korrekt at betragte Fjorden som en sø.

Vandgennemstrømningen sker normalt fra oplandet via Lønnerup Fjord til Limfjorden, men der sker et væsentligt tilbageløb fra Limfjorden og ind i Lønnerup Fjord ved højvande og kraftig vind/storm, hvilket bevirker at Lønnerup Fjord ikke har et stabilt saltindhold og dermed heller ikke en stabil naturtilstand. Ved kraftige storme skyller vand fra Limfjorden ind over dæmningen, hvorved vandets saltholdighed påvirkes over længere perioder. Der ses variationer i saltindholdet på typisk 2 – 3 procentpoint. Det må derfor forventes, at skærpede fosforlofter ikke vil have effekt på tilstanden i Lønnerup Fjord

For så vidt angår oplandet til Lønnerup Fjord må det påpeges, at en væsentlig del af arealerne har underbund af kridt som ikke drænes. Hvorvidt vandafledningen fra disse arealer reelt afledes gennem Lønnerup Fjord, som antaget i kortmaterialet, er usikkert, og i randområderne er der stor sandsynlighed for, at afvandingen finder andre veje og direkte ud i Limfjorden gennem andre af egnens vandløb.

Der findes adskillige km² agerjord nord og nordøst for Thisted, hvor der kun findes få vandløb og med kun sparsom vandafledning til Lønnerup Fjord. Denne agerjord er muld/lermuld på kridtunderlag, der ikke behøver dræn eller vandløb for at slippe af med overskudsnedbør. At fosfor skulle kunne transporteres over disse lange afstande uden drænledninger eller/og vandløb virker ikke sandsynligt.

Oplandet til Østerild Fjord

LandboThy mener ikke at oplandet til Østerild Fjord skal omfattes af skærpede fosforlofter.

Østerild Fjord er umiddelbart en del af Limfjorden, der alene er afsnøret af en dæmning med sluseåbninger, der tillader vandpassage fra Østerild Fjord til og fra den øvrige del af Limfjorden. Det er derfor ikke korrekt at betragte Fjorden som en sø. Vandgennemstrømningen sker normalt fra oplandet via Østerild Fjord til Limfjorden, men der sker et væsentligt tilbageløb fra Limfjorden og ind i Østerild Fjord ved højvande og kraftig vind/storm, hvilket bevirker at Østerild Fjord ikke har et stabilt saltindhold og dermed heller ikke en stabil naturtilstand. Ved kraftige storme skyller vand fra Limfjorden ind over dæmningen, hvorved vandets saltholdighed påvirkes over længere perioder. Der ses variationer i saltindholdet på typisk omkring 2 procentpoint. Det må derfor forventes, at skærpede fosforlofter ikke vil have effekt på tilstanden i Østerild Fjord.

Midtthy/Sydthy

Vandafledning gennem vandsystemet gennem Ove Sø/Ørum sø

Her må vi påpege, at afgrænsningen af vandoplandet på den østlige side kan være usikker. Specielt syd for Bedsted må det antages at noget af vandet fra Grurup og Gammel by løber direkte til Limfjorden gennem Visby Å, der modtager drænvand fra området.

Oplandet til Dover Kil ved Doverodde

Vandafledningen fra den sydlige og vestlige del af det angivne opland vurderes usikker, men det er sandsynligt, at det **ikke** løber til Dover Kil, men udledes mod syd ved Boddum Bakker.

Thyholm

Oplandet til Kallerup Kær.

At stille krav om skærpede fosforlofter til oplandet til Kallerup Kær, der udgør området med udløb af Barslev Bæk til Limfjorden, vurderes at være ude af proportioner i forhold til, hvad der opnås ved dette tiltag. Området kan bedst betragtes som en udvidelse af vandløbet lige før udløb til Limfjorden. Området præges af variationer i vandindhold afhængig af vandstanden i Limfjorden, hvorfra der periodevist kan presses saltholdigt vand ind ved kraftig blæst og højvande. Ved storm og orkan fra det vestlige hjørne ses typisk overskylning ind over området.

Områdets tilstand vurderes desuden kraftigt påvirket af tilførsel af spildevand fra Hvidbjerg by. Tidligere blev vandet ledt direkte til den øvre del af Barslev Bæk efter en begrænset rensning i et simpelt renseanlæg nær Hvidbjerg by. I dag er Thyholms renseanlæg placeret ved Kallerup Kær med udløb direkte ud i kærrets vandområde. Ved kraftige regnskyl modtager Barslev Bæk og Kallerup kær urensset spildevand fra spildevandsanlæggets overløb. Området præges således af såvel tidligere tiders som nuværende tilledning af spildevand.

Mors

Oplandet til Jølby Nor


Jølby Nor er et kunstigt reguleret vådområde, hvor områdets vandstand reguleres af diger ud mod Limfjorden og et pumpeanlæg, der sikrer afvandingen af de lavtliggende arealer bag digerne.

Uden pumpeanlægget og digerne, vil området være præget af indløb fra Limfjorden ved højvande og udgøre et sumpet område med strandenge. Der er således tale om en kunstigt skabt tilstand etableret af områdets lodsejere tilbage i tiden for at kunne opdyrke det bagvedliggende landområde. Området bør vurderes i overensstemmelse hermed og derfor ikke betragtes som et område, der bør medføre skærpede fosforkrav til oplandets arealer.

For så vidt angår den sydlige del af det udpegede område, kan der sættes spørgsmålstegn ved, om der er vandafledning gennem vandløbene, der går til Jølby Nord. Dele af undergrunden er på kalkbund, der ikke afleder til vandløb eller dræn.

På vegne af LandboThy.

Med venlig hilsen



Jørgen Røhrmann
Miljøkonsulent, cand. agro

D 9618 5730

M 2161 6985

E jr@landbothy.dk



Miljø- og Fødevarerministeriet

Att.: mfvm@mfvm.dk

J.nr. 2018-2470

cc. lisvi@mvfm.dk

Landbrug & Fødevarer

Axelborg, Axeltorv 3
DK 1609 København V

T +45 3339 4000

F +45 3339 4141

E info@lf.dk

W www.lf.dk

CVR DK 25 52 95 29

Hørings svar fra Landbrug & Fødevarer vedr. ændring af husdyrgødningsbekendtgørelsen med tilhørende kortbekendtgørelse og miljørapport

Miljø- og Fødevarerministeriet har den 19. marts 2018 udsendt høringsudkast vedrørende husdyrgødningsbekendtgørelsen, kortbekendtgørelse og miljørapport.

Landbrug & Fødevarer afgiver hermed bemærkninger til de foreslåede ændringer.

Til det aktuelle forslag har vi indledningsvis en række overordnede kommentarer. Derefter følger enkelte kommentarer til miljørapporten og specifikke kommentarer til de konkrete ændringer af bestemmelser. Endvidere har vi en række yderligere forslag og specifikke kommentarer til bestemmelser i bekendtgørelsen, som ikke er medtaget i det fremsendte forslag og som vi mener bør medtages i den ændrede bekendtgørelse. Desuden vedlægges et bilag med lokale hørings svar fra konsulenter i DLBR

Ændringen af bekendtgørelsen, særligt de nye fosfor krav, vil få store konsekvenser for erhvervet, hvor særligt nogle produktionsformer rammes hårdt. Vi skal derfor anmode om et møde med Miljø- og Fødevarerministeriet hurtigst muligt efter udløbet af den skriftlige høring, da vi mener, der er behov for en grundig drøftelse af en række elementer.

1. Overordnede kommentarer

Skærpede fosforlofter fra 1. august 2018.

Helt overordnet har vi noteret os, at den ramme, der er lagt for udformningen af fosforreguleringen, og som fremgår af forarbejderne til husdyrloven, er en del af ministeriets fælles forståelse med Kommissionen, og skal derfor ses i sammenhæng med hele den nye husdyrregulering og landbrugspakken. Det er dog stadig uklart for os, hvilket ophæng i EU-reglerne en fælles forståelse og kravet til en fosforregulering har.

Endvidere er det Landbrug & Fødevarers opfattelse, at vidensgrundlaget for indførelse af en fosforregulering med fosforlofter og udpegning af særlig følsomme områder er alt for spinkelt til at stille så voldsomme krav for et helt erhverv. Der er i regi af ministeriet og branchen selv iværksat en række projekter, der skal styrke viden om fosfor, og dette vidensgrundlag bør som minimum være på plads, inden en ny regulering implementeres.

Vi stiller os i særdeleshed kritiske over for de skærpede fosforlofter, som gennemføres med forslaget, og med virkning allerede fra 1. august 2018 indføres i oplandene til 417 søer, svarende til ca. 22 pct. af landbrugsarealet. Selv om den geografiske placering af områderne med de skærpede lofter blev offentliggjort 18. december 2017, er det først

Landbrug & Fødevarer repræsenterer landbruget og fødevarerhvervet i Danmark. Organisationen er resultatet af en fusion mellem Landbrugsrådet, Danske Slagterier, Dansk Svineproduktion, Dansk Landbrug med Dansk Landbrugs Medier og Dansk Landbrugsrådgivning, samt væsentlige dele af Mejeriforeningens aktiviteter.

Landbrug & Fødevarer repræsenterer Danmarks største kompetenceklynge med 150.000 beskæftigede og en samlet eksport på mere end 100 mia. kr. årligt.



med ikrafttrædelsen af den nye husdyrgødningsbekendtgørelse og kortbekendtgørelse, at områderne er endelig fastlagt og kan bruges i forbindelse med gødningsplanerne. Det urimelige korte varsel af en betydelig skærpelse af husdyrgødningsreguleringen giver mange producenter store praktiske og økonomiske udfordringer med at tilpasse produktionen og finde afsætning for husdyrgødningen.

Den nye fosforregulering vil komme til at påvirke hele markedet for afsætning af husdyrgødning, og vil derfor påvirke alle husdyrproducenter, som afsætter husdyrgødning. Omkostningerne til afsætning af husdyrgødning forventes at stige, fordi modtagere af husdyrgødning vil stille større krav om f.eks. gratis transport og udbringning af husdyrgødning. Vi mener i den forbindelse, at omkostningerne ved fosforlofterne for husdyrproducenterne stærkt undervurderes i høringsbrevet, i det der alene refereres til undersøgelser af de forventede forøgede transportomkostninger og ikke f.eks. medtages tab af næringsstoffer fra bedriften eller øgede aftagerkrav som følge af et mættet marked for husdyrgødning.

De skærpede fosforlofter betyder i 2018/2019, at mink- og fjerkræproducenter skal mindske fosfortilførslen med 13 kg pr. ha i områder med skærpede lofter i forhold til de generelle fosforlofter. For slagtesvin og søer betyder de skærpede fosforlofter henholdsvis 9 kg og 5 kg mindre fosfor pr. ha i forhold til de generelle regler. Med en jordpulje på 1.000 – 2.000 kg fosfor pr. hektar i pløjelaget er det meget svært at få øje på, at en mindre tilførsel på 5-13 kg fosfor pr. ha giver et højere beskyttelsesniveau end det, der er fastlagt med de generelle lofter. Men for en fjerkræ- eller minkproducent betyder et loft på 30 kg fosfor pr. hektar i forhold til 43 kg fosfor pr. hektar, at der skal findes over 40 pct. mere udbringningsareal.

Også kvægbedrifter rammes indirekte af både de generelle og de skærpede lofter, især kvægbedrifter, som afsætter al kvæggylle til et biogasfællesanlæg og modtager afgasset gylle retur. Årsagen er, at den afgassede gylle typisk har et væsentlig lavere NP-forhold end kvæggylle, og kvægbedrifterne modtager derfor væsentlig mindre kvælstof og kalium, end der kan udbringes i ubehandlet kvæggylle. Kvægbedrifter – og især undtagelsesbrug – kan derfor miste betydelig gødningsværdi ved at være tilknyttet et biogasanlæg. Det betyder, at kvægbrug er nølende for at deltage i biogasanlæg, og det kan blive en alvorlig bremse for den udvikling af biogasbranchen, som der eller er politisk enighed om er ønskelig.

Vi mener derfor ikke, der er en rimelig balance mellem det indgreb, de skærpede lofter er udtryk for, og det overordnede hensyn og målsætning med reguleringen, nemlig at håndtere en langsigtet risiko for ophobning af fosfor i landbrugsjorden.

For at sikre proportionalitet og ordenlighed i reguleringen og give husdyrproducenterne en reelt mulighed for at leve op til kravene, skal vi derfor på det kraftigste opfordre til, at gennemførelsen af de skærpede fosforlofter udsættes minimum et år, så ikrafttræden af bekendtgørelsens bestemmelser om fosforlofter tidligst er 1. august 2019. Alternativt skal vi opfordre til, at der sker en gradvis indfasning af de skærpede fosforlofter over en længere periode.



Behov for øget vejledning og kompensation for særlig ramte husdyrbrugere

For at undgå, at en række husdyrproducenter kommer alvorligt i klemme, opfordrer vi til, at der etableres ordninger, der støtter en øget rådgivningsindsats og andre kompenserende tiltag. Vi efterlyser i den forbindelse en konkretisering af den kompensationsordning for særligt berørte landmænd i 2019, som miljø- og fødevareministeren annoncerede i forbindelse med offentliggørelse af høringen af husdyrgødningsbekendtgørelsen d. 21. marts.

Behov for løsninger til bedre fordeling af husdyrgødning

Fosforlofterne vil betyde øget behov for omfordeling af husdyrgødning. Der er behov for løsninger, der kan sikre omfordelingen med så lille et transportbehov som muligt. En løsning vil være separering eller anden behandling på biogasanlæggene, men denne løsning er relativ omkostningstung, og den overskydende fiberfraktion skal transporteres langt væk fra anlægget. Der er brug for regelændringer eller fremmende tiltag for separering og transport, så det sikres, at deltagelse i biogasanlæg fortsat er attraktivt for især kvægbrug.

En anden mulighed for at reducere transportarbejdet og fremme omfordelingen af fosfor, er forbrænding af gødning. Landbrug & Fødevarer hilser det velkomment, at der med forslaget tages højde for, at anlæg kan godkendes efter biproduktforordningen til anvendelse af husdyrgødning som brændsel. Der udestår dog at formulere en klar regulering af den bioaske, som er resultatet af forbrændingen af husdyrgødning, herunder reglerne for at trække fosforen i forbrændt husdyrgødning fra i virksomhedens forbrug af fosfor, når asken afsættes til anden virksomhed (se også afsnittet om lovstruktur).

Det er vigtigt for Landbrug & Fødevarer, at der reelt åbnes op for afbrænding af husdyrgødning, og at anden lovgivning og regulering, som kan have indflydelse på udbredelsen af teknologien, ikke opsætter unødige barrierer for teknologien. Det er bekymrende, at miljørapporten konkludere, at *"Pga. de økonomiske omkostninger ved at etablere brændingsanlæg forventes planen ikke at føre til øget anvendelse af husdyrgødning som brændsel"*. Der må opfordres til, at brancher og myndigheder går i dialog om at finde omkostningseffektive løsninger på etablering, drift og godkendelse af brændingsanlæg, så teknologien kan udbredes og bidrage til at løse fosforudfordringen.

Behov for højere fosforlofter i grøntsagskulturer

Forslaget bestemmelser om øget fosforloft til visse grøntsagsproduktioner er ikke tilstrækkeligt til, at man med den nuværende faglige viden om behovet for fosfor i disse specialkulturer kan sikre, at planterne i alle tilfælde kan gødes optimalt med fosfor. Gartneri- og grøntsagsproduktioner bør derfor fritages for fosforlofter, indtil det er faglig viden til eventuelt at ændre på de nuværende vejledende tildelinger af fosfor for disse afgrøder. En udskydelse af fosforlofterne for gartneri- og grøntsagsproduktion bør ske med tilbagevirkende kraft fra starten af planperioden 2017/2018, da der ellers er risiko for, at nogle producenter uforvarende begår lovbrud ved at gøde efter de vejledende normer.



Lovstruktur giver uklarhed

Landbrug & Fødevarer har helt tilbage i vores hørings svar til husdyrloven fra 24. oktober 2016 udtrykt ønske om, at al gødningsregulering inkl. regulering af husdyrgødningen samles i gødskningsloven, bl.a. for at sikre en reel adskillelse af reguleringen af arealer og anlæg. I husdyrgødningsbekendtgørelsen tilstræbes der en samlet regulering af de organiske gødningsprodukter, der anvendes til jordbrugsformål. Hvad der forstås ved organisk gødning, defineres fortsat ikke i bekendtgørelsen, men bekendtgørelsen definerer handelsgødning som uorganiske gødninger og urea med indhold af N og P. Dermed opretholdes en traditionel opfattelse af gødninger, hvor handelsgødning er lig mineralsk gødning. Vi mener, at der er behov for at gøre op med denne opfattelse. I stedet skal der arbejdes for, at det ikke er råvarens oprindelse, der afgør, om en gødning er handelsgødning, men om det er en formuleret/behandlet/forarbejdet vare, med veldefineret indhold og egenskaber. Det ville alt andet lige være nemmere også i denne situation kun at have én lov, der regulerede anvendelsen af gødning, men for at begynde i den eksisterende lovgivningsramme kunne definition af handelsgødning i husdyrgødningsbekendtgørelsen være, at handelsgødning er en gødning, der er optaget i gødningsregistret. Det ville gøre det klart, at et organisk produkt kan markedsføres og reguleres som en handelsgødning. At fremme anvendelse af organiske råvarer ved at skabe rammerne for et marked for veldefinerede produkter vil ligge i forlængelse af intentionerne i EU's pakke om cirkulær økonomi og bestræbelser på at fremme sikker recirkulering af ressourcer.

Et eksempel på, at reglerne er uklare, er forslaget til regulering af bioaske i bekendtgørelsen. Af høringsbrevets afsnit 1.10 om forbrænding af husdyrgødning på brændingsanlæg godkendt efter biproduktforordningen fremgår det, at hvis fosfor i forbrændt husdyrgødning skal kunne trækkes fra i virksomhedens samlede forbrug af fosfor, så skal bioaske optages i gødningsregistret og bioaske skal omfattes af husdyrloven/husdyrgødningsbekendtgørelsen. Endvidere skal bioaskebekendtgørelsen opdateres med forbrændt husdyrgødning. Det virker unødigt kompliceret, at bioaske både skal reguleres i gødningslov/gødskningslov via optagelse i gødningsregistret, i husdyrloven(husdyrgødningsbekendtgørelsen som en organisk gødning og i bioaskebekendtgørelsen. Vi skal her gøre opmærksom på, at vi er særlig kritiske overfor de konsekvenser, som en regulering af bioaske i husdyrloven/husdyrgødningsbekendtgørelse kan have. Vi har helt tilbage i vores hørings svar til husdyrloven anført, at bioaske, hvis det skal reguleres anderledes end i dag, bør reguleres i gødskningsloven, og ikke i husdyrloven. Dette vil også være i overensstemmelse med adskillelse af arealer og anlæg, som vi forventer sker i forbindelse med den målrettede regulering.

Udbringning af rodfrugtvaskevand

Landbrug & Fødevarer hilser det velkommet, at den mangeårige praksis i form af årlige dispensationer for udbringning af kartoffelvaskevand, nu fastlægges i bekendtgørelsens regler for udbringning af rodfrugtvaskevand. Det har stor økonomisk betydning for kartoffelmelsfabrikkerne, at vaskevandet løbende kan udbringes under kampagnen. Ved overflytningen af dele af reguleringen af flydende affald fra affald til jord bekendtgørelsen (tidligere slambekendtgørelsen) og til husdyrgødningsbekendtgørelsen, er der dog - formentlig utilsigtet - sket en betydelig opstramning af reglerne, idet udbringning af flydende husdyrgødning og flydende affald efter husdyrgødningsloven nu er forbudt. Det er praksis at udbringe kartoffelvaskevand/ (rodfrugtvaskevand) med vandingskanon,



hvilket har været fuldt lovligt i forhold til slambekendtgørelsen. Der bør derfor i husdyrgødningens bekendtgørelsen indføres en undtagelsesbestemmelse fra det generelle forbud mod udbringning af flydende affald og gødning, så rodfrugtvaskevand fortsat lovligt kan udbringes med vandingskanon,

2. Kommentarer til Miljørapporten

I miljørapportens afsnit 0 (ikke-teknisk resumé) konkluderes det, at fosfor fra udbragt gødning ikke straks udvaskes til vandmiljøet, men bindes i jorden. Der peges på en risiko for, at jordens bindingskapacitet kan opbruges ved vedvarende overskudstilførsel af fosfor, og at der derfor er behov for, at mængden af udbragt fosfor på sigt nedbringes til et mere bæredygtigt niveau. Den konklusion mener vi holder sig inden for, hvad der med den nuværende viden fagligt kan konkluderes om sammenhængen mellem fosfortilførsel til landbrugsjord og risikoen for vandmiljøet.

Landbrug & Fødevarer finder det derfor stærkt kritisabelt, når man længere inde i rapporten kan læse (miljørapportens afsnit 7.2. side 33), at *"Det kan ikke afvises, at der er risiko for, at habitatsøer, der ikke omfattes af de skærpede fosforlofter, kan blive påvirket midlertidigt af planen frem mod den næste generation af vandområde- og Natura 2000-planer"*. Der er ikke videnskæssigt belæg for at antyde, at der skulle være risiko for et lavere beskyttelsesniveau for søer, der ikke pålægges skærpede fosforlofter i oplandet.

Vi mener også, at det skævvrider billedet af miljøeffekten af landbrugets fosforbidrag, når det i indledningen til miljørapportens afsnit 7.1. (side 29, 1. afsnit) står, at *"Den væsentligste årsag til, at søer omfattes af vandområdeplanerne ikke har god økologisk tilstand, er tilførslen af fosfor"* og senere (i 3. afsnit) *"..størstedelen af fosforbelastningen i dag kommer via landbrugsbidraget.."*. Det efterlader det indtryk, at fosfor fra landbruget er den væsentligste presfaktor i forhold til miljøet i søerne. Igen mener vi, at det er en påstand uden videnskæssigt belæg. Selv om fosfor er en vigtig parameter i forhold til mange søers vandmiljø, så er det landbrugsrelaterede bidrag til opløst fosfor i søvandet kun én af flere kilder. Den interne belastning (frigivelse af fosfor fra sediment) er sandsynligvis den vigtigste kilde i mange søer. Så længe der ikke er et solidt vidensgrundlag og en kvantificering af kilderne til opløst fosfor i søvandet, mener vi det er helt uhørt og urimeligt i en miljørapport at antyde, at landbrugsbidraget skulle være en væsentlig kilde.

3. Specifikke kommentarer

Ad § 1, stk. 2

Sidste del må skulle formuleres således: ... ejendomme, hvor der ikke anvendes eller opbevares husdyrgødning i mængder svarende til et erhvervsmæssigt dyrehold, bortset fra jordbrugsvirksomheder.

Ad 2 § 2 stk. 5

Dette er uforståeligt, hvis man ikke læser høringsbrevet. En formulering af stk. 5 kunne være:



Stk. 5. Reglerne om anvendelse af affald i denne bekendtgørelse finder tilsvarende anvendelse for organiske gødninger udover husdyrgødning, der ikke er klassificeret som affald, medmindre andet fremgår

Vedr. organiske gødninger er der generelt behov for, at den samlede regulering på området moderniseres, så der tages højde for, at handelsgødninger også kan være organiske gødninger, jf. vores indledende bemærkninger.

Ad overskriften til kapitel 11

Her foreslås "bundfald" udtaget af overskriften. Det forekommer ikke forståeligt, når kapitlet forsat omhandler bundfald, jf. eksempelvis § 31, stk. 2 og 3.

Ad § 31 stk. 5

Landbrug & Fødevarer hilser det velkommet, at den praksis, som der i mange år via tilbagevendende dispensationer har været for udbringning af kartoffelvaskevand, nu fastlægges i bekendtgørelsen.

Vedr. formuleringen "arealer med efterafgrøder af græs i ren bestand udlagt i foråret i vårafgrøder og arealer med flerårige energiafgrøder". Udlæg i renbestand opfattes agronomisk som udlæg uden dæksæd. Sætningen bør derfor omformuleres til "arealer med efterafgrøder af græs uden kløver udlagt i foråret i vårafgrøder og arealer med flerårige energiafgrøder.

Ad § 31 stk. 6

Det fremgår: "I perioden fra 1. oktober til 15. november må der udbringes grønsaft med maksi-malt 20 kg N pr. ha og 40 tons saft pr. ha på etablerede græsarealer". Maksimal tildeling på 20 kg N pr. ha er meget restriktivt, bør være 40 kg N pr. ha.

Ad § 46, stk. 1 4)

Der skal som minimum udtages en prøve pr. mark. Der bør indføres en minimumstørrelse af marken, før der er krav om udtagning af jordprøver. Minimumstørrelsen kunne f.eks. være 2 ha. Alternativt bør der udtages en prøve for hver 5 ha harmoniareal fordelt over hele bedriften. Således at en bedrift på 100 ha max. skal udtage 20 jordprøver – uanset størrelsen af markerne. På sidstnævnte måde vil reglerne om jordprøver svare til reglerne i undtagelsesbestemmelsen.

Ad § 46, stk. 2

Bedriftens fosforloft kan hæves, hvis det kan dokumenteres, at det gennemsnitlige fosfortal er under 4. Imidlertid er fosfortallet ikke en god indikator for jordens plantetilgængelige fosforpulje på visse jorde. En ny metode – kaldet DGT-metoden – har vist sig bedre, og SEGES forventer, at metoden bliver kommercielt tilgængelig i Danmark inden for nær fremtid. Der bør derfor udformes alternative intervaller for DGT, som også kan øge fosforloftet.

Ad § 47 stk. 4 pkt. 2

Ordnningen med hovedsalatsalat, babyleaf og radiser er for indskrænket. Det bør være generelt for kulturer med flere hold pr. år pr. vækstsæson.



Der mangler en ordning for bedrifter, der kun har fosforkrævende afgrøder, og dermed ikke har et sædskifte, hvor fosforloftet for handelsgødning på 30 kg fosfor pr. ha rækker. Det gælder specialiseret dyrkning af f.eks. løg, gulerødder og kartofler, hvor fosforbehovet til afgrøden er over 30 kg P pr. ha, fordi afgrøder har langsom vækst i foråret. Disse afgrøder dyrkes af specialiserede bedrifter, der forpagter jord ind hvert år til produktionen, og ikke har andre afgrøder.

Ad § 47, stk. 4, pkt 3

Det er hensigten med reglerne, at fosfor i handelsgødning, som er tilført på arealer der ikke er harmoniarealer, kan fratrækkes i gødningsregnskabet. Reglerne i stk. 4 nr. 3 er imidlertid ikke udformet hensigtsmæssigt. Årsagen er, at "det antages, at den forbrugte mængde fosfor i handelsgødning er fordelt ensartet på hele arealet med afgrøder". Som SEGES tolker reglerne, betyder det, at der reelt ikke kan tilføres fosfor i handelsgødning til ikke-harmoniarealer, såfremt harmoniarealerne er "fyldt op" med fosfor i husdyrgødning. En betydelig andel af fosfor i handelsgødning, som reelt er udbragt på ikke-harmoniarealer, vil jo ikke kunne trækkes ud af gødningsregnskabet, da det administrativt antages at være tildelt harmoniarealerne, og her er der jo ikke plads. Hvis ovenstående ikke er den korrekte tolkning af reglerne, bør beskrives tydeligere. Hvis ovenstående er den korrekte opfattelse af reglerne, bør de laves om, så der reelt kan tilføres fosfor i handelsgødning til ikke-harmoniarealer, hvis harmoniarealerne er fyldt op med fosfor i husdyrgødning.

Ad § 54 stk. 3

Det med rødt ønskes tilføjet, da råvarer købes uden P-deklaration, og så skal det være muligt at anvende tabelværdier fra NorFors fodermiddeltabel, som for andre fodermidler:

Jordbrugsvirksomhedens afvigelser i ydelses- og produktionsniveau samt foder mængde og - sammensætning skal dokumenteres ved driftsbilag, som er baseret på de faktiske driftsforhold i egen virksomhed. Dokumentationen kan omfatte ydelseskontrol, effektivitets- og foderkontrol eller foderopgørelser. Dokumentationen skal være baseret på indkøbs- og salgsbilag med slag-teri, mejeri eller lignende virksomheder. Hvor indholdet af fosfor ikke fremgår af deklarationen, skal der anvendes de af Landbrugsstyrelsen for det pågældende høstår udstedte standardværdier for gram fosfor pr. kg foderstof eller NorFor-værdier. Dokumentationen for egne værdier for indhold af fosfor pr. kg fodertørstof til beregning af type 2 korrektion skal omfatte resultater af foderanalyser, resultater af foderkontrol eller foderopgørelser samt indlægs- og følgesedler fra indkøbt kraftfoder og råvarer.

Ad § 55, stk. 1

Det vil blive mere og mere almindeligt, at der foretages separering på biogasfællesanlæggene, da det kan være en metode til at tilpasse leverandørerne til de nye fosforregler. Miljøstyrelsen har tidligere afklaret, at biogasanlæg kan anvende analyser og mængdeopgørelse på henholdsvis væskefraktion og fiberfraktion efter separeringen. Denne afklaring bør skrives ind i bekendtgørelsen.

Ad § 58

Mange biogasanlæg modtager energiafgrøder, men i husdyrgødningsbekendtgørelsen er der ikke fastsat regler for energiafgrøder, da det hverken er husdyrgødning, handelsgødning eller affald. Der er således behov for en afklaring af, hvad fosforloftet er,



og hvordan indholdet af fosfor fastsættes. Disse parametre er nødvendige for at kunne beregne fosforloftet i den afgassede gylle.

4. Andre kommentarer, der ikke vedrører forslagetts aktuelle ændringer

Ad § 4 stk. 1. nr. 30

Definitionen af opsamlingsanlæg: Anlæg, der er placeret i tilknytning til staldanlæg, herunder til gødningsrender på pelsdyrfarme, hvor husdyrgødningen midlertidigt opsamles, som ikke er indrettet til opsamling af gødning direkte under arealer med dyr eller med omrøbrebrønde i ringkanaler. Fort-anke til flydende husdyrgødning er en del af opsamlingsanlægget.

Definitionen af opsamlingsanlæg betyder, at minkfarme med ønske om etablering af en fortanke rammes af strammere afstandskrav end andre husdyrbrug, der ønsker at opføre fortanke, idet § 5 stk. 2. som alene gælder for opsamlingsanlæg på pelsdyrfarme indeholder krav om et af-standskrav på 100 meter til nabobebebyggelser mm. som andre husdyrbrug ikke har.

Ad § 5 stk. 2.

Etablering, udvidelse og ændring af pelsdyrhaller, gødningsrender, opsamlingsanlæg for husdyrgødning til brug for hold af kødædende pelsdyr, jf. stk. 1, er desuden ikke tilladt inden for følgende afstande:

- 1) 300 m til de i stk. 1, nr. 1 og 2, nævnte områder, dog 200 m hvis produktionsarealet på ejendommen til produktion af kødædende pelsdyr er mindre end 9.400 m², og
- 2) 200 m til en nabobeboelse, der er ejet af en anden end den ansvarlige for driften, dog 100 m hvis produktionsarealet på ejendommen til produktion af kødædende pelsdyr er mindre end 9.400 m².

Dette finder vi ikke, at der er nogen begrundelse for.

På pelsdyrfarme er der to forskellige typer af anlæg, hvor gødning midlertidig kan opbevares:

Særlige opsamlingsanlæg på minkfarme: En kasse/holder for enden af hver rende, hvori gødningen fra renderne skubbes ud i. Gødningen overføres efterfølgende til opbevaringslager med enten slamsuger eller via pumpe. Dette system kan findes på minkgårde med ældre gødningshåndteringssystemer, men er efterhånden et sjældent syn.

Fortanke: Er helt eller delvist nedgravede tanke som kan opføres i tilknytning til enten staldanlægget eller til gyllebeholder afhængig af system og forholdene på den enkelte ejendom. Fortanke på en minkfarm adskiller sig ikke fra fortanke på andre typer husdyrbrug.

I den gamle pelsdyrbekendtgørelses § 3 stk. 3 var afstandskravet for opsamlingsanlæg til nabo-beboelse på 50 meter, men har nu ved integration i husdyrgødningsbekendtgørelsen fået et af-standskrav på 100 meter.

Der kan rettes op på denne forskelsbehandling af minkfarme ved enten at ændre definitionen af § 4 til:

§ 4 stk. 1. nr. 30) Opsamlingsanlæg: Anlæg, der er placeret i tilknytning til staldanlæg, herunder til gødningsrender på pelsdyrfarme, hvor husdyrgødningen midlertidigt opsamles, som ikke er indrettet til opsamling af gødning direkte under arealer med dyr



eller med omrørebrønde i ringkanaler. Fortanke til flydende husdyrgødning er ikke en del opsamlingsanlægget.

eller ved at ændre § 5 stk. 2 til:

Stk. 2. Etablering, udvidelse og ændring af pelsdyrhaller, gødningsrender, til brug for hold af kød-ædende pelsdyr, jf. stk. 1, er desuden ikke tilladt inden for følgende afstande:

- 1) 300 m til de i stk. 1, nr. 1 og 2, nævnte områder, dog 200 m hvis produktionsarealet på ejendommen til produktion af kødædende pelsdyr er mindre end 9.400 m², og
- 2) 200 m til en nabobeboelse, der er ejet af en anden end den ansvarlige for driften, dog 100 m hvis produktionsarealet på ejendommen til produktion af kødædende pelsdyr er mindre end 9.400 m².

Hvor "opsamlingsanlæg for husdyrgødning" fjernes fra § 5 stk. 2.

De særlige opsamlingsanlæg, der kan findes på enkelte pelsdyrfarme, vil derved automatisk blive omfattet af et afstandskrav på 100 meter til nabo, da dette afstandskrav gælder for haller og render, som disse særlige opsamlingsanlæg opføres i tilknytning til. Fortanke på minkfarme vil derimod kunne opføres indenfor en afstand af 50 meter fra nabobeboelse på lige fod med fortanke på andre husdyrbrug.

Ad § 6 stk. 5

Vi finder, at det er uhensigtsmæssigt, at der ikke kan meddeles dispensation jf. § 6 stk. 5 til opførelse af en fortank på et husdyrbrug, uden at det samtidig udløser krav om tilladelse eller godkendelse efter § 16A eller § 16B. Ifølge Miljø- og Fødevarerministeriet kan opførelse af fortanke på op til 150 m³ opfattes som en bagatel, der hverken kræver anmeldelse, tilladelse eller godkendelse, såfremt afstandskravene efter §§ 6-8 i husdyrbrugsloven er opfyldt (se uddrag af høringsnotat til udkast til ændringer i husdyrgodkendelsesbekendtgørelsen af den 30. november 2017 nedenfor (markeret med gult)).

Såfremt en ansøgt fortank på et husdyrbrug f.eks. ikke kan opfylde afstandskravet på 30 meter til naboskel, vil der ikke kunne meddeles en dispensation uden, at det samtidig udløser krav om tilladelse eller godkendelse. Det synes uhensigtsmæssigt, at man skal hele turen igennem en tilladelse eller godkendelse, hvis begrundelsen for at meddele dispensation fra det pågældende afstandskrav er tilstede.

Vi foreslår derfor, at der for anlæg med bagatelagtig karakter gives mulighed for at meddele dispensation fra afstandskravene uden, at det udløser krav om tilladelse eller godkendelse.

Uddrag af Miljø- og Fødevarerministeriets høringsnotat:

Til Varde Kommunes forslag om en anmeldeordning for lukkede fortanke bemærkes, at sådanne fortanke anses for en del af staldanlægget og i så henseende i et vist omfang kan sidestilles med gyllekanaler. Kapaciteten af både fortanke og gyllekanaler kan medregnes i forhold til opfyldelse af husdyr-gødningsbekendtgørelsens regler om tilstrækkelig opbevaringskapacitet, men fortanke og gyllekanaler betragtes ikke som opbevaringsanlæg. Efter husdyrgødningsbekendtgørelsens § 2, nr. 27, er fortanke til flydende husdyrgødning en del af opsamlingsanlægget, hvorved forstås anlæg til midlertidig opsamling af husdyrgødning i tilknytning til staldanlægget. Fortanke skal efter husdyrgødningsbekendtgørelsens § 9, stk. 4, have fast overdækning.



Efter de tidligere gældende regler kunne etablering af fortanke anmeldes, hvis de overholdt enkelte betingelser om afstand til byzone, nabobeboelse, natur mv. **Etablering af sædvanlige nedgravede og lukkede fortanke på 100-150m³ vil imidlertid efter Miljø- og Fødevareministeriets opfattelse have karakter af bagatelagtige ændringer, som – i modsætning til etablering af gyllekanaler – kan foretages uden godkendelse, tilladelse eller anmeldelse efter husdyrgodkendelsesbekendtgørelsen. De almindelige afstandskrav til byzone, nabobeboelse mv. natur mv. for husdyranlæg, som gælder efter §§ 6-8 i husdyrbrugsloven skal dog overholdes.**

Ad § 16.

Kravet om overdækning af møddinger bør kunne fraviges, hvis der er tale om møddinger med daglig tilførsel (uanset teknologi), eller hvis der er tale om, at gødningen opbevares i lukket gødningshus.

Vi foreslår, at stk. 2 formuleres som nedenfor og at der tilføjes nyt stk. 4

Stk. 2. Kravet i stk. 1 gælder ikke for møddinger med daglig tilførsel, fx i forbindelse med traditionelle staldsystemer baseret på fast staldgødning og ajle og evt. med udlægning i en gødningskegle.

Stk. 4. Kravet i stk 1 gælder ikke for møddinger, der er placeret i et lukket hus

Ad § 30 – generelt

I bemærkninger til lovforslag L114 side 116 øverst er følgende formuleret *"Konkret foreslås der et krav vedrørende alle husdyrgødningstyper om, at der inden for 20 m fra de omfattede ammoniakfølsomme naturtyper kun **udbringes enten forsuret gylle, eller at gyllen udbringes ved nedfældning**. For så vidt angår fast gødning foreslås det, at det inden for en afstand på 20 m fra naturområdet kun må udbringes, hvis det nedbringes inden 6 timer"*

Og helt korrekt er i § 32 stk. 2 et krav om, at fast gødning ikke må udbringes inden for en afstand på 20 m fra de definerede ammoniakfølsomme naturtyper, medmindre husdyrgødningen nedbringes inden 4 timer (de 4 timer er i overensstemmelse med krav ifølge EU BREF).

Ad § 30 stk. 3, nr. 4

For at sikre overensstemmelse med hensigt i lovbemærkningen foreslås følgende sætning indsat *" med mindre den udbragte gylle er forsuret"* sidst i sætning, så der kommer til at stå.

*"Arealer, der ligger inden for 20 meter fra kategori 1-natur, jf. § 2, nr. 1, i bekendtgørelse om godkendelse og tilladelse m.v. af husdyrbrug samt lobeliesøer og højmoser omfattet af kategori 2-natur, jf. § 2, nr. 2, i bekendtgørelse om godkendelse og tilladelse m.v. af husdyrbrug", **med mindre den udbragte gylle er forsuret"**.*

Ad § 30 stk. 4

Her beskrives mulighed for at *"nedfældning kan undlades, såfremt husdyrgødningen inden eller i forbindelse med udbringningen er behandlet ved en teknik opført på **Miljøstyrelsens teknologiliste med mindst samme effekt på ammoniakfordampning***



i forbindelse med udbringning som nedfældning på den pågældende areal-type, jf. stk. 3, nr. 1-3, jf. dog stk. 7.”

Her må erhvervet konstatere stor inkonsistens i, hvordan de enkelte teknologier på MST teknologiliste er beskrevet med hensyn til miljøeffekt og om en pågældende forsureningsteknik umiddelbart kan erstatte nedfældning af flydende husdyrgødning. Det skal påpeges, at de tre ud af seks forsureningsteknikker ikke umiddelbart kan erstatte nedfældning som følge af krav ifølge § 30 stk. 4, selvom der for hovedparten af forsureningsteknikkerne er beskrevet ens driftsvilkår med hensyn til, at pH i gyllen skal være mindst pH 6,0 ved udbringning.

Ydermere henviser teknologilisten til en § i husdyrgødningsbekendtgørelsen som ikke længere eksisterer.

Links til MST teknologiliste: <http://mst.dk/erhverv/landbrug/miljoeteknologi-og-bat/teknologilisten/gaa-til-teknologilisten/gylleudbringning/>

Ad § 30, stk. 8.

Forbuddet mod at udbringe flydende husdyrgødning eller flydende affald med vandingskanon vil give store problemer for kartoffelmelsfabrikkerne, i det rodfrugtvaskvand i de fleste tilfælde udbringes med vandingskanon. Det har tidligere været tilladt efter slambekendtgørelsen (bekendtgørelse nr. 1650/2006), og bør fortsat være det. Der bør derfor i stk 8 indføres en undtagelse, der dækker udbringning af rodfrugtvaskvand med vandingskanon

Ad § 43, stk. 2

Undtagelsen bør også omfatte bedrifter med får og geder, som den bl.a. gør i Flandern (se bemærkninger til bilag 2).

Ad § 54, stk. 2, 2. pkt.

I bekendtgørelse om jordbrugets anvendelse af gødning i planperioden 2017/2018 (BEK nr. 963 af 12/07/2017) er enhedsværdierne:

- o I tabel 4 udtrykt som **gram fosfor pr. kg tørstof** i afgrøder til kvæg
- o I tabel 5 udtrykt som **gram fosfor pr. kg foder** for afgrøder til svin og fjerkræ

Der anvendes således forskellige enhedsværdi afhængig af, om det omhandler foder til kvæghold eller om det er foder til svine- eller fjerkræhold.

På det grundlag skal ordet i § 54, stk. 2, 2. pkt. ændres fra *"fodertørstof"* til *"foder"* således at der står *"standardværdier for gram fosfor pr. kg foder"*.

Ad § 54, stk. 3, 4. pkt.

Efter ordene *"gram fosfor pr. kg fodertørstof"* foreslås følgende sætning indsat *"for foder til svine- eller fjerkræhold og som gram fosfor pr. kg tørstof for kvæghold"*, således at der står

"Hvor indholdet af fosfor ikke fremgår af deklARATIONEN, skal der anvendes de af Landbrugsstyrelsen for det pågældende høstår udstedt standardværdier for gram fosfor



pr. kg foderstof for foder til svine- eller fjerkræ-hold og som gram fosfor pr. kg tørstof for kvæghold”.

Bilag 2

Undtagelsen bør også omfatte bedrifter med får og geder, som den bl.a. gør i Flandern. Har kendskab til et enkelt brug, som har malkebesætninger af hhv. ged og køer, som ikke kan gøre brug af undtagelsen.

Betingelse 3 : Det er et ønske fra erhvervet, at det skal være muligt at bruge cikorie i græsudlæg og græsefterafgrøder.

Betingelse 6: Det er muligt at dyrke byg/ærter der er udlagt med græs.

I både vejledningen og i afklaringsnotatet er dette ”oversat” til byg-ærte helsæd med græsudlæg. Det bør vel også være muligt at dyrke byg/ært til modenhed, så længe der er græsudlæg i marken.

I notatet står det også at andre bælgplanter ikke er tilladt. Der er ønske fra erhvervet om, at he-stebønner bliver en mulighed.

Afklaringsnotat:

Betingelse 6:

Hvilke kvælstoffikserende afgrøder er det tilladt at dyrke?

Generelt er det kun tilladt at have kløver eller lucerne i form af kløvergræs eller lucernegræs med under 50 pct. kløver og lucerne. Desuden er det tilladt at dyrke byg-ærtehelsæd, forudsat at der er udlæg af rent græs. Der må ikke være udlæg af kløver/lucernegræs i byg-ærtehelsæden. Andre bælgplanter er ikke tilladt, heller ikke i kombination med græs.

8) Tilmelding til brug af undtagelsen skal være muligt til og med ændringsfristen i den til enhver tid gældende bekendtgørelse om markblok og elektronisk Fællesskema. Endvidere bør den omtalte Tast selv-service præciseres ved tilføjelse af ”i skemaet ”Gødningskvote og efterafgrøder”” for at fremme forståelsen.

Med venlig hilsen

Henrik Bang Jensen

D 33 39 44 52

M 40 37 26 32

E hbj@lf.dk

Bilag:

Lokale høringssvar fra konsulenter i DLBR

Fødevareministeriet

Mail: mfvm@mfvm.dk og lisvi@mfvm.dk

Seges

Att: Thorkild Birkmose

Mail: tsb@seges.dk

Planteavlkontoret

Skive, 17. april 2018

Høringssvar for områder med skærpede P krav pr. 1. august 2018

Hermed fremsendes høringssvar fra Rådgivningsselskabet Landbo Limfjord samt Landboforening Limfjord.

Det faglige grundlag for udpegningerne er ikke i orden på nuværende tidspunkt. Mange landmænd stilles overfor store ekstra omkostninger til transport og udbringning af husdyrgødning udenfor lokalområdet på et meget spinkelt eller fejlagtigt grundlag. Flere områder er udpeget som P følsomme, selvom landbrugsdriften ikke indikerer, at P belastning fra nuværende driftsform giver anledning til ophobning af P i jorden, der ligger over anbefalingerne for god gødningstilstand i jorden. Områdeudpegningen bærer præg af standardudpegninger, hvor oplandet til de enkelte søer ikke er gennemarbejdet og analyseret for hvilke kilder, der medfører en evt. P belastning til søen. Flere områder er udpeget som P følsomme, selvom markerne ikke er drænedede. I andre tilfælde er arealer udpeget som P følsomme, selvom arealerne er drænet og afvander via dræn til andre oplande eksempelvis fjerde el. lign.

Udpegnings af P områderne gennemføres med en urimelig kort tidshorizont. Fosforproblematikken bør løses på et fagligt og sobert grundlag med en rimelig tidshorizont for ændringer i harmonireglerne. Kraftigt skærpede harmonikrav for lokalområder, der har en stor husdyrproduktion, har samme produktionsmæssig og økonomisk betydning som ændring i regler for dyrehold (ændrede krav til staldd typer m.m). Derfor bør ændringerne varsles med en passende tidshorizont, så man har mulighed for at indgå nye harmoniaftaler eller ændre sin husdyrproduktion tilsvarende skærpede regler for husdyrproduktionen.

Hovedparten af P tab fra dansk landbrugsjord skyldes erosion og sandflugt. P tab fra dyrkningsfladen er stort set ukendt for dansk landbrugsjord, hvor fosfortallene ikke er meget høje. Omkostningerne for landbrugere med husdyrproduktion står ikke i forhold til den forventede miljøeffekt af indsatsen. Da landbrugerne påføres meget store ekstraomkostninger til at finde harmoniarealer, må samfundet efterfølgende være erstatningspligtig, hvis udpegningerne ændres efterfølgende, og den enkelte landbruger kan dokumentere ekstraomkostninger til bortskaffelse af husdyrgødning til nye harmoniarealer udenfor lokalområdet.

Nordvestjylland er kendetegnet ved stor husdyrproduktion. Da området har stor husdyrproduktion vil øgede krav til udspretningsarealer bevirke store økonomiske omkostninger, da harmoniarealerne allerede i dag anvendes tæt på optimalt i lokalområder. Øget krav til harmoniarealer vil derfor medføre, at op mod 15-20% af husdyrgødningen i visse områder skal transporteres væk med væsentlig øgede omkostninger til afsætning m.m. Hvis grundlaget for den nye P regulering efterfølgende viser sig at være fejlagtigt, må de berørte husdyrproducenter i områder, der efterfølgende er udtaget af P områderne have fuld erstatning for de øgede omkostninger til udførsel af husdyrgødning for lokalområdet.

1. Urimelig kort tidshorisont for husdyrproducenter til at finde yderligere harmoniarealer i et lokalområde med stor husdyrtæthed.

Det er ikke rimeligt for husdyrproducenter i et helt lokalområde at give så kort en tidshorisont til at indgå yderligere gylleaftaler. De nye P regler er allerede gældende for kommende planperiode, der begynder pr. 1. august 2018. I områder med stor husdyrproduktion og en blanding af slagtesvin, mink, fjerkræ og afgasset gylle (biogas) betyder de skærpede P krav et øget harmoniareal på ca. 20% (gns. P loft på 36 P/ha skal reduceres til 30 P/ha). Det er meget store ændringer med en urimelig kort tidshorisont.

Tilsvarende ændringer i staldforhold indenfor både fjerkræ, svin og lov om hold af kvæg varsles i forvejen, og eksisterende husdyrproducenter får en overgangsordning, hvor de kan tilpasse produktionen eller staldforholdene til de nye regler.

For husdyrproducenter vil et gennemsnitligt øget krav til harmoniarealer på ca. 20% for mange have lige så store konsekvenser, som varslede ændringer i staldanlæggene.

2. De skærpede P krav afspejles ikke i repræsentative jordprøver for lokalområderne.

I Landbo Limfjord har man analyseret jordprøver udtaget på ca. 7500 ha indenfor de seneste 5 år. Ca. 40% af arealet anvender kvægbrug II reglerne og har gennem mange år udbragt større mængder husdyrgødning. Det gennemsnitlige fosfortal i de udtagne jordprøver ligger omkring 3,6 Pt, hvilket er middelniveau for vejledende fosfortal i landbrugsjord. Med de nye harmoniregler, der trådte i kraft pr. 1/8 2017, er der allerede indført store P begrænsninger for kvægbrugere.

Der er intet i jordprøverne, der indikerer, at arealerne i Salling/Mors området har behov for en kraftig og hurtig indsats mod P tilført landbrugsjord. Den anvendte gødningspraksis gennem de seneste 20–30 år har ikke medført P niveauer i landbrugsjorden, der ligger over det anbefalede gødningsniveau for landbrugsjord med en god gødningsforsyning, der sikre dyrkningssikkerhed for afgrøderne.

3. Drænet areal, der afvander direkte til Skive Fjord, er fejlagtigt anført til afvanding til Gåsemose.

I opland til Gåsemosen er ca. 50 ha areal drænet i modsat retning. Det pågældende areal afvander til Limfjorden/Skive Fjord. Skive Kommune er bekendt med afvandingsforholdene i lokalområdet og har kopi af drænkortene. Arealerne bør udtages af de endelige udpegede P områder.

4. Indsatsen for P reduktionen i vandomlandene er forbundet med meget store omkostninger.

I vandplanerne I og II er P reduktion til flere søer udskudt, da beregningerne har vist, at indsatserne kun giver meget lille effekt, selvom der foretages store indsatser. Mange indsatsplaner for P i vandomlandene koster over 16.000 kr./kg P fjernet, og indsatserne er vurderet til at være for dyre i forhold i effekterne.

De varslede indsatser overfor landbruget bør gennemgå tilsvarende beregning.

De skærpede P regler bør indføres på et sagligt og sobert grundlag med en passende tidshorisont, så husdyrproduktionen i lokalområdet har mulighed for at tilpasse sig nye markedsforhold for afsætning af husdyrgødning. P ophobning i jorden sker over længere tidshorisonter, og der er pt. intet der indikerer, at lokalområdet "står på en brændende platform" mht. fosfor. Det bør derfor være rimeligt at udpegning af indsatsområder tilpasses ny faglig viden.

Venlig hilsen

Sven Erik Pinstруп

Planteavlskonsulent

Direkte Tlf. 9615 3038 – Mobil 2016-7056

Mail: sep@landbo-limfjord.dk

Medsendt bilag

Uddrag af jordprøveanalyser fra Markonline

Jordprøver udtaget i Skive / Mors området. Uddrag fra markonline med harmonitryk samt brugstype.

Følsom opland	CVR	Husdyrs kategori	Modt. Mi./hø. *)	Pt (gns. 5 år)	Harmoni i alt	Forbrug af DE i alt	DE/ha
1	21100706	Kvæg	1	4,14	164,68	274,16	1,66
1	11952631	Kvæg und.	0	3,63	202,51	414,33	2,05
1	34384932	Kvæg und.	0	3,22	194,08	345,96	1,78
1	37589942	Kvæg und.	0	2,87	210,04	480,10	2,29
1	55908117	Kvæg und.	0	4,82	165,46	379,63	2,29
1	20883502	Kvæg	0	2,01	125,50	170,27	1,36
1	27341721	Kvæg	0	2,92	264,24	449,11	1,70
1	26588421	Svin	0	3,27	120,82	93,34	0,77
1	37589942	Kvæg und.		2,87	210,04	480,10	2,29
1	31130891	Ingen	0	3,07	348,77	402,30	1,15
1	26517281	Kvæg und.	0	4,67	126,06	289,68	2,30
1	31955017	Kvæg und.	0	5,92	94,99	215,65	2,27
1	81863857	Kvæg	0	2,49	54,81	16,42	0,30
1	34222150	Ingen	0	3,35	809,76	781,98	0,97
1	14839798	Svin	0	4,16	124,00	163,33	1,32
1	14946640	Svin	0	4,78	91,98	117,47	1,28
GENNEMSNIT				3,64	3.307,74	5.073,83	1,53
0	29504490	Kvæg	1	3,39	325,01	508,26	1,56
0	28246870	Kvæg und.	1	2,06	187,99	373,44	1,99
0	27096735	Kvæg und.	0	2,89	356,95	820,76	2,30
0	30305353	Kvæg und.	0	3,19	92,46	190,28	2,06
0	20028289	Kvæg und.	0	3,21	171,57	394,19	2,30
0	26327008	Kvæg und.	0	4,35	344,41	687,88	2,00
0	36274638	Kvæg und.	0	4,66	106,39	244,30	2,30
0	76772711	Kvæg und.	0	4,54	121,93	279,33	2,29
0	41561254	Svin	0	3,25	134,33	154,34	1,15
0	28531893	Kvæg	0	4,28	126,77	211,72	1,67
0	18962632	Svin		3,12	132,79	185,76	1,40
0	38795813	Kvæg	0	3,26	113,77	149,66	1,32
0	16159239	Blandet	0	3,23	101,05	107,54	1,06
0	35492267	Svin	0	2,98	514,17	702,19	1,37
0	25084233	Kvæg	0	3,71	158,41	269,22	1,70
0	16244449	Svin	0	4,43	168,36	234,77	1,39
0	89731119	Blandet	0	3,69	154,48	153,36	0,99
0	26052475	Svin	1	3,10	233,14	304,36	1,31
0	36574437	Svin		3,36	209,14	203,89	0,97
0	19044696	Kvæg und.	0	3,57	224,44	502,81	2,24
0	10901332	Kvæg und.	0	4,81	137,95	305,49	2,21
GENNEMSNIT				3,58	4.115,51	6.983,55	1,70

*) Mi/hø: ejendomme der har modtaget minkgylle/hønssegødning med højt P indhold

Udtræk omfatter 37 ejendomme med 7500 ha og 12000 DE. Ca. 40 % af ejendommene har anvendt kvægbrug II reglerne (2,3 DE/ha) gennem flere år.

Hørings svar for skærpede fosforloft

Fejludpegning Høvsøre og Bøvling klit

Området Høvsøre er lavtliggende og der pumpes direkte ud i Nissum Fjord. Ramme Å kommer fra Nord og løber således også ud i fjorden.

Vi undrer os over hvorfor disse arealer er med. I øvrigt er det store areal øst for fjorden udpeget og meget af det er Klosterheden plantage. Det løber igennem Indfjorden, som nok er den der er udpeget som sø.

Derudover er det også underligt at strandengene ude langs kysten også har skærpede krav. Disse enge er jo også lave og afvander til fjorden. Det er så heller ikke noget problem, da de ikke er i om drift. Men netop derfor undrer det os at de er taget med.



Lemvig Sø

Lemvig kommune har netop fået om et tilsagn til etablering af et fosforvådområde øst for selve søen. Realiseringen er i gangsat og der er nu forhandlinger om køb/salg af jorden dertil. Et fosfor vådområde burde kunne tilgodese de landmænd der har jorde som afvander til Lemvig sø. Så der ikke er skærpede fosforkrav på arealerne.

Også minivådområder der bliver lavet efter den nye ordning burde få en effekt, de fjerner jo op i mod 60-70% af fosfor i drænvandet – meget højere effektivt end de fjerner kvælstof. Her kunne de jo få sin berettigelse for fosfor. Disse arealer der får rensset drænvandet igennem et minivådområde bør tages ud af udpegningen for skærpede fosfor krav.



Med venlig hilsen

Lene Gadgaard
Miljørådgiver
Tlf. 9663 0549 Mobil 2476 5395
Mail: lg@lemvig-landbo.dk

Fødevareministeriet

Thisted den 17. april 2017
JR

Høringssvar vedr. Bekendtgørelse om afgrænsning af oplande til søer med krav om skærpede fosforlofter jf. Bekendtgørelse om ændring af bekendtgørelse om erhvervsmæssigt dyrehold, husdyrgødning, ensilage m.v.

I forbindelse med ændring af "Bekendtgørelse om ændring af bekendtgørelse om erhvervsmæssigt dyrehold, husdyrgødning, ensilage m.v. med tilhørende Bekendtgørelse om afgrænsning af oplande til søer med krav om skærpede fosforlofter med ikrafttræden den 1.08.2018 har LandboThy følgende høringssvar vedrørende den indførte fosforregulering jf. tilhørende kort

Nordthy

Oplandet til Lønnerup Fjord

LandboThy mener ikke at oplandet til Lønnerup Fjord skal omfattes af skærpede fosforlofter.

Lønnerup Fjord er umiddelbart en del af Limfjorden, der alene er afsnøret af en dæmning med sluseåbninger, der tillader vandpassage fra Lønnerup Fjord til og fra den øvrige del af Limfjorden. Det er derfor ikke korrekt at betragte Fjorden som en sø.

Vandgennemstrømningen sker normalt fra oplandet via Lønnerup Fjord til Limfjorden, men der sker et væsentligt tilbageløb fra Limfjorden og ind i Lønnerup Fjord ved højvande og kraftig vind/storm, hvilket bevirker at Lønnerup Fjord ikke har et stabilt saltindhold og dermed heller ikke en stabil naturtilstand. Ved kraftige storme skyller vand fra Limfjorden ind over dæmningen, hvorved vandets saltholdighed påvirkes over længere perioder. Der ses variationer i saltindholdet på typisk 2 – 3 procentpoint. Det må derfor forventes, at skærpede fosforlofter ikke vil have effekt på tilstanden i Lønnerup Fjord

For så vidt angår oplandet til Lønnerup Fjord må det påpeges, at en væsentlig del af arealerne har underbund af kridt som ikke drænes. Hvorvidt vandafledningen fra disse arealer reelt afledes gennem Lønnerup Fjord, som antaget i kortmaterialet, er usikkert, og i randområderne er der stor sandsynlighed for, at afvandingen finder andre veje og direkte ud i Limfjorden gennem andre af egne vandløb.

Der findes adskillige km² agerjord nord og nordøst for Thisted, hvor der kun findes få vandløb og med kun sparsom vandafledning til Lønnerup Fjord. Denne agerjord er muld/lermuld på kridtunderlag, der ikke behøver dræn eller vandløb for at slippe af med overskudsnedbør. At fosfor skulle kunne transporteres over disse lange afstande uden drænledninger eller/og vandløb virker ikke sandsynligt.

Oplandet til Østerild Fjord

LandboThy mener ikke at oplandet til Østerild Fjord skal omfattes af skærpede fosforlofter.

Østerild Fjord er umiddelbart en del af Limfjorden, der alene er afsnøret af en dæmning med sluseåbninger, der tillader vandpassage fra Østerild Fjord til og fra den øvrige del af Limfjorden. Det er derfor ikke korrekt at betragte Fjorden som en sø. Vandgennemstrømningen sker normalt fra oplandet via Østerild Fjord til Limfjorden, men der sker et væsentligt tilbageløb fra Limfjorden og ind i Østerild Fjord ved højvande og kraftig vind/storm, hvilket bevirker at Østerild Fjord ikke har et stabilt saltindhold og dermed heller ikke en stabil naturtilstand. Ved kraftige storme skyller vand fra Limfjorden ind over dæmningen, hvorved vandets saltholdighed påvirkes over længere perioder. Der ses variationer i saltindholdet på typisk omkring 2 procentpoint. Det må derfor forventes, at skærpede fosforlofter ikke vil have effekt på tilstanden i Østerild Fjord

Midtthy/Sydthy

Vandafledning gennem vandsystemet gennem Ove Sø/Ørum sø

Her må vi påpege, at afgrænsningen af vandoplandet på den østlige side kan være usikker. Specielt syd for Bedsted må det antages at noget af vandet fra Grurup og Gammel by løber direkte til Limfjorden gennem Visby Å, der modtager drænvand fra området.

Oplandet til Dover Kil ved Doverodde

Vandafledningen fra den sydlige og vestlige del af det angivne opland vurderes usikker, men det er sandsynligt, at det **ikke** løber til Dover Kil, men udledes mod syd ved Boddum Bakker.

Thyholm

Oplandet til Kallerup Kær.

At stille krav om skærpede fosforlofter til oplandet til Kallerup Kær, der udgør området med udløb af Barslev Bæk til Limfjorden, vurderes at være ude af proportioner i forhold til, hvad der opnås ved dette tiltag. Området kan bedst betragtes som en udvidelse af vandløbet lige før udløb til Limfjorden. Området præges af variationer i vandindhold afhængig af vandstanden i Limfjorden, hvorfra der periodevist kan presses saltholdigt vand ind ved kraftig blæst og højvande. Ved storm og orkan fra det vestlige hjørne ses typisk overskylning ind over området.

Områdets tilstand vurderes desuden kraftigt påvirket af tilførsel af spildevand fra Hvidbjerg by. Tidligere blev vandet ledt direkte til den øvre del af Barslev Bæk efter en begrænset rensning i et simpelt renseanlæg nær Hvidbjerg by. I dag er Thyholms renseanlæg placeret ved Kallerup Kær med udløb direkte ud i kærrets vandområde. Ved kraftige regnskyl modtager Barslev Bæk og Kallerup kær urensset spildevand fra spildevandsanlæggets overløb. Området præges således af såvel tidligere tiders som nuværende tilledning af spildevand.

Mors*Oplandet til Jølby Nor*

Jølby Nor er et kunstigt reguleret vådområde, hvor områdets vandstand reguleres af diger ud mod Limfjorden og et pumpeanlæg, der sikrer afvandingen af de lavtliggende arealer bag digerne.

Uden pumpeanlægget og digerne, vil området være præget af indløb fra Limfjorden ved højvande og udgøre et sumpet område med strandenge. Der er således tale om en kunstigt skabt tilstand etableret af områdets lodsejere tilbage i tiden for at kunne opdyrke det bagvedliggende landområde. Området bør vurderes i overensstemmelse hermed og derfor ikke betragtes som et område, der bør medføre skærpede fosforkrav til oplandets arealer.

For så vidt angår den sydlige del af det udpegede område, kan der sættes spørgsmålstegn ved, om der er vandafledning gennem vandløbene, der går til Jølby Nord. Dele af undergrunden er på kalkbund, der ikke afleder til vandløb eller dræn.

På vegne af LandboThy.

Med venlig hilsen

Jørgen Røhrmann
Miljøkonsulent, cand. agro
D 9618 5730
M 2161 6985
E jr@landbothy.dk

23. april 2018

Miljø og fødevarerministeriet

Haraldsgade 53

2100 Kbh Ø

Landbrug og forskning

Att: mfvm@mfvm.dk

Att: lisvi@mfvm.dk

j. nr. 2018-2470

Høringsvar i forbindelse med Høring af ny husdyrgødningsbekendtgørelse (skærpede fosforlofter m.v.) samt bekendtgørelse om afgrænsning af oplande til søer med krav om skærpede fosforlofter

Undertegnede har gennemlæst høringsmaterialet, og vil hermed komme med følgende indsigelse og begrundelse for samme.

I høringsbrevet side 17, står at der er fortaget en oplandsafgrænsning. Med det foreliggende datagrundlaget har man udtaget 23 søer, som ud fra data bliver benyttet til at fjerne næringsstoffer. Overfor disse 23 søer stilles ikke skærpede krav.

Netop på baggrund af denne oplandsafgrænsning, mener vi at området som afvander til Vådområdet Nørresø i Sønderjylland, bør være omfattet af denne afgrænsning for søer med krav om skærpet fosforlofter.

I område planen er (MiljøGIS kortet) er Nørresø noteret som værende "ikke udpeget som stærk modificeret eller kunstigt vådområde".

Dette er ikke i overensstemmelse med foreliggende data.

Nørresø projektet

Nørresø er et kunstigt anlagt vådområde, der blev etableret i forbindelse med projekt i 2008-09 (Etablering af Vådområde langs Vidå i Nørresø og Hestholm Kog), se i øvrigt VVM redegørelse og andet projekt materiale vedlagt. Første spadestik til området blev foretaget i juni 2008, og i august 2009 var projektarbejdet færdigt og søen blev indviet.

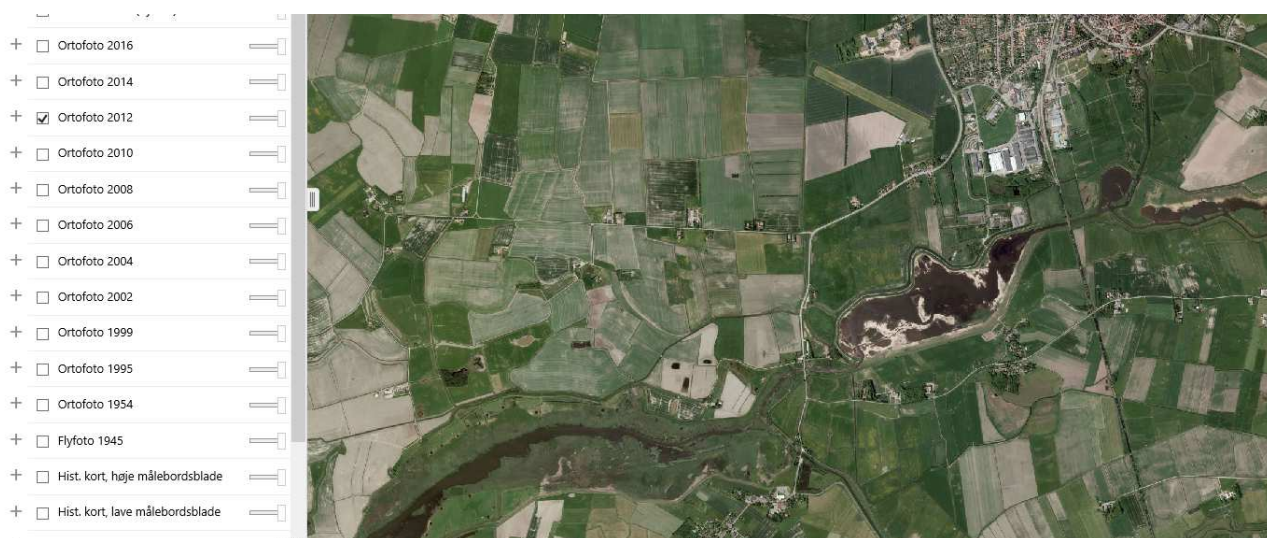
I forbindelse med projektet, blev store dele af landbrugsarealer inddæmmet og sat under vand. Nedenfor kan se kort udsnit fra årene før projektet blev i gang sat og årene efter hvor området er inddæmmet.

Projektet var en del af daværende Sønderjyllands Amts forvaltningsplan for Snæblen. Snæblen er opført i EU's habitatdirektiv som en af Europas sjældneste og mest beskyttelseskrævende arter. Vådområdet blev anlagt primært for at skabe opvækstområder for snæbel-larver.

Hovedvandområdet er Vidå-Kruså.



Figur 1 Kort udsnit fra 2008 af området hvor Nørresø etableres.



Figur 2 Kort udsnit fra 2012 af området hvor Nørresø etableres (området der er ind-dæmmet kan her se)

I øvrigt kan vi oplyse at, jf. rapport omkring Nørresø og vådområder i Vidå systemet, så er der etableret sandfang allerede i 1983, for at reducere sandtransporten væsentligt på strækningerne, for netop at sikre indholdet af finpartikulært materiale bliver opfanget.

I forbindelse med projektering af Nørresø, blev netop sikring af /reduceret sandophobning og videre sandtransport, til vådområdet netop også vendt og der blev derfor etableret sandfang opstrøms projekt grænsen, ved Grønå.

Nørresø mener vi derfor bør være at betragtet som et stærkt modificeret og kunstigt vådområde!

Nørresøprojektet var ikke et projekt under vandmiljøplanerne, dog blev der skønnet i rapporten (Etablering af vådområde langs Vidå i Nørresø og Hestholm Kog), at projektet ville medføre en kvælstofomsætning på ca. 330 kg N/ha, dels som følge af at oversvømmelse af området og ophør af landbrugsdrift i området.

Netop det at Nørresø projekt også er med til at fjerne næringsstoffer, som er styrelsen egen begrundelse for afgrænsning, må afstedkomme at Nørresø og opland hertil, bør tages ud af udpegning med særligt skærpet fosforkrav.

Med venlig hilsen

Rikke Kyhn,

Chefkonsulent

Planteavl, Natur og Miljø

Landbrugsrådgivning Syd

Pva.

Jørgen Popp Petersen (Formand for Landwirtschaftlicher Hauptverein für Nordschleswig)

Mogens Dall (Formand for Landbosyd)

Christian Lund (Formand for Sønderjysk Landboforening)

Antoni Stenger (Formand for Sønderjysk Familielandbrug)

Miljøstyrelsen
Landbrug og Forskning
Haraldsgade 51
2100 København Ø

Att. Lise Viftrup



LandboForeningen **Midtjylland**



Fremsendes på mail til mfvm@mfvm.dk samt lisvi@mfvm.dk.

19. april 2018

Midt- og Østjyske landbrugsorganisationers høringssvar på Bekendtgørelse om afgrænsning af oplande til søer med krav om skærpede fosforlofter samt Bekendtgørelse om erhvervsmæssigt dyrehold, husdyrgødning, ensilage m.v.1) J.nr. 2018-2470

Landbruget i den midt- og østjyske region (LandboForeningen Midtjylland, Østjysk Landboforening, Landboforeningen Kronjylland, Vejle-Fredericia Landboforening, Odder-Skanderborg Landboforening, Østjysk Familielandbrug samt Familielandbruget MIDT-Jylland) står over for store udfordringer, når de fosfølsomme-områder med skærpede fosforlofter, står til at træde i kraft den 1. august 2018.

Landbrugsorganisationerne støtter den målrettede tilgang, samt udviklingspotentialerne, også inden for fosfor, men finder den kommende regulering med skærpede lofter i fosforfølsomme områder stærkt problematisk.

Landbrugsorganisationerne ønsker derfor, at belyse fire punkter, hvorved organisationerne er helt uforstående overfor forslaget til ny udpegning af fosforfølsomme områder.

- 1. Det faglige grundlag.**
- 2. Koncentration af fosforfølsomme områder**
- 3. Mink og Fjerkræ.**
- 4. Tidsfrist den 1. august 2018.**

Det faglige grundlag

De midt- og østjyske landbrugsorganisationer er bekendt med, at det er krav fra EU, der er afgørende for indførelse af den ny fosforregulering, samt at udpegningen er underlagt et bureaukratisk og administrativt tungt system, til trods for et manglende fagligt grundlag. Organisationerne ønsker gerne at bidrage til løsninger, og har ekspertise indenfor fosfor, der kan bidrage til viden, og bedre grundlag. Denne viden burde have været bragt i spil forud for udpegning af de fosforfølsomme områder.

Organisationerne stiller stort spørgsmålstejn ved det faglige grundlag for udpegningen af arealer, der er omfattet af de skærpede lofter. Udpegningen skal alene sikre en opretholdes af den eksisterende

beskyttelse fra husdyrsgodkendelserne, svarende til omkring 22 % af harmoniarealet. Det er ikke faglig forsvarligt, efter vores vurdering, at udpege en konsekvent buffer omkring en række søer, da der er mange faktorer, der afhænger om fosfor nu eller på sigt vil blive et problem for vores vandmiljø. Fosforpuljen i vores vandmiljø i dag, stammer formentligt fra tidligere tiders håndtering af husdyrgødning samt byernes udledning af spildevand, og derfor bør man undersøge nærmere hvorledes fosfor optræder i drænvandet i dag. Udpegningsgrundlaget bør derfor kunne justeres. De fosforfølsomme områder omfatter både drænedede og u-drænedede arealer. Udrænedede jorde er typisk jorde med et lerindhold under 10 % ler (JB5). På udrænedede arealer sker der derfor ikke fosfortilførsel til vandmiljøet via drænvand. Alene dette bør give anledning til en vurdering, om de udrænedede arealer skal medtages.

Landbrugsorganisationerne finder det positivt, at der er mulighed for at justere på fosforloftet, afhængig af jordens fosfortal, samt gennem type 2-korrektion. Dog kan vi konstatere på vores ejendomme og ligeledes understøttet af vores rådgivere, at store arealer har faldende fosfortal, til trods for, at der gennem mange år, er tildelt store mængder husdyrgødning. Dette er naturligvis bekymrende, da fosfor er en begrænset ressource, vi skal passe på. Der er således behov for, en større viden om jordpuljen og den tilgængelige fosfor, herunder vurdering af de eksisterende normtal. Med yderligere regulering på fosfor i de skærpede områder, er vi bekymrede for, om vi får fosformangel og dermed en begrænsning af vores plantevækst og produktion. Der bør derfor foretages en gennemgående undersøgelse af de eksisterende normtal, samt undersøges nærmere hvorledes fosfor optræder i jord. Det er glædeligt, at der allerede er sat undersøgelser i gang, der skal afdække en række vigtige spørgsmål. Både i ministeriet og hos SEGES er man optaget af dette. Derfor burde man afvente resultaterne heraf, og dermed undgå unødigt og generende indgreb, der i værste fald kan vise sig at være meningsløse.

Såfremt det faglige grundlag er i orden, har landbruget forståelse for og indgående interesse for at finde løsninger.

Koncentration af fosforfølsomme områder

I kraft af den store lokale udpegning og koncentration af fosforfølsomme områder i det midt- og østjyske, vil de skærpede lofter påvirke mange landmænd både direkte og indirekte. Landbrugsorganisationerne ønsker derfor, at udfordre proportionalitetsprincippet, idet konsekvenserne af indgrebet, efter vores vurdering, på nuværende tidspunkt langt overstiger den reelle effekt af reguleringen i de skærpede områder.

Udvidelses- og vækstmulighederne begrænses af mangel på harmoniareal. Landmænd vil være påpasselige med at lave aftaler omkring modtagelse af gylle og slam. Landbruget i vores område, vil blive presset på harmoniarealet, hvor jordpriserne og forpagtningsaftaler vil stige, og presse udviklingsmulighederne. Der bør derfor ses på muligheden for, i forlængelse af anvendelse af eksisterende og ny viden lokalt, at undgå store koncentrationer af udpegninger, der ikke i første omgang er funderet i et fagligt solidt grundlag.

Mink og Fjerkræ

I vores område, er der et højt antal af fjerkræ- og minkproducenter, og netop i de skærpede områder lægges der op til, en stor reduktion af fosforloftet for disse produktionstyper, der får omfattende konsekvenser. Landbrugsorganisationerne stiller sig stærkt undrende over, at særligt disse to



Figur 1 <http://miljoegis.mim.dk/cbkort?profile=husdyr2017>

produktionsgrene skal reguleres yderligere hårdt, set i forhold til de eksisterende forhold. Bliver reglerne indført, skal mink- og fjerkræavlerne finde mellem 23 og 37 procent mere jord til at bringe gødning ud på. Det kan blive svært at finde jord, og dermed sættes udviklingen i stå. Ydermere er der risiko for, at nogle bliver nødt til at reducere dyreholdet. Alt andet lige skævvrider dette konkurrenceevnen.

Tidsfrist den 1. august 2018

De Midt- og østjyske landboforeninger er stærkt utilfreds med tidsfristen for gennemførelse af de skærpede fosforlofter i de fosforfølsomme-områder. Det er helt urimeligt, at en bekendtgørelse med så store konsekvenser, træder i kraft kun 3 måneder efter høringsperioden er afsluttet. Landmændene har ikke en reel chance for at tilpasse deres bedrift og sikre areal nok. Det er urealistisk og kan være økonomisk kritisk for den enkelte landmand. Dertil kommer, at den offentlige høring sandsynligvis ingen betydning har, udover at overholde gældende lov. Da bekendtgørelsen dårligt kan nå at blive vedtaget, inden den skal træde i kraft. Det er et grundlæggende demokratisk problem.

Det er tendens vi mærker på mange områder inden for ny miljøregulering i dag. Nye tiltag indføres med meget korte frister, således planlægning og investeringer sættes over styr i vores virksomheder. Vi ønsker gerne at indgå i samarbejde om beskyttelsen af miljø og naturen, men regulering, der skifter på kort sigt, ødelægger virksomhedsplanerne, og sætter godt landmandskab på prøve.

Afsluttende bemærkninger

LandboForeningen Midtjylland, Østjysk Landboforening, Landboforeningen Kronjylland, Vejle-Fredericia Landboforening, Odder-Skanderborg Landboforening, Østjysk Familielandbrug samt Familielandbruget MIDT-Jylland fraråder på det kraftigste, at der indføres skærpede fosforlofter allerede fra den 1. august 2018. Reguleringen bør basere sig på et solidt fagligt grundlag, og afvente resultater af igangværende undersøgelser og vidensindsamling.

Med venlig hilsen

Henrik Nilsen



Frede Lundgaard Madsen



Nis Hjort



Jens Gammelgård



Anette Klausen



Christian G. Jensen



Niels Jørgen Thomsen



Miljø- og Fødevarerministeriet

Sendt pr. mail til: mfvm@mfvm.dk, lisvi@mfvm.dk

NGF Nature Energy
Ørbækvej 260
5220 Odense SØ
Tlf.: +45 63 15 64 15

info@natureenergy.dk
www.natureenergy.dk

23. april 2018

Høringssvar på ændring af husdyrgødningsbekendtgørelsen med tilhørende kortbekendtgørelse

Fra Nature Energy har vi følgende kommentarer til oplægget:

Der er behov for yderligere afklaring og præcisering af vilkårene, der foreslås i forbindelse med forbrænding og brænding af husdyrgødning, eksempelvis om der gælder de samme vilkår for alle typer husdyrgødning uanset om det forudgående er afgasset eller ikke er afgasset, og om det sker efter reglerne for affaldsforbrændingsanlæg eller efter EU-reglerne for animalske biprodukter. Det er Nature Energys opfattelse, at der under alle omstændigheder ikke må stilles skrapere krav til forbrænding af fibre fra separeret afgasset biomasse end til rene fraktioner af ikke afgasset husdyrgødning.

§ 4)

Det kan være hensigtsmæssigt, at der gælder samme regler for udnyttelsen af næringsstoffer fra husdyrgødning, affald m.v. Selv om det derfor umiddelbart kunne virke som en forenkling af regelsættet, at alle fraktioner – og specielt alle produkter indeholdende bare minimale mængder husdyrgødning – betegnes husdyrgødning. Det kan imidlertid øge kompleksiteten, at der for et produkt betegnet husdyrgødning gælder forskellige regler på inputsiden af biogasanlægget.

Biogasbranchen finder derfor det er hensigtsmæssigt, at der i bekendtgørelsen fastholdes betegnelsen "afgasset biomasse" for at præcisere hvilke bestemmelser, der gælder for dette produkt, som jo typisk vil bestå af forskellige biomassetyper og animalske biprodukter afhængigt af råvaresammensætningen i det enkelte biogasanlæg.

I øvrigt henviser nature Energy til Biogasbranchens udførlige høringssvar på en række paragraffer.

Bioaskebekendtgørelsen)

Det fremgår flere steder af høringsbrevet, bla. punktet 1.10, at man er opmærksom på, at dersom asken/slaggen fra afbrænding af fiberfraktion fra gylle skal kunne håndteres til landbrugsjord, kræver det, at der i Bioaskebekendtgørelsen laves en tilføjelse af et punkt F på Bilag 1 (positivlisten). Nature Energy vil gerne opfordre til, at denne tilføjelse sker snarest muligt, idet afbrænding ellers ikke vil være en reel mulighed. Det foreslås derfor, at der i Bioaskebekendtgørelsen, Bilag 1 tilføjes pkt. F:

Fiberfraktioner fra husdyrgødnings baserede biogasanlæg.

Kortbekendtgørelsen)

Ud fra det optegnede kort er der vanskeligt at gennemskue, hvordan de udvalgte områder er fremkommet, og det virker ikke til, at der ligger samme begrundelse for alle områder. Nature Energy vil gerne påpege, at der med øget udbygning af biogasanlæg landet over, som kan behandle gyllen, også vil kunne ske en omfordeling af næringsstoffer, herunder fosforen.

Nature Energy står naturligvis til rådighed for spørgsmål til uddybning af ovenstående.

Med venlig hilsen

NGF Nature Energy

Mette Hansen

Høringsvar fra Næstved Kommune

Næstved Kommune har et par kommentar til kort grundlaget.

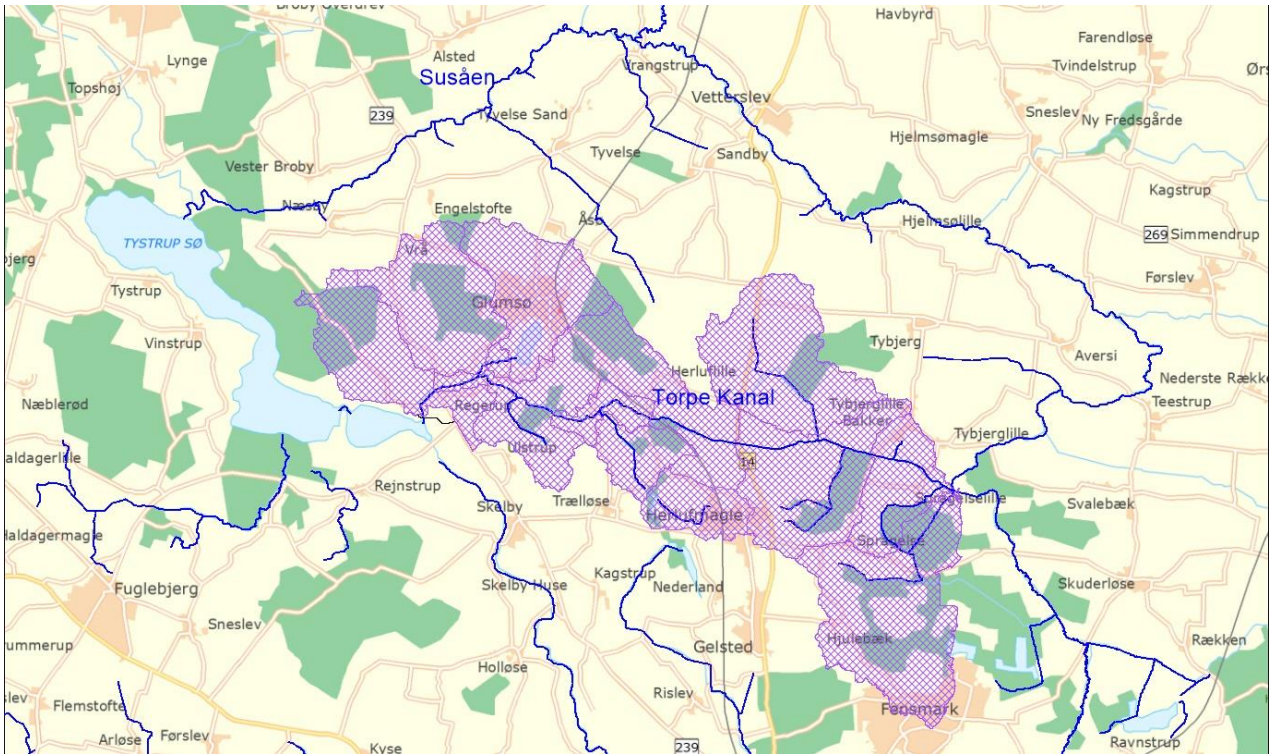
Der er store fejl i det indtegnede opland til Torpe Kanal i Næstved Kommune. Vandløbet har udløb i Tystrup Bavelse Sø og leder derfor til en fosfor-følsom sø med indsatsbehov. Oplandet skal derfor angives på kortet som et opland med krav om fosforloft og ikke som nu, hvor det stort set ikke er med.

Torpe Kanal er lidt speciel på den måde den "starter", og det er ofte det som forvirrer. Torpe Kanal "starter" i Susåen, således at en del af vandet i Susåen løber videre via Torpe Kanal og resten af vandet løber videre i Susåen. Både Susåen og Torpe Kanal løber til Tystrup Bavelse søerne.

Nedefor er der indsat nogle kort, som viser oplandet til Torpe Kanal og fejlen på jeres kort.

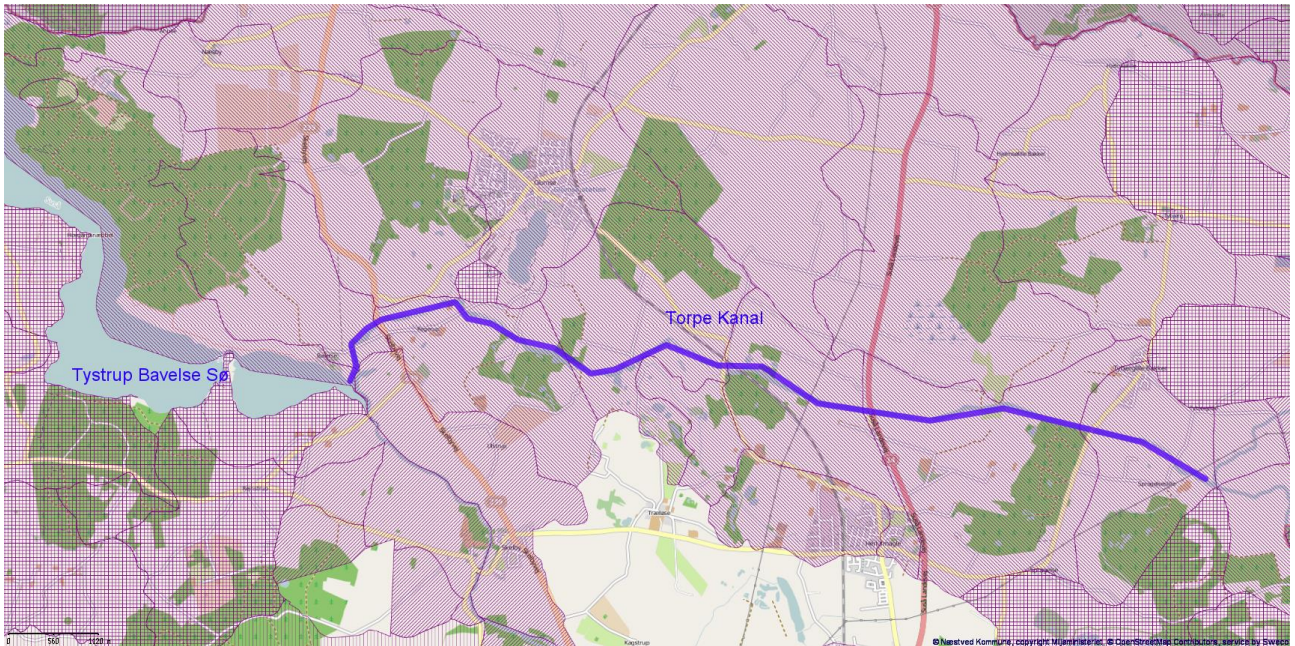
Hvis I har behov for yderligere oplysninger, er I velkommen til at kontakte Næstved Kommune v\Anja Rasmussen, anjar@naestved.dk, tlf. 5588 6172.

Kort 1. Oplandet til Torpe Kanal



Kort 2. Oplandet for Torpe Kanal er kun delvist medtaget på jeres kort som er i høring.





Kort 3. Kort fra Vandområdeplanerne 2015-2021 over indsats for ukloakerede ejendomme. Her fremgår det også at der er et indsats behov i oplandet til Torpe Kanal, da vandløbet leder til Tystrup Bavelse sø.

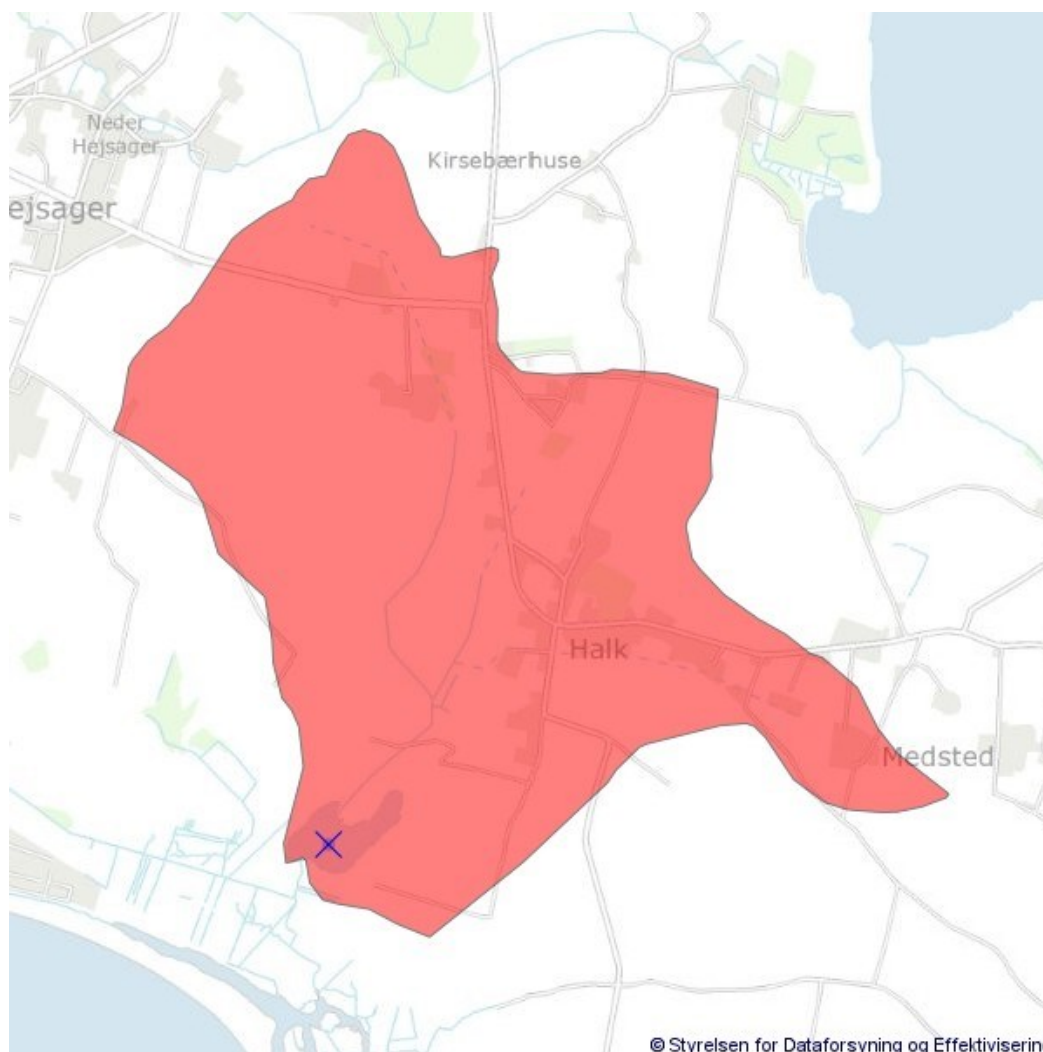
Høringssvar til husdyrgødningsbekendtgørelsen forud for planperioden 2018/2019

Sønderjysk Landboforening
Asger Thode Kristensen
Natur- og Vandløbskonsulent
29609295
ask@slf.dk

Sønderjysk Landboforenings bemærkninger til husdyrgødningsbekendtgørelsen og udpegning af fosforsøer og disses opland.

Fuglsø:

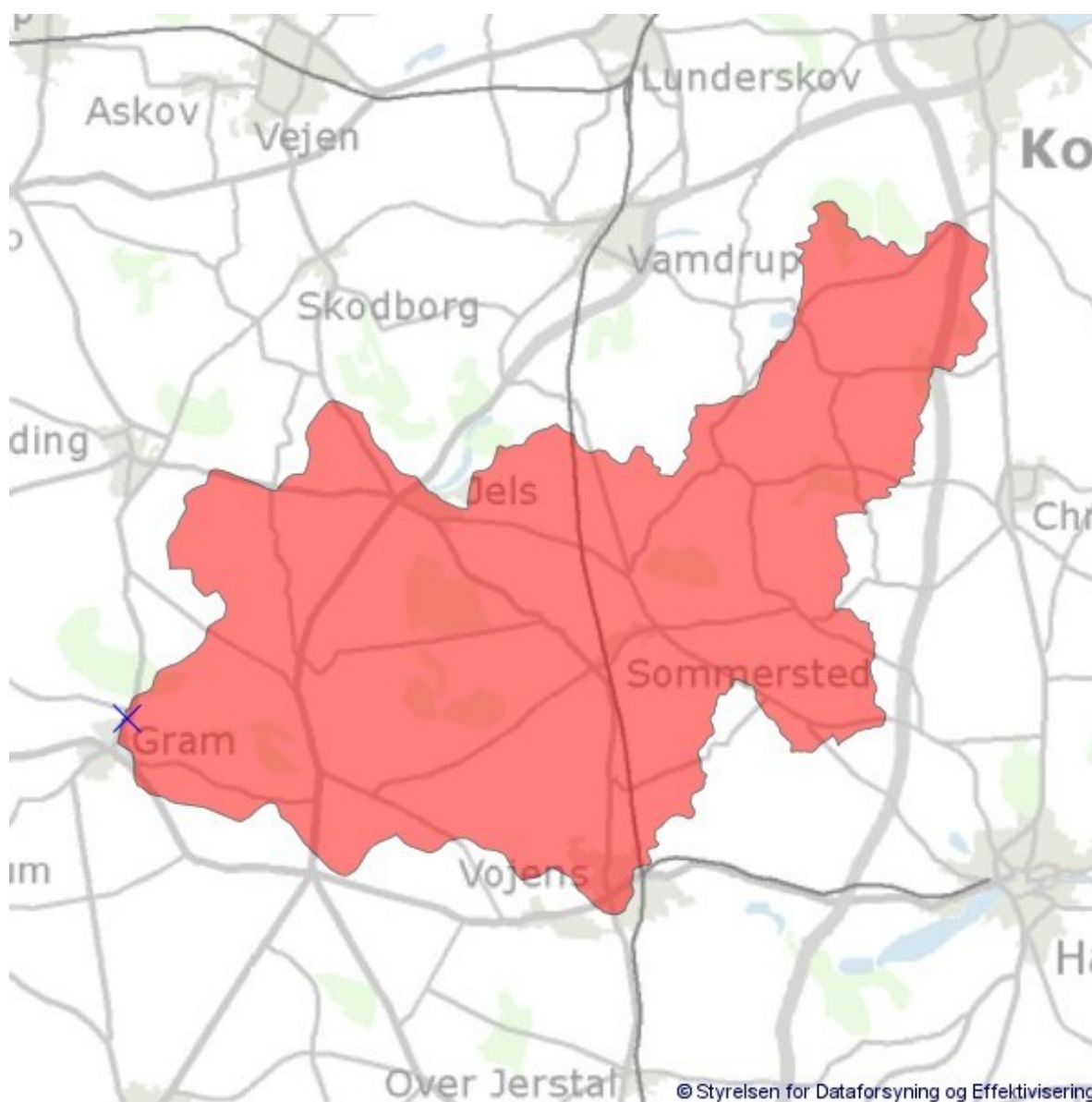
Oplandet som påvirker Fuglsø i MiljøGis er ikke indtegnet korrekt. Der løber en lille bæk ved siden af søen, hvor noget af det indtegnede opland til Fuglsø løber i, i stedet for i søen.



Gram Slotssø:

Søtype: Kalkrig, ikke brunvandet, fersk, lavvandet
Kunstigt/stærkt modificeret vandområde: Ikke udpeget som stærkt modificeret eller kunstigt.

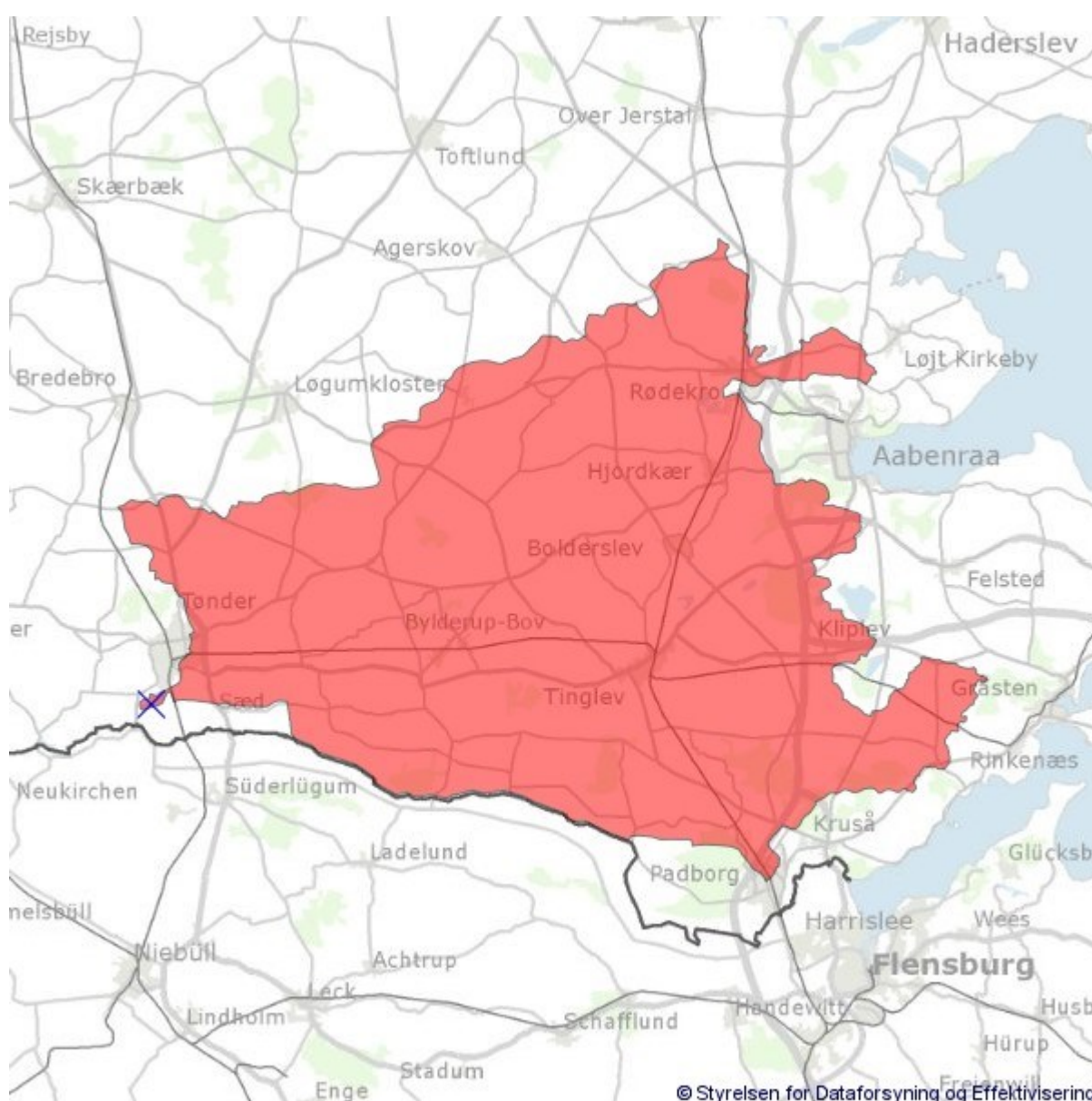
Gram Slotssø burde være udpeget som stærkt modificeret eller kunstig, da det er en slotssø, kun med det formål at holde slottets egepæle våde. Der er lavet en kraftig oprensning af søen for nylig i forbindelse med det omstrøg, der nu er lavet (Snæbel projekt), og hovedparten af vandet til søen bliver pumpet ind i søen. Ud fra de nye forhold, kan dette ikke være en naturlig sø, men en kunstig sø kun med det formål at redde slottet. Derfor bør oplandet til Gram Slotssø ikke være udpeget.



Nørresø ved Tønder:

Søen er ikke udpeget som stærkt modificeret eller kunstig, hvilket den burde være, da den bliver gravet op ofte på grund af Tønder bys sikkerhed i forhold til oversvømmelser. Derfor bør oplandet til Nørresø ikke indgå i udpegningskortet.

Overordnede bemærkninger til Fosfor søer:



De ovenstående søer og mange andre søer i Danmark er påvirket af fosfor fra mange års udledning fra landbrug, men den største pulje af fosfor i søerne i dag er kommet fra husholdnings- og industriudledning. Denne pulje af fosfor er bundfældet i søerne og er det

største problem, vi har i søerne. Skal vi have søerne op i tilstand, skal der gøres noget i søen (iltning, oprensning eller lignende). Det hjælper meget begrænset med reduktion af P fra landbruget. I Sønderjysk Landboforening mener vi, at der først skal gøres noget fysisk ved søerne, inden man pålægger landbruget flere gødskningsrestriktioner.

Med venlig hilsen

Sønderjysk Landboforening

Asger Thode Kristensen
Natur- og Vandløbskonsulent

Høringssvar til ny husdyrgødningsbekendtgørelse

I Thisted Kommune har vi haft en sag, hvor vi har manglet hjemmel til at kræve en alternativ fortank taget ud af drift. Ved den pågældende tank var der risiko for overløb med fare for forurening af grundvand og overfladevand.

Vi kan se at fortanke er nævnt i:

§ 4, 30) Opsamlingsanlæg: Anlæg, der er placeret i tilknytning til staldanlæg, herunder til gødningsrender på pelsdyrfarme, hvor husdyrgødningen midlertidigt opsamles, som ikke er indrettet til opsamling af gødning direkte under arealer med dyr eller med omrøbrønde i ringkanaler. Fortanke til flydende husdyrgødning er en del opsamlingsanlægget.

Vores problemstilling kunne være undgået, hvis fortank/ajlebeholder indgik som en del af husdyranlægget (vil kræve et forståelsespunkt i § 4) eller var nævnt i § 9. Derfor vil vi gerne foreslå følgende:

Forslag til tilføjelse i § 9:

§ 9. Husdyranlæg, herunder stalde, **opsamlingsanlæg**, læskure m.v., skal være indrettet således, at forurening af grundvand og overfladevand ikke finder sted. Tilsvarende gælder for løbegårde og lignende arealer, hvor der er en høj koncentration af dyr, og hvor næringsstofferne fra husdyrgødningen set over en årrække ikke kan udnyttes på arealet.

Med venlig hilsen

Anita Dahl

Tilsynsmedarbejder

anda@thisted.dk

+459917 2234

Thisted Kommune

Plan- og Miljøafdelingen

Kirkevej 9

7760 Hurup



TØNDER KOMMUNE

Miljø og Natur

Miljø- og Fødevarerministeriet

Mail: mfvm@mfvm.dk, lisvi@mfvm.dk

Direkte tlf.: +4574928029

Mail: sbp2@toender.dk

Sags id.: 06.02.00-P17-1-18

19-04-2018

Høringsvar til høring af ændring af husdyrgødningsbekendtgørelsen (Miljø- og Fødevarerministeriets j.nr. 2018-2470)

Miljø- og Fødevarerministeriet har udsendt høringsudkast til ændring af bekendtgørelse om erhvervsmæssigt dyrehold, husdyrgødning, ensilage m.v. (husdyrgødningsbekendtgørelsen) samt udkast til bekendtgørelse af oplande til søer med krav om skærpede fosforlofter. Hermed fremsendes Tønder Kommunes høringsvar.

Fejl i registrering af opland til Nørresø

Tønder Kommune gør hermed opmærksom på, at der er fejl i oplandet til Nørresø som ifølge udkastet til bekendtgørelsen bliver omfattet af skærpede fosforkrav. Fejlen skyldes at vandet i en del af det område, som Miljø- og Fødevarerministeriet har markeret, ikke løber til Nørresø, men bliver pumpet op i Vidåen nedstrøms Nørresø ved pumpestationen ved Lægan. Se vedlagte kort for Tønder Kommunes angivelse af opland til Nørresø.

Kunstig anlagt sø

Nørresø er en forholdsvis ny sø, da den er genskabt som en del af et EU-LIFE projekt, som blev afsluttet i 2013. Tønder Kommune ønsker at gøre opmærksom på, at det er problematisk, at projekter der er gennemført på frivillig basis, giver anledning til skærpede krav og restriktioner.

Venlig hilsen

Simon B. Petersen
Miljømedarbejder

Høringssvar fra Varde Kommune

Jeg har en forurening, der evt. falder på at der ikke står restvand i § 84 nummer 30

Med venlig hilsen

Klaudi Andresen

Teknik og Miljø

Direkte 79 94 74 13

Mobil 23 38 17 70

Mail klan@varde.dk

Bytoften 2, 6800 Varde

www.vardekommune.dk

