

Yttrande

Handläggare

Lena Tingström
Enheten för biologisk mångfald
lena.tingstrom@havochvatten.se

Datum 2024-01-12

Dnr 02660-2023

Miljöstyrelsen Danmark
Espoo@mst.dk

Yttrande över Esbosamråd om förslag till strategiska marina skyddade områden i Danmark

Sammanfattning

Havs- och vattenmyndigheten har beretts tillfälle att yttra sig över samråd enligt Esbokonventionens artikel 6 gällande förslag till strategiska marina skyddade områden i Danmark. Myndigheten lämnar här följande yttrande.

Havs- och vattenmyndighetens inställning

Syftet med att föreslå fler strategiska marina områden är att skydda de arter och livsmiljöer som inte finns representerade eller skyddade med stöd av Natura 2000-nätverket. Syftet är också att geografiskt komplettera det existerande nätverket av marina skyddade områden i danska vatten.

En del i förslaget är också att vissa av dessa nya strategiska marina områden kommer utgöras av strikt skydd. Detta innebär att mycket liten påverkan från mänsklig aktivitet får ske i dessa områden. För de generella marina skyddade områdena gäller som tidigare att verksamheter som inte påverkar utpekade arter och livsmiljöer ska kunna pågå, även inom områdena.

Man lyfter att denna ökning av marina skyddade områden kan få en "spillover effect" till intilliggande områden, även till andra länders havsområden, vilken kan ha en positiv effekt. Detta är något som också visats som en möjlig effekt i studier gällande konnektivitet på Sveriges västkust¹. I dessa studier lyfter man värdet av områden i danska vatten som "sources" (källor) för larvspridning till områden på Sveriges västkust som "sinks" (sänkor).

I underrättelsen nämner Danmark att man förutser kommande fiskeregleringar i vissa av dessa strategiska områdena. Havs- och vattenmyndigheten vill tydliggöra att det, baserat på det underlag som bifogats i Esbosamrådet, inte går att ta ställning eller ha en uppfattning kring om och i så fall hur det skulle kunna påverka det svenska fisket. För detta finns särskilda förfaranden inom EU:s gemensamma fiskeripolitik (GFP) och i den regionaliseringsprocess som följer av artikel 11 och 18 framgår att det är inom ramen för detta förfarande som berörda EU-

¹ Larval connectivity and ecological coherence of marine protected areas (MPAs) in the Kattegat-Skagerrak region, Swedish institute for the marine environment, Report no 2014:2 (Moksnes et al.)

medlemsstater ska komma överens om en gemensam rekommendation kring fiskeregleringar för områden där andra EU-medlemsstater har tillträde. Havs- och vattenmyndigheten ser positivt på att delta i det fortsatta samrådet om reglering när det blir aktuellt.

I Esbosamrådet konkretiserar Danmark de områden man föreslår som allmänt skyddade områden samt de områden som föreslås som strikt skyddade områden. Man tydliggör även vilka verksamheter som anses vara möjliga att tillåta såväl i strikt skyddade områden som i allmänt skyddade områden. Vad gäller den danska tolkningen av vägledningen från EU-kommissionen kring strikt skydd uppfattar HaV att den danska tolkningen skiljer sig något i fråga om synen på jakt i strikt skyddade områden. Ett förslag är att Danmark förklarar varför man anser att jakt kan fortsätta även i de strikt skyddade områdena.

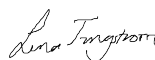
HaV vill också lyfta frågan om möjligheten att utse dessa marina skyddade områden som Ospar och/eller Helcom MPAs då flera av dessa områden skulle kunna bidra till dessa nätverk.

HaV ser möjligheter till ett samarbete med Danmark både vad gäller utökning för marint områdesskydd, restaurering och havsplanering. I förlängningen kan det bidra till ett gränsöverskridande representativt nätverk av skyddade områden med stärkt konnektivitet och gott säkerställt skydd av delad biologisk mångfald. Både Sverige och Danmark har förslag till ändrade havsplaner på Esbosamråd och kommer lämna synpunkter på varandras förslag.

Beslut om detta yttrande har fattats av enhetschefen Johan Stål efter föredragning av utredaren Lena Tingström. I den slutliga handläggningen av ärendet har även enhetschefen Rebecka Schantz samt utredaren Jan Schmidtbauer-Crona medverkat.



Johan Stål



Lena Tingström

Kopia för kännedom:

Naturvårdsverket, Egon Enocksson

Klimat- och näringslivsdepartementet, Sandra Jalalian och Bastian Ljunggren



SWEDISH
ENVIRONMENTAL
PROTECTION
AGENCY

Enocksson, Egon
Tel: 010-698 11 91
Egon.enocksson
@naturvardsverket.se

2024-01-11

Ärendenummer
NV-05737-23

Miljöstyrelsen Danmark
Espoo@mst.dk

Sveriges svar på underrättelse om förslag till nya skyddade marina områden i Danmarks havsområden

Danmark underrättade Sverige den 29 september om förslaget om nya skyddade marina områden i enlighet med artikel 10 i SEA protokollet efter att Danmark tidigare hade gett Sverige möjlighet att lämna synpunkter på vad som bör ingå i den strategiska miljöbedömningen till förslaget om nya skyddade marina områden.

Samrådet i Sverige

Naturvårdsverket har översänt förslaget till nya skyddade marina områden till de nationella, regionala och kommunala myndigheter med ansvar för miljö- och hälsofrågor som har bedömts vara berörda av Danmarks marina strategi och som i tidigare skede angett intresse av att delta i samrådet. Samrådsförslaget har även sänts till marina forskningsinstitut, fiskeorganisationer och miljöorganisationer som bedömts berörda. Samrådet har även varit tillgängligt på Naturvårdsverkets webbplats.

Samrådstiden i Sverige har pågått från den 5 oktober 2023 till den 8 januari 2024.

Naturvårdsverket har mottagit samrådsyttranden från, Länsstyrelsen i Skåne, Länsstyrelsen i Halland, Länsstyrelsen i Västra Götaland, Swedish Pelagic Federation PO (SPF) och Göteborgs stad. Yttrandena bilägs i sin helhet.

Havs- och vattenmyndigheten har meddelat att de kommer att svara direkt till Miljöstyrelsen senast den 15 januari 2024.

Detta beslut har fattats digitalt och saknar därför namnunderskrifter.

För Naturvårdsverket

Nanna Wikholm
Enhetschef

Egon Enocksson
Kontaktpunkt för Esbokonventionens protokoll

För kännedom:

Klimat- och Näringslivsdepartementet, Sandra Jalalian och Bastian Ljunggren

Bilagor, yttranden från:

Länsstyrelsen i Skåne

Länsstyrelsen i Hallands län

Länsstyrelsen i Västra Götaland

Swedish Pelagic Federation PO (SPF)

Göteborgs stad.



Länsstyrelsen
Västra Götaland

Yttrande

1 (5)

Datum
2023-12-20

Diarienummer
39451-2023

Naturvårdsverket
registrator@naturvardsverket.se
Ärende nr: NV-05737-23

Länsstyrelsen Västra Götalands synpunkter på Danmarks förslag till marina skyddade områden

Länsstyrelsen tackar för möjligheten att lämna synpunkter i detta Esbo-samråd. Samrådet avser utpekande av strategiskt skyddade marina områden, sk havstrategiområden. Av detta yttrande framgår Länsstyrelsens synpunkter och kommentarer på förslag till skyddade områden.

Länsstyrelsen välkomnar det danska initiativet att bilda ett representativt nätverk av marina skyddade områden och skapa strikt skyddade områden. För att uppnå ett representativt och sammanhängande nätverk av skyddade områden i Skagerrak och Kattegatt i enlighet med Havsmiljödirektivet och globala mål ser vi dock att utpekandet skulle behöva göras av berörda länder gemensamt. Länsstyrelsen ser gärna ett samarbete här mellan danska, svenska och norska miljömyndigheter med ansvar för miljö- och fiskefrågor, både när det gäller analyser och utpekande av områden för marint skydd.

Parallella processer

Länsstyrelsen konstaterar att det pågår flera parallella processer som alla har koppling till Danmarks havsområden men med olika syften. Förslaget till marina skyddade områden är en process och revidering av den danska havsplanen är en annan. För att underlätta handläggningen för de berörda svenska myndigheterna är det önskvärt att det finns en tydlighet i kommunikationen av remisser från Naturvårdsverket om de olika processerna och hur de relaterar till varandra.

Skydd av marina strategiska områden

Två nya former av skydd föreslås: strikt skydd respektive "almindeligt skydd". I strikt skyddade områden ska endast ett fåtal mänskliga aktiviteter tillåtas såsom sjöfart, anläggning av kablar samt rekreativ fiske. I områden med "almindeligt skydd" kan aktiviteter som inte skadar områdesskyddets syfte. Det måste således genomföras en samlad värdering av pågående och planerade aktiviteter inom ett sådant område.

Danmark skickade redan år 2021 ut ett förslag till havstrategiområden på samråd, där Länsstyrelsen bidrog med synpunkter. Det förslaget drogs dock tillbaka. Det nu aktuella förslaget innefattar alla de områden som ingick i 2021 års förslag, med undantag av ett. Därtill har nya områden tillkommit.

Länsstyrelsen ser inga förändringar i föreslagna områden i havsområdet utanför Västra Götalands län.

Tre av områdena med förslaget strikt skydd ligger i närheten av eller i direkt anslutning till svensk ekonomisk zon utanför Västra Götalands län; område C (norr om Skagen), område D (norr om Skagens gren, på gränsen till Kattegatt) samt område E (nordligaste spetsen av dansk ekonomisk zon, på gränsen till Natura 2000-området Bratten på svenska sidan).

Samtliga tre områden som föreslås som havstrategiområden är redan utpekade som Natura 2000. De ligger därtill inom ett område som är utpekade av konventionen för biologisk mångfald som ett så kallat EBSA-område¹ samt inom ett område av stor betydelse för fåglar². De föreslagna havstrategiområdena är utpekade utifrån prioriterade botten typer enligt EUNIS³, samt en konnektivitetsstudie. Kunskapen om vilka bottenlevande arter och habitat som finns i dessa områden är dock bristfällig.

¹ Ekologiskt eller biologiskt signifikanta marina områden

² Important Bird and Biodiversity Area (IBA)

³ Ett omfattande alleuropeiskt system för identifiering av livsmiljöer.

Länsstyrelsens synpunkter och kommentarer

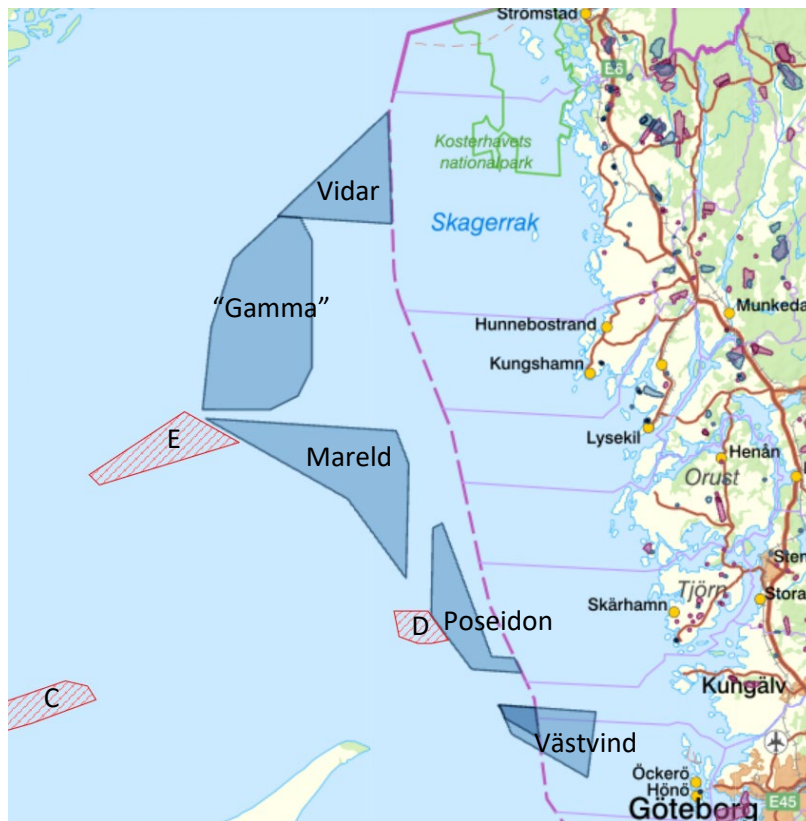
Även om det föreslagna nätverket blir representativt vad gäller bottentyper, så ser Länsstyrelsen ett behov av kompletterande studier som belyser huruvida de habitat och arter som avses att skyddas verkligen finns i de föreslagna områdena. Konnektivitetsstudien förutsätter att de arter och habitat som avses att skyddas finns i samtliga områden där respektive bottenotyp förekommer. Länsstyrelsen anser att detta inte är säkert med tanke på den bristfälliga kunskapen. Områden med ett strikt skydd bör också omfatta en större andel av havsområdet än vad som föreslås. Utifrån ovanstående anser Länsstyrelsen att avgränsningen av det strikt skyddade området D kan ifrågasättas. Dels är området litet, dels uppfattar Länsstyrelsen det som att det har placerats utanför de områden som i analysen pekas ut som mest betydelsefulla för nätverket.

Länsstyrelsen har inget att erinra när det gäller beskrivningen av fördelarna för bottenmiljöer med ett skydd från mänskliga aktiviteter eller vilken påverkan olika verksamheter har. Men eftersom det inte har gjorts några inventeringar av arter och habitat i de föreslagna områdena, så framgår det inte hur just de här områdena ska bidra till en bättre bevarandestatus för arter och habitat utpekade enligt Natura 2000 och OSPAR⁴.

Vindkraftsetableringar i Skagerrak

Det finns flera pågående vindkraftsprojekt i Skagerrak. De projekt som har kommit längst i tillståndsprocessen och som också gränsar till dansk ekonomisk zon är projekten "Poseidon" och "Mareld". Område D och E ligger i direkt anslutning till dessa. Det är önskvärt att Miljöministeriet förtydligar hur de svenska vindkraftsprojekten kan påverkas av de utökade skydden. Om Miljöministeriet önskar ta del av de yttranden som Länsstyrelsen lämnat i dessa vindkraftsärenden går det bra att kontakta Länsstyrelsen Västra Götaland.

⁴ Oslo- och pariskonventionen



Aktuella vindkraftsetableringar i Skagerrak

Fiske

Både område D och E ingår idag i viktiga trålfiskeområden för svenska fiskare, för trålning efter kräfta respektive räka. Om vindkraftparkerna inom den svenska ekonomiska zonen beviljas tillstånd kommer det inte gå att bedriva trålfiske i den svenska delen av områdena. Det kan innebära att fisket ökar i andra områden, oberoende av i vilket land dessa ligger. När det gäller att peka ut vilka områden som bör skyddas från påverkan från fiske så bör det därför göras av berörda länder gemensamt, eftersom ländernas yrkesfiskare har möjlighet att nyttja varandras fiskevatten.

Sjöfart

Sjöfarten ska enligt underlaget inte påverkas av utpekandet av skyddade områden. Länsstyrelsen uppfattar att vissa områden (D och E) sammanfaller med stora internationella fartygsleder. Utifrån att de skyddade områdena inte inskränker eller på annat sätt påverkar sjöfarten bedöms dessa inte påverka risken för sjöfartsrelaterade olyckor.

Samordning med den svenska havsplanen för Västerhavet

Med hänsyn till det ökade intresset för havet, framför allt utifrån perspektivet havsbaserad vindkraft i Skagerrak, är det av stor vikt att det som planeras och projekteras i gemensamma havsområden får en så bra helhet som möjligt. Under hösten 2023 har den svenska Havs- och vattenmyndigheten genomfört samråd om reviderade svenska havsplaner, där aktuellt område kallas norra Västerhavet. I norra Västerhavet har flera nya områden som bedöms vara lämpliga för energiproduktion pekats ut, liksom alternativa utredningsområden för energiutvinning. Länsstyrelsen förutsätter att de båda ländernas perspektiv på användningen av havet som livsmiljö och resurs samordnas.

De som medverkat i beslutet

Beslutet har fattats av tf funktionschefen Torbjörn Sahl med handläggaren Ingrid Lindbom som föredragande. I ärendets beredning har Samhällsavdelningen, Naturavdelningen, Vattenavdelningen och Miljöskyddsavdelningen deltagit.

Denna handling har godkänts digitalt och saknar därför namnunderskrift.

Datum 2024-01-08
Diarienummer 2023-23980

Naturvårdsverket

Egon.Enocksson@naturvardsverket.se

Yttrande över samrådsinbjudan från Danmark enligt Esbokonventionen gällande planer för marina skyddade områden, Naturvårdsverkets remiss NV-05737-23

Naturvårdsverket har skickat remissen till miljöförvaltningen för yttrande senast den 12 januari 2023.

Miljöförvaltningens synpunkter

Miljöförvaltningen ser positivt på att Danmark skyddar marina områden, med syfte att nå god miljöstatus utifrån havsmiljödirektivet. Den bedömning av status som Havs och vattenmyndigheten i Sverige har tagit fram för miljöstatus för Svenska hav är ute på samråd till 1 mars 2024. Bedömningen visar att miljötillståndet i Svenska hav idag inte är tillfredställande. Populationerna av tumlare, sälar och ett antal sjöfåglar uppnår inte god miljöstatus. Pelagiala och demersala fiskarter uppnår inte heller god miljöstatus, varken i Västerhavet eller Östersjön.

Danmark pekar i sitt samråd ut 19 skyddade havsstrategiområden, varav tre områden i Kattegatt. Dessa tre områden, som ska vara strängt skyddade, ligger inom områden som redan nu är utpekade Natura 2000-områden. Enligt samrådsunderlaget ryms där bland annat områden som är av internationell betydelse som häcknings-, rast- och födosöksplatser för ett stort antal kust- och sjöfåglar. Där finns också områden som är viktiga livsmiljöer och fortplantningsplatser för gråsäl, knubbsäl och tumlare. Miljöförvaltningen har ingen spetskompetens när det kommer till populationsdynamiken i Kattegatt, eller var olika populationer har sina kärnområden. Förvaltningen kan därför inte bedöma om det skydd som föreslås är tillräckligt eller om det finns ytterligare områden i Danmark som borde skyddas. Miljöförvaltningen bedömer dock att ett ökat områdesskydd bör leda till positiva effekter för arter som utsätts för hot genom mänsklig påverkan. För arter som migrerar över större havsområden, som till exempel tumlare och vissa sjöfåglar, bör positiva effekter kunna gynna även bestånd som rör sig även i svenska havsområden.

Miljöförvaltningen är positiv till att destruktiva fiskemetoder som bottentrålning begränsas. Förvaltningen har i tidigare samråd lyft risken att fisket förskjuts till andra områden i samband med att förbud inrättas, och att det i det här sammanhanget skulle kunna innebära att fisketrycket ökar i Sverige. Den synpunkten kvarstår, och vi vill åter igen peka på behovet för berörda myndigheter i Sverige att se över de så kallade inflyttningsområden som gör det möjligt att använda trål innanför trålgränsen, bland annat i vår kommun. I dessa inflyttningsområden inom Göteborgs Stad har länsstyrelsen pekat ut marina värdestrakter, där det finns områden viktiga för koraller, sjöpenor och svampdjur. Utöver möjligheten att ta bort inflyttningsområden bör Havs- och vattenmyndigheten överväga att flytta ut trålgränserna i svenska vatten, i syfte att skydda de kustnära ekosystem.

Beslutet har fattats av:

Belma Krslak
Enhetschef

Handläggare:

Jenny Toth
Miljöutredare

E-post: jenny.toth@miljo.goteborg.se
Telefon: 031-368 38 84

Beslutet är fattat på delegation

Detta beslut är fattat av miljöförvaltningen på delegation av miljö- och klimatnämnden. Det betyder att politikerna i nämnden har gett tjänstemännen på förvaltningen i uppdrag att besluta.

Behandling av personuppgifter

Miljöförvaltningen behandlar personuppgifter när det är nödvändigt för att utföra en uppgift av allmänt intresse eller som ett led i vår myndighetsutövning. Personuppgifter kan komma att lämnas ut till andra om det krävs enligt lag eller annan författning eller är nödvändigt för ärendets handläggning. Miljö- och klimatnämnden ansvarar för att personuppgifter behandlas i enlighet med EU:s dataskyddsförordning GDPR. Läs mer på goteborg.se/personuppgiftermiljoforvaltningen

Naturvårdsverket
registrator@naturvardsverket.se

Begäran om yttrande över Esbosamråd, förslag till nya skyddade marina strategiska områden i danska vatten, Danmark

Er beteckning: NV-05737-23

Sammanfattning

Länsstyrelsen i Hallands län ställer sig positivt till de föreslagna nya skyddade marina områdena. För att skydda arter och naturtyper i ett långsiktigt perspektiv är det viktigt att flera platser skyddas, att konnektiviteten bibehålls och att helhetsbilden sträcker sig över landsgränser. Helhetsbilden bör omfatta hela havsbassängen, det vill säga Västerhavet. Ett område i den halländska utsjön som sträcker sig in på danskt vatten har en stor betydelse för övervintrande sjöfågel som sillgrissla, tordmule och tretåig mås för hela östersjö- och nordsjöregionen. Därför ser Länsstyrelsen att Danmark skyddar den danska delen av det mycket viktiga havsområdet för sjöfågel enligt figur 1.



Figur 1. Kattegatts viktigaste övervintringsområde för alkor. IBA-område enligt Skov et al. (2000) Inventory of coastal and marine Important Bird Areas in the Baltic Sea. BirdLife International, Cambridge.

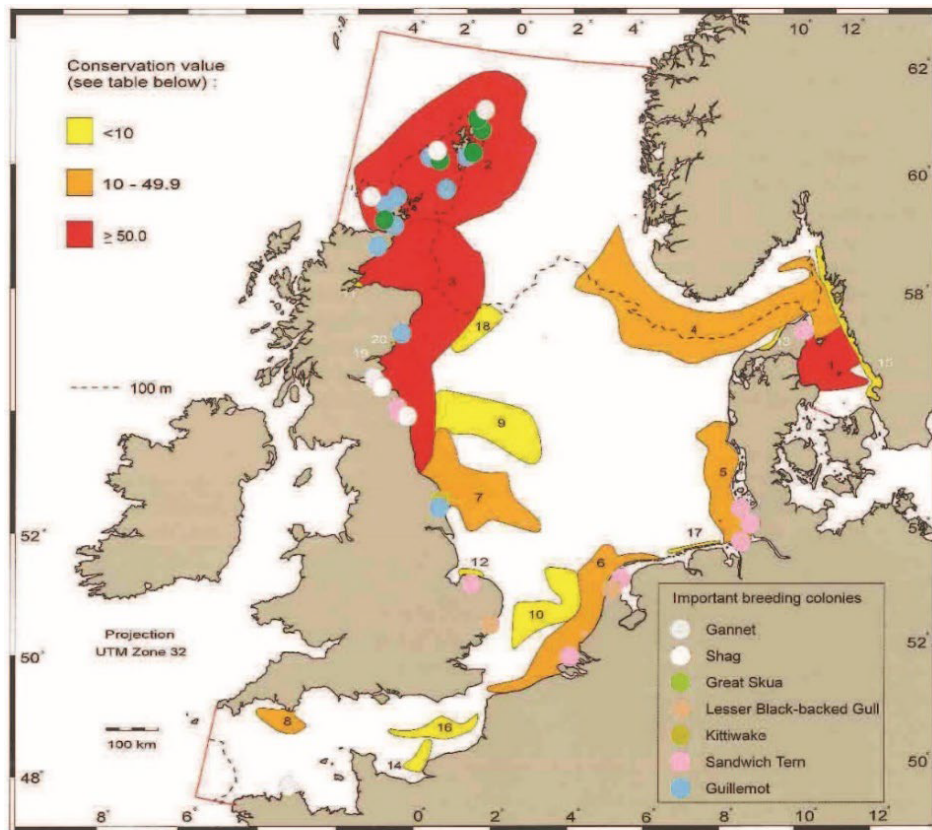
Bakgrundsinformation

Enligt ett regeringsuppdrag (M2021/01160) om bedömning av IBA-områdenas betydelse för bevarande av vilda fåglar enligt fågeldirektivet har Länstyrelsen i Hallands län föreslagit att det befintliga Natura 2000-området Lilla Middelgrund (SE0510126) ska utvidgas. Detta för att området är ett mycket viktigt område för alkor (sillgrissla och tordmule) och tretåig mås under vintertid. Även

förslag om befintliga Natura 2000-områden Fladen, Morups bank samt stora Middelgrund och Röde bank har lagts fram att de bör betecknas som SPA-områden för nämnda arter enligt EU:s fågeldirektiv. Detta delvis enligt figur 1.

Länsstyrelsens förslag baserar sig på flera studier och inventeringar. Från 1984 till 1989 inventerades fåglarna under vinterhalvåret från färjor som trafikerade Kattegatt. De högsta koncentrationerna av sillgrissla, tordmule och tretåig mås noterades dessa år under november till januari. Man märkte att de tretåiga måsarna och alkorna var koncentrerade till vissa områden. Flest individer räknades från färjan mellan Varberg och Grenå i mellersta Kattegatt där det vid ett tillfälle noterade 6700 tretåiga måsar, 4500 tordmular och 1200 sillgrisslor. Av återfynd av ringmärkta sillgrisslor längs västkusten vid denna tid härstammade flertalet från skotska kolonier samt från Helgoland. Bland återfynden fanns även fåglar från Östersjön, Norge, Färöarna och Murmansk (Peterz, M. 1990).

En studie om IBA-områden i Nordsjön (inklusive Engelska kanalen och Kattegatt från 1995 omfattade hela Nordsjön under åren 1980–1994. Vid studier av förekomst av 30 olika sjöfågelarter, bland andra sillgrissla, tordmule och tretåig mås, klassades de 20 viktigaste områdena av internationell betydelse för sjöfågel i Nordsjön (figur 2) genom att man beräknade tätheten av individer samt procentuella andelar av totalpopulationerna i Nordsjön. (Skov, H., Durinck, J., Leopold, M.F. & Tasker, M.L. 1995).



Location and extent of the 20 selected areas and breeding colonies of international importance for seabirds in the North Sea, the Channel and the Kattegat.

Figur 2. De 20 viktigaste områdena av internationell betydelse för sjöfågel i Nordsjön inklusive Engelska kanalen och Kattegatt.

Ett område i mellersta-norra Kattegatt (benämmt Northern Kattegat) placerar sig som nr 1 av de 20 områdena av internationell betydelse för sjöfågel (se fig. 2 och tabell 1).

Areas of international importance for seabirds in the North Sea, the Channel and the Kattegat. The sum of proportions for each area is the cumulative percentage of each species occurring within the area in internationally important concentrations, compared to the total biogeographic population. % is percentage of grand sum of 'sum of proportions' (465.4).

Area	No of species	Sum of proportions	%
1 Northern Kattegat	10	96.7	20.5
2 Orkney – Shetland	7	93.0	19.7
3 Moray Firth – Aberdeen Bank – Tees	9	71.7	15.2
4 Skagerrak – Southwest Norwegian Trench	6	47.3	10.0
5 Eastern German Bight	6	47.3	10.0
6 Cap Gris Nez – Schiermonnikoog	7	35.4	7.5
7 Flamborough Head and the Hills	7	27.8	5.9
8 Start Point	2	10.9	2.3
9 Northeast Bank	2	8.3	1.8
10 Brown Ridge – Broad Fourteens	3	7.9	1.7
11 Inner Moray Firth	2	4.9	1.0
12 Scolt Head	1	4.1	0.9
13 Jammerbugt	1	3.8	0.8
14 Baie de la Seine – Cap D'antifer	1	2.3	0.5
15 Swedish West Coast	1	2.0	0.4
16 East Channel	1	1.9	0.4
17 East Frisian Islands	1	1.9	0.4
18 Long Forties	1	1.8	0.4
19 Tay Bay	1	1.1	0.2
20 Montrose Bay	1	1.0	0.2
Total conservation value		471.1	100.0

Tabell 1. Rankinglista efter analys av områdenas betydelse för sjöfåglar i Nordsjön, Engelska kanalen och Kattegatt.

År 2000 publicerade Skov m fl tillsammans med BirdLife International resultatet av en analys av 169 kust- och utsjö-områden i Östersjön (Kattegatt tillhör Östersjön i ett vidare begrepp, till exempel inom Helcom) utifrån deras värde för bevarande av biologisk mångfald genom att använda fåglar som indikatorer. Områdena benämndes IBA-områden (här benämnda IBA-område enligt Skov 2000).

I analysen visar Skov att Lilla Middelgrund ligger i centrum av Kattegatts viktigaste övervintringsområde för alkor, vilket sträcker sig från södra halvan av Fladen ner till strax syd om Kommelgrunn i söder (se figur 1). Området bedömdes ha de största koncentrationerna av övervintrande alkor i Östersjön.

De som medverkat i beslutet

Detta yttrande har godkänts av naturvårdsdirektör Henrik Martinsson med naturvårdshandläggare Linnea Henriksson som föredragande och marinbiolog Bo Gustafsson som medverkande.

Kartor

© Sjöfartsverket

Referenser

Peterz, M. 1990. Räkning av sjöfåglar från färjor I Kattegatt. Fauna och Flora 85: 161-165.

Skov, H., Vaitkus, G., Flensted, K.N., Grishanov, G., Kalamees, A., Kondratyev, A., Leivo, M., Luigujõe, L., Mayr, C., Rasmussen, J.F., Raudonikis, L., Scheller, W., Sidlo, P.O., Stipniece, A., Stuwe-Juhl, B. &Welander, 2000. Inventory of costal and marine Important Bird Areas in the Baltic Sea. BirdLife International, Cambridge.

Skov, H., Durinck, J., Leopold, M.F. & Tasker, M.L. 1995. Important bird areas for seabirds in the North Sea, including the Channel and the Kattegat. Birdlife International, Cambridge, 156pp.



Naturvårdsverket
registrator@naturvardsverket.se

Yttrande i samråd om förslag till nya skyddade marina strategiska områden i danska vatten, Danmark, ert dnr NV-05737-23

Sammanfattning

Länsstyrelsen Skåne är positiva till Danmarks förslag att förstärka skyddet av den marina havsmiljön och ser gärna att skyddet utökas och stärks ytterligare i vissa områden men ställer sig undrande till många av de verksamheter som anses vara eller kunna vara förenliga med de föreslagna skydden.

Länsstyrelsen efterlyser även ett samarbete för att få ett representativt nätverk av marina områden med ett funktionellt skydd.

Beskrivning av ärendet

Danska miljöministeriet har i linje med Esbo-konventionen inbjudit Sverige till samråd om förslag till marina skyddade områden som ett led i att genomföra EU:s havsmiljödirektiv. Områdena ska bidra till ett sammanhängande och representativt nätverk av skyddade områden som i tillräcklig utsträckning speglar mångfalden i varje ekosystem. Samtidigt ska hänsyn tas till sociala och ekonomiska konsekvenser. I utpekandet har Danmark särskilt fokuserat på naturtyper som är underrepresenterade i befintligt nätverk (inklusive Natura 2000), såsom uppvällningszoner och andra pelagiska habitat. Bottnarna inom de skyddade områdena ska bidra till att uppnå god miljöstatus och skyddas mot fysisk förlust och störningar.

Danmark har i tidigare analyser kommit fram till att djupa mjukbottnar och rev på djupa bottenar, samt naturvärden knutna till dessa miljöer inte är skyddade i tillräcklig omfattning.

Skyddet som inrättas är på två nivåer: allmänt skydd, där havsbotten skyddas och strikt skydd, där hela ekosystemet skyddas.

Allmänt skydd innebär att verksamheter som efter prövning visat sig kunna samexistera med skyddet får förekomma. Ett antal verksamheter får dock förekomma och är undantagna prövning: sjöfart, muddring av farleder, seismiska undersökningar, anläggande av ledningar och kablar, marinarkeologiska undersökningar, allt annat fiske än med redskap som släpar i botten, friluftsliv, ankring, undervattensjakt och jakt.

Skillnaden mellan allmänt och strikt skydd förefaller vara att verksamheter som i det allmänna skyddet skulle behöva prövas inte är tillåtna och att endast ett begränsat sportfiske är tillåtet i ett strikt skyddat område. I övrigt är det samma verksamheter som är undantagna kravet på prövning och därmed kan förekomma.

Det rör sig om totalt nitton områden där fyra är helt nya områden och övriga helt eller delvis utgör en förstärkning av befintligt skydd. Tolv av de områden som samrådet behandlar föreslås få ett strikt skydd i sin helhet. Fyra får en kärna av strikt skydd och omges av ett område med allmänt skydd. Vilka begränsningar som finns i befintliga skyddade område och som delvis kommer att skyddas av de som nu föreslås, framgår inte. Av kapitel 3.4 framgår att existerande havsstrategiområden i Kattegatt och norra delen av Öresund får ett allmänt skydd, vilket för de i Kattegatt innebär att verksamheter som tidigare varit förbjudna kan vid en prövning komma att tillåtas om de inte skadar områdets integritet.

Övergripande synpunkter angående gränsöverskridande påverkan

Sverige och Danmark har olika lagstiftningar att förhålla sig till när det gäller att skydda naturområden. Vad Länsstyrelsen kan förstå är det mest tydliga skyddet i både allmänt och strikt skyddade områden att fiske med redskap som släpas på botten inte är tillåtet. Då detta fiske har en stor negativ påverkan på havsbotten som även får följd effekter i den marina näringsväven ser Länsstyrelsen mycket positivt på just denna begränsning. Sannolikt kommer detta även att gynna havsmiljön i svenska vatten. Länsstyrelsen är dock mer undrande till de verksamheter som föreslås vara undantagna från prövning om huruvida de kan samexistera både i de allmänt och strikt skyddade områdena. Som exempel kan nämnas anläggande av

kablar, ledningar, rör eller att ankra som också har en påverkan på bottnar. Att strikt skyddade områden anges som "no-take zoner" men samtidigt tillåter sportfiske, jakt och undervattensjakt är motsägelsefullt, liksom att jakt på fågel tillåts i ett fågelskyddsområde som föreslås få ett strikt skydd. Det samma gäller för många av de verksamheter som, enligt förslaget, vid en prövning kan visa sig kunna samexistera med ett allmänt skydd, exempelvis anläggande av energiöar, dumpning, materialutvinning, anläggningar av infrastruktur och utvinning av olja och gas. Om sådana aktiviteter kan bedömas kunna samexistera med ett område som är skyddat för att bevara och utveckla biologisk mångfald väcker det frågor kring själva utpekandet och även om mål om representativitet, funktionalitet och konnektivitet kan nås. Beroende på vilket förslag till skyddat område det gäller, kan det inte uteslutas att åtminstone vissa av de verksamheter som föreslås undantas prövning samt övriga verksamheter (om de tillåts) kan medföra gränsöverskridande påverkan.

Enligt Länsstyrelsens bedömning finns det tveksamheter om de begränsningar av verksamheter som föreslås för de områden som anges få ett strikt skydd följer EU-kommissionens vägledning¹. Enligt denna ska ett strikt skydd medverka till att "bevara och återskapa områden och deras ekologiska strukturer och processer genom att lämna dem så orörda som möjligt".

För områdena som föreslås har en övergripande klassning av substrattyper gjorts, men kunskapen om de faktiska biologiska värdena på havsbotten förefaller vara bristfällig i flera områden. Länsstyrelsen har förstått att hänsyn till sociala och ekonomiska konsekvenser har ingått i uppdraget att föreslå områden. Kanske är det därför som det pågående fisket i områdena genomgående förefaller vara av mindre omfattning än i omkringliggande hav. Av handlingarna framgår inte om befintliga biologiska värden är högre i vissa av områdena som föreslås än i övriga havsområden, eller om de trots eventuell avsaknad av höga naturvärden jämfört med omkringliggande områden har bedömts ha högre potential att utveckla högre naturvärden om de skyddas. Länsstyrelsen anser att det är viktigt att både skydda befintliga värdekärnor och att

¹ https://environment.ec.europa.eu/system/files/2022-01/SWD_guidance_protected_areas.pdf

säkerställa att områden som sannolikt varit värdekärnor kan återhämta sig och bidra till ett väl förbundet nätverk.

Flertalet av de nu föreslagna områdena överlappar med befintliga skyddade områden. Det är dock oklart vilka begränsningar som gäller i de befintliga skydden, men Länsstyrelsen uppfattar det aktuella förslaget som en förstärkning av skyddet i vissa delar av områdena. Detta får utan tvekan anses som positivt i sig och även att det har potential till en positiv gränsöverskridande effekt på naturvärden i svenska vatten.

Både Danmark och Sverige är EU-medlemmar och har som sådana att förhålla sig till gemensamma direktiv som ska genomföras. Det råder dock en tydlig obalans i havsmiljön med många överfiskade bestånd. Många arter har det svårt på grund av annan mänsklig påverkan. Länsstyrelsen vill därför återigen efterlysa ett gemensamt arbete med att upprätta ett representativt nätverk av väl förbundna marina områden som har ett funktionellt skydd. Det är angeläget att de länder som delar havsområden och naturvärden gemensamt gör konnektivitets- och bristanalyser för att se var och för vad skydd bör inrättas och hur det ska utformas. Eftersom naturvärden inte begränsas av administrativa gränser ser Länsstyrelsen att vi är beroende av varandras arbete och kan nå än bättre resultat, vad gäller måluppfyllelse, om vi samarbetar.

Specifika synpunkter angående gränsöverskridande påverkan

Kartorna som ingår i samrådsmaterialet visas i skalor som gör det svårt att se särskilt vissa områdens både geografiska läge och geografiska utformning. Vad gäller de områden som föreslås skyddas väljer Länsstyrelsen att fokusera på de områden som ligger närmast länet och vill särskilt lyfta de följande:

Områden J och K: Ett av de utpekade naturvärdena är alfågel. Arten har det svårt i häckningsområden och det övervintrande beståndet i Östersjön har minskat. Länsstyrelsen ser med oro på de planer som finns för utpekande av energiområden i anslutning till områdena och det Natura 2000-område som är utpekad till skydd för alfågel och den påverkan detta kan ha för populationen av alfågel (för vilken vi delar ansvar) vad gäller möjligheter till födosök, övervintring och flyttvägar. Länsstyrelsen ser etablering av energiområden som en risk för negativ gränsöverskridande påverkan och föreslår att de

skyddade områdena J och K görs betydligt större och istället ersätter energiområdena. Detta skulle även gynna Östersjöpopulationen av tumlare, för vilken vi också har ett delat ansvar. Det är positivt att J föreslås få ett strikt skydd och för att minska risk för bifångst av både dykänder så som alfågel samt Östersjötumlare vill Länsstyrelsen föreslå att ett strikt skydd övervägs för hela område K.

Område Q har mycket höga naturvärden och det finns en ekologisk koppling med flertalet av de skyddade områdena på den svenska sidan av Öresund både vad gäller helt marina arter men även olika sjöfågelarter. Länsstyrelsen anser det är mycket positivt att området föreslås få ett strikt skydd. Om möjligt hade Länsstyrelsen gärna sett en utökning av området. På svenska sidan av Öresund arbetar vi också med att minska risk för bifångst i våra skyddade områden och tillsammans kan vi nå bättre resultat.

De som medverkat i beslutet

Beslutet har fattats av avdelningschef för avdelningen för natur och vatten Olof Liungman med Eva Ohlsson som föredragande. I den slutliga handläggningen har också Cecilia Backe, Linus Larliander och Jonas Gustafsson medverkat.

Kopia till

Richard Kristoffersson , richard.kristoffersson@naturvardsverket.se

Yttrande

Datum

2024-01-08

Kontakt

Malin.Skog@pelagic.se

Mottagare

Naturvårdsverket

Ärendenr. NV-05737-23

Yttrande i samråd om förslag till ändrade havsplaner

Swedish Pelagic Federation Producentorganisation (SPF) företräder samtliga svenska fiskefartyg över 12 meters längd inom det pelagiska fisket efter bl.a. sill, skarpsill, tobis och makrill i Atlanten, Nordsjön, Skagerrak, Kattegatt, Östersjön och Bottniska viken samt ett antal fartyg mindre än 12 meter som fiskar kustnära längs Västkusten respektive i Östersjön. Våra medlemmar har fartyg från under 5 meter till nästan 65 meter och bedriver fiske med pelagisk trål, not och i några fall kustnära garnfiske. Våra medlemmar står varje år för ca 90% av den totala fiskade volymen i Sverige. Vi tackar för möjligheten att lämna synpunkter i denna remiss.

SPF anser att det danska förslaget till skyddade områden kan få långtgående negativa konsekvenser för svenskt yrkesfiske. Vidare anser vi att konsekvensanalysen gällande effekter på yrkesfisket har allvarliga brister och därmed grovt underskattar de ekonomiska konsekvenser som förslaget kan få för fiskerinäringen i flera länder samt relaterad verksamhet på land. Vi anser att dessa brister är allvarliga och behöver åtgärdas. Vi anser vidare att förslaget till skyddade områden bör korrigeras med hänsyn till deras negativa konsekvenser för yrkesfisket.

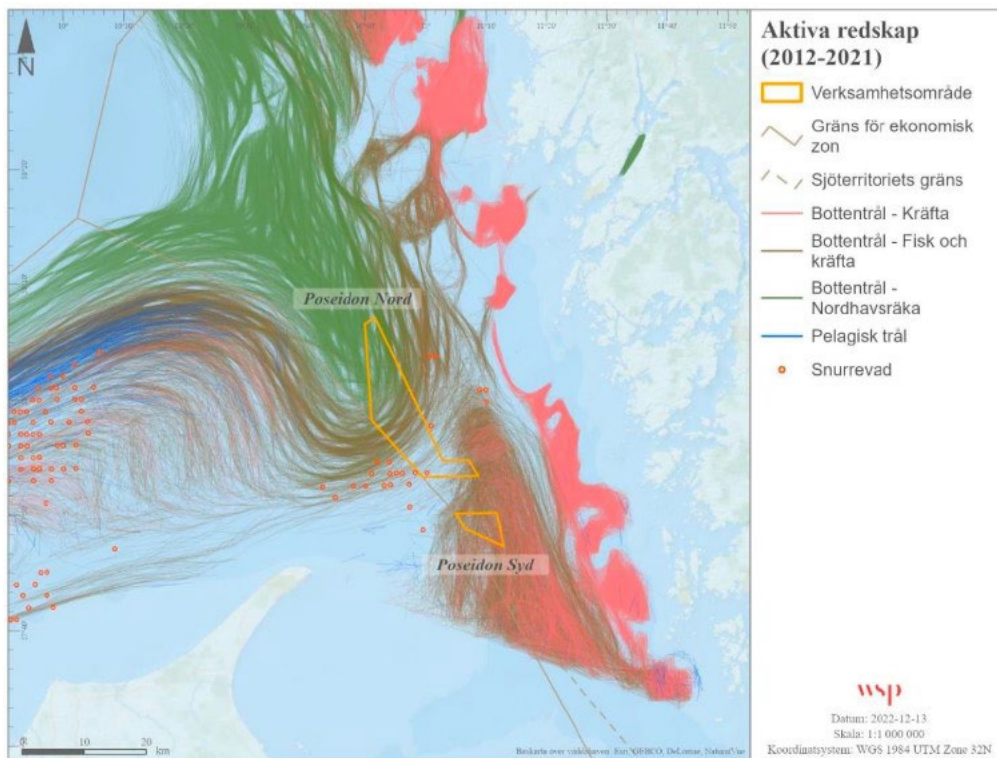
Underskattning av förlorade värden för yrkesfisket

SPF anser att konsekvensutredningen grovt underskattar värdet av det fiske som omöjliggörs genom förslaget till skyddade områden.

Den ekonomiska analysen baseras på en metod där landningsvärdet för varje fiskeresor fördelas rent geografiskt till ett antal punkter mellan resans start- och slutpunkt. För fiske med aktiva redskap, d.v.s. i första hand pelagisk trål, not och bottentrål, blir denna metod extremt missvisande då den inte tar hänsyn till fiskets geografiska bedrivande, det vill säga hur trålningen görs. Värdet för fiskebortfallet måste beräknas på hela tråldraget för alla tråldrag som bryts av de föreslagna områdena. Punkterna i varje tråldrag, från start till slut, hör samman och bryter man tråldraget rent geografiskt kommer inte endast den del av tråldraget som faller inom det planerade skyddade området försvinna, utan hela tråldraget, och därmed hela värdet för detta. Tråldraget har alltså endast ett värde när det är obrutet. Eftersom många tråldrag helt kommer omöjliggöras av de planerade skyddade områdena, kommer värdet för bortfall i landningsvärde sannolikt mångdubblas om denna på ett mer korrekt sätt tar hänsyn till hela trålningen.

Nedan visar vi ett exempel från Skagerrak/Kattegatt över hur planerade vindkraftparker bryter trålmönster och därmed kan få en betydligt större påverkan för fisket än den direkta påverkan strikt inom respektive område. Samma princip gäller för många av de föreslagna skyddade områdena i Danmark. *Bildkälla:* Yrkesfiske Underlagsutredning från WSP i ansökan för vindkraftparken Poseidon från företaget KonTiki Vind AB.

Yttrande



SPF saknar också en analys av regionala och samhällsekonomiska effekter av en försämrad lönsamhet inom fiskeföretagen. Påverkan på exempelvis beredningsföretag och annan verksamhet kopplad till fisket, hamnar, kulturmiljö, livsmedelsförsörjning och beredskap saknas.

Socioekonomiska effekter

När fiskeföretag påverkas negativt av de skyddade områdena kan detta få betydligt större ringar på vattnet än de tragiska konsekvenserna för det enskilda företaget. Minskade landningar leder till negativ påverkan för senare försäljningsled såväl som för konsumenten. Utöver detta kan fiskeföretag som försvinner innebära att hela hamnar, där det i svenskt fall ibland endast är ett fåtal aktiva fiskefartyg i varje hamn, helt kan förlora sitt aktiva yrkesfiske, vilket både påverkar hamnens användning, övrig infrastruktur och viktiga kulturhistoriska värden.

Även andra samhällsekonomiska värden som livsmedelsproduktion, självförsörjning och livsmedelsberedskap äventyras i förlängningen när fiskeflottan minskar och hamnar tas ur bruk. Den negativa spiralen med allt färre svenska fiskberedningsindustrier och möjlighet att landa och förädla svenskfångad fisk och skaldjur riskerar att fortsätta och eventuellt förstärkas. Påbörjade satsningar för att utveckla svensk fiskberedningsindustri och öka landningarna riskerar att gå om intet. Vi saknar i den danska analysen en redogörelse av förslaget förväntade påverkan på beredningsföretag och annan verksamhet kopplad till fisket, hamnar, kulturmiljö, livsmedelsförsörjning och beredskap.

Vidare anser vi att konsekvensanalysen behöver se till kumulativa effekter på yrkesfisket både utifrån detta förslag till stängda områden, men också annan utveckling som begränsar fiskets bedrivande exempelvis vindkraftparker.

Yttrande

Specifika synpunkter på områden

Fler områden är placerade så att en stängning av områdena kommer få allvarlig negativ effekt för både svenskt och danskt pelagiskt fiske genom att trålspar bryts och fiske i ett betydligt större område än de som avgränsas på kartan omöjliggörs. Vi önskar därför en närmare dialog med danska myndigheter om de föreslagna områdena innan dessa beslutas. Vi hänvisar också de danska myndigheterna till en nära dialog med Dansk Pelagisk Producentorganisation, DPPO som företräder det danska pelagiska fiskets intressen, då det svenska pelagiska fisket i stor utsträckning följer samma fiskemönster som det större segmentet av den danska flottan.

Utöver våra kommentarer nedan kommer ett flertal områden kunna få allvarlig negativ effekt för svenskt och danskt demersalt fiske. För en mer detaljerad kommentar kring dessa effekter hänvisar vi till svenska och danska fiskeorganisationer som företräder demersalt fiske (SFPO, HKPO, DFPO).

Område A: I området bedrivs pelagiskt fiske efter tobis och skarpsill (brisling). Området bryter trålmönster och omöjliggör därmed ett betydligt mer omfattande fiske än vad som avgränsas av linjerna för det skyddade området på kartan. SPF anser att området är illa valt och bör korrigeras för att minimera negativ påverkan på fisket.

Område C: Ett av de viktigaste områdena för sillfiske för konsumtionsändamål. Landningarna går till beredningsindustri i Danmark och Sverige. Våra medlemmar anser att detta område skulle vara katastrofalt för fisket om det stängs. Området bryter trålmönster och omöjliggör också ett betydligt mer omfattande fiske än vad som avgränsas av linjerna för det skyddade området på kartan. SPF anser att det är mycket olämpligt att stänga detta område för fiske.

Område G: Ett område med som är viktigt för tobisfisket, med bra fiske och stor fin fisk. Våra medlemmar anser att detta område skulle vara katastrofalt för fisket om det stängs. Området bryter trålmönster och omöjliggör därmed ett betydligt mer omfattande fiske än vad som avgränsas av linjerna för det skyddade området på kartan. SPF anser att det är mycket olämpligt att stänga detta område för fiske.

Område M (öster om Bornholm): Ett regionalt mycket viktigt pelagiskt fiske för konsumtion bedrivs i området. Huvudsakligen pågår detta fiske i området som föreslås bli skyddat men ej strängt skyddat. Vi förstår det som att detta pelagiska fiske (ej bottentrål) kommer kunna fortgå. Det är ytterst viktigt att så är fallet, då det annars kommer få negativa konsekvenser för både regionala fiskeföretag och beredningsindustri i bland annat Simrishamn och Nordersund. Dock anser våra medlemmar att det strikt skyddade området riskerar att fragmentera de områden där det är möjligt att fiska ytterligare, och i praktiken omöjliggöra även ett pelagiskt fiske även där det är tillåtet. SPF önskar en utökad dialog med danska myndigheter

Område N (nordväst om Läsö): SPF anser att områdets nordvästra gräns bör korrigeras och flyttas in något för att inte bryta och omöjliggöra de pelagiska trålmönster som följer djupkurvan.

Om ni har några frågor kopplat till vårt yttrande, välkomna att höra av er!

Vänliga hälsningar
Tel: 0731-508 708

Malin Skog, SPF
Malin.Skog@pelagic.se

Warszawa, 08 stycznia 2024 r.

DOOŚ-TSOOŚ.442.15.2023.Anł.9

Pan Timm Sonn-Juul
Point of Contact Espoo Convention
Danish Environmental Protection Agency
tijje@mst.dk

Szanowny Panie,

strona duńska, pismem z 29 września 2023 r. znak: 2023-9292 przekazała Stronie polskiej Prognozę oddziaływania na środowisko dla wyznaczenia nowych obszarów chronionych w ramach *Programu interwencyjnego do Strategii morskiej* (dalej: Prognoza). Wraz z Prognozą Strona duńska przekazała:

- 1) Streszczenie nietechniczne Prognozy;
- 2) Pismo informujące o konsultacjach.

W drodze roboczej korespondencji Strona duńska wyjaśniła, w dniu 26 października 2023, że jest to kompletna dokumentacja strategicznej oceny oddziaływania na środowisko. Nie istnieje typowy projekt dokumentu, ocenie poddawany jest jedynie zakres przestrzenny obszarów, planowanych do objęcia ochroną („ogólną” i „ściłą”), oraz zakładane w nich zasady ochrony środowiska. Zakres ten jest opisany w przekazanej dokumentacji.

Po przeanalizowaniu nadesłanych dokumentów i konsultacjach z organami odpowiedzialnymi za zarządzanie obszarami morskimi w Polsce, Strona polska zdecydowała się nie wnosić dalszych uwag do projektu.

Strona polska oczekuje na przekazanie przyjętego dokumentu, ustalającego nowy zakres przestrzenny obszarów chronionych w duńskiej części Morza Bałtyckiego oraz obowiązujące w tych obszarach zasady ochrony środowiska, wraz z podsumowaniem wyników strategicznej oceny oddziaływania na środowisko, zgodnie z art. 11 ust. 2 *Protokołu w sprawie strategicznej oceny oddziaływania na środowisko do Konwencji o ocenach oddziaływania na środowisko w kontekście transgranicznym*, sporządzonego w Kijowie dnia 21 maja 2003 r.

Z poważaniem,

DOROTA TORYFTER-SZUMAŃSKA
Zastępca Dyrektora
Departament Ocen Oddziaływania na
Środowisko
/ – podpisany cyfrowo/

Do wiadomości:

- 1) Regionalnej Dyrekcji Ochrony Środowiska w Szczecinie
- 2) Urzędu Morskiego w Szczecinie
- 3) Ministerstwa Rolnictwa i Rozwoju Wsi



Vides pārraudzības valsts birojs

Environment State Bureau of the Republic of Latvia

Rūpniecības iela 23, Rīga, LV-1045, Latvia, phone +371 67321173, e-mail pasts@vpvb.gov.lv, www.vpvb.gov.lv

Riga

16.01.2024 No. 4-04/49/2024

Ref. 01.08.2023 J.no. 2023 – 9292

The Danish Environmental Protection Agency

Espoo@mst.dk

Regarding the transboundary strategic environmental assessment of the proposal for new strategic marine protected areas in Danish waters

The Environment State Bureau (hereinafter – the Bureau) would like to express gratitude to the Danish Environmental Protection Agency for information sent on the results of the strategic environmental assessment (hereinafter – the SEA) concerning proposals for the new marine protected areas in Danish waters (hereinafter – the Planning document).

Taking into account your request the Bureau has published the information regarding the public consultation of the Environmental Report of the Planning document and relevant documentation on the Bureau`s webpage¹ as well as has sent directly to the various authorities. Please be informed that we have received response from the Ministry of Environment Protection and Regional Development of the Republic of Latvia, the Ministry of Transport of the Republic of Latvia, the Ministry of the Climate and Energy of the Republic of Latvia, the Ministry of Foreign Affairs of the Republic of Latvia, the State Environment Service and the Nature Conservation Agency. The Bureau has not received comments from the public.

The above-mentioned authorities informed that they have reviewed received documentation and have no comments or suggestions regarding the results of the SEA. The State Environment Service and the Nature Conservation Agency provided more detailed comments. After assessing the submitted information and conclusions expressed regarding transboundary impacts, the State Environment Service informed that it welcomes the extension of marine protected areas and has no objections to the Environmental Report. In addition, the Nature Conservation Agency (hereafter – the Agency) expressed gratitude for the opportunity to be acquainted with the results of the assessment performed. The Agency highlighted that experience of the other Baltic Sea States is useful for the implementation of the Agency`s project LIFE19 NAT/LV/000973 REEF “*The study*

¹ The Bureau`s webpage: <https://www.vpvb.gov.lv/lv/jaunumi?category%5B448%5D=448>.

of marine protected habitats and determination of the necessary protection status in the exclusive economic zone of Latvia”, within the framework of which a nature protection plan for all marine protected areas is developed, as well as recommendations are prepared for the protection regime and permitted uses.

Sincerely yours,

Daiga Avdejanova (signature*) Director of Environment State Bureau of the Republic of Latvia

**Document is sign with secure electronical signature*

Ilze Lielvalode, phone: +371 67770813,
e-mail: ilze.lielvalode@vpvb.gov.lv

Til: Caroline Vestergaard Mikkelsen (cavem@mim.dk)
Fra: Timm Juul Jensen (tijje@mst.dk)
Titel: Vs: Proposal Danish MPAs - reference 2023-9292 - contribution Belgian (Flemish) fisheries authorities (MST Id nr.: 9210206)
Sendt: 15-01-2024 09:58

Kære Caroline

Se venligst hørings svar fra Belgien på høringen for de danske MPA'er

Venlig hilsen

Timm Sonn-Juul

Biolog | Miljøvurdering & Espoo Point of Contact | Landskab og Skov
+45 20 57 74 37 | tijje@mst.dk

Miljø- og Fødevareministeriet

Miljøstyrelsen | Tolderlundsvej 5 | 5000 Odense C | Tlf. +45 72 54 40 00 | mst@mst.dk | www.mst.dk

[Sådan håndterer vi dine personoplysninger](#)

Til: ESPOO (espoo@mst.dk)
Cc: Camille Daniëls (Camille.Daniels@lv.vlaanderen.be), Bart Maertens (Bart.Maertens@lv.vlaanderen.be), Vanhessche, Ulrike (ulrike.vanhessche@mow.vlaanderen.be), Vanhessche, Ulrike (ulrike.vanhessche@mow.vlaanderen.be), Rommelaere, Sofie [sofie.rommelaere@mow.vlaanderen.be] (sofie.rommelaere@mow.vlaanderen.be), martine.moris@vlaanderen.be (martine.moris@vlaanderen.be)
Fra: Steven Vandenborre (SPF Santé Publique - FOD Volksgezondheid) (steven.vandenborre@health.fgov.be)
Titel: Proposal Danish MPAs - reference 2023-9292 - contribution Belgian (Flemish) fisheries authorities
Sendt: 12-01-2024 17:31

Dear Madam/Sir,

Please find below the contribution by the Belgian (Flemish) fisheries authorities as regards the proposals for new Marine Protected Areas in Danish waters.

Thank you very much for this consultation in accordance with the Espoo framework.

Regards,
Steven Vandenborre
Belgian federal Espoo focal point

The fisheries authorities of Belgium would like to reply the ESPOO-Convention on environmental assessment relating to proposals for new Marine Protected Areas in Danish waters to areas with journal number: 2023 - 9292.

First Belgium wishes to thank the Danish authorities for the provided information and communication regarding the proposal to designate generally protected areas and strictly protected.

We acknowledge the common goals towards protecting sensitive habitats. However, we are concerned about: the strong negative impacts of the anticipated measures on the fishery industry, the local economy and other industries, and the lack of supporting data for these measures.

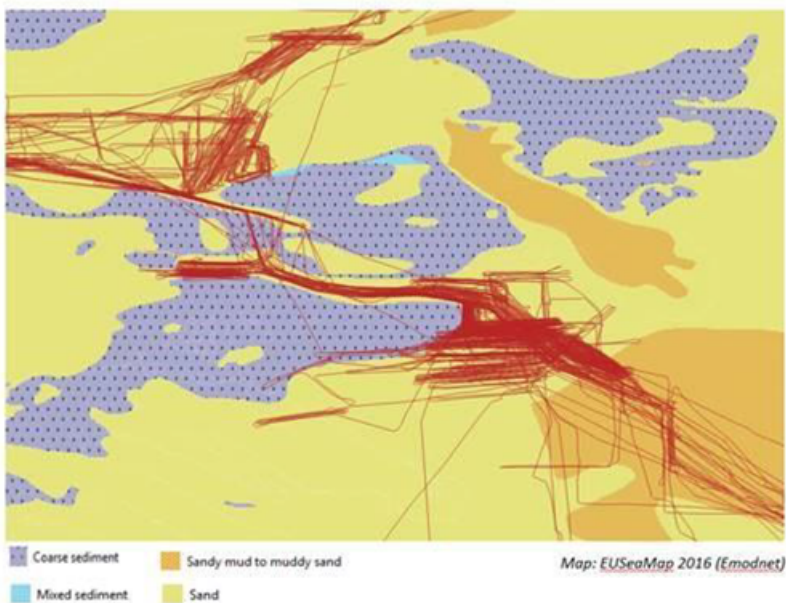
The proposed measurements of prohibiting bottom towed gear in both generally protected areas and strictly protected areas affect the Belgian fishery significantly as the primary gear type used by the Belgian fleet is the beam

trawl (TBB in the gear code annex XI in the EU Regulation NO 404/2011). The Belgian fishery has evolved towards more sustainable practices and do not use the traditional beam trawl anymore. The current gear is lighter with added sustainable fishing techniques which reduce bycatch (release panel, larger mesh sizes etc). So to fully closing the area is something we do not agree with.

Fisheries data shows that the impact of the proposed measurements on the Belgium fleet will be particularly in the areas B, G, F and H which account for 1% to 1,4 % of the annual turnover of the Belgian fleet. Further with the reduce in quota in the Irish sea these areas will be that much more important in coming years.

As the proposal currently stand, a complete closure of those areas would disproportionately affects the Belgian fisheries activities. Fisheries management on a more detailed basis could allow the co-existence of a better protection and at the same time the continuation of certain fisheries activities.

Currently, the research project VISTools where fishing information is automatically collected on board, is being tested on different vessels of the Belgian fleet. In figure 1, you can see the vessels fishing track data collected with this technology. This data was collected in an area with similar substrates where fishing occurs mainly on sand and sandy mud to muddy sand substrate between patches of coarse sediment.



There is currently a discussion between Belgium and Denmark to start a research project-in the area of Gule Rev around precision fishery using the above mentioned tool and other advances. Belgium views that a more nuanced closing could still protect vulnerable habitats while also encourage advancements within the fisheries towards more sustainable fisheries practices. So current and future advancements should be taken into account when closing areas permanently.

With the above comments and suggestions, we hope our response results in a fair and attainable balance between environmental protection and fisheries.



Volksgezondheid
Veiligheid van de Voedselketen
Leefmilieu

Steven Vandendorre

Jurist & beleidsadviseur

steven.vandendorre@health.fgov.be

Tel: +32 (0)2 524 96 29 • GSM: +32 (0)473 90 07 55

