



Ministeriet for Fødevarer,  
Landbrug og Fiskeri

# Privat skovrejsning

## Vejledning om tilskud til Privat skovrejsning 2021

Juni 2021



Privat skovrejsning, vejledning om tilskud til  
privat skovrejsning 2021

Denne vejledning er udarbejdet af  
Landbrugsstyrelsen i 2021

© Landbrugsstyrelsen

Miljø- og Fødevareministeriet  
Landbrugsstyrelsen  
Nyropsgade 30  
1780 København V  
Tlf.: 33 95 80 00  
E-mail: [mail@lbst.dk](mailto:mail@lbst.dk)  
[www.lbst.dk](http://www.lbst.dk)

ISBN: XXXX

# Indhold

<b>1.</b>	<b>Velkommen .....</b>	<b>5</b>
<b>2.</b>	<b>Om ordningen .....</b>	<b>6</b>
2.1	Formålet med ordningen.....	6
2.2	Nyt siden sidste års ordning.....	6
2.3	Afsatte midler.....	6
2.4	Vigtige datoer .....	7
<b>3.</b>	<b>Er ordningen relevant for dig?.....</b>	<b>8</b>
3.1	Hvem kan søge og hvem kan ikke søge .....	8
3.2	Hvad kan du få tilskud til.....	9
3.3	Hvad er et projektareal .....	9
3.4	Skovlovens krav .....	10
3.5	Skovens areal.....	10
3.6	Afstandskrav.....	10
3.6.1	Fortidsminder, beskyttede diger og § 3 arealer .....	11
3.6.2	Have- og bygningshensyn .....	11
3.7	Plantning .....	11
3.8	Skovbryn og ekstensiv skovbryn.....	12
3.9	Anvendelse af pesticider og biocidholdige produkter .....	13
3.10	Kulturhegn.....	13
3.11	Landbrugsmæssigt drift forud for etablering.....	13
3.12	Hvilke udgifter kan du få tilskud til.....	14
3.13	Oversigt over projekter, som du ikke kan få tilskud til.....	14
3.14	Hvordan finansieres projekterne .....	15
<b>4.</b>	<b>Hvordan søger du om tilskud .....</b>	<b>16</b>
4.1	Ansøgningsfrist.....	16
4.2	Sådan søger du om tilskud .....	16
4.3	Hvem udfylder ansøgningskemaet.....	16

4.4	Hvad skal din ansøgning indeholde .....	17
4.4.1	Indtegnning af marker i IMK.....	17
4.4.2	Skovkort og tilplantningsplan .....	17
4.5	Godt at vide om din ansøgning .....	18
4.6	Tilladelser m.m. fra offentlige myndigheder og museum .....	19
4.6.1	Nødvendige tilladelser og dispensationer fra kommune .....	19
4.6.2	Udtalelse fra det arkæologisk ansvarlige museum.....	20
4.6.3	Anden relevant myndighed og faste anlæg.....	20
4.7	Hvornår må du påbegynde projektet.....	21
4.8	Sådan prioriterer vi og træffer vi afgørelse .....	22
4.8.1	Prioriteringsmodellen .....	22
4.9	Svarproces .....	23
<b>5.</b>	<b>Hvis du får tilsagn .....</b>	<b>23</b>
5.1	Besked om afgørelse om tilsagn.....	23
5.1.1	Eksempel på en projektperiode .....	24
5.2	Hvem er tilsagnshaver? .....	24
5.3	Kriterier for støtteberettigelse og forpligtelser.....	24
5.3.1	Oversigt over kriterier for støtteberettigelse .....	25
5.3.2	Oversigt over forpligtelser .....	26
5.3.3	Fredskovspålægelse.....	27
5.4	Frist for at afslutte projektet .....	27
<b>6.</b>	<b>I projektperioden .....</b>	<b>28</b>
6.1	Hvordan søger du om projektændring .....	28
6.2	Hvornår må du påbegynde en ændring .....	29
6.3	Krav for at få godkendt en ændring.....	29
6.4	Hvornår skal din ansøgning om forlængelse af projektperioden være modtaget .....	29
6.5	Hvis du vil overdrage dit tilsagn .....	29
6.6	Hvis du opgiver projektet .....	30
6.7	Skiltning.....	31
6.7.1	Krav til fysisk skiltning.....	31
6.7.1.1	I projektperioden.....	32
6.7.1.2	I opretholdelsesperioden .....	32

6.7.2	Krav til skiltning på erhvervsmæssig hjemmeside .....	32
6.7.3	Hvor finder man logoer og tekst? .....	33
<b>7.</b>	<b>Kontrol af dit projekt og udbetaling af tilskud .....</b>	<b>34</b>
7.1	Udbetaling .....	34
7.1.1	Hvornår indsendes anmodning om udbetaling af tilskud .....	35
7.1.2	Hvordan søger du om udbetaling .....	35
7.1.2.1	Projektændring ved anmodning om udbetaling .....	35
7.1.2.2	Hvilke bilag skal du sende med .....	35
7.1.3	Frist for at søge om udbetaling .....	36
7.1.4	Modregning .....	36
7.1.5	NemKonto .....	36
7.1.6	SKAT .....	36
7.2	Kontrol .....	36
7.2.1	Vi afsyner dit projekt inden udbetaling .....	37
7.3	Krav til opbevaring af dokumentation .....	38
<b>8.</b>	<b>Bortfald af tilsagn og tilbagebetaling af tilskud .....</b>	<b>39</b>
8.1	Nedsættelse af tilskud .....	39
8.1.1	Vurdering af alvor, omfang, varighed og gentagelse .....	40
8.1.2	Manglende overholdelse af tidsfrister .....	41
8.1.3	Manglende overholdelse af kravet om skiltning .....	41
8.1.4	Manglende opretholdelse af projektet .....	41
8.1.5	Hvis du ikke opbevarer dokumenter .....	41
8.1.6	Beregning af nedsættelse af tilskud .....	42
8.2	Renter .....	43
8.3	Oplysningspligt .....	43
<b>9.</b>	<b>Opretholdelse af projektet .....</b>	<b>44</b>
9.1	Evaluering efter projektets afslutning .....	44
<b>10.</b>	<b>Grundbetaling under artikel 32 .....</b>	<b>45</b>
<b>11.</b>	<b>Yderligere oplysninger .....</b>	<b>46</b>
11.1	Sådan kommunikerer du med os .....	46
11.2	Kontakt .....	46

11.3	Hvis du vil klage.....	46
11.3.1	Sådan indhenter og behandler vi dine personoplysninger.....	47
11.3.2	Så længe beholder styrelsen oplysningerne .....	48
11.3.3	Retsgrundlag for behandling af personoplysninger .....	48
11.3.4	Dine rettigheder .....	48
<b>12.</b>	<b>Straffebestemmelser og svig.....</b>	<b>49</b>
12.1	Straffebestemmelser.....	49
12.2	Falsk bevismateriale og svindel med EU-midler.....	49
<b>13.</b>	<b>Force majeure .....</b>	<b>50</b>
<b>14.</b>	<b>Lovgrundlag.....</b>	<b>51</b>
14.1	Danske regler .....	51
14.1.1	Love og bekendtgørelser .....	51
14.1.2	Andre generelle danske regler.....	51
14.2	EU-regler .....	51
	<b>Ordliste.....</b>	<b>53</b>
	<b>Bilag 1.Standardskrivelser.....</b>	<b>55</b>
Bilag 1.1	Standardskrivelse til kommune .....	55
Bilag 1.2	Standardskrivelse til museum .....	57
	<b>Bilag 2.Yderligere forpligtigelser til projekter med tilskud til privat skovrejsning .....</b>	<b>58</b>
	<b>Bilag 3.Prioriteringsskema .....</b>	<b>61</b>
	<b>Bilag 4.Træer og buske.....</b>	<b>62</b>
Bilag 4.1	Provenienser .....	62
Bilag 4.2	Liste med træ- og buskarter til skovbryn .....	65
	<b>Bilag 5.Hjemmehørende træarter .....</b>	<b>66</b>

# 1. Velkommen

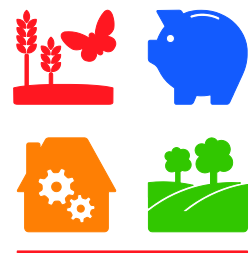
Denne vejledning skal du bruge, når du ønsker at søge tilsagn om tilskud til privat skovrejsning. Her finder du bl.a. oplysninger om ordningens formål, hvem der kan søge, hvad du kan søge til, hvordan du søger, de forskellige krav som skal opfyldes, hvordan din ansøgning bliver behandlet, hvordan du får udbetalt dit tilskud, og hvordan dit projekt bliver kontrolleret.

Du kan finde yderligere information på [Landbrugsstyrelsens Tilskudsguide under ordningen tilskud til privat skovrejsning](#).

Tilskudsordningen for privat skovrejsning er en del af det danske landdistriktsprogram 2014-20 (LDP), der har til formål at udvikle landdistrikterne, bl.a. ved at forbedre landbrugets konkurrenceevne, styrke indsatsen for at forbedre klimaet, bruge naturens ressourcer bæredygtigt og skabe en balanceret udvikling i landdistrikterne.

Reformen af EU's fælles landbrugspolitik (CAP) skulle være trådt i kraft fra 2021, men er udskudt til 2023. Derfor er det eksisterende landdistriktsprogram (2014-2020) forlænget til og med 2022.

## **LDP 2020**



## 2. Om ordningen

Landbrugsstyrelsen administrerer ordningen og træffer afgørelse om tilskud, kontrol og udbetaling. Styrelsen modtager ansøgninger om tilskud til skovrejsningsprojekter, prioriterer projekterne og træffer afgørelse om tildeling af tilskud (tilsagn eller afslag), modtager anmodning om udbetaling, afsyner eller kontrollerer dit projekt og udbetaler tilskud.

### 2.1 Formålet med ordningen

Formålet med tilskud til privat skovrejsning er at etablere nye skove, der forbedrer vandmiljøet og naturen ved en reduktion af kvælstof til søer, fjorde og/eller indre farvande, på privatejede landbrugsarealer. Sekundært skal privat skovrejsning etablere nye skove, som beskytter drikkevandsressourcer eller binder kulstof. Indsatsen baseres på frivillig medvirken fra lodsejere.

### 2.2 Nyt siden sidste års ordning

- Krav om 30 meters afstand til beskyttede naturtyper.
- Krav om 2 meters afstand til beskyttede diger.
- Krav om 100 meters afstand til beskyttede fortidsminder.
- Indblandingsprocenten af små træer, buske og/eller ammetræer i kernskoven nedjusteres til 20 pct.
- Indblandingsprocenten af små træer, buske og/eller ammetræer i skovbryn nedjusteres til mindst 20 pct. og højest 40 pct.
- Der stilles ikke længere krav om at ikke-tilskudsberettigede arealer, beliggende mellem tilplantede delarealer, skal pålægges fredskovspligt, som led i skovrejsningsprojektet.

### 2.3 Afsatte midler

Til ansøgningsrunden 2021 er der afsat i alt 70,0 mio. kr. til ordningen tilskud til privat skovrejsning.



## 2.4 Vigtige datoer

Du kan få et overblik over vigtige tidspunkter og frister i tabellen nedenfor.

**Tabel 2.1.** Vigtige datoer

Tidspunkt	Hvad sker?
3. juni 2021	Bekendtgørelsen for ordningen træder i kraft
3. juni 2021	Vi offentliggør vejledningen for ordningen på vores hjemmeside
1. juli 2021	Ansøgningsrunden åbner
30. september 2021 kl. 23:59	Frist for rettidig modtagelse af ansøgning om tilsagn om tilskud til privat skovrejsning 2021

Før projektet	Under projektet	Efter projektet
<p><b>Kapitel 3</b> Er ordningen relevant for mig</p> <p><b>Kapitel 4</b> Hvordan søger du om tilskud</p>	<p><b>Kapitel 5</b> Hvis du får tilsagn</p> <p><b>Kapitel 6</b> I projektperioden</p>	<p><b>Kapitel 7</b> Kontrol og udbetaling af tilskud</p> <p><b>Kapitel 9</b> Opretholdelse af projektet</p>
<p><b>ANSØGNINGSPERIODE</b></p> <p>1. juli 2021 – 30. september 2021</p>	<p><b>DIN PROJEKTPERIODE</b></p> <p>Starter den dag du modtager dit tilsagn og varer i 2 år.</p>	<p><b>OPRETHOLDELSESPERIODE</b></p> <p>Du skal opretholde din investering i 5 år, efter du har indsendt din ansøgning om udbetaling og gemme bilag i 5 ½ år.</p>
<p>Vi offentliggør information om ordningen på <a href="http://www.lbst.dk">www.lbst.dk</a></p> <p>Senest 3. juni 2021</p> <p>Vi behandler ansøgninger og sender afgørelser om tilsagn eller afslag efter 30. september 2021</p>	<p>Du gennemfører projektet i henhold til dit tilsagn</p>	<p>Vi kontrollerer dit projekt, når du har indsendt din udbetalingsansøgning, og inden vi udbetaler dit tilskud.</p>

## 3. Er ordningen relevant for dig?

I dette kapitel kan du læse om krav og forpligtelser i ordningen. Vi anbefaler, at du læser dette kapitel grundigt og sætter dig ind i, om ordningen er relevant for dig, inden du går i gang med at udarbejde en ansøgning.

Herunder kan du se en tidslinje med vigtige datoer i fasen før projektstart. Der er også nævnt nogle forhold, som du skal være specielt opmærksom på, før du går i gang med dit projekt.



Figur 3.1 - Illustration over ansøgningsperioden

### 3.1 Hvem kan søge og hvem kan ikke søge

Kun private ejere af landbrugsjord kan søge tilsagn om tilskud:

- En privat ejer
- Et selskab
- En fond
- En forening eller lignende

Det er kun den person, der står som ejer af landbrugsarealet i Tingbogen eller kan dokumentere sit ejerskab via et skøde eller en købskontrakt, der kan søge tilskud til privat skovrejsning. Det betyder, at hvis landbrugsarealet ifølge Tingbogen ejes personligt, kan der udelukkende gives tilsagn og dermed udbetales til det CPR-nr., som er tilknyttet den personlige ejers NemKonto.

Hvis man ejer en enkeltmandsvirksomhed, som allerede er registreret som støttemodtager i Landbrugsstyrelsen, kan der dog gives tilsagn om og udbetales tilskud til enkeltmandsvirksomhedens CVR-nr. og den dertil knyttede NemKonto. Såfremt landbrugsarealet ifølge Tingbogen ejes af et selskab, udbetales der udelukkende til selskabets NemKonto.

Tilskudsordningen for privat skovrejsning er undtaget for udbudspligt.

Hvis landbrugsarealet ejes af flere personer, et selskab, en fond, en forening eller lignende, skal der over for Landbrugsstyrelsen udpeges en person, der kan godtgøre at repræsentere hele ejerkredsen.

Følgende grupper kan ikke søge om eller modtage tilskud fra denne ordning:

- Offentlige myndigheder
- Menighedsråd
- Præsteembeder
- Koncessionerede selskaber, samt selskaber, der modtager tilskud til særlig pleje fra det offentlige

### 3.2 Hvad kan du få tilskud til

- Anlæg af skov uden anvendelse af pesticider eller og biocidholdige produkter.
- Indkøb af hegn til at beskytte skovrejsningen mod vildt.
- Forhøjet tilskud til anlæg og pleje uden brug af dybdegående jordbearbejdning.

### 3.3 Hvad er et projektareal

Et projektareal defineres således: Det areal, bestående af én eller flere marker, hvorpå der ønskes etableret én ny sammenhængende skov (se markkortet nedenfor). Der skal indsendes en ansøgning for hvert projektareal.



Projektarealet svarer her til én enkelt mark indtegnet med rød stiplede linje i Internet Markkort (IMK). Et projektareal kan omfatte flere marker. En mark er det som indtegnes i IMK og modtager et marknummer.

### 3.4 Skovlovens krav

Skov, der etableres med tilskud til privat skovrejsning, skal pålægges fredskovspligt efter skovlovens § 4 og leve op til skovlovens bestemmelser og krav.

Hvis du får tilsagn om tilskud til privat skovrejsning, sender Landbrugsstyrelsen din ansøgning videre til Miljøstyrelsen til behandling efter skovloven vedrørende pålæggelse af fredskovspligt. Du skal være opmærksom på at arealet, der pålægges fredskovspligt i skovlovsafgørelsen, kan afvige fra det areal, der er givet tilsagn til. Hvis dele af tilsagnsarealet ikke indgår i det fredskovspålagte areal, skal du indsende en ændringsanmodning hos Landbrugsstyrelsen. Hvis Miljøstyrelsen giver afslag på ansøgningen om pålæggelse af fredskovspligt efter skovloven, bortfalder tilsagnet om tilskud til skovrejsning uden videre.

### 3.5 Skovens areal

Der skal anlægges skov med minimum 2,00 ha tilplantet areal inden for projektarealet.

Det tilplantede areal skal bestå af følgende bevoksningstyper:

- Løvskovbryn
- Løvskov
- Nåleskov
- Ekstensiv løvskovbryn
- Ekstensiv løvskov
- Ekstensiv nåleskov

I det, der udgøre det tilplantede areal, kan der medregnes spor op til 6 meters bredde og mindre lysåbne arealer op til 0.1 ha.

Ubevoksede arealer kan indgå i skoven, hvis de udgør en naturlig integreret og landskabelig helhed med de tilplantede skovarealer. De ubevoksede arealer skal pålægges fredskovspligt og drives efter skovlovens regler.

Det betyder, at ubevoksede arealer uden fredskovspligt ikke må være omsluttet af skovarealer, med undtagelse af, hvis det ubevoksede areal ligger i direkte tilknytning til eksisterende bebyggelse.

### 3.6 Afstandskrav

Afstandskravene har alene til formål at sikre, at Landbrugsstyrelsen ikke giver tilskud til skovrejsning inden for de fastsatte afstande. Landbrugsstyrelsen har således ingen bemærkninger til eventuelle tilplantninger uden tilskud inden for de fastsatte afstandskrav.

Der kan gives tilskud til skovrejsning på arealer med almene drikkevandsboringer med 25 meters beskyttelseszoner omkring indvindingsboringer.

Der er mulighed for at tilsagnshaver for egen regning kan plante udenfor Landbrugsstyrelsens afstandsregler.

### 3.6.1 Fortidsminder, beskyttede diger og § 3 arealer

For at tilgodese den danske kulturhistorie i landskabet, yder Landbrugsstyrelsen ikke tilskud til skovrejsning inden for:

- 100 meter til beskyttede fortidsminder.
- 2 meter til beskyttede diger.

Landbrugsstyrelsen tilgodeser ligeledes beskyttelse af arealer, der er omfattet af naturbeskyttelsesloven § 3. Det gælder naturtyperne: *søer, moser, ferske enge, strandenge, heder, overdrev og vandløb*. Derfor yder Landbrugsstyrelsen ikke tilskud inden for:

- 30 meter til områderne.

### 3.6.2 Have- og bygningshensyn

Der gives ikke tilskud til skovrejsning inden for følgende afstande fra have eller bygninger på enhver ejendom:

- 30 meter fra have eller bygninger der ligger øst og nord for skoven.
- 15 meter fra have eller bygninger der ligger vest og syd for skoven.

Der kan ikke dispenseres fra have og bygningshensynet, selvom en nabo vil acceptere plantning tættere på have eller bygninger end de anførte afstande. Have og bygningshensynet skal blandt andet sikre, at nye private skove rejst med tilskud ikke i fremtiden kommer til at forårsage gener eller skader på have og bygninger på naboejendomme, f.eks. under stormvejr.

## 3.7 Plantning

Der gives tilskud til plantning af ny skov. Tilskuddet udbetales, når der er plantet mindst det antal levende vedplanter, som er angivet i Tabel 3.1.

**Tabel 3.1** Mindstekrav til antallet af levende vedplanter.

Bevoksningstype	Antal planter pr. ha
Løvtræbevoksning eller løvskovbryn	4.000
Ekstensiv løvtræbevoksning eller ekstensiv løvskovbryn	2.000
Nåletræbevoksning	2.800
Ekstensiv nåletræbevoksning	1.400
Naturlig tilgroning	0

Det er vigtigt at huske følgende:

- Planterne skal være jævnt fordelt på de tilplantede skovarealer i projektet.
- I forbindelse med anlæg eller pleje af skovrejsningsprojektet, må du ikke anvende dybdegående jordbearbejdning, hvis du har ansøgt om og opnået forhøjet tilskud til dit skovrejsningsprojekt som følge heraf.

Der skal anvendes træarter, som er egnede på lokaliteten, se f.eks. hjemmesiden [plantevalg.dk](http://plantevalg.dk).

Der ydes ikke tilskud til arterne nobilis eller nordmannsgran eller arter, opført på Miljøstyrelsens til enhver tid gældende Nationale liste og EU-listen over invasive arter.

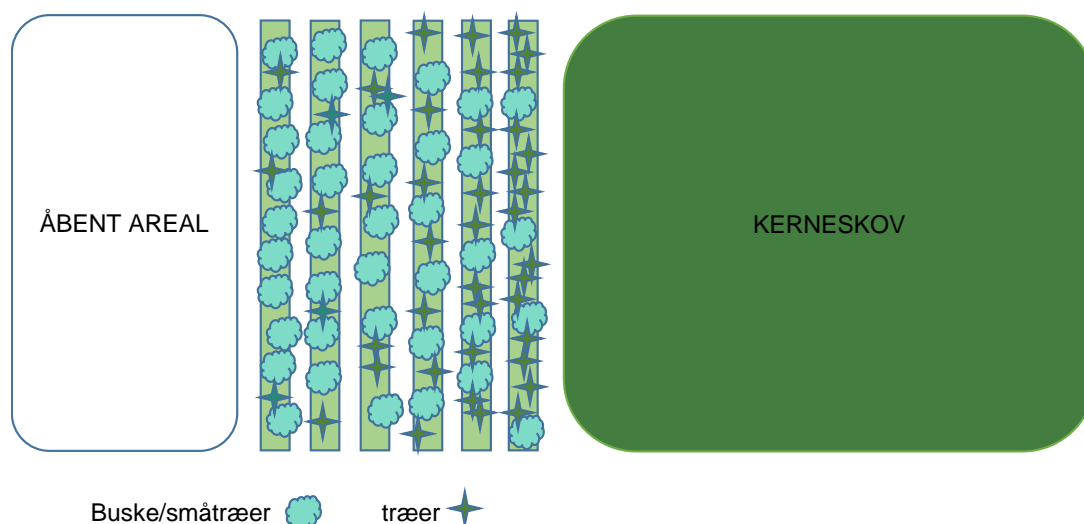
Anvendes træarter, der optræder i *Bilag 4.1 Provenienser*, må der kun benyttes planter, som opfylder herkomstbestemmelserne vedrørende skovfrø og -planter. Dette gælder dog ikke, hvis der anvendes eget plantemateriale.

### 3.8 Skovbryn og ekstensiv skovbryn

Der skal anlægges ydre skovbryn i den nye skov. Såfremt skoven støder direkte op til eksisterende skovbevokset fredskovsareal eller skovbevokset areal, der pålægges fredskovspligt, fraviges kravet om skovbryn for den del af projektarealet, som støder op til et sådant areal.

Eksisterende læhegn og anden småbeplantning, der støder op til projektet, kan ikke indgå som skovbryn.

Forskellige træ- og buskarter i artsblandinger anvendt i løvskovbryn skal være jævnt fordelt i brynene. Skovbrynet kan for eksempel plantes, så der forekommer en højere andel af buske i de yderste rækker og en højere andel af træer i de inderste rækker op til kerneskovsarealet. Se illustrationen nedenfor.



**Figur 3.2** - Eksempel på hvordan et skovbryn kan anlægges

For skovbrynets bredde gælder følgende:

- Skovbryn mod nord og vest skal være mindst 20 meter brede.
- Skovbryn mod syd og øst skal være mindst 10 meter brede.
- Skovbryn kan mod alle verdenshjørner være op til 40 meter brede.

Skovbrynet skal omkranse kerneskov for at opfylde sin beskyttende funktion.

### **3.9 Anvendelse af pesticider og biocidholdige produkter**

Anlæg og pleje af ny skov skal ske uden anvendelse af pesticider og biocidholdige produkter. Landbrugsstyrelsen kan dispensere fra forbuddet mod anvendelse af pesticider og biocidholdige produkter. Der skal være tale om særlige tilfælde, hvor der ikke er andre muligheder for at bevare investeringerne. Det betyder, at der ikke kan opnås dispensation til anvendelse af pesticider og biocidholdige produkter forud for anlæg af skoven, men kun til at sikre, at allerede etablerede tilplantninger m.v. ikke går tabt.

Du skal rette henvendelse til Landbrugsstyrelsen, hvis du ønsker en dispensation, idet det kræver styrelsens skriftlige godkendelse forud for anvendelse af pesticider og biocidholdige produkter.

### **3.10 Kulturhegn**

Tilskuddet til hegn udbetales som et samlet engangstilskud. Det er en fast tilskudssats pr. løbende meter hegn ved plantning eller naturlig tilgroning. Der kan i nogle tilfælde gives tilskud til ekstra hegnslængder, hvis det vurderes at være nødvendigt. Hvis dette er relevant for skovrejsningsprojektet skal det begrundes i ansøgningsskemaets bemærkningsfelt.

Der kan ikke gives tilskud til brugt hegnsmateriale. Det er tilladt at anvende genbrugt hegnsmateriale. Dog kan der ikke opnås tilskud fra Landbrugsstyrelsen til dette.

Såfremt du søger om tilskud til kulturhegn, så er du forpligtet til at sikre dig, at hegnet har en minimumshøjde på 140 cm for at beskytte skovrejsningen imod skader fra vildtet. Hegnet skal opsættes og vedligeholdes, herunder holdes lukket, så det opfylder formålet med at holde vildtet ude af indhegningen, indtil dets beskyttende funktion ikke længere er nødvendig for at sikre træernes vækstmuligheder.

Individuelle indhegninger må ikke overstige 5 ha. Dog kan Landbrugsstyrelsen i særlige tilfælde fravige kravet om maksimalt 5 ha. Hvis dette er relevant for skovrejsningsprojektet, skal det begrundes i ansøgningsskemaets bemærkningsfelt.

### **3.11 Landbrugsmæssigt drift forud for etablering**

Tilskuddet ydes til arealer, der er i landbrugsmæssig drift. Ved landbrugsmæssig drift forstås, at arealerne har været anvendt til erhvervsmæssig dyrkning af afgrøder eller husdyrhold.

Landbrugsjorden skal have bidraget til indkomsten for den, der drev jorden. Arealer, der modtager grundbetalingsstøtte, kan medregnes, uanset om de dyrkes eller ej.

Prydvækster, frugtplantager, skovlandbrug, pyntegrønt, juletræer, energiafgrøder og lignende bevoksning anses ikke for skov og disse anses derfor som landbrugsmæssig drift. Dog skal du som ansøger være opmærksom på at landbrugsjorden fortsat skal have bidraget til indkomsten.

Ved juletræer i omdrift forstås en produktion, hvor arealet har været i kontinuerlig drift. Ved pyntegrønt i kort omdrift forstås en produktion, hvor træerne giver indtægt fra pyntegrønt. Begrebet kort omdrift er dels udtryk for, at træerne fældes før de er hugstmodne, og dels for perioden med rentable indtægtsmuligheder. Regnskabsbilag kan dokumentere, at der er landbrugsmæssig drift.

### 3.12 Hvilke udgifter kan du få tilskud til

Landbrugsstyrelsen kan give tilsagn om tilskud på baggrund af standardsatser. Tilskudssatserne fremgår af Tabel 3.2 nedenfor.

**Tabel 3.2** Tilskudssatser.

Tilskudsformer	Tilskudssats
<b>A. Anlæg og pleje af skov uden anvendelse af pesticider eller kemiske vildtafværgningsmidler</b>	
Plantning af løvskov eller løvskovbryn	28.000 kr./ha
Plantning af ekstensiv løvskov eller løvskovbryn	14.000 kr./ha
Plantning af nåleskov	12.000 kr./ha
Plantning af ekstensiv nåleskov	6.000 kr./ha.
Naturlig tilgroning	0 kr./ha
Utilplantet / åbent areal	0 kr./ha
<b>B. Anlæg og pleje uden brug af dybdegående jordbearbejdning</b>	
Plantning uden brug af dybdegående jordbearbejdning	4.000 kr./ha
<b>C. Tilskud til opsætning, vedligehold og nedtagning af kulturhegn*</b>	
	15 kr./m

\* Tilskud til opsætning, vedligehold og nedtagning af kulturhegn kan også gives til arealer med naturlig tilgroning.

På arealer, der tilplantes, kan der opnås et forhøjet tilskud på 4.000 kr./ha til anlæg og pleje uden brug af dybdegående jordbearbejdning.

### 3.13 Oversigt over projekter, som du ikke kan få tilskud til

Tilsagn om tilskud kan ikke gives til:

- Projekter, hvori der indgår investeringer, som modtager eller tidligere har modtaget andre EU-tilskud, tilskud fra anden offentlig myndighed eller tilskud under en anden tilskudsordning fra Landbrugsstyrelsen.
- Projekter vedrørende aktiviteter, som du har igangsat, inden du har modtaget tilsagn om tilskud.



- Projekter vedrørende aktiviteter, som du er forpligtet til at gennemføre i medfør af anden lovgivning.
- Projekter vedrørende aktiviteter som du i forvejen er forpligtet over for offentlig myndighed til gennemføre.
- Projekter hvor projektarealet allerede er bevokset med skov.
- Projekter hvor projektarealet er fredskovspligtigt, medmindre det fremgår af en afgørelse om fredskovspligt på arealet efter skovlovens § 4, at dette ikke er til hinder for at opnå tilsagn om tilskud til skovrejsning på arealet.
- Projekter hvor projektarealet anvendes som puljeskov efter regler udstedt i medfør af skovlovens § 39.
- Der kan ikke gives tilskud hvis projektarealet er omfattet af en servitut, der forhindrer at der kan rejses skov.
- Der kan ikke gives tilsagn om tilskud til arealer, der ligger i et område, hvor skovrejsning efter kommuneplanen er uønsket, medmindre der er opnået dispensation til skovrejsningen efter regler udstedt i medfør af lov om drift af landbrugsjorder.

Listen er ikke udtømmende.

### 3.14 Hvordan finansieres projekterne

- **Landbrugsstyrelsens tilskud:** Landbrugsstyrelsens tilskud til projekter under ordningen for privat skovrejsning finansieres af EU (100 procent) via Den Europæiske Landbrugsfond for Udvikling af Landdistrikterne (ELFUL).
- **Anden offentlig, national medfinansiering:** Det er under denne ordning ikke muligt at medfinansiere skovrejsningsprojekter med andre offentlige, nationale midler, som f.eks. midler fra en region, en offentlig fond eller tilskud i form af garanti, kaution eller lignende.
- **Andre EU-tilskud:** Du kan ikke få tilskud til udgifter, som du får EU-tilskud til under en anden ordning eller på anden måde.

## 4. Hvordan søger du om tilskud

Dette kapitel indeholder de ting, du skal vide og gøre, når du vil søge tilskud under ordningen.

### 4.1 Ansøgningsfrist

Du kan indsende din ansøgning fra 1. juli 2021, og vi skal have modtaget din ansøgning i Landbrugsstyrelsen 30. september 2021 kl. 23.59

#### Ansøgningsperiode

Onsdag den 1. juli 2021 – mandag den 30. september 2021 kl. 23.59.

Hvis vi modtager din ansøgning efter ansøgningsfristen, vil ansøgningen ikke blive behandlet.

### 4.2 Sådan søger du om tilskud

Du skal sende din ansøgning om tilsagn om tilskud til [Privat Skovrejsning via Tast Selv](#). Link til Tast Selv kan du også finde på Landbrugsstyrelsens hjemmeside under tilskud til privat skovrejsning.

Ansøgningskemaet udfyldes direkte i den digitale ansøgning. Du vil trin for trin blive ledt gennem udfyldelsen af ansøgningskemaet. Samtidig skal du indtegne dit projekt i IMK og vedhæfte de nødvendige bilag i form af skovkort og tilplantningsplan samt tilladelser m.m. fra offentlige myndigheder.

### 4.3 Hvem udfylder ansøgningskemaet

Den digitale ansøgning kan udfyldes på to forskellige måder:

1. Du udfylder som ansøger selv ansøgningen. Du logger på Tast Selv med digital signatur (NemID), udfylder ansøgningen og indsender den vedhæftet de nødvendige bilag. Hvis du ikke i forvejen har et NemID, kan dette nemt og gratis bestilles på [nemid.nu](http://nemid.nu). Vær opmærksom på, det tager 5-10 dage at få et NemID tilsendt med posten.

Du bærer selv ansvaret for anskaffelse af NemID. Hvis du alene på grund af manglende NemID ikke kan indsende din ansøgning inden ansøgningsfristen, anses det ikke som et særligt tilfælde, der kan begrunde en dispensation fra ansøgningsfristen.

2. En konsulent, som du giver fuldmagt, udfylder ansøgningen. Du skal selv oprette en fuldmagt til konsulenten i Tast Selv. Du kan kun give fuldmagt til en konsulentvirksomhed, ikke

til en enkeltperson ansat i virksomheden. Når konsulenten logger på Tast Selv med sin virksomheds NemID, kan konsulenten ansøge på dine vegne. Du kan på Landbrugsstyrelsens hjemmeside under [Tast Selv](#) finde en videoguide til at logge på Tast Selv og oprette en elektronisk fuldmagt.

## 4.4 Hvad skal din ansøgning indeholde

Din ansøgning skal indeholde:

- Ansøgnings-skema, hvor de påkrævede oplysninger om ansøger og ejendom samt projekt er angivet, og hvor de påkrævede bilag er vedhæftet.
- Indtegnning af marker i IMK, som indgår i projektarealet.
- Skovkort og tilplantningsplan.
- Nødvendige tilladelser og dispensationer.

### 4.4.1 Indtegnning af marker i IMK

Ansøgningen skal tilknyttes et digitalt kort (markkort) i Landbrugsstyrelsens geografiske informationssystem, IMK. Markkortet skal i dit skovrejsningsprojekt henholdsvis vise:

- Arealer med plantning af løvskov/bryn.
- Arealer med plantning af ekstensiv løvskov/-bryn.
- Arealer med plantning af nåleskov.
- Arealer med plantning af ekstensiv nåleskov.
- Arealer med naturlig tilgroning.

Det kan være nødvendigt at opdele arealer i flere marker, da markerne ikke kan gå på tværs af markblokgrænser. Der ligger vejledninger og brugerguides til brug af IMK på dette link: [vejledninger og brugerguides til IMK og Fællesskema](#)

De indtegnede marker i IMK er udgangspunktet for den fremtidige administration af arealet i forhold til udbetaling af tilskud til privat skovrejsning samt eventuel udbetaling af grundbetaling. Det er derfor et krav, at indtegningen i IMK opdateres, hvis det endelige projekts størrelse og beliggenhed afviger fra det ansøgte tilsagnsareal.

Hvis der ikke er ændret i indtegningen, når der anmodes om udbetaling, vil det blive betragtet som en bekræftelse af, at det tilplantede areal i anmodningen om udbetaling er identisk med det tilplantede areal fra ansøgning om tilsagn. Det er denne indtegnning, der vil ligge til grund for kontrol af dit projekt. Der kan kun godkendes tilplantede arealer, der svarer til denne indtegnning.

Opdatering af indtegnning i IMK sker i forbindelse med ansøgning om ændring af projektet eller anmodning om udbetaling via Tast Selv. Opdateringen foregår ved at ajourføre indtegningen i IMK og indsende ansøgning om ændring af projekt eller anmodning om udbetaling.

### 4.4.2 Skovkort og tilplantningsplan

Skovkort og tilplantningsplan kan kombineres i det samme kort. Såfremt du ønsker at oplyse om hegnslængde eller areal på skovkortet eller tilplantningsplanen, skal disse stemme overens med ansøgningen.

**Skovkortet:** Det skal være i digitalt format (PDF-format). Målestoksforholdet på skovkortet kan f.eks. være i 1:4.000 eller større. Skovkortet skal som minimum indeholde følgende:

- 1) Fredskovsrids i form af et kort, som viser forslag til den ydre afgrænsning af det eller de arealer, der ønskes pålagt fredskovspligt, hvis de ikke allerede er fredskovspligtige.
- 2) Placering af eventuelt hegn.
- 3) Arealer der tilplantes.
- 4) Arealer til naturlig tilgroning.
- 5) Utilplantede arealer.
- 6) Veje og bygninger.
- 7) Eksisterende bevoksninger, der ønskes medtaget i fredskovspligten.
- 8) Matrikulære grænser, matrikelnumre og ejerlav.

Hvis du har et større projekt, der deles over flere ansøgninger, skal skovkortet udarbejdes, så kun de relevante arealer fremgår.

**Tilplantningsplanen:** Det skal være i digitalt format (PDF-format). Målestoksforholdet kan f.eks. være 1:4.000 eller større og skal som minimum vise arealer med henholdsvis løvskovbryn, ekstensiv løvskovbryn, løvskov, ekstensiv løvskov, nåleskov, ekstensiv nåleskov, arealer udlagt til naturlig tilgroning og utilplantede arealer i projektet. Der gøres opmærksom på, at det er den dominerende hovedtræart i kerneskov, der skal angives.

## 4.5 Godt at vide om din ansøgning

- Du skal indgive én ansøgning for hvert projektareal.
- Du kan i hele ansøgningsperioden ændre i din ansøgning og dit projekt i Tast Selv. Når ansøgningsfristen er udløbet, kan du ikke længere indsende ændringer til din ansøgninger eller dit projekt, medmindre vi sender projektet i høring hos dig.
- Den sidst indsendte version af ansøgningsskemaet, som er modtaget inden ansøgningsfristens udløb, er den ansøgning, vi bruger til sagsbehandling, og som vi lægger til grund for vores afgørelse af, om du kan få tilsagn om tilskud.
- Efter ansøgningsfristens udløb kan du i forbindelse med et bemærkningsbrev ikke udvide din ansøgning til at omfatte større arealer, mere hegn eller et højere tilskudsbeløb.
- Vi anbefaler, at når du indtegner dit projekt i IMK, at du zoomer ind til f.eks. 1:200 og kontrollerer, at projektet udelukkende ligger på egne matrikler.
- Såfremt kerneareal og bryn har samme tilskudssats f.eks. "løvskov eller løvskovsbryn" bør brynet kun fremgå af skovkortet og bør ikke opdeles i 2 marker men én samlet mark i IMK.
- Tast Selv kan nogle gange være lukket. På vores Landbrugsstyrelsens hjemmeside under [Driftsstatus](#) kan du finde mere information om lukning af Tast Selv. Desuden kan du se den aktuelle driftsstatus for projektstøtteordninger i Tast Selv. Fra tid til anden opstår fejl og u hensigtsmæssigheder i Tast Selv. Du kan sende en fejlmelding via vores hjemmeside [lbst.dk/driftsstatus/](http://lbst.dk/driftsstatus/).
- Når ansøgningen er indsendt, er det en god ide at sørge for at antal marker og dets navne forbliver ens hvis man senere hen ønsker at lave en ændringsanmodning.

Vi sender dig et kvitteringsbrev, når vi har modtaget din ansøgning. Når du sender din ansøgning via Tast Selv, bliver kvitteringsbrevet sendt automatisk lige efter, at du har sendt din ansøgning.

## 4.6 Tilladelser m.m. fra offentlige myndigheder og museum

Du skal indhente de nødvendige udtalelser, tilladelser og dispensationer fra offentlige myndigheder til at gennemføre projektet. Disse dokumenter skal vedlægges ansøgningen, når du indsender den. Det anbefales at indhente tilladelser m.m. i god tid.

Det kan være nødvendigt at indhente yderligere tilladelser og dispensationer, som vedlægges ansøgningen – f.eks. fra forsyningsselskaber, hvis der findes ledningsanlæg, så som højspændingsledninger eller vandledninger, som har betydning for dit skovrejsningsprojekt.

Du skal sørge for, at dit skovrejsningsprojekt svarer til det, kommune og museum m.fl. har godkendt, før du indsender din ansøgning. Du kan kun opnå tilsagn om tilskud til de dele af dit skovrejsningsprojekt, som er i overensstemmelse med de medsendte tilladelser m.m. fra offentlige myndigheder, herunder kommune og museum.

Du behøver ikke afvente udløbet af eventuelle klagefrister for afgørelser fra offentlige myndigheder eller museer, før du indsender ansøgningen. Optages der klagesagsbehandling af en eller flere afgørelser, skal du meddele det til Landbrugsstyrelsen. Et eventuelt tilsagn vil være betinget af klagens afgørelse.

Har du ikke indhentet de nødvendige tilladelser m.m. til dit skovrejsningsprojekt og indsendt dem sammen med din ansøgning om tilskud til privat skovrejsning, kan din ansøgning blive afvist.

Hvis projektet ligger i mere end én kommune eller inden for mere end ét museum med arkæologisk ansvars geografiske område eller berører flere relevante offentlige myndigheder, skal nødvendige tilladelser m.m. indhentes fra alle de berørte myndigheder og museer – og vedlægges ansøgningen.

### 4.6.1 Nødvendige tilladelser og dispensationer fra kommune

Du skal ansøge din kommune om en vurdering af, om dit skovrejsningsprojekt kan gennemføres inden for rammerne af lovgivningen og reglerne, som kommunen er ansvarlig myndighed for. Desuden skal du indhente eventuelle nødvendige tilladelser og dispensationer fra kommunen til projektet.

Formålet med denne indhentning af tilladelse eller dispensation er bl.a. at sikre, at der ikke er lovgivning, fysisk planlægning, beskyttelseszoner, byggelinjer, servitutter eller anden regulering, som er til hinder for, at projektarealet bliver fredskovspligtigt.

Hvis dit projektareal ligger i et område, hvor der er skovrejsning uønsket, kan du kun opnå tilsagn om tilskud til privat skovrejsning, såfremt du har opnået en dispensation fra kommunen til skovrejsningen efter regler udstedt i medfør af lov om drift af landbrugsjorder.

Ud over foranstående skal du også bede din kommune om at foretage en screening af projektet i forhold til VVM-reglerne og vedlægge kopi af kommunens afgørelse herom til ansøgningen om tilskud til privat skovrejsning, før du indsender den. Der henvises til lov om miljøvurdering af planer og programmer og af konkrete projekter (VVM)<sup>1</sup>, hvor skovrejsning generelt er omfattet af bilag 2. Dette kan være afgørelse om, at projektet ikke kræver en VVM, eller, hvis projektet vurderes at kræve en VVM, kopi af afgørelse i henhold til § 25 i den nævnte lov. Du kan få flere oplysninger

---

<sup>1</sup> Lovbekendtgørelse nr. 1225 af 25. oktober 2018.

om, hvad du skal gøre for at få dit projekt screenet, hos kommunen. Flere kommuner tilbyder selvbetjeningsløsninger til dette formål via deres hjemmesider, så det er værd at undersøge, om det også gælder din kommune.

Endelig skal du også indsende en anmeldelse af skovetablering i henhold til jordressourcebekendtgørelsen til din kommune. Landbrugsstyrelsen skal ikke have en kopi af anmeldelsen.

Før du indsender ansøgningen via Tast Selv, skal der vedlægges kopi af vurderingen samt nødvendige tilladelser og dispensationer fra kommunen som bilag.

Udkast til en standardskrivelse, som du kan anvende, når du ansøger kommunen om at vurdere dit projekt samt nødvendige dispensationer og tilladelser findes i *Bilag 1.1 Standardskrivelse til kommune*.

#### **4.6.2 Udtalelse fra det arkæologisk ansvarlige museum**

Du skal bede museet med arkæologisk ansvar i dit område om en udtalelse vedrørende gennemførelse af projektet og vedlægge det til din ansøgning, før du indsender den.

Fortidsminder og arkæologiske fund er beskyttede, jf. museumsloven. Arkæologiske interesser og beskyttede fortidsminder skal være defineret på projektarealet, således at kulturarven sikres i forbindelse med den fysiske planlægning. Er det ikke muligt at sikre fortidsminderne, skal der, jf. museumsloven, foretages en arkæologisk undersøgelse.

Museet vil foretage arkivalsk kontrol, når du henvender dig vedrørende dit skovrejsningsprojekt og udarbejde en udtalelse om, hvorvidt der er registrerede fortidsminder på arealet, eller om det ligger inden for et kulturarvsareal.

Hvis der er kendte fortidsminder på arealet eller det ligger inden for et kulturarvsareal, kan museet kræve, at der foretages en arkæologisk forundersøgelse for at lokalisere og afgrænse de væsentlige fortidsminder med henblik på, at de friholdes fra beplantning. Det er ikke tilladt at foretage tilplantning på beskyttede fortidsminder. Hvis der stilles krav om arkæologiske forundersøgelser, skal disse være gennemført, før du kan udnytte et eventuelt tilsagn om tilskud til privat skovrejsning.

Udkast til en standardskrivelse, som du kan anvende, når du skal bede museet om en udtalelse vedrørende dit projekt findes i *Bilag 1.2 Standardskrivelse til museum*.

#### **4.6.3 Anden relevant myndighed og faste anlæg**

For at betrygge, at tilsagnet om tilskud til privat skovrejsning bliver tildelt et projektareal, som vil resultere i skov i fremtiden, er det nødvendigt at hele projektarealet bliver gennemgået, for at sikre at jorden kan tilplantes, uden at det er i modstrid med andre myndigheder, anlæg og lign.

Listen for hvilke myndigheder, der kan være nødvendige at inddrage, vil variere i mellem projektarealerne. Som udgangspunkt er det en god ide at undersøge om, der er nogle faste anlæg eller anden relevant lovgivning. Nedenfor er nævnt nogle af de punkter, som Landbrugsstyrelsen anbefaler, at man undersøger, inden man indsender sin ansøgning.

- **Tilladelser fra andre myndigheder og forsyningsselskaber** – Der kan foreligge anden relevant lovgivning eller regulering, du skal være opmærksom på, herunder om hvorvidt der er servitutter på det ansøgte areal, som kan være til hinder for at tilplante arealet.
- **Faste anlæg** – Hvis der er faste anlæg på projektarealet, skal der indsendes dokumentation for forsyningsselskabets afstandskrav. Det kan f.eks. være elmaster, gas eller el ledninger, kloak og vindmøller.

#### 4.7 Hvornår må du påbegynde projektet

Når du har fået tilsagn om tilskud til dit skovrejsningsprojekt fra os, må du gå i gang med dit skovrejsningsprojekt for egen regning og risiko (medmindre noget andet fremgår af tilsagnsbrevet).

Du skal være opmærksom på, at dit tilsagn om tilskud til skovrejsning kan helt eller delvist bortfalde uden videre, hvis du får afslag på ansøgningen om fredskovspligt efter skovloven.

Projektet er ikke tilskudsberettiget, hvis du forinden det opnåede tilsagn har:

- Bestilt materialer, planter og ydelser til projektet
- Indgået bindende aftaler med leverandører af varer eller ydelser til projektet
- Fået leveret varer og ydelser til projektet
- Betalt udgifter til projektet, herunder forudbetaling

Eventuelle udgifter til konsulent eller lignende til udarbejdelse eller varetagelse af ansøgning om tilskud til privat skovrejsning over for Landbrugsstyrelsen, som du måtte afholde, før du opnår tilsagn om tilskud, er ikke tilskudsberettigede.

Du må ikke indgå en bindende aftale med en leverandør, konsulent eller samarbejdspartner om at gennemføre dit skovrejsningsprojekt, før du har opnået tilsagn om tilskud. Du kan dog indgå en betinget aftale om gennemførelse dit skovrejsningsprojekt, før du har opnået tilsagn. Aftalen skal være betinget af, at du opnår tilsagn, og hvis det ikke er tilfældet, skal aftalen bortfalde.

Som følge af ovenstående skal du sørge for at gemme dokumentation for:

- Bestillinger og aftaler
- Leveringer og afholdelser af udgifter vedrørende materialer og planter
- Ydelser til dit skovrejsningsprojekt

## 4.8 Sådan prioriterer vi og træffer vi afgørelse

### 4.8.1 Prioriteringsmodellen

Vi skal udvælge og støtte de projekter, der giver størst effekt i forhold til formålet med ordningen, uanset om der er søgt om færre penge, end der er afsat til ordningen. Vi har fastsat en model for prioritering af ansøgningerne, hvor vi lægger vægt på følgende **prioriteringskriterier**:

#### **Prioriteringskriterier:**

1. Beliggenhed inden for delvandopland med indsatsbehov for privat skovrejsning.
2. Omkostningseffektivitet i form af projektets pris pr. kg fjernet kvælstof pr. år.
3. Kulstofbinding.
4. Beliggenhed inden for områder med særlige drikkevandsinteresser eller områder med indvindingsoplande til almene vandforsyninger
5. Beliggenhed inden for delvandopland med indsatsbehov for privat skovrejsning og jordbearbejdning.

Vi tildeler en pointscore ud fra de 5 ovenstående kriterier se nærmere i *Bilag 3 Prioriteringsskema*.

I tilfælde hvor flere projekter inden for et delvandopland, overstiger det samlede resterende indsatsbehov for privat skovrejsning, prioriteres projekterne efter faldende pointscore, indtil det samlede resterende indsatsbehov for privat skovrejsning i det pågældende delvandopland er nået.

Du skal som ansøger være opmærksom på, at såfremt indsatsbehovet inden for et delvandopland opbruges for privat skovrejsning efter ansøgningsperiodens afslutning, kan pointscoren for din ansøgning blive genberegnet svarende til, at projektet er beliggende i et delvandopland uden indsatsbehov.

Du skal indsende én ansøgning for hvert projektareal, således at vi kan prioritere projekterne i forhold til hinanden.



## 4.9 Svarproces

Når vi har behandlet din ansøgning og truffet afgørelse om tilsagn eller afslag på dit projekt, sender vi afgørelsen til dig. Du vil kunne finde alle vores afgørelser vedrørende dit projekt i Tast Selv.

- Hvis du får **tilsagn** om tilskud til dit projekt, modtager du et tilsagnsbrev. Tilsagnet indeholder det godkendte tilskud til projektet samt vilkår.
- Hvis du får **afslag** på ansøgningen om tilskud til dit projekt, modtager du et afslagsbrev med begrundelse inkl. henvisning til lovgrundlag samt en klagevejledning.

### Årsager til at du vil få afslag på din ansøgning

- Din ansøgning ikke er tilstrækkeligt oplyst.
- Du har givet urigtige eller vildledende oplysninger eller har fortiet oplysninger, der har betydning for sagens afgørelse.
- Dit projekt opfylder ikke betingelserne for tilsagn.
- De bevillingsmæssige rammer er opbrugt.

# 5. Hvis du får tilsagn

I dette kapitel kan du læse om, hvad du skal gøre, hvis du får tilsagn om tilskud. Kapitlet indeholder også information om, hvad du skal være opmærksom på, når du beder om udbetaling af tilskud.

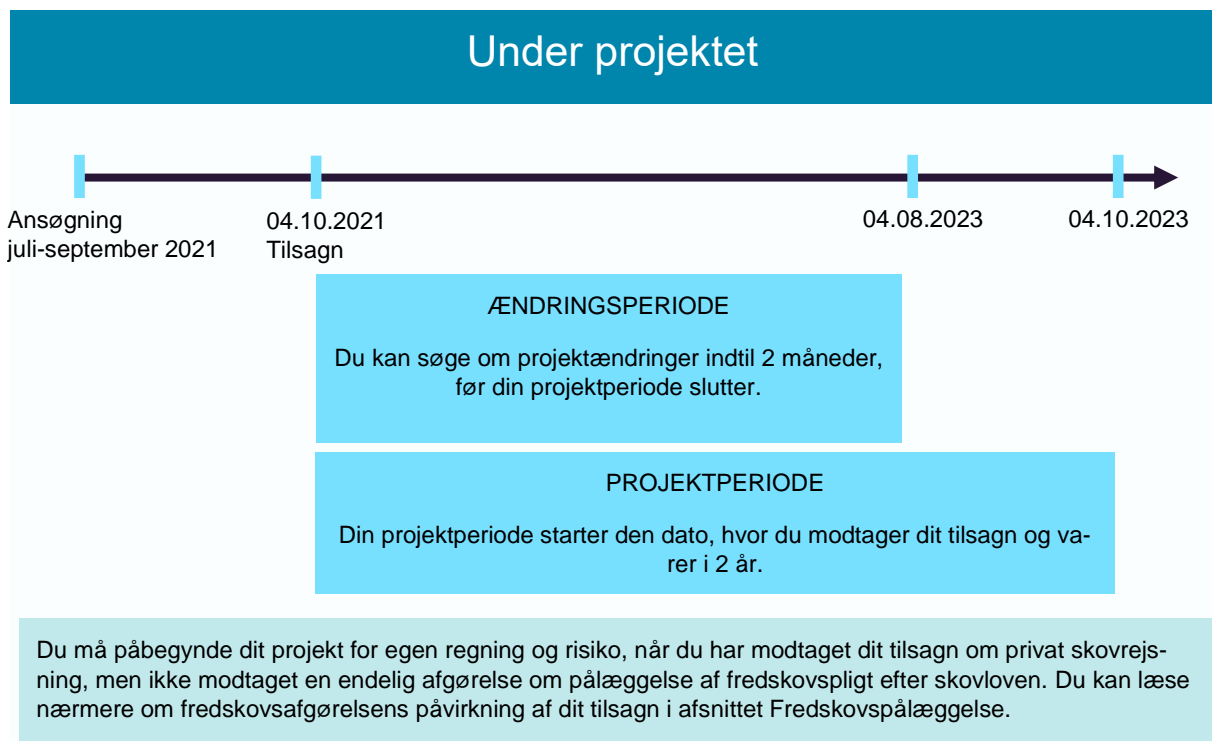
## 5.1 Besked om afgørelse om tilsagn

Når vi har behandlet din ansøgning og truffet beslutning om, at du får tilsagn om tilskud til eller afslag på dit projekt, sender vi afgørelsen til dig.

- Vi fastsætter projektperioden i tilsagnet.
- Når du modtager dit tilsagn fra Landbrugsstyrelsen, må projektet sættes i gang for din egen regning og risiko.
- Projektperioden starter den dato, du modtager tilsagn om tilskud fra Landbrugsstyrelsen.
- Projektperioden er som udgangspunkt 2 år. Det betyder, at du fra den dato, hvor du modtager tilsagn om tilskud, har 2 år til at gennemføre og indsende anmodning om udbetaling af tilskud til projektet til Landbrugsstyrelsen.

### 5.1.1 Eksempel på en projektperiode

I Figur 5.1, herunder kan du se et eksempel på en tidslinje, og hvilke ting du skal være opmærksom på, når du får tilsagn og projektet går i gang.



Figur 5.1 Eksempel på en tidslinje af hvornår elementer som indgår i projektperioden skal behandles.

### 5.2 Hvem er tilsagnshaver?

Tilsagnshaver er den fysiske eller juridiske person, der:

- Søger tilsagn om tilskud.
- Modtager tilsagnet.
- Afholder udgifterne i projektet.
- Søger om udbetaling af tilskud.
- Modtager tilskuddet.
- Opretholder investeringerne.

### 5.3 Kriterier for støtteberettigelse og forpligtelser.

Ifølge EU skal der være administrative sanktioner for ordningen privat skovrejsning, fordi den hører under Landdistriktsprogrammet (LDP). EU-reglerne betyder, at vi sonderer mellem kriterier og forpligtelser for støtteberettigelse. Du kan læse mere om disse nedenfor.

Kriterier for støtteberettigelse er grundlæggende betingelser, der skal være opfyldt for, at en ansøger kan opnå tilsagn om tilskud. Men det kan også være kriterier, der først skal opfyldes, efter tilsagn er givet. Kriterier for støtteberettigelse skal under alle omstændigheder overholdes i hele til-

sagnsperioden (projekt- og opretholdelsesperioden). Ved manglende opfyldelse af et eller flere kriterier for støtteberettigelse, træffer vi ud fra en konkret vurdering afgørelse, om helt eller delvist bortfald af tilsagn og tilbagebetaling af tilskud.

Ved manglende opfyldelse af en forpligtelse, kan Landbrugsstyrelsen træffe afgørelse om hel eller delvis nedsættelse af tilskud på baggrund af en konkret vurdering. Hvis tilskuddet nedsættes helt, træffer Landbrugsstyrelsen samtidig afgørelse om, at tilsagnet bortfalder.

### 5.3.1 Oversigt over kriterier for støtteberettigelse

- Projektet må ikke påbegyndes, før du har opnået tilsagn om tilskud.
- Du ejer investeringerne i skovrejsningsprojektet.
- Du sikrer, at kontrolmyndigheden har adgang til projektområdet og projektmateriale i forbindelse med kontrol.
- Du har opnået de nødvendige tilladelser og dispensationer til projektet fra offentlige myndigheder og andre interessenter, inden du sender din ansøgning om tilsagn om tilskud til privat skovrejsning til os. Dette omfatter ikke tilladelse efter skovloven.
- Du har opnået de nødvendige udtalelser til projektet fra det arkæologisk ansvarlige museum, inden du sender din ansøgning om tilsagn om tilskud til privat skovrejsning til os (se afsnittet om
- Der skal anlægges skov på minimum 2,00 ha inden for projektarealet.
- Projektarealet skal i dyrkningssæsonen forud for ansøgningstidspunktet og indtil anlæg af skoven opfylde et af nedenstående punkter:
  - Have været i erhvervmæssig landbrugsdrift.
  - Have været udtaget af drift med tilskud til miljøvenligt landbrug efter regler udstedt under et landdistriktsprogram.
  - Have været udtaget af drift efter grundbetalingsordningen efter regler i medfør af landbrugsstøtteleven.

#### **Bortfald af tilsagn om tilskud samt tilbagebetaling af tilskud ved overtrædelse af støtteberettigelseskriterier.**

Hvis ét eller flere af ovenstående kriterier ikke er opfyldt, kan vi træffe afgørelse om helt eller delvist bortfald af tilsagnet og tilbagebetaling af tilskuddet.

### 5.3.2 Oversigt over forpligtelser

- Sikre at projektet etableres på dit eget areal.
- Gennemføre projektet i overensstemmelse med dit tilsagn og eventuelt senere godkendte ændringer, herunder i overensstemmelse med det anførte areal og hegnslængde i tilsagnet, den angivne placering af skoven og eventuelle vilkår. Det betyder, at projektet skal leve op til samtlige prioriteringskriterier i hele projektperioden.
- Sikre at projektet anlægges og plejes i projekt- og opretholdelsesperioden uden brug af pesticider eller biocidholdige produkter, medmindre der på forhånd er opnået skriftlig godkendelse til anvendelse af pesticider eller biocidholdige produkter fra Landbrugsstyrelsen.
- Informere om den offentlige medfinansiering af projektet, herunder overholde kravene til skiltning. Se mere i afsnittet om *Skiltning*.
- Afslutte og indsende anmodning om udbetaling af tilskud til projektet til Landbrugsstyrelsen senest 2 år efter den dato, hvor du har modtaget tilsagn, medmindre vi her forinden har godkendt en forlængelse af projektperioden. Landbrugsstyrelsen nedsætter dit tilskud, hvis projektet afsluttes, og du indsender anmodning om udbetaling af tilskud senere. Modtager vi din anmodning om udbetaling af tilskud senere end 90 kalenderdage efter fristen, bortfalder dit tilsagn uden videre. Datoen, for hvornår projektet senest skal være afsluttet og udbetalingsanmodning indsendt, er angivet i dit tilsagn eller i senere godkendte ændringer.
- Holde gældende tilsagnsbrev og udbetalingsanmodning med tilhørende bilag tilgængelige i mindst 5 år og 6 måneder regnet fra datoen for indsendelse af anmodning om udbetaling af tilskud.
- Opretholde projektet i opretholdelsesperioden, som er 5 år, regnet fra datoen for indsendelse af anmodning om slutudbetaling.
- Sikre at de realiserede investeringer i projektet er nye.
- Gennemføre projektet uden brug af dybdegående jordbearbejdning, hvis du har fået tilsagn om forhøjet tilskud til dette.
- Underrette Landbrugsstyrelsen, hvis et eller flere vilkår i tilsagnet ikke længere er opfyldt, senest én måned efter det kan konstateres, at vilkåret ikke længere er opfyldt.
- Underrette Landbrugsstyrelsen hurtigst muligt, såfremt projektet opgives.
- Holde dokumentation for de plantede træarter og provenienser tilgængelig i mindst 5 år og 6 måneder regnet fra datoen for indsendelse af din anmodning om udbetaling af tilskud, medmindre der anvendes eget materiale.
- Sikre at projektarealet bliver pålagt fredskovspligt.

#### **Nedsættelse og tilbagebetaling af tilskud ved overtrædelse af forpligtelser.**

Konstaterer vi, at en eller flere forpligtelser ikke er opfyldt, træffer vi ud fra en konkret vurdering, afgørelse om helt eller delvis nedsættelse af tilskuddet samt eventuelt tilbagebetaling af tilskud.

### **5.3.3 Fredskovspåbyggelse**

Dit projekt skal pålægges fredskovspligt efter skovloven. Det betyder, at arealet fremover skal anvendes til skovbrugsformål og opfylde skovlovens bestemmelser. Dit tilsagn kan helt eller delvist bortfalde, hvis arealet ikke kan pålægges fredskovspligt.

Hvis du får tilsagn om tilskud, videresender Landbrugsstyrelsen tilsagnet og den tilhørende ansøgning om tilskud til privat skovrejsning med bilag til Miljøstyrelsen til behandling efter skovloven. Du vil herefter modtage afgørelse om påbyggelse af fredskovspligt fra Miljøstyrelsen.

En eventuel landbrugspligt opretholdes på ejendommen. Der er dog visse muligheder for at få ophævet landbrugspligten. Du kan få mere information om disse muligheder hos Miljøstyrelsen.

Hvis der bliver klaget over fredskovspåbyggelsen efter skovloven, får du besked fra Miljøstyrelsen. Du må gerne påbegynde eller forsætte dit projekt, men får klager helt eller delvist medhold, kan det betyde at dit tilsagn helt eller delvist bortfalder.

Notering af fredskovspligten i matriklen sker umiddelbart efter at du har anmodet om udbetaling af tilskud. Fredskovspligten er bindende og det er som udgangspunkt ikke muligt at få ophævet fredskovspligten, selvom tilskud eventuelt tilbagebetales.

Miljøstyrelsen kan stille yderligere krav i forbindelse med fredskovspåbyggelsen, herunder at lysåbne ekstensive arealer eller småbiotoper, så som småbeplantninger, heder, moser, overdrev, ferske enge o.lign., der naturligt hører til den nye skov, medtages i det fredskovspligtige areal.

Hvis Miljøstyrelsen giver afslag på hele ansøgningen om fredskovspåbyggelse, kan tilsagnet om tilskud til privat skovrejsning uden videre bortfalde helt eller delvist.

## **5.4 Frist for at afslutte projektet**

Du er forpligtet til at afslutte projektet senest på projektperiodens slutdato. Slutdatoen er angivet i dit tilsagnsbrev eller i senere godkendte ændringer af projektperioden.

Hvis du afslutter dit projekt for sent, det vil sige efter projektperiodens slutdato, nedsætter vi dit tilskud. Dit tilsagn bortfalder, hvis du afslutter dit projekt med mere end 90 dage for sent. Se mere i afsnittet I projektperioden

I dette kapitel finder du information om projektændringer, herunder projektførlængelse og projektoverdragelse.

## 6. I projektperioden

I dette kapitel finder du information om projektændringer, herunder projektførlængelse og projektoverdragelse.

### 6.1 Hvordan søger du om projektændring

Hvis du vil søge om ændring af dit skovrejsningsprojekt, skal der indsendes en ændringsanmodning i Tast Selv. Du kan søge om ændring i forhold til:

1. Ændring af projektindholdet.
2. Forlængelse af projektperioden.

Ved en ændringsanmodning skal følgende oplysninger afgives:

- Begrundelse for ændringen.
- Beskrivelse af ændringen.
- Beskrivelse af hvad ændringen betyder for projektet.

Inden ændringen påbegyndes, skal det være godkendt af Landbrugsstyrelsen.

I visse tilfælde kan du ansøge om ændring af projektet, samtidig med at du indsender anmodning om udbetaling af tilskud. Det gælder, når følgende betingelser er opfyldt:

- Marker med anlæg og pleje af løv eller løvskovbryn, ekstensiv løvskov eller løvskovbryn i det ændrede projekt ligger inden for marker, der er omfattet af tilsagn om tilskud til disse aktiviteter.
- Marker med anlæg og pleje af nåleskov eller ekstensiv nåleskov i det ændrede projekt ligger inden for marker, der er omfattet af tilsagn om tilskud til disse aktiviteter.
- Marker med naturlig tilgroning i det ændrede projekt ligger inden for marker, der er omfattet af tilsagn om tilskud til disse aktiviteter.
- Hegnslængden i det ændrede projekt overstiger ikke hegnslængden, der er omfattet af tilsagn om tilskud.
- Der er ikke oprettet nye marker eller ændret på marknavne i det ændrede projekt.
- Summen af tilplantede arealer i det ændrede projekt skal fortsat være mindst 2,00 ha.

Såfremt Landbrugsstyrelsen kan godkende en ændring af projektet indgivet samtidig med anmodning om udbetaling af tilskud, fortsætter Landbrugsstyrelsen herefter med at behandle anmodningen om udbetaling af tilskud.

Projektarealet kan ikke udvides og tilsagnsbeløbet kan ikke forhøjes i forbindelse med ændring af et projekt.

En ansøgning om forlængelse af projektperioden skal indeholde en redegørelse for årsagen til, at projektet er forsinket og ikke kan gennemføres inden for fristen, angivelse af dato for hvornår projektet kan være afsluttet samt en begrundet redegørelse for, hvordan projektet realistisk kan gennemføres inden for den ansøgte forlængelse af projektperioden.

Ansøgning om ændring af et projekt skal være modtaget i Landbrugsstyrelsen senest to måneder før den dato, hvor projektet senest skal være afsluttet og udbetalingsanmodning modtaget i Landbrugsstyrelsen.

Du skal sende din ansøgning om ændring via Tast Selv. I Tast Selv skal du finde dit seneste indsendte ansøgningskema og rette det til. Herefter genindsender du skemaet med ændringerne. Din beskrivelse af begrundelse for og bemærkninger til ændringen skal du skrive i bemærkningsfeltet på fanen "Projekt og tilskud" eller uploade på fanen "Høringer og tilladelser".

Hvis du indsender din ansøgning om ændring, samtidig med at du indsender anmodning om udbetaling af tilskud, foregår dette også i Tast Selv. Her skal du finde din sag i listen med "Skemaer der ikke er indsendt", vælge "Udfyld skema" og rette projektdata i fanen "Projekt og tilskud" samt udfylde fanen "Udbetalingsanmodning".

## 6.2 Hvornår må du påbegynde en ændring

Alle ændringer skal være **godkendt** af Landbrugsstyrelsen, **inden** du sætter ændringen i gang. Det betyder også, at vi ikke kan godkende ændringer med tilbagevirkende kraft. Du skal derfor hele tiden være opmærksom på, om projektet forløber, som det skal, eller om du har behov for at søge om at ændre projektet, så ændringerne kan iværksættes fremadrettet efter vores godkendelse.

## 6.3 Krav for at få godkendt en ændring

Vi kan godkende dit ønske om at ændre projektet såfremt projektet i sin ændrede form vil være prioriteret. Tilsagnsbeløbet (tilskuddet i tilsagnet) kan ikke forhøjes i forbindelse med en ændring af projektet.

Når vi har behandlet din ansøgning om ændring og truffet afgørelse, meddeler vi dig den endelige afgørelse.

## 6.4 Hvornår skal din ansøgning om forlængelse af projektperioden være modtaget

Din ansøgning om forlængelse af projektperioden skal være modtaget i Landbrugsstyrelsen senest to måneder før den dato, hvor projektet senest skal være afsluttet og udbetalingsanmodning modtaget i Landbrugsstyrelsen. Forlængelse kan kun forventes imødekommet i særlige situationer.

## 6.5 Hvis du vil overdrage dit tilsagn

Vi kan efter ansøgning tillade, at et tilsagn om tilskud til privat skovrejsning overdrages til en ny ejer af projektarealet. Det er en betingelse, at den nye ansøger selvstændigt ville kunne opnå tilsagn efter den pågældende bekendtgørelse. Personen, som får overdraget tilsagnet, overtager alle rettigheder og forpligtelser knyttet til tilsagnet.

Der skal til brug for ejerskifte udfyldes og indsendes et skema, som ligger på Landbrugsstyrelsens hjemmeside under Tilskudsguiden [Privat Skovrejsning - Ejerskifteerklæring](#)

Din ansøgning om ændring af tilsagnshaver skal indsendes hurtigst muligt og være modtaget i Landbrugsstyrelsen senest 3 måneder efter overtagelsesdatoen for projektarealet. Landbrugsstyrelsen skal påse, at ejerforholdene er korrekte inden alle udbetalinger. Den nye ejer har først ret til at indberette og modtage udbetalinger, når ejerskifteerklæringen er modtaget og godkendt af Landbrugsstyrelsen. Overdragelse kan ikke godkendes med tilbagevirkende kraft. Dødsbo og konkursbo kan indtræde som tilsagnshaver indtil bobehandlingen er afsluttet, og ejendommen er overdraget til ny ejer.

Det er vigtigt at bemærke, at der alene gives tilsagn til ejeren af projektarealet. Derfor skal der være overensstemmelse mellem den, der er registreret som tilskudshaver og den, der er ejer af projektarealet i henhold til Tingbogen (ejerskabet kan være tilknyttet CPR- eller CVR-nr.).

Et ejerskifte betyder, at tilskudssagen i princippet "afsluttes", når arealet sælges eller overgår til en anden ejer ved dødsfald eller konkurs. En ny ejer kan efterfølgende "genåbne" sagen ved at gøre sin ret gældende til at overtage rettigheder og pligter ifølge tilsagnet. Dette gøres ved indsendelse af den ovennævnte, underskrevne ejerskifteerklæring. Retten til at overtage tilsagnet er gældende fra modtagelsesdatoen i styrelsen. Herved kan rettigheder sikres. Samtidig overtages pligter i form af eventuel tilbagebetaling ved fejl, der er konstateret i forbindelse med kontrol eller lignende.

Der accepteres en periode på maksimalt 3 måneder fra overtagelsesdato til modtagelse af ejerskifteerklæring, for at styrelsen opfatter indsendelsen af ejerskifteerklæringen som "samtidig" og tilskudssagen dermed er "ubrudt".

Ved dødsfald falder tilskudssagen som udgangspunkt bort. Der accepteres ikke indberetninger fra et dødsbo. Der udbetales kun til et dødsbo, hvis indberetningen er modtaget før dødsdato, og aflysning eller fysisk kontrol er udført uden bemærkninger. Hvis der er to eller flere ejere, og den ene dør, afventes bobehandlingen, hvorefter der enten vil foregå et ejerskifte, eller den tilbageværende ejer kommer til at stå som eneejer af arealet.

Hvis du ønsker tilsagnet overdraget i forbindelse med **generationsskifte**, skal du følge samme procedure, som er beskrevet ovenfor.

## 6.6 Hvis du opgiver projektet

Hvis du ikke gennemfører projektet, skal du hurtigst muligt indsende en ændringsanmodning via Tast Selv og nedskrive arealerne til 0 ha.



## 6.7 Skiltning

Det er et krav i EU-reglerne<sup>2</sup>, at I som modtager af tilskud skal oplyse offentligheden om projekter, der får støtte under landdistriktsprogrammet (LDP). Det kalder vi "skiltning". I skal skilte i hele projektperioden. Der er 2 forskellige former for skiltning:

1. Skiltning ved brug af et fysisk skilt.
2. Skiltning på en erhvervsmæssig hjemmeside.

I det følgende kan I læse mere om de forskellige former for skiltning, samt generelle krav til hvornår og hvordan I skal skilte. Til sidst kan I læse om, hvor I kan finde påkrævede logoer og tekst, dokumentation af korrekt skiltning og nedsættelse af jeres tilskud, hvis I ikke skilte korrekt.

### 6.7.1 Krav til fysisk skiltning

Kravene til skiltning ved brug af et fysisk skilt afhænger af tilskuddets størrelse.

**Tabel 6.1.** oversigt over de tre skildringer af krav til skiltning, baseret på tilskudsbeløbet samlet størrelse

Projektet <u>ikke</u> overstiger 375.000 kr.	Hvis den samlede offentlige støtte (både EU og national) ikke overstiger 375.000 kr. er I ikke forpligtiget til at skilte ved brug af et fysisk skilt.
Projektet overstiger 375.000 kr.	Hvis den samlede offentlige støtte (både EU og national) overstiger 375.000 kr., er I forpligtiget til at skilte ved brug af et fysisk skilt i projektperioden. Det vil sige fra den dag I får tilsagn, til den dag I modtager slutudbetalingen.
Projektet overstiger 3.750.000 kr.	Hvis den samlede offentlige støtte (både EU og national) overstiger 3.750.000 kr., er I forpligtiget til at skilte ved brug af et fysisk skilt i både projektperioden og opretholdelsesperioden. Projektperioden gælder fra den dag I får tilsagn, til den dag I modtager slutudbetalingen. Opretholdelsesperioden fremgår af dit tilsagn, og dækker over en periode efter projektperioden.

---

<sup>2</sup> Reglerne om skiltningsforpligtelser under Landdistriktsprogrammet fremgår af forordning 808/2014, artikel 13 samt bilag III som ændret ved forordning 2016/669 bilag III.

### **6.7.1.1 I projektperioden**

Skiltning i projektperioden (både for tilskud over 375.000 kr. og over 3.750.000 kr.) ved brug af et fysisk skilt skal opfylde følgende krav:

- Den Europæiske Unions logo skal fremgå (EU-flaget).
- Ministeriet for Fødevarer, Landbrug og Fiskeri logo skal fremgå.
- Andre logoer skal fremgå, hvis ordningen foreskriver dette.
- Følgende tekst skal fremgå: "Den Europæiske Landbrugsfond for Udvikling af Landdistrikterne: Danmark og Europa invester i landdistrikterne".
- Titlen på projektet skal fremgå.
- En kort beskrivelse af projektets formål skal fremgå.
- Informationerne skal udgøre som minimum 25 % af skiltets samlede areal.
- Skiltets størrelse skal som minimum være A3.
- Skiltet må gerne være af midlertidig karakter, f.eks. i form af en plakat.
- Skiltet skal være vind- og vejrbestandigt, især ved udendørs placering.
- Skiltet skal placeres på et sted, der er klart synligt for offentligheden. Er det en af de større ansøgninger, kan det være ud mod tilgængelig vej eller sti.

### **6.7.1.2 I opretholdelsesperioden**

Skiltning i opretholdelsesperioden (kun for tilskud over 3.750.000 kr.) ved brug af et fysisk skilt skal opfylde følgende krav:

- Den Europæiske Unions logo skal fremgå (EU-flaget).
- Ministeriet for Fødevarer, Landbrug og Fiskeri logo skal fremgå.
- Andre logoer skal fremgå, hvis ordningen foreskriver dette.
- Følgende tekst skal fremgå: "Den Europæiske Landbrugsfond for Udvikling af Landdistrikterne: Danmark og Europa invester i landdistrikterne".
- Titlen på projektet skal fremgå.
- En kort beskrivelse af projektets formål skal fremgå.
- Informationerne skal udgøre som minimum 25 % af skiltets samlede areal.
- Skiltets størrelse skal som minimum være A3.
- Skiltet skal være af permanent karakter, f.eks. i form af en plade eller en tavle.
- Skiltet skal være vind- og vejrbestandigt, især ved udendørs placering.
- Skiltet skal placeres på et sted, der er klart synligt for offentligheden. Er det en af de større ansøgninger, kan det være ud mod tilgængelig vej eller sti.
- Skiltet skal være opsat senest tre måneder efter I har modtaget slutudbetalingen (projektperiodens ophør).
- Skiltet skal opretholdes på samme placering i hele opretholdelsesperioden. Opretholdelsesperioden fremgår af jeres tilsagn.

## **6.7.2 Krav til skiltning på erhvervmæssig hjemmeside**

En erhvervmæssig hjemmeside er en hjemmeside med et kommercielt formål – f.eks. salg af kød eller reklame for en gårdbutik i tilknytning til din bedrift. Der er ikke krav om, at I skal have en erhvervmæssig hjemmeside. Hvis der er en direkte sammenhæng mellem projektet, der ydes tilskud til, og den eventuelle erhvervmæssige hjemmeside, er I forpligtet til at skilte i hele projektperioden. Dette er et krav, uanset tilskuddets størrelse.

Informationen skal placeres sammen med omtalen af projektet. Det behøver ikke stå på alle sider, eller på forsiden. Dette gælder uanset omfanget af omtalen.

Hvis I har et websted til erhvervsmæssig brug, eller informere om projektet på andet medie, hvor der er sammenhæng mellem webstedet og støtten (f.eks. omtale af projektet), skal I, i løbet af projektperioden informere på følgende måde:

- Den Europæiske Unions logo skal fremgå (EU-flaget).
- Ministeriet for Fødevarer, Landbrug og Fiskeri logo skal fremgå.
- Andre logoer skal fremgå, hvis ordningen foreskriver dette.
- Følgende tekst skal fremgå: "Den Europæiske Landbrugsfond for Udvikling af Landdistrikterne: Danmark og Europa invester i landdistrikterne".
- Titlen på projektet skal fremgå.
- En kort beskrivelse af projektets formål skal fremgå.
- Følgende hyperlink til Kommissionens websted for Den Europæiske Landbrugsfond for Udvikling af Landdistrikterne skal fremgå: [EU-kommissionen, Den Europæiske Landbrugsfond for Udvikling af Landdistrikterne](#).
- Informationerne skal udgøre som minimum 25 % af det samlede areal, og placeres på webstedets forside, med mindre det giver bedre mening at placere på en underside.
- Kort beskrivelse af projektet.
- EU-logo (samme EU-logo, som angivet i skilteskabelonen).
- Erklæring om at: "Den Europæiske Landbrugsfond for Udvikling af Landdistrikterne: Europa og Danmark investerer i landdistrikterne".

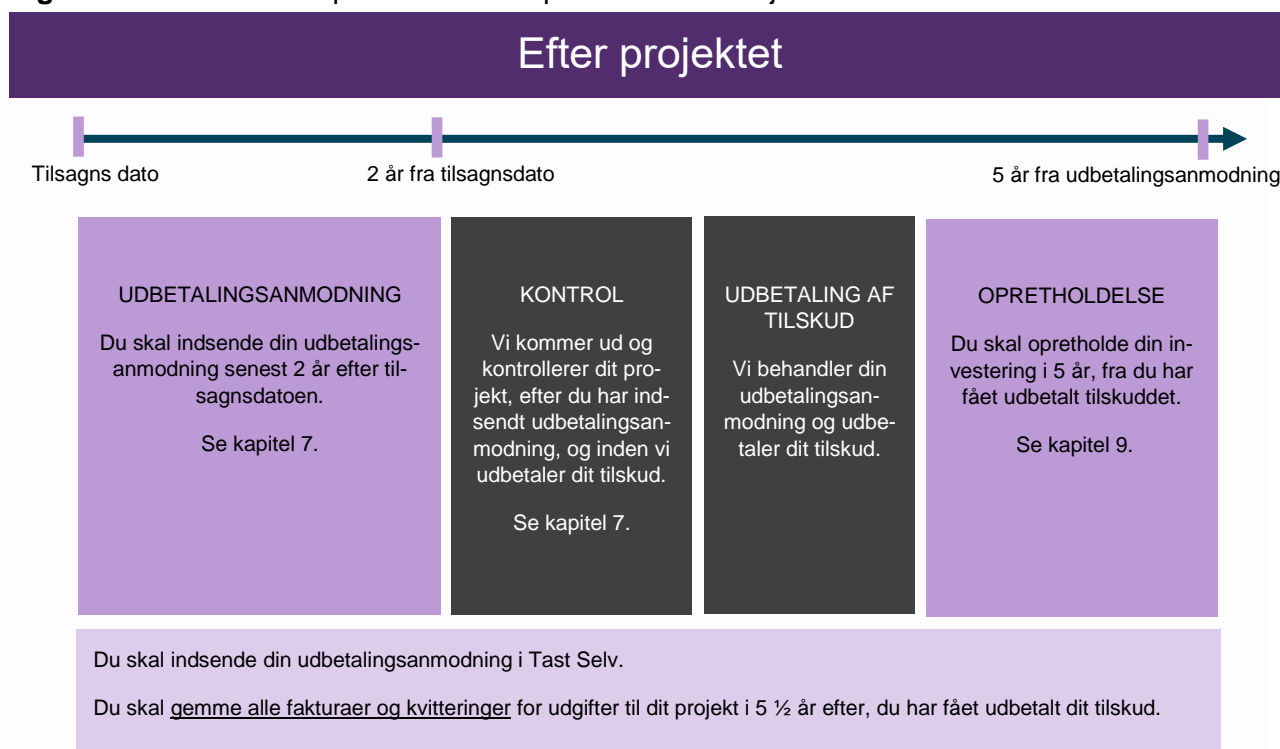
### 6.7.3 Hvor finder man logoer og tekst?

I kan finde de påkrævede logoer og tekst samt skilteskabelon under den pågældende ordning i Tilskudsguiden på Landbrugsstyrelsens hjemmeside ved at følge linket "[Krav til information om tilskud](#)".

# 7. Kontrol af dit projekt og udbetaling af tilskud

Dette kapitel indeholder de ting, du skal vide og gøre, når vi kommer og afsyner eller kontrollerer din skovrejsning. Kapitlet indeholder også informationer om, hvad du skal være opmærksom på, når du vil søge om udbetaling af tilskud.

**Figur 7.1** - Illustration af processen efter planterne er sat i jorden



## 7.1 Udbetaling

Når projektets aktiviteter er gennemført i overensstemmelse med tilsagnet, kan du anmode om udbetaling af tilskuddet. Investeringstilskuddet udbetales som ét samlet beløb til din NemKonto, når projektet er tilplantet, eventuelt hegn er opsat, eventuel skiltning udført, projektet er indberettet, og afsyning eller kontrol er foretaget.

### Skovrejsningsprojektet er gennemført, når:

- Der er tilplantet med planter af egnet størrelse og kvalitet.
- Hegn mod vildtet, hvortil der ydes tilskud, er sat op.

### **7.1.1 Hvornår indsendes anmodning om udbetaling af tilskud**

Når du har gennemført skovrejsningsprojektet i overensstemmelse med betingelserne i tilsagnet m.m., kan du anmode om udbetaling af tilskuddet. Inden indberetning skal du sikre dig, at de gennemførte aktiviteter er i overensstemmelse med tilsagnet.

Hvis du opdager, at dit projekt ikke opfylder alle kriterier eller forpligtelser, efter du har foretaget din indberetning og inden vi har varslet afsyning eller kontrol, bør du kontakte Landbrugsstyrelsen og trække din indberetning tilbage. Du kan ikke trække din indberetning tilbage, efter vi har varslet vores afsyning eller kontrol. Dit projekt vil blive vurderet på det foreliggende grundlag.

### **7.1.2 Hvordan søger du om udbetaling**

Du anmoder om udbetaling af dit tilskud ved at udfylde og indsende udbetalingsanmodning via Tast Selv.

#### **7.1.2.1 Projektændring ved anmodning om udbetaling**

Hvis du ansøger om ændring af projektet, samtidig med at du indsender anmodning om udbetaling af tilskud, skal du opdatere indtegningen af tilplantningsplanen i IMK og vedlægge opdaterede bilag i digital format. Desuden skal du ændre hegnslængden, hvis den er blevet kortere end anført i ansøgningen om tilsagn.

Det er vigtigt, at du opdaterer din indtegning i IMK, da denne indtegning vil ligge til grund for udbetaling samt afsyning eller kontrol af projektet. Arealer, der ligger uden for indtegningen, vil ikke blive accepteret, uanset om tilplantningen er gennemført efter reglerne.

#### **7.1.2.2 Hvilke bilag skal du sende med**

Du skal ikke vedlægge udgiftsbilag og dokumentation for betaling, når du søger om udbetaling af tilskud. Det er fortsat et krav, at du kan fremvise:

- Gældende tilsagnsbrev.
- Udbetalingsanmodning med tilhørende bilag.
- Følgedokument.
- Kvittering eller faktura for de anvendte planter, hvoraf provenienserne fremgår.
- Opdaterede bilag til ansøgningen, såfremt der er sket ændringer i projektet, som gør, at tidligere indsendte bilag ikke længere gælder.
- Dokumentation for korrekt skiltning, hvis der er krav om skiltning for dit projekt. Se kapitlet Skiltning.

Du skal ligeledes kunne fremvise bestillinger, aftaler, leveringer og afholdelse af udgifter vedrørende varer og ydelser til dit skovrejsningsprojekt.

Der skal fremlægges dokumentation af korrekt skiltning på erhvervsmæssig hjemmeside og brugen af et fysisk skilt:

- Fysisk skilt: I skal indsende dokumentation i form af to fotos. Det ene skal vise, hvad der står på skiltet, mens det andet skal vise, hvor skiltet er placeret.
- Erhvervsmæssig hjemmeside: I skal indsende dokumentation af skiltningen enten i form af angivelse af websted eller screendumps heraf.

#### Eksempler på ukorrekt skiltning

- Det fysiske skilt er ikke sat op på et tilstrækkeligt synligt sted
- Teksten er ikke læsbar.
- EU-logoet mangler, eller er ikke i mindst et A3 format.

### 7.1.3 Frist for at søge om udbetaling

Din anmodning om udbetaling af tilskud skal være modtaget i Landbrugsstyrelsen senest 2 år efter tilsagnsdatoen, som er angivet i dit tilsagnsbrev eller i senere godkendte ændringer af projektperioden.

### 7.1.4 Modregning

Hvis du har restancer på vores ordninger, kan det blive modregnet ved udbetaling af dit tilskud til privat skovrejsning.

### 7.1.5 NemKonto

Tilskud under denne tilskudsordning er investeringstilskud som udbetales til din NemKonto, når du har indsendt udbetalingsanmodning via Tast Selv, og denne er blevet behandlet af Landbrugsstyrelsen.

Vi overfører tilskuddet til den NemKonto, som er tilknyttet dit CPR-nr. eller CVR-nr. Hvis du ikke allerede har en NemKonto, skal du henvende dig til dit pengeinstitut.

### 7.1.6 SKAT

Vi indberetter det udbetalte tilskud til skattemyndighederne. Med hensyn til afklaring af skattemæssige konsekvenser anbefaler vi, at du selv tager kontakt til SKAT.

## 7.2 Kontrol

Landbrugsstyrelsen foretager et besøg på stedet i forbindelse med administration af ordningen. Hvis Landbrugsstyrelsen foretager et besøg på stedet i forbindelse med den administrative kontrol, kalder vi det en afsyning, i 5 % af tilfældene vil der blive foretaget en kontrol på stedet, dette kalder vi en fysisk kontrol.

### 7.2.1 Vi afsyner dit projekt inden udbetaling

I forbindelse med behandling af din anmodning om udbetaling, vil skovrejsningen blive afsynet, hvilket betyder, at vi kommer på besøg på stedet, hvor projektet er gennemført. Du skal ikke give os besked om, at projektet er gennemført og klar til afsyning. Denne information får vi, når du sender din anmodning om udbetaling af tilskud.

Hvis du efter udbetalingsanmodningen opdager, at projektet ikke længere opfylder alle kriterierne og forpligtigelserne, bør du tage kontakt til Landbrugsstyrelsens tilskudsenhed for privat skovrejsning. Hvis vi allerede har varslet et besøg, kan der ikke dispenseres for manglende overholdelse af kriterier og forpligtigelser.

Afsyningen skal sikre, at projektet er fuldført i overensstemmelse med de oplysninger, der ligger til grund for tilsagnet.

Ved afsyningen kontrollerer vi, at du har anlagt og plejet den nye skov og eventuelt etableret hegn i overensstemmelse med dit tilsagn.

Vi skal desuden sikre, at du har overholdt følgende tre kriterier for dit tilsagn:

1. At de rette ejerforhold er dokumenteret.
2. At investeringen er ny, og der ikke tidligere er ydet tilskud til den.
3. At projektet ikke er påbegyndt, før du har sendt din ansøgning om tilsagn om tilskud til os.

Hvis vi konstaterer mangler sammenlignet med det, du har fået tilsagn om tilskud til på en afsyning eller fysisk kontrol, kan det medføre en sanktion i form af nedsættelse af tilskuddet eller bortfald af tilsagnet.

Vi skelner mellem følgende:

- **Afsyning (95% af sagerne)**  
Her bliver projektet kontrolleret for, om investeringen er gennemført i overensstemmelse med tilsagnet.
- **Fysisk kontrol (5% af sagerne)**  
Her tjekker vi, at projektet er gennemført efter gældende regler. Denne kontrol erstatter afsyningen. Kontrollen omfatter de samme ting som afsyningen **samt bilagskontrol**.
- **Opretholdelseskontrol (1% af de udbetalte sager)**  
Her tjekker vi, at investeringen er opretholdt i opretholdelsesperioden.

Vi udfører afsyningen eller kontrol inden udbetaling. Der er krav om opretholdelse, og derfor foretager vi også kontrol af stikprøver i opretholdelsesperioden.

Kontroller på stedet kan varsles under forudsætning af, at det ikke forstyrrer kontrollens formål eller effektivitet. Varslet er kortest muligt og overstiger ikke 14 dage. [Yderligere information om kontrol kan findes på vores hjemmeside.](#)

Til brug for kontrollen kan vi indhente oplysninger fra andre offentlige myndigheder i nødvendigt omfang i overensstemmelse med § 10 i Lov om Landdistriktsfonden.

Du skal yde den nødvendige vejledning og hjælp ved kontrollens gennemførelse. Du skal sikre, at kontrolmyndigheden har adgang til at besigtige projektet i forbindelse med kontrol.

I forbindelse med kontrol, skal du give alle oplysninger, herunder økonomiske og regnskabsmæssige forhold, som har betydning for kontrollens gennemførelse, og du skal vederlagsfrit yde den fornødne bistand til os ved kontrol, kopiering og udlevering af skriftligt materiale og udskrifter af oplysninger, som opbevares i elektronisk form.

For at kunne gennemføre kontrollen har vi til enhver tid mod behørig legitimation og uden retskendelse adgang til offentlig og privat ejendom og lokaliteter, der ejes eller drives af tilsagnshaver. Dette gælder også adgang til regnskaber, forretningsbøger, udbudsmateriale m.v., herunder også materiale, der opbevares i elektronisk form, og anden relevant dokumentation.

Her kan du læse mere om [kontrol samt vores kodeks for det gode kontrolbesøg](#).

### **7.3 Krav til opbevaring af dokumentation**

Du skal opbevare følgende dokumentation i 5 år og 6 måneder:

- Gældende tilsagsbrev.
- Udbetalingsanmodning med tilhørende bilag samt følgedokument.
- Kvittering eller faktura for de anvendte planter, hvoraf provenienserne fremgår.

Dette skyldes, at skovrejsningsprojektet kan udtrækkes til opretholdelseskontrol. Her vil følgedokument, kvittering eller faktura være din dokumentation for, at planterne overholder provenienskravene i *Bilag 4.1 Provenienser*.

Du skal ligeledes opbevare bestillinger, aftaler, leveringer og afholdelse af udgifter vedrørende varer og ydelser til dit skovrejsningsprojekt.



## 8. Bortfald af tilsagn og tilbagebetaling af tilskud

Vi træffer afgørelse om bortfald af tilsagn og tilbagebetaling af tilskud, hvis:

- Du som tilsagnshaver har givet urigtige, vildledende oplysninger eller har fortiet oplysninger af betydning for sagens afgørelse.
- Hele projektet eller væsentlige dele ikke gennemføres i overensstemmelse med tilsagnet.
- Du som tilsagnshaver ikke overholder din oplysningspligt, jf. skovlovens § 50.

### 8.1 Nedsættelse af tilskud

Landbrugsstyrelsen opfatter den støtteberettigede skovrejsning og hegnslængde, som grundlaget for støtten. Som det første i en kontrol, foretages derfor en vurdering af hvilket areal og hvilken hegnslængde, der er støtteberettigede, herunder om der er fejl i det indberettede areal eller hegnslængde. Efterfølgende sker der via standardsatser en beregning af det støtteberettigede beløb.

Hvis det beløb, du anmoder om udbetaling af – eller i forbindelse med en opretholdelseskontrol allerede har fået udbetalt – overstiger det beløb, du er berettiget til med mindre end 10 %, udbetaler Landbrugsstyrelsen det beløb, som du er berettiget til – eller kræver det uberettigede beløb tilbage – hvis alle øvrige betingelser er opfyldte.

#### Eksempel - Under 10 %

Du har indberettet et skovrejsningsprojekt svarende til dit tilsagn på 10,00 ha plantet løvskov/løvskovbryn og en samlet hegnslængde på 1.500 meter, svarende til i alt 342.500 kr. Efter kontrol godkendes kun 9,50 ha som støtteberettigede svarende til 326.500 kr. Forskellen mellem det indberettede og tilskudsberettigede beløb er 16.000 kr. og udgør 4,9 % ( $16.000 \text{ kr.} / 326.500 \text{ kr.} \times 100$ ), hvilket er mindre end 10 % af det støtteberettigede tilskud. Din udbetaling reduceres derfor med forskellen. Din anmodning om udbetaling af 342.500 kr. bliver dermed nedsat med i alt 16.000 kr., og du får udbetalt 326.500 kr.

Hvis det beløb, du anmoder om via din indberetning eller har fået udbetalt, overstiger det beløb, du er berettiget til med 10 % eller mere, pålægges yderligere en sanktion på forskellen mellem det beløb, du anmoder om eller har fået udbetalt, og det beløb, du er berettiget til.

#### Eksempel - Over 10 %

Du har indberettet et skovrejsningsprojekt svarende til dit tilsagn på 10,00 ha plantet løvskov/løvskovbryn og en samlet hegnslængde på 1.500 meter, svarende til i alt 342.500 kr. Efter kontrol godkendes kun 8,00 ha som støtteberettigede svarende til 278.500 kr. Forskellen mellem det indberettede og tilskudsberettigede beløb er 64.000 kr. og udgør 23 %

(64.000 kr. / 278.500 kr. x 100), hvilket er mere end 10 % af det støtteberettigede tilskud. Først reduceres din udbetalingsansøgning til det beløb, der er støtteberettiget, i dette tilfælde 278.500 kr. Oven i reduktionen tillægges en nedsættelse svarende til det beløb, ansøgningen blev reduceret med, i dette tilfælde yderligere 64.000 kr. Din anmodning om udbetaling af 342.500 kr. bliver dermed nedsat med i alt 128.000 kr. (342.500 kr. - 64.000 kr. - 64.000 kr.), og du får således udbetalt 214.500 kr.

I tilfælde hvor det støtteberettigede areal nedsættes i et omfang, hvor projektet ikke længere opfylder støtteberettigelseskriterierne og/eller prioriteringskriterierne, bortfalder tilsagnet i sin helhed, og det udbetalte tilskud skal tilbagebetales.

### Eksempel - Bortfald af støtte

Du har indberettet et skovrejsningsprojekt svarende til dit tilsagn på 3,00 ha plantet løvskov/løvskovbryn og en samlet hegnslængde på 400 meter, svarende til i alt 102.000 kr. Efter kontrol godkendes kun 1,50 ha som støtteberettigede. Din skov opfylder dermed ikke støtteberettigelseskriteriet om en minimumstørrelsen på 2,00 ha, og du er derfor ikke berettiget til støtte. Du modtager derfor ikke nogen udbetaling for dit projekt.

#### 8.1.1 Vurdering af alvor, omfang, varighed og gentagelse

Når det støtteberettigede beløb er fastslået, vurderes det, om der er sket overtrædelse af forpligtelserne i tilsagnet. Hvis du overtræder forpligtelserne i dit tilsagn, kan det medføre, at vi nedsætter dit tilskud. Der kan være tale om så alvorlig en overtrædelse, at tilsagnet bortfalder. Overtrædelsen bliver vurderet i forhold til:

- **Alvor og varighed**  
Spørgsmålet, om hvor alvorlig overtrædelsen er, afhænger især af overtrædelsens konsekvenser i forhold til formålet med ordningen. Overtrædelsens varighed afhænger navnlig af, hvor længe virkningerne af overtrædelsen gør sig gældende. For projekttilskudsordninger vurderes alvor og varighed at være sammenhængende.
- **Omfang**  
Hvor omfattende overtrædelsen er, afhænger især af, hvilken virkning, overtrædelsen har på det enkelte projekt som helhed. Omfanget ses for så vidt muligt for de enkelte dele af projektet i forhold til tilsagnet.
- **Gentagelse**  
Om en overtrædelse er en gentagelse afhænger af, om der er fastslået en lignende overtrædelse hos tilsagnshaver i løbet af de sidste fire år, fra overtrædelsen bliver konstateret eller i løbet af hele programperioden 2014-2020. Vi ser også på, om overtrædelsen er sket af dig i samme eller en lignende foranstaltning i programperioden 2007-2013. Hvis der konstateres gentagelse, betyder det, at sanktionsprocenten forhøjes.

### **8.1.2 Manglende overholdelse af tidsfrister**

Tidsfristen for at afslutte projektet og indsende anmodning om udbetaling af tilskud skal overholdes, hvis du ikke ønsker, at dit tilskud bliver nedsat. Hvis du afslutter projektet og/eller indsender anmodning om udbetaling for sent, nedsætter vi tilskuddet på denne måde:

- 1-30 kalenderdage for sen afslutning af projektet medfører 5 procent nedsættelse.
- 31-60 kalenderdage for sen afslutning af projektet medfører 10 procent nedsættelse.
- 61-90 kalenderdage for sen afslutning af projektet medfører 15 procent nedsættelse.
- Mere end 90 kalenderdage for sen afslutning af projektet medfører bortfald af tilsagn.

Din ansøgning om udbetaling af tilskud skal være modtaget i Landbrugsstyrelsen senest tre måneder efter projektperiodens slutdato.

### **8.1.3 Manglende overholdelse af kravet om skiltning**

Skiltning bliver også kontrolleret i forbindelse med afsyningen eller den fysiske kontrol. Hvis skiltet ikke er tilstede på afsyningen eller den fysiske kontrol, vil det blive noteret som en fejl.

Hvis du ikke skilter korrekt, nedsætter vi dit tilskud. Nedsættelsen er 1 procent af det samlede tilskud, som vi udbetaler, dog maks. 50.000 kr. Vi trækker beløbet fra dit tilskud, inden vi udbetaler.

I opretholdelsesperioden kan du blive udtaget til en efterfølgende fysisk kontrol. Hvis der er krav om skiltning i opretholdelsesperioden, skal skiltet være til stede ved den fysiske kontrol og leve op til reglerne ovenfor.

### **8.1.4 Manglende opretholdelse af projektet**

Vi kræver tilskuddet delvist tilbagebetalt, hvis projektet ikke opretholdes efter anlæg og i 5 år fra datoen for modtagelse af anmodning om udbetaling i Landbrugsstyrelsen. Vi anvender følgende procentsatser ved manglende opretholdelse af projektet efter datoen for modtagelse af udbetalingsanmodning:

- Hvis projektet kun er opretholdt i 0 dage -18 måneder, kræves 80 pct. af tilskuddet tilbagebetalt.
- Hvis projektet kun er opretholdt i 19-36 måneder, kræves 40 pct. af tilskuddet tilbagebetalt.
- Hvis projektet kun er opretholdt i 37-60 måneder, kræves, 20 pct. af tilskuddet tilbagebetalt.

### **8.1.5 Hvis du ikke opbevarer dokumenter**

Hvis du ikke har holdt gældende tilsagnsbrev, anmodning om udbetaling og tilhørende bilag samt følgedokument, kvittering eller faktura for de anvendte planter, hvoraf provenienserne fremgår, tilgængelige i mindst 5 år og 6 måneder for slutudbetaling, kræver vi ved den første fysiske kontrol, hvor forseelsen konstateres, tilbagebetaling af tilskud svarende til den procentdel af tilskudsgrundlaget, som der mangler bilag eller dokumentation for.

Foranstående gælder også for dokumenter vedr. bestillinger, aftaler, leveringer og afholdelse af udgifter vedrørende varer og ydelser til dit skovrejsningsprojekt.

Hvis vi ved en efterfølgende fysisk kontrol i opretholdelsesperioden, som udføres efter en kontrol, hvor der ikke blev konstateret mangler, konstaterer manglende bilag eller anden dokumentation, kræver vi tilbagebetaling af tilskud svarende til halvdelen af den procentdel af tilskudsgrundlaget, som der mangler bilag eller dokumentation for.

### 8.1.6 Beregning af nedsættelse af tilskud

Vi beregner en procentsats for nedsættelse af tilskuddet på baggrund af din overtrædelse af forpligtelser fastsat i dit tilsagn. Omfanget fastlægges som forholdet mellem overtrædelsens størrelse og projektstørrelsen, f.eks. manglende planter på et delareal i forhold til det samlede areal anført i tilsagnet. Vurderingen af en overtrædelse vil altid bero på en konkret vurdering i det enkelte tilfælde. For at fastlægge alvoren og varigheden af overtrædelsen, bruges de 7 vægtningskategorier som et virkemiddel.

**Tabel 8.1** Vægtningkategorier

VÆGTNINGSKATEGORIER	
KATEGORI 5	100 + Bortfald
KATEGORI 4	100
KATEGORI 3	50
KATEGORI 2	25
KATEGORI 1	10
KATEGORI 0	2
KATEGORI BAGATEL	0

Hver overtrædelse omregnes herefter til point ud fra følgende formel:

$$\frac{[\text{Overtrædelsens størrelse}] \times [\text{værdi for vægtningskategori}]}{[\text{projektstørrelse}]} = \text{point}$$

*Overtrædelsens størrelse* er det støtteberettigede beløb, som relaterer sig til den forpligtelse, der er overtrådt, mens *Projektets størrelse* er det samlede støtteberettigede beløb.

Hvis der er flere overtrædelser knyttet til samme beløb, medtages kun op til en samlet vægtning på 100. Pointene lægges sammen, og det aflæses i tabellen nedenfor, hvilken sanktionsprocent det samlede svarer til.

**Tabel 8.2.** Vurdering af overtrædelsen af forpligtelse i forhold til formålet med tilskudsordningen.

Vurdering af overtrædelsen	Point inden for den enkelte kategori	Nedsættelsesprocent på baggrund af samlet vurdering af alvor, omfang og varighed
Uvæsentlig	< 1	0 %
Meget mindre væsentligt	≥ 1 < 10	5 %
Meget lidt væsentligt	≥ 10 < 25	10 %
Mindre væsentligt	≥ 25 < 50	25 %
Væsentligt	≥ 50 < 80	50 %
Meget væsentligt	≥ 80	100 %

### Eksempel på overtrædelse af forpligtelse

Du har fået tilsagn om tilskud til etablering af et skovrejsningsprojekt på 4,00 ha svarende til 128.000 kr., hvoraf 1,20 ha er skovbryn svarende til et samlet beløb på 38.400 kr.

Ved besigtigelse viser det sig, at skoven er etableret uden buske i den inderste halvdel af skovbrynet som foreskrevet. Du har derfor overtrådt din forpligtelse om at etablere skovbryn som anført i tilsagnet.

Du har ikke søgt en projektændring, men projektet vurderes stadigvæk at være i overensstemmelse med formålet med ordningen.

Overtrædelsens omfang består derfor i manglende indblanding af buske i halvdelen af skovbrynet. For overtrædelse af forpligtelsen fastsættes alvoren af overtrædelsen i eksemplet til vægtningskategori 2.

### Udregning af point med vægtningskategori 2

Etablering af 0,60 ha skovbryn, svarende til 19.200 kr., uden det krævede antal buske med vægtningskategori 2 (dvs. 25 pct.).

Antal point beregnes således:

$$\frac{19.200 \text{ kr.} \times 25}{38.400 \text{ kr.}} = 12,5 \text{ point}$$

Den samlede nedsættelsesprocent af tilskuddet aflæses i tabel 8.2 til:

$$12,5 \text{ point} \sim 10 \%$$

Din anmodning om udbetaling af 128.000 kr. bliver dermed nedsat med 10 pct. (12.800 kr.) og du får således udbetalt 115.200 kr. (128.000 kr.–12.800 kr.).

## 8.2 Renter

I tilfælde af tilbagebetalingskrav pålægges renter i overensstemmelse med renteloven. Renter beregnes fra det tidspunkt, hvor du modtager afgørelsen om tilbagebetalingskravet. Tilbagebetalingskravet vil blive forrentet med den rentesats, der er fastsat i renteloven. I tilfælde af grove misligholdelser kan straf komme på tale, jf. lov om landdistriktsfonden § 12.

## 8.3 Oplysningspligt

Hvis Landbrugsstyrelsen forlanger det, skal du i hele perioden hvor betingelserne for støtte skal være opfyldt, afgive en erklæring til os om, hvorvidt betingelserne for støtten er opfyldt. Desuden skal du i hele perioden hvor betingelserne for støtte skal være opfyldt - underrette Landbrugsstyrelsen, hvis betingelserne for støtten ikke længere er opfyldt.

## 9. Opretholdelse af projektet

Når projektet er etableret, er det vigtigt, at der foretages en forstlig pleje af den nye kultur. Dette indebærer, at:

- De etablerede kulturer sikres gode vækstmuligheder.
- De etablerede kulturer renholdes efter behov.
- Der efterbedres med træer og buske efter behov.

Utilstrækkelig forstlig pleje kan medføre, at det tager længere tid, inden kulturerne er veletablerede og opnår højder, hvor der ikke længere er risiko for vildtbid. Uden tilstrækkelig forstlig pleje kan et skovrejsningsprojekt i værste fald helt mislykkes, og den nye skov vil ikke kunne leve op til skovlovens krav, uden at der foretages nye investeringer.

Du har pligt til at opretholde investeringerne i skovrejsningsprojektet i fem år, efter du har fået udbetalt tilskuddet. Det betyder, at du ikke må foretage ændringer i forhold til betingelserne i tilsagnet inden for de fem år. Eventuelle ændringer i projektet og tilsagnet skal godkendes skriftligt af styrelsen.

Hvis du har fået tilskud til hegn, skal du vedligeholde dette i fem år regnet fra datoen for udbetaling af tilskud, eller indtil planterne er vokset op over vildtets bidehøjde. Hvis hegnet går i stykker inden for denne periode, skal det vedligeholdes for egen regning.

### 9.1 Evaluering efter projektets afslutning

I perioden efter du har afsluttet projektet og fået udbetalt tilskud, kan vi bede om oplysninger om dit projekt. Du skal kunne fremvise de oplysninger, vi beder om, indtil fem år og 6 måneder efter at projektet er afsluttet. Disse informationer er nødvendige for at kunne overvåge og evaluere på de midler som der bliver fordelt i Landdistriktsprogrammet.

# 10. Grundbetaling under artikel 32

Selvom arealerne i projektområdet ikke opfylder de almindelige støttebetingelser for grundbetaling, kan du i visse tilfælde alligevel søge om grundbetaling. Hvis dine arealer opfylder undtagelsesbestemmelserne i artikel 32, kan du, efter arealerne er tilplantet, ansøge om grundbetaling under art. 32 på tilskudsarealerne i Fællesskemaet.

Der kan først søges under art. 32, når arealerne er tilplantet med skov, og anmodning om udbetaling af tilskud er indsendt og godkendt. Såfremt arealerne tilplantes efter ændringsfristen for indsendelse af Fællesskema, skal der ændres afgrødekode i Fællesskemaet. Afgrødekoden skal være det, der er på marken i hovedparten af perioden fra 15. maj til 25. juli. Hvis arealerne tilplantes i efteråret, kan der først søges grundbetaling til arealet under art. 32 det efterfølgende år.

Til orientering gælder indtil videre, at arealer, som tilplantes med træer med tilskud til privat skovrejsning, anmeldes med tilsagnstype "Privat skovrejsning, der implementerer vandrammedirektivet (2016-nu)" og afgrødekode "578: Skovrejsning (privat) – forbedring af vandmiljø og grundvandsbeskyttelse" på siden "Markplan og grundbetaling" i Fællesskemaet, og du skal ikke udfylde noget på siden "Tilsagn under skovordningerne". Grundbetaling er en 1 årig ordning som skal søges årligt. Før du anmelder dine arealer i Fællesskemaet, bør du undersøge om der er sket ændringer i tilskudsordningen til grundbetaling.

## Hvor længe kan jeg få grundbetaling under Artikel 32

Det afhænger af om dit projekt ligger inden for eller uden for delvandopland med indsatsbehov for privat skovrejsning:

- Inden for sådanne delvandoplande: Der er ingen kendt tidsbegrænsning under de nuværende regler (afgrødekode: 578).
- Uden for sådanne delvandoplande: I 5 år efter udbetaling af skovrejsningstilskuddet. (afgrødekode: 575).

Du kan finde mere information på Landbrugsstyrelsens hjemmeside i Tilskudsguide under [Grundbetaling og grøn støtte](#) samt under [Vejledning og brugerguide om Miljø-, økologi- og skovtilskud](#).

# 11. Yderligere oplysninger

## 11.1 Sådan kommunikerer du med os

Alle ansøgninger om tilskud, projektændringer og udbetalinger under tilskudsordningen for privat skovrejsning skal ske via Miljø- og Fødevarerministeriets Tast Selv. Desuden skal svar på partshøring ske via Tast Selv. Link til Tast Selv finder du på vores hjemmeside under tilskud til privat skovrejsning. Her finder du også links til vejledning i brug af Tast Selv.

Kontrollen kontakter jer som tilsagnshaver via e-Boks i forbindelse med afsyning og kontrol samt høringer i forbindelse med disse.

Al øvrig skriftlig kommunikation med Landbrugsstyrelsen i forbindelse med tilskud til privat skovrejsning skal ske via e-mail til [naturoglandbrugsudvikling@lbst.dk](mailto:naturoglandbrugsudvikling@lbst.dk).

Du skal være opmærksom på, at Tast Selv kan være lukket på nogle tidspunkter. På vores hjemmeside under [Driftsstatus](#) kan du finde mere information om lukninger af Tast Selv. Desuden kan du se den aktuelle driftsstatus for projektstøtteordninger i Tast Selv. Fra tid til anden opstår der fejl og u hensigtsmæssigheder i Tast Selv. Du kan sende en fejlmelding via vores hjemmeside [Driftsstatus](#).

## 11.2 Kontakt

Du er velkommen til at kontakte os, hvis du har spørgsmål på tlf. 33 95 80 00 eller [naturoglandbrugsudvikling@lbst.dk](mailto:naturoglandbrugsudvikling@lbst.dk)

## 11.3 Hvis du vil klage

Du kan klage over Landbrugsstyrelsens afgørelser under tilskudsordningen for privat skovrejsning. Klagen skal være skriftlig og angive hvilke punkter du mener, at den påklagede afgørelse er urigtig samt en begrundelse for det. Klagen skal være modtaget senest 2 uger fra den dato, hvor du har modtaget den afgørelse, du vil klage over.

Du skal sende klagen med e-mail til Landbrugsstyrelsen: [naturoglandbrugsudvikling@lbst.dk](mailto:naturoglandbrugsudvikling@lbst.dk)

Med mindre, vi finder grundlag for at genoptage sagen og træffe ny afgørelse, sender vi klagen sammen med vores kommentarer videre til Miljø- og Fødevarerklagenævnet, som træffer afgørelse i sagen. Afgørelser truffet af Miljø- og Fødevarerklagenævnet kan ikke indbringes for anden offentlig myndighed.



### 11.3.1 Sådan indhenter og behandler vi dine personoplysninger

Vi behandler dine personoplysninger til følgende formål:

- Sagsbehandling af din ansøgning om tilskud.
- Anmodning om udbetaling af tilskud.
- Administration.
- Kontrol.

De oplysninger, som du har afgivet, da du udfyldte din ansøgning og evt. Fællesskemaet, vil blive brugt til at behandle din sag hos Landbrugsstyrelsen.

Landbrugsstyrelsen videregiver desuden de afgivne oplysninger til Miljøstyrelsen til brug for skovlovsbehandlingen af dit skovrejsningsprojekt.

Det drejer sig derfor primært om almindelige personoplysninger som kan inddeles i følgende kategorier:

- Navn.
- CPR-nr. (hvis du indgivet ansøgning via CPR-nr.).
- CVR. -nr. (hvis du indgivet ansøgning via CVR-nr.).
- Adresse.
- Regnskabsbilag.
- Andre personoplysninger, som du selv har indsendt.

Til brug for behandlingen af din sag kan det være nødvendigt at indsamle eller videregive oplysninger til eventuel tredjepart.

Landbrugsstyrelsen er tillige pålagt at udføre kontrol af de indkomne ansøgninger, betalingsanmodninger m.v., herunder at sikre at de forpligtelser, der er pålagt en ansøger i henhold til reglerne bliver overholdt, og at der ikke sker misbrug af EU- og nationale midler.

Til brug for behandlingen af din sag samt udøvelsen af kontrol kan Landbrugsstyrelsen, såfremt det er relevant, videregive og/eller indsamle dine personoplysninger blandt følgende tredjeparter:

- CPR-registeret.
- CVR- og/eller CHR-registeret.
- Offentlige myndigheder herunder ministerier, styrelser og kommuner.
- EU-Kommissionen.
- Revisionsmyndigheder.
- Relevante private aktører, som du har et kontraktmæssigt eller andet juridisk forhold til, herunder leverandører, finansieringsselskaber, fonde.

Landbrugsstyrelsen kan offentliggøre oplysninger om udbetalt EU og national støtte herunder navn, eventuelt firmanavn og adresse, støtteordning, projekttitel, tilsagnsbeløb samt udbetalt tilskudsbeløb. Dette følger af artikel 111 i forordning 1306/2013.

### 11.3.2 Så længe beholder styrelsen oplysningerne

Landbrugsstyrelsen opbevarer dine personoplysninger og oplysninger om dit projekt, så længe det er nødvendigt. Dog kan det oplyses, at styrelsen lægger vægt på følgende:

- Nationale forældelsesregler.
- Sagligt administrativt behov.
- Risiko for genoptagelse af sager bagud i tid.
- Risiko for revision af Rigsrevisionen.
- EU-regler, der opstiller krav om en minimumsopbevaringstid.
- EU-forældelsesregler.
- Risiko for underkendelse fra EU.

I øvrigt følges Rigsrevisionens og Rigsarkivarens anvisninger for arkivalier.

### 11.3.3 Retsgrundlag for behandling af personoplysninger

Retsgrundlaget for vores behandling af dine personoplysninger følger af:

- Databeskyttelsesforordningen, herunder navnlig artikel 6, stk. 1, litra c og e og artikel 10.
- Lov om Landdistriktsfonden samt de i henhold til loven udstedte bekendtgørelser.
- Europa- Parlamentets og Rådets forordning (1303/2013) om fælles bestemmelser for Den Europæiske Fond for Regionaludvikling, Den Europæiske Socialfond, Samhørighedsfonden, Den Europæiske Landbrugsfond for udvikling af Landdistrikterne og Den Europæiske Hav og Fiskerifond m.v.
- Europa-Parlamentets og Rådets forordning (1305/2013) om støtte til udvikling af landdistrikterne fra Den Europæiske Landbrugsfond for Udvikling af Landdistrikterne (ELFUL).
- Europa-Parlamentets og Rådets forordning (1306/2013) om finansiering, forvaltning og overvågning af den fælles landbrugspolitik med tilhørende supplerende gennemførelsesforordninger.
- Bekendtgørelse om Landbrugsstyrelsens opgaver og beføjelser.
- Forvaltningslovens §§ 28-32.
- Miljøoplysningsloven.
- Offentlighedsloven.

### 11.3.4 Dine rettigheder

Du har efter databeskyttelsesforordningen en række rettigheder i forhold til vores behandling af oplysninger om dig og dit projekt. Hvis du vil gøre brug af dine rettigheder, skal du kontakte Landbrugsstyrelsen. Du har ret til at få indsigt i de oplysninger, som vi behandler om dig, samt en række yderligere oplysninger. Du har ret til at få urigtige oplysninger om dig selv rettet.

Du har i visse tilfælde ret til at få behandlingen af dine personoplysninger begrænset. Hvis du har ret til at få begrænset behandlingen, må vi fremover kun behandle oplysningerne – bortset fra opbevaring – med dit samtykke, eller med henblik på, at retskrav kan fastlægges, gøres gældende eller forsvares eller for at beskytte en person eller vigtige samfundsinteresser.

I særlige tilfælde har du ret til at få slettet oplysninger om dig, inden tidspunktet for vores almindelige generelle sletning indtræffer.

# 12. Straffebestemmelser og svig

## 12.1 Straffebestemmelser

Hvis reglerne i bekendtgørelsen ikke overholdes, kan du efter § 65 i Skovloven straffes med bøde. Der kan pålægges selskaber m.v. (juridiske personer) straffeansvar efter reglerne i straffelovens kapitel 5.

## 12.2 Falsk bevismateriale og svindel med EU-midler

Hvis det fastslås, at du har leveret falsk bevismateriale med henblik på at opnå støtte eller ikke har sendt de nødvendige oplysninger som følge af forsømmelse, bortfalder tilsagnet. Derudover udelukkes du fra at søge tilskud under samme foranstaltning i det kalenderår, den manglende opfyldelse fastslås og i det efterfølgende kalenderår<sup>3</sup>.

Når vi kontrollerer ansøgninger om udbetaling af tilskud, er vi samtidig opmærksomme på, om der er tegn på svindel med EU-midler, eller svig. 'Svig' er den betegnelse, EU-kommissionen bruger for bevidst misbrug af EU-midler. Mistanke om svig opstår f.eks., hvis vi har modtaget ukorrekte eller falske erklæringer eller dokumenter, eller hvis vi konstaterer, at tilskudsmidlerne eller de støttede investeringer er anvendt til et andet formål, end midlerne var bevilget til. Omgåelse af betingelserne for tilskud – f.eks. kunstig opdeling af en virksomhed eller bedrift for at få adgang til tilskud – giver os også anledning til at mistænke svig.

Opstår der mistanke om svig, vil vi anmelde den mistænkte til politiet. Hvis anmeldelsen fører til dom, kan der blive tale om bøde eller fængselsstraf<sup>4</sup>.

---

<sup>3</sup> Artikel 35, stk. 6 i Kommissionens delegerede forordning (EU), nr. 640/2014 af 11. marts 2014.

<sup>4</sup> § 289a, Straffeloven (Lovbekendtgørelse nr. 977 af 9. august 2017).

# 13. Force majeure

Landbrugsstyrelsen kan anerkende tilfælde af force majeure og andre ekstraordinære omstændigheder, der forhindrer tilsagnshaver i at gennemføre projektet, og dermed ikke medfører bortfald af tilsagn og tilbagebetaling af tilskud.

Force majeure og andre ekstraordinære omstændigheder kan navnlig anerkendes i følgende tilfælde:

- Tilsagnshaverens død.
- Tilsagnshaverens uarbejdsdygtighed i længere tid.
- En alvorlig naturkatastrofe der i væsentlig grad berører bedriften.
- En epizooti eller en plantesygdom, der rammer henholdsvis hele tilsagnshaverens besætning eller en del af denne eller alle tilsagnshaverens afgrøder eller en del af disse.
- Ekspropriation af hele eller en væsentlig del af bedriften, hvis ekspropriationen ikke kunne forudses på dagen for indgivelse af ansøgningen.

Vi kan i ganske særlige tilfælde godkende andre omstændigheder end de ovennævnte som force majeure eller andre ekstraordinære omstændigheder.

Hvis tilsagnshaver eller dennes dødsbo ønsker at påberåbe sig force majeure eller andre ekstraordinære omstændigheder, skal dette meddeles Landbrugsstyrelsen skriftligt **senest 15 arbejdsdage** efter det tidspunkt, hvor tilsagnshaver eller dennes dødsbo er i stand til at gøre det. Meddelelsen skal være vedlagt fyldestgørende dokumentationsmateriale.

Vi kan i forbindelse med behandlingen af spørgsmålet bede om yderligere information. Hvis vi ikke modtager det materiale, vi beder om, vil vi træffe afgørelse om, hvorvidt vi kan anerkende af force majeure eller andre ekstraordinære omstændigheder på det foreliggende grundlag.

Det er en betingelse for anerkendelse af force majeure eller andre ekstraordinære omstændigheder i konkrete tilfælde, at de indtrufne begivenheder forhindrer tilsagnshaver i at opfylde sine forpligtelser, og at tilsagnshaver ikke ved en forholdsmæssig indsats kunne have sikret sig herimod.

# 14. Lovgrundlag

## 14.1 Danske regler

### 14.1.1 Love og bekendtgørelser

- Lov om skove, lovbekendtgørelse nr. 315 af 28 marts 2019.
- Bekendtgørelse nr. XXX af XX. juni 2021 om tilskud til privat skovrejsning.

### 14.1.2 Andre generelle danske regler

- Lov om supplerende bestemmelser til forordning om beskyttelse af fysiske personer i forbindelse med behandling af personoplysninger og om fri udveksling af sådanne oplysninger (databeskyttelsesloven), lov nr. 502 af 23. maj 2018
- Lov om offentlighed i forvaltningen (offentlighedsloven), lovbekendtgørelse nr. 145 af 24. februar 2020.
- Straffeloven, lovbekendtgørelse nr. 976 af 17. september 2019.

## 14.2 EU-regler

- Europa-Parlamentets og Rådets forordning (EU) nr. [1305/2013](#) om støtte til udvikling af landdistrikterne fra Den Europæiske Landbrugsfond for Udvikling af Landdistrikterne (ELFUL).
- Kommissionens gennemførelsesforordning (EU) nr. [808/2014](#) af 17. juli 2014 om fastlæggelse af regler for anvendelsen af Europa-Parlamentets og Rådets forordning (EU) nr. 1305/2013 om støtte til udvikling af landdistrikterne fra Den Europæiske Landbrugsfond for Udvikling af Landdistrikterne (ELFUL).
- Rådets forordning nr. [1303/2013](#) af 17. december 2013 om fælles bestemmelser for den Europæiske Fond for Regional udvikling, Den Europæiske Socialfond, Samhørighedsfonden, Den Europæiske Landbrugsfond for udvikling af Landdistrikterne og Den Europæiske Hav- og Fiskerifond og om generelle bestemmelser for Den Europæiske Fond for Regional udvikling, Den Europæiske Socialfond, Samhørighedsfonden, Den Europæiske Landbrugsfond for udvikling af Landdistrikterne og Den Europæiske Hav- og Fiskerifond og om ophævelse af Rådets forordning (EF) nr. 1083/2006.
- Kommissionens delegerede forordning (EU) nr. [480/2014](#) af 3. marts 2014 om supplerende regler til Europa-Parlamentets og Rådets forordning (EU) nr. 1303/2013 om fælles bestemmelser for Den Europæiske Fond for Regionaludvikling, Den Europæiske Socialfond, Samhørighedsfonden, Den Europæiske Landbrugsfond for Udvikling af Landdistrikterne og Den Europæiske Hav- og Fiskerifond og om generelle bestemmelser for Den Europæiske Fond for Regionaludvikling, Den Europæiske Socialfond, Samhørighedsfonden og Den Europæiske Hav- og Fiskerifond
- Europa-Parlamentets og Rådets forordning (EU) nr. [1306/2013](#) af 17. december 2013 om finansiering, forvaltning og overvågning af den fælles landbrugs politik og om ophævelse af

Rådets Forordning (EØF) nr. 352/78, (EF) nr. 165/94, (EF) nr. 2799/98, (EF) nr. 814/2000, (EF) nr. 1290/2005 og (EF) nr. 485/2008.

- Kommissionens delegerede forordning (EU) nr. [640/2014](#) af 11. marts 2014 om supplerende regler til Europa-Parlamentets og Rådets forordning (EU) nr. 1306/2013 for så vidt angår det integrerede forvaltnings – og kontrolsystem, sanktioner vedrørende direkte betalinger, støtte til udvikling af landdistrikterne og krydsoverensstemmelse.
- Kommissionens gennemførelsesforordning (EU) nr. [809/2014](#) af 17. juli 2014 om gennemførelsesbestemmelser til Europa-Parlamentets og Rådets forordning (EU) nr. 1306/2013 for så vidt angår det integrerede forvaltnings- og kontrolsystem, foranstaltninger til udvikling af landdistrikterne og krydsoverensstemmelse.
- Europa-Parlamentets og Rådets forordning (EU) 2016/679 af 27. april 2016 om beskyttelse af fysiske personer i forbindelse med behandling af personoplysninger og om fri udveksling af sådanne oplysninger og om ophævelse af direktiv 95/46/EF (generel forordning om databeskyttelse).

# Ordliste

<b>Administrativ kontrol</b>	Kontrol af projektet med skrivebordskontrol, f.eks. kontrol af projektarealer ved anvendelse af flyfoto og kort, samt afsyning.
<b>Afsyning</b>	Administrativ kontrol af investeringsoperationer omfatter et kontrolbesøg på stedet for at efterprøve, at investeringen er foretaget. En afsyning annulleres, hvis investeringsprojektet er udtaget til fysisk kontrol
<b>Anmodning om udbetaling af tilskud</b>	Anvendes synonymt med indberetning (om gennemført projekt), ansøgning om udbetaling af tilskud eller støtte, anmodning om slutudbetaling m.v.
<b>Dybdegående jordbearbejdning</b>	Jordbearbejdning der går dybere end landbrugets eksisterende pløjelag, f.eks. dybde- eller reolpløjning, boringer, gravning eller grubning.
<b>Epizooti</b>	Sygdom i husdyrpopulationer.
<b>Fysisk kontrol</b>	Kontrol med besøg på og gennemgang af, at alle dele af projektet er gennemført i overensstemmelse med tilsagnet. Fysisk kontrol omfatter opmåling af projektet.
<b>Fællesskema</b>	Skema som anvendes ved ansøgning om arealstøtte m.m. fra Landbrugsstyrelsen.
<b>IMK</b>	Miljø- og Fødevareministeriets Internet Markkort der tilgås via Tast Selv.
<b>Kontrol</b>	Kontrol er en undersøgelse af projektet for at kontrollere, om reglerne er overholdt. Kan omfatter administrativ kontrol afsyning og fysisk kontrol.
<b>Kulturhegn</b>	Hegn med en højde på minimum 140 cm, der opsættes om nye trækulturner for at afværge skader på de unge træplanter forårsaget af vildt.
<b>Nationalt kvælstofretentionskort</b>	Kort over kvælstofretention, som kan tilgås via hjemmesiden for De Nationale Geologiske Undersøgelser for Danmark og Grønland (GEUS). Det fremgår i IMK og som bilag 7 i bekendtgørelsen for privat skovrejsning.
<b>Opretholdelsesperiode</b>	Den periode hvor projektet skal opretholdes efter udbetaling.
<b>Pesticider og biocidholdige produkter</b>	Omfatter insektmidler, ukrudtsmidler, svampemidler, kemiske vildtafværgningsmidler og musemidler.

<b>Projektareal</b>	Det areal, bestående af en eller flere marker, hvorpå der ønskes etableret én ny sammenhængende skov.
<b>Sammenhængende skov</b>	<p>Skoven kan være opdelt i flere tilplantede delarealer af et ikke tilskudsberettiget areal og stadigvæk blive regnet for sammenhængende. Skoven skal opfylde de nedstående krav på afstand og størrelser.</p> <ul style="list-style-type: none"> <li>• Hvis afstanden mellem de tilplantede delområder er <u>mindre end eller lig med 10 meter</u>, kræver det at de tilplantede arealer er minimum 0,2 ha og minimum 40 meter bredt på hvert led.</li> <li>• Hvis afstanden mellem de tilplantede delområder er <u>større end 10 meter og mindre end eller lig med 100 meter</u>, kræver det at de tilplantede arealer er mindst 0,5 ha og minimum 40 meter bredt på hvert led.</li> </ul>
<b>Projektperiode</b>	Den periode, hvor projektet etableres, og som afsluttes med Landbrugsstyrelsens modtagelse af udbetalingsanmodning.
<b>Tast Selv</b>	Miljø- og Fødevarerministeriets Tast Selv som tilgås via Landbrugsstyrelsens hjemmeside.
<b>Delvandopland</b>	Geografisk vandopland, som fremgår af vandområdeplanerne 2015-2021 og det tilhørende kortgrundlag. Delvandoplande kan ses i Privat Skovrejsnings bekendtgørelsens bilag 6.
<b>Indsatsbehov</b>	Det kvælstofindsatsbehov, der er opgjort som summen af den forventede effekt af privat skovrejsning og den udskudte indsats i bilag 1 til vandområdeplaner 2015-2021, hvoraf en andel er fordelt til privat skovrejsning, jf. bilag 1 til ordningens bekendtgørelse.
<b>Bygning</b>	Bygninger der er oplyst i BBR registeret.
<b>Have</b>	F.eks. et rekreativt område med prydbepantning, plæne i forbindelse med beboelsen som afgrænses af hæk.
<b>Skovbryn</b>	Skovbryn skal mod nord og vest være mindst 20 meter bredde. Skovbryn mod syd og øst skal være mindst 10 meter bredde. Skovbryn kan mod alle verdenshjørner være op til 40 meter bredde. Skovbrynet skal omkranse kerneskov for at opfylde sin beskyttende funktion.



# Bilag 1. Standardskrivelser

## Bilag 1.1 Standardskrivelse til kommune

### Til kommune

#### Vurdering af ansøgning om tilskud til privat skovrejsning

Ejendomsnummer:

Matrikelnummer og ejerlav:

Jeg har udarbejdet et skovrejsningsprojekt, som jeg vil ansøge om tilskud til privat skovrejsning hos Landbrugsstyrelsen til at gennemføre. Projektbeskrivelse\* er vedhæftet.

Kommunen anmodes om at træffe en afgørelse, om skovrejsningsprojektet kan gennemføres i forhold til lovgivningen og reglerne, som kommunen er ansvarlig myndighed for. Det gælder bl.a. forholdene på listen nedenfor.

Samtidigt anmodes kommunen om tilladelse eller dispensation til projektet i det omfang, det er nødvendigt og kan imødekommes.

Projektet ønskes bl.a. vurderet i forhold til følgende:

- Beskyttede naturtyper, jf. naturbeskyttelseslovens § 3.
- Beskyttelseslinjer omkring fortidsminder, vandløb og søer m.v.
- Fredede fortidsminder.
- Beskyttede sten- og jorddiger, jf. museumslovens § 29a.
- Vandløbsloven.
- Områdeudpegningen i forhold til skovrejsning, herunder om projektet er beliggende i et område, der er udpeget som negativområde med hensyn til skovrejsning.
- Område med særlige drikkevandsinteresser eller vandindvindingsoplande for almene vandforsyninger.
- Fredninger.
- Internationale naturbeskyttelsesområder som f.eks. habitat- og fuglebeskyttelsesområder.

Kommunen bedes desuden medtage andre forhold, som den skønner, er relevante for ansøgningen, i sin vurdering.

Jeg vil gerne bede om at modtage kommunens afgørelse i digitalt format (f.eks. PDF) inden for 4 uger regnet fra datoen på dette brev.

\*Projektbeskrivelsen skal indeholde en beskrivelse af, hvilke arealer der skal tilplantes med hvilke træarter, hvilke arealer der skal udlægges til naturlig tilgroning med skov henholdsvis indgå som åbne arealer i skovrejsningsprojektet og hegnslinje, samt hvordan projektet planlægges gennemført, dvs. om der skal anvendes dybdegående jordbearbejdning eller ej, og i så fald hvor. Landbrugsstyrelsen anbefaler, at udfylde en kladde af ansøgningskemaet om tilskud til privat skovrejsning i Tast Selv med oplysninger om det planlagte projekt, printe det (eller gemme det som en PDF-fil), vedlægge det sammen med skovkort og tilplantningsplan og indsende disse sammen med denne anmodning om vurdering af projektet til kommunen.

## Bilag 1.2 Standardskrivelse til museum

### Til museum

#### Museets udtalelse vedrørende ansøgning om tilskud til privat skovrejsning

Ejendomsnummer:

Matrikelnummer og ejerlav:

Jeg har udarbejdet et skovrejsningsprojekt, som jeg vil ansøge om tilskud til privat skovrejsning hos Landbrugsstyrelsen til at gennemføre. Projektbeskrivelse\* er vedhæftet.

Det fremgår af projektbeskrivelsen, om skoven ønskes anlagt med dybdegående jordbearbejdning.

Museet anmodes om at give en udtalelse vedrørende projektet i forhold til museumsloven.

I tilfælde af at der planlægges prøvegravning på ejendommen, kan museet indstille, at anlægsarbejdet i forbindelse med skovrejsningsprojektet ikke indledes før 15. januar til næste år. Hvis dette er tilfældet, vil jeg bede om at modtage museets indstilling om, hvilke arealer der af denne årsag indtil videre ikke må tilplantes, sammen med udtalelsen.

Jeg vil gerne bede om at modtage museets udtalelse i digitalt format (f.eks. i PDF) inden for 4 uger regnet fra datoen på dette brev.

\*Projektbeskrivelsen skal indeholde en beskrivelse af, hvilke arealer der skal tilplantes med hvilke træarter, hvilke arealer der skal udlægges til naturlig tilgroning med skov henholdsvis indgå som åbne arealer i skovrejsningsprojektet og hegnslinje, samt hvordan projektet planlægges gennemført, dvs. om der skal anvendes dybdegående jordbearbejdning eller ej, og i så fald hvor. Landbrugsstyrelsen anbefaler, at udfylde en kladde af ansøgningsskemaet om tilskud til privat skovrejsning i Tast Selv med oplysninger om det planlagte projekt, printe det (eller gemme det som en PDF-fil), vedlægge det sammen med skovkort og tilplantningsplan og indsende disse sammen med denne anmodning om udtalelse vedrørende projektet til museet med arkæologisk ansvar.

## Bilag 2. Yderligere forpligtigelser til projekter med tilskud til privat skovrejsning

Skovens areal	<p>Skovarealer defineres til ydersiden af skovbrynet eller ydersiden af det åbne areal, som udgør skovens ydre grænse. Den ydre grænse for tilplantede skovarealer defineres til dyrkningsgrænsen, der må ligge i en afstand af op til 1,5 m fra de yderste planters stammer. Grænsen mellem nål og løv lægges midt mellem stammerne af henholdsvis nål og løv.</p> <p>Spor inde i skoven på op til maksimalt 6 m i bredden medregnes i arealerne med halvdelen til hver side. Kravet til plantetal skal så være opfyldt for de tilgrænsende litra inklusiv det halve spor. Der kan ikke medregnes kørespor uden for skovbrynet.</p> <p>Utilplantede arealer og skovveje, søer, moser og andre udyrkede arealer, kan ikke medregnes i tilplantede skovarealer.</p>
Skovens opbygning og arrondering	<p>Skoven skal være sammenhængende, velarronderet og tilpasset de landskabelige og terrænmæssige forhold på lokaliteten.</p> <p>Ved anlæg af bevoksninger skal vedplanterne plantes, så de er jævnt fordelt på arealerne.</p> <p>Op til 10 % af skoven kan anlægges ved naturlig tilgroning. Arealer, hvor skoven anlægges ved naturlig tilgroning, skal indhegnes særskilt.</p> <p>Som hovedregel skal bredden af skoven alle steder være mindst 40 meter.</p> <p>Som hovedregel skal der være et kerneareal, som er et sammenhængende, bevokset skovområde på mindst 50 meter x 50 meter eksklusiv løvskovbryn, hvor der kan udvikles skovklima, og som er uden eller med lav randvirkning.</p> <p>Skoven kan være opdelt i flere tilplantede delområder af et ikke tilskudsberettiget areal og stadigvæk blive regnet for sammenhængende.</p> <p>Følgende gælder:</p> <ul style="list-style-type: none"><li>• Hvis afstanden mellem de tilplantede delområder er mindre end eller lig med 10 m, skal hvert af de tilplantede delområder være mindst 0,20 ha stort og minimum 40 meter bredt på hvert led.</li><li>• Hvis afstanden mellem de tilplantede delområder er større end 10 meter og mindre end eller lig med 100 m, skal hvert af to tilplantede delområder være mindst 0,50 ha stort og minimum 40 meter bredt på hvert led. Det samlede tilplantede areal skal i alle tilfælde være mindst 2,00 ha stort, og det ikke tilskudsberettigede areal skal være pålagt eller pålægges fredskovspligt som led i skovrejsningsprojektet.</li></ul>

	<p>Ubevoksede arealer kan indgå i skovens opbygning, såfremt de kan pålægges fredskovspligt.</p> <p>Hvis en skov opdeles af bebyggelse, en større vej eller jernbane, regnes den i denne sammenhæng ikke for en samlet skov.</p>
Have- og bygnings hensyn	Skoven skal anlægges, så der holdes en afstand på mindst 30 meter til have eller bygninger på naboejendom mod nord eller øst. Mod de øvrige verdenshjørner skal afstanden være mindst 15 meter.
Træartsvalg	<p>Ved anlæg af skoven må der kun anvendes frø og planter, som opfylder herkomstbestemmelserne vedrørende skovfrø og -planter, jf. Bilag 4.1 Provenienser, medmindre der anvendes eget materiale.</p> <p>Landbrugsstyrelsen kan give dispensation, såfremt der ikke kan skaffes provenienser omfattet af <i>Bilag 4.1 Provenienser</i>.</p> <p>Der skal anvendes træarter, som er egnede på lokaliteten.</p> <p>Der må ikke anvendes planter af arterne bjergfyr, contortafyr, nobilis eller nordmannsgran eller planter opført i National-listen og EU-listen over invasive arter, jf. den til enhver tid gældende bekendtgørelse om forebyggelse og håndtering af introduktion og spredning af invasive ikkehjemmehørende arter på EU-listen og om en national liste med handelsforbud m.v. over for invasive arter.</p>

Ydre løvskovbryn	<p>Der skal anlægges ydre løvskovbryn i den nye skov. Der kan kun anvendes arter, der er omfattet af bilag 4. De skal mod nord og vest være mindst 20 meter brede, og mod syd og øst skal de være mindst 10 meter brede. De ydre løvskovbryn kan mod alle verdenshjørner være op til 40 meter brede.</p> <p>Ydre løvskovbryn må i de yderste 10 meter i længderetningen ikke brydes af skovspor, veje eller lignende.</p> <p>Skovbryn skal bestå af 100 % løvtræer og buske. Der kan, hvor det er egnstypisk og relevant, indplantes op til ét stabilt nåletræ pr. 30 meter i et bryns længderetning. Der må ikke indplantes arter, der ikke er optaget på Bilag 4.2 Liste med træ- og buskarter til skovbryn.</p> <p>I skovbryn skal mindst 20 % af det krævede antal planter være buske. Andelen af buske, små træer og ammetræer i skovbryn må maksimalt udgøre 40 % af det samlede antal planter i skovbrynet. Dog må andelen af ammetræer maksimalt udgøre 30 %. Buskene skal enten fordeles jævnt i hele brynets bredde, eller plantes langs en gradient, så der plantes forholdsvis flest buske i de yderste rækker af skovbrynet.</p>
Løvskov	I løvtræsbevoksninger skal mindst 75 % af det samlede antal planter være løvtræer.

	<p>Såfremt der anvendes nåletræsholme, skal hver enkelt nåletræsholm være mindre end 0,10 ha stor. Afstanden mellem nåletræsholmene skal mindst være 20 meter.</p> <p>Mindst 50 % af det samlede planteareal i en løvskovbevoksning skal bestå af hjemmehørende træarter omfattet af bilag 5.</p> <p>Mindst 10 % af det samlede planteantal i en løvtræsbevoksning skal være af en anden blivende træart end hovedtræarten.</p> <p>Der kan i en løvtræsbevoksning indgå en andel på op til 20 % af små træer, buske og/eller ammetræer, som ikke forventes at skulle indgå i det fremtidige kronetag. Dog må andelen af ammetræer maksimalt udgøre 30 %.</p>
Nåleskov	<p>I nåleskovbevoksninger skal træartsblandingen bestå af enten minimum 10 % løvtræer eller af 3 forskellige nåletræsarter, hvor hver nåletræart har en udbredelse på mindst 10 % i den enkelte nåletræsbevoksning.</p> <p>Der kan i en nåletræsbevoksning indgå en andel på op til 20 % af små træer, buske og/eller ammetræer, som ikke forventes at skulle indgå i det fremtidige kronetag. Dog må andelen af ammetræer maksimalt udgøre 30 %.</p>
Anlæg og pleje uden anvendelse af pesticider eller biocidholdige produkter	<p>Skoven skal forud for og under anlæg samt i opretholdelsesperioden plejes uden anvendelse af pesticider eller biocidholdige produkter, medmindre der er opnået en skriftlig dispensation til dette fra Landbrugsstyrelsen.</p> <p>Forbudt mod anvendelse af pesticider eller biocidholdige produkter gælder fra tilsagnstidspunktet.</p> <p>Så længe landbrugsarealer, hvor skoven skal anlægges, fortsat er i landbrugs-mæssig drift, kan der dog anvendes pesticider eller biocidholdige produkter herpå i dyrkningssæsonen frem til den 1. september forud for tilplantning.</p>
Kulturhegn	<p>Kulturhegn med en højde på minimum 140 cm kan opsættes om nye trækulturner, for at afværge skader på de unge træplanter forårsaget af vildt.</p> <p>Kulturhegn skal opsættes og vedligeholdes, herunder holdes lukket, så det opfylder formålet med at holde vildt ude af indhegningen, indtil dets beskyttende funktion ikke længere er nødvendig for at sikre den nye vedplante-kulturs fortsatte gode vækstmuligheder.</p> <p>Der ydes tilskud til nyt hegn, der omkranser arealer, hvortil der ydes tilskud efter denne ordning. En given hegnsstrækning kan kun medregnes i forbindelse med én kultur. Landbrugsstyrelsen kan dog i særlige tilfælde fravige fra dette.</p> <p>Den enkelte indhegning må ikke overstige 5,00 ha. Der kan ydes tilskud til ekstra hegns-længder, hvis det vurderes at være nødvendigt for at begrænse størrelsen af de enkelte indhegninger til ikke at overstige 5 ha. Landbrugsstyrelsen kan dog i særlige tilfælde fravige fra dette.</p> <p>Der kan ikke ydes tilskud til brugt hegn.</p>

# Bilag 3. Prioriteringsskema

Prioriteringskriterie	Point	Vægt
<b>1. Beliggenhed inden for delvandoplande med indsatsbehov for privat skovrejsning, jf. § 8, stk. 3-4,</b>		
50 % eller mere af projektarealet ligger inden for delvandopland med indsatsbehov for privat skovrejsning.	4	55 %
Andel af projektarealet på mindre end 50 % ligger inden for delvandopland indsatsbehov for privat skovrejsning.	2	
Hele projektarealet ligger uden for delvandopland med indsatsbehov for privat skovrejsning.	0	
<b>2. Omkostningseffektivitet i form af projektets pris pr. kg fjernet kvælstof pr. år*</b>		
Kvælstofretentionen er mindre end 20 %	4	35 %
Kvælstofretentionen er større eller lig med 20 % og mindre end 40 %	3	
Kvælstofretentionen er større eller lig med 40 % og mindre end 60 %	2	
Kvælstofretentionen er større eller lig med 60 % og mindre end 80 %	1	
Kvælstofretentionen er større eller lig med 80 %	0	
<b>3. Kulstofbinding</b>		
Projektarealet er større eller lig med 5,00 ha, og andelen af nåleskov er større eller lig med 40 %	4	5 %
Projektarealet er større eller lig med 5,00 ha, og andelen af nåleskov er større eller lig med 20 %	2	
Projektarealet er mindre end 5,00 ha	0	
<b>4. Beliggenhed inden for områder med særlige drikkevandsinteresser eller områder med indvindingsoplande til almene vandforsyninger**</b>		
50 % eller mere af projektarealet ligger inden for områder med særlige drikkevandsinteresser, eller områder med indvindingsoplande til almene vandforsyninger.	4	5 %
Andel af projektarealet på mindre end 50 % ligger inden for områder med særlige drikkevandsinteresser, eller områder med indvindingsoplande til almene vandforsyninger.	2	
Hele projektarealet ligger uden for områder med særlige drikkevandsinteresser, eller områder med indvindingsoplande til almene vandforsyninger.	0	
<b>5. Beliggenhed inden for delvandoplande med indsatsbehov for privat skovrejsning og jordbearbejdning</b>		
Projektarealet ligger helt eller delvist inden for delvandopland med indsatsbehov for privat skovrejsning, jf. bilag 1, og der er ansøgt om tilskud til anlæg og pleje uden jordbearbejdning.	12	-
Projektarealet ligger helt eller delvist inden for delvandopland med indsatsbehov for privat skovrejsning, jf. bilag 1, og der er kun ansøgt om tilskud til anlæg og pleje.	8	
Projektarealet ligger uden for delvandopland med indsatsbehov for privat skovrejsning, jf. bilag 1, og der er ansøgt om tilskud til anlæg og pleje uden jordbearbejdning.	4	
Projektarealet ligger uden for delvandopland med indsatsbehov for privat skovrejsning, jf. bilag 1, og der er kun ansøgt om tilskud til anlæg og pleje.	0	

\*Vurdering af prioriteringskriteriet omkostningseffektivitet, opgøres på baggrund af det nationale kvælstofretentionskort. Nationalt kvælstofretentionskort kan tilgås via hjemmesiden for De Nationale Geologiske Undersøgelser for Danmark og Grønland (GEUS). Da tilskudssatsen pr. ha er fast, kan retentionen anvendes direkte som udtryk for pris pr. kg kvælstof.

\*\*Disse områder er udpeget i henhold til bekendtgørelse nr. 1153 af 18. november 2019 om udpegnings af drikkevandsressourcer.

Prioritetsscoren beregnes således:

Prioritetsscore = 0,55 x point fra prioriteringskriterie 1 + 0,35 x (projektareal inden for delvandoplande med indsatsbehov / samlet projektareal) x point fra prioriteringskriterie 2 + 0,05 x point fra prioriteringskriterie 3 + 0,05 x point fra prioriteringskriterie 4 + point fra prioriteringskriterie 5.

# Bilag 4. Træer og buske

## Bilag 4.1 Provenienser

Når der plantes træarter anført som "EU- og OECD regulerede træarter" i den til enhver tid gældende bekendtgørelse om skovfrø og -planter, skal frø- og plantemateriale stamme fra kårede bevoksninger eller frøplantager (egne planter er dog undtaget).

Frø- og plantematerialet skal som udgangspunkt tilhøre kåringskategorierne *udvalgt, kvalificeret (frøplantager)* eller *afprøvet*. I enkelte tilfælde kan "*lokalitetsbestemt*" materiale accepteres (fremgår af provenienslisten). Materialet skal være *kåret* eller *godkendt til vedproduktion* eller *til værn og læformål*. Der ydes derfor ikke tilskud til materiale, der er kåret til alléer og parkformål.

Det gælder særligt for anvendelsen af træarter på nedenstående liste, at der skal anvendes provenienser blandt de anførte på listen. Det gælder dog ikke frø og planter fra egne arealer.

Information og hjælp til at vælge træ- og buskarter til de konkrete plantningslokaliteter kan findes på [www.plantevalg.dk](http://www.plantevalg.dk).

Hvis man ikke kan skaffe nedenstående provenienser, skal man søge dispensation fra listen ved styrelsen.

Du skal kunne dokumentere planternes proveniens. Der gennemføres en systematisk stikprøvekontrol af dokumentationen inden udbetaling. **Gem derfor følgedokument, kvittering eller faktura for de anvendte planter, hvoraf provenienserne fremgår.**

### Bøg

1. Danske kårede bevoksninger.
2. Schweizisk bøg fra Zürich området.
3. Tysk bøg fra godkendte frøavlsbevoksninger (Gebiet 81001, 02, 03, 07, 09,23).
4. Slovakisk bøg fra godkendte frøavlsbevoksninger (Kakasovce eller Sigord).
5. Hollandsk og belgisk bøg fra godkendte frøavlsbevoksninger.
6. Godkendte frøavlsbevoksninger og frøplantager udvalgt til det sydsvenske område (syd for d. 57. breddegrad).

### Stilkeg

1. Danske kårede bevoksninger og frøplantager.
2. Tysk stilkeg fra godkendte frøavlsbevoksninger (Gebiet 81701, 02, 03).
3. Hollandske godkendte frøavlsbevoksninger og frøplantager.
4. Godkendte frøavlsbevoksninger og frøplantager udvalgt til det sydsvenske område (syd for den 57. breddegrad).
5. Norsk lokalitetsbestemt stilkeg fra Vestfold.



## Vintereg

1. Danske kårede bevoksninger og frøplantager.
2. Norsk lokalitetsbestemt vintereg fra Agderkysten.
3. Tyske godkendte frøavlsbevoksninger (Gebiet 81801, 02, 03).
4. Polsk lokalitetsbestemt vintereg (frøkildezoner 313, 314 og 315).

## Ær

1. Danske kårede bevoksninger.
2. Nordtyske godkendte bevoksninger og frøplantager (Gebiet 80101 og 02).
3. Hollandske godkendte frøavlsbevoksninger.

## Småbladet lind

1. Danske kårede bevoksninger.
2. Nordtyske godkendte frøavlsbevoksninger og frøplantager (Gebiet 82301, 02 og 03).
3. Polsk lokalitetsbestemt frøzone 101-108, 152-154, 156-157, 301-307, 351-357 (Zonerne svarer til de ældre betegnelser 313, 314 og 315).

## Rødel

1. Danske kårede bevoksninger og frøplantager.

## Birk

1. Danske kårede bevoksninger og frøplantager.
2. Sydsvenske godkendte frøavlsbevoksninger og frøplantager (syd for den 57. breddegrad).
3. Nordtyske godkendte frøavlsbevoksninger og frøplantager (Gebiet 80401 og 80501).

## Rødgran

1. Danske kårede bevoksninger og frøplantager.
2. Sydsvenske godkendte frøavlsbevoksninger og frøplantager (syd for den 57. breddegrad).

## Sitkagran

1. Danske kårede bevoksninger og frøplantager.
2. Sydsvenske godkendte frøavlsbevoksninger og frøplantager (syd for d. 57. breddegrad).

## Douglasgran

1. Danske kårede bevoksninger og frøplantager.
2. Godkendt frøplantage FP 232, (Frankrig).

### **Alm. ædelgran**

1. Danske kårede bevoksninger og frøplantager.
2. Italien/Calabrien, Gariglione nr. 120, 1600-1750 m.
3. Rumænien lokalitetsbestemt, Maramures / Lapos.

### **Skovfyr**

1. Danske kårede bevoksninger og frøplantager.
2. Nordtyske godkendte frøavlsbevoksninger og frøplantager (Gebiet 85101, 85102, 85103).
3. Baltisk lokalitetsbestemt fyr (Letland, Litauen, Nordøstpolen).
4. Vestnorsk lokalitetsbestemt fyr.
5. Godkendte frøavlsbevoksninger og frøplantager udvalgt til det sydsvenske område (syd for den 57. breddegrad).

### **Lærk**

1. Danske kårede bevoksninger og frøplantager (europæisk lærk, japansk lærk og hybridlærk).
2. Europæisk lærk og japansk lærk fra nordtyske godkendte bevoksninger og frøplantager (Gebiet 83701 og 83901).
3. Hybridlærk, fra svenske eller tyske godkendte frøplantager.

## Bilag 4.2 Liste med træ- og buskarter til skovbryn

Information og hjælp til at vælge træ- og buskarter til konkrete plantningslokaliteter findes på [www.plantevalg.dk](http://www.plantevalg.dk).

**Løvtræarter:** ask (*Fraxinus excelsior*), avnbøg (*Carpinus betulus*), dunbirk (*Betula pubescens*), vortebirk (*Betula pendula*), bøg (*Fagus sylvatica*), stilkeg (*Quercus robur*), vintereg (*Quercus petraea*), rødæl (*Alnus glutinosa*), fuglekirsebær (*Prunus avium*), småbladet lind (*Tilia cordata*), spidsløn (*Acer platanoides*) og ær (*Acer pseudoplatanus*).

**Små træer:** navr (*Acer campestre*), alm. kristtorn (*Ilex aquifolium*), skov-æble (*Malus sylvestris*), mirabel (*Prunus cerasifera*), seljepil (*Salix caprea*), alm. røn (*Sorbus aucuparia*), seljerøn (*Sorbus intermedia*).

**Buskarter:** benved (*Euonymus europaeus*), dunet gedeblad (*Lonicera xylosteum*), hassel (*Coryllus avellana*), havtorn (*Hippophaë rhamnoides*), alm. hvidtjørn (*Crataegus laevigata*), engriflet hvidtjørn (*Crataegus monogyna*), koralhvidtjørn (*Crataegus rhipidophylla*), almindelig hylde (*Sambucus nigra*), almindelig hæg (*Prunus padus*), kristtorn (*Ilex aquifolium*), rød kornel (*Cornus sanguinea*), kvalkved (*Viburnum opulus*), femhannet pil (*Salix pentandra*), gråpil (*Salix cinerea*), krybende pil (*Salix repens*), øret pil (*Salix aurita*), fjeldrøse (*Ribes alpinum*), blågrøn rose (*Rosa dumalis*), hunderose (*Rosa canina*), klitrose (*Rosa pimpinellifolia*), æblerose (*Rosa rubiginosa*), slåen (*Prunus spinosa*), tørst (*Rhamnus frangula*) og vrietorn (*Rhamnus catharticus*).

**Nåletræarter:** skovfyr (*Pinus sylvestris*), østrigsk fyr (*Pinus nigra*), hvidgran (*Picea glauca*) og sitkagran (*Picea sitchensis*).

## Bilag 5. Hjemmehørende træarter

<b>Dansk navn</b>	<b>Latinsk betegnelse</b>
Navr	Acer campestre
Spidsløn	Acer platanoides
Ær (Ahorn)	Acer pseudoplatanus
Rødel	Alnus glutinosa
Vortebirk	Betula pendula
Dunbirk	Betula pubescens
Avnbøg	Carpinus betulus
Bøg	Fagus sylvestris
Ask	Fraxinus excelsior
Skovæble	Magus sylvestris
Skovfyr	Pinus sylvestris
Bævreasp	Populus tremula
Fuglekirsebær	Prunus avium
Vintereg	Quercus petraea
Stilkeg	Quercus robur
Småbladet lind	Tilia cordata





Landbrugsstyrelsen  
Nyropsgade 30  
1780 København V

[www.lbst.dk](http://www.lbst.dk)