

Udkast til Vejledning om godkendelse af svømmebade

Marts 2016



Titel:

Vejledning om godkendelse af svømmebade

Udgiver:

Naturstyrelsen
Haraldsgade 53
2100 København Ø
www.naturstyrelsen.dk

År:

2016

ISBN nr.

Indhold

1. Indledning	6
1.1 Formål med vejledningen	6
1.2 Baggrund	6
1.3 Afgrænsning af vejledningen	6
1.4 Anvendelse af vejledningen	6
1.5 Læsevejledning	7
1.6 Lovgrundlag	7
1.7 Godkendelsespligtige svømmebadsanlæg	7
1.8 Kunstige svømmesøer	8
1.9 Aktører	8
1.10 Definitioner	8
2. Lovgrundlaget	9
2.1 Generelt om godkendelsesreglerne	9
2.2 Ansvarsfordeling	10
2.3 Klagemulighed	11
2.4 Påbud om nye eller ændrede vilkår for godkendelse	11
3. Procedure for godkendelse af svømmebadsanlæg	12
3.1 Godkendelsesproceduren	12
3.1.1 Indledende fase af godkendelsesforløbet	12
3.1.2 Vurderingsfasen	13
3.1.3 Godkendelsesfasen	13
3.1.4 Tilsyn med svømmebade efter ibrugtagning	13
4. Ansøgning om godkendelse af svømmebadsanlæg	14
4.1 Forslag til ansøgningsindhold	14
5. Vurdering af ansøgning om godkendelse af svømmebadsanlæg	16
5.1 Interne miljøforhold	16
5.1.1 Indretning og disponering af svømmebadsanlægget	16
5.1.2 Materialer og overflader	17
5.1.3 Afløb og afvanding af vådarealer	17
5.1.4 Minimering af smitterisiko fra mikroorganismer i brugsvandssystemet	17
5.1.5 Bassin- og anlægssinkapaciteter	17
5.1.6 Bassiners cirkulationsforhold og overløbsrender	18
5.1.7 Vandbehandlingskapaciteter, overholdelse af omsætningstider og tilpasning til maksimale badebelastninger	18
5.1.8 Udligningsbeholder	19
5.1.9 Vandbehandlingsanlæg	19
5.1.10 Returskyllefunktion	19
5.1.11 Kemikalieanlæg	20
5.1.12 Automatisk klor- og pH-regulering	20
5.1.13 Udstyr til badets egenkontrol	21
5.1.14 Bundsugeudstyr	21
5.2 Eksterne miljøforhold	21

6.	Svømmebadsgodkendelsen.....	22
6.1	Bedste tilgængelige teknologi (BAT).....	22
6.2	Forslag til udformning af godkendelser.....	22
6.2.1	Indledning	23
6.2.2	Resumé af ansøgningen	23
6.2.3	Vurdering af BAT	23
6.2.4	Godkendelse med vilkår	23
6.2.5	Klagemulighed	23
7.	Vilkår i svømmebadsgodkendelsen.....	24
7.1	Eksempler på vilkår ved interne miljøforhold.....	24
7.1.1	Vilkår om indretning.....	24
7.1.2	Vilkår om materialer og overflader	24
7.1.3	Vilkår om afløb og afvanding af våde arealer.....	24
7.1.4	Vilkår om brugsvandssystem i relation til minimering af smitterisiko fra mikroorganismer i brugsvandssystemet.....	25
7.1.5	Vilkår om anlægs- og bassinkapacitet.....	25
	Der stilles vilkår om at de angivne anlægs- og bassinkapaciteter skal synliggøres ved skiltning og at det kontrolleres at badebelastningen ikke overstiger de angivne anlægs- og bassinkapaciteter.....	25
7.1.6	Vilkår om omsætningstider og vandbehandlingskapacitet.....	25
7.1.7	Vilkår om bassincirkulation, overløbsrender og udligningsbeholder.....	25
7.1.8	Vilkår om spabade og andre små bassiner med varmt vand.....	25
7.1.9	Vilkår om vandbehandlingsanlæg.....	25
7.1.10	Vilkår om kemikalieanlæg og kemikaliestyling	25
7.1.11	Vilkår om genbrugsanlæg	25
7.1.12	Vilkår om badets udstyr til egenkontrol.....	25
7.1.13	Vilkår om egenkontrol samt driftskontrol	25
7.1.14	Vilkår om bassinvandskvalitet og hygiejne.....	26
7.1.15	Vilkår om bundsugning	26
7.1.16	Vilkår om pasning af de vandbehandlingstekniske anlæg	27
7.1.17	Vilkår om drifts- og vedligeholdelsesplaner	27
7.1.18	Vilkår om rengøringsplaner.....	27
7.1.19	Vilkår om foranstaltninger i tilfælde af driftsforstyrrelser og uhygiejniske hændelser i bassinet.....	27
7.1.20	Vilkår om handleplan ved overskridelse af krav til bassinvandskvaliteten	28
7.1.21	Vilkår om alarmeringsplan ved personulykke	28
7.1.22	Vilkår om indkøringsprogram.....	28
8.	Bilag 1 – Flowdiagram	29
9.	Bilag 2.....	30

Sammenfatning

Godkendelse af nye svømmebadsanlæg sker på grundlag af gældende Bekendtgørelse fra 2012. I 2013 udarbejdede Naturstyrelsen Vejledning om kontrol med svømmebade. Vejledningen om godkendelse af svømmebade er en uddybning af kapitlet om godkendelse af svømmebade i vejledningen fra 2013.

Vejledningen indeholder en beskrivelse af hvilke oplysninger, der bør indgå i godkendelsen af et svømmebadsanlæg. Detaljeringsgraden af den enkelte godkendelse kan variere efter kommunens vurdering, men af hensyn til tilsynsopgaven bør godkendelsen som minimum beskrive anlægget, dets drift og de centrale dele af rensnings- og cirkulationssystemet.

I denne vejledning er der også givet eksempler på hvilke vilkår godkendelsen kan indeholde. Før udarbejdelse af en godkendelse af et svømmebad modtager godkendelsesmyndigheden en ansøgning fra svømmebadsejer om etablering af et svømmebad. Jo mere udførlig denne ansøgning er vedrørende de sundhedsmæssige og hygiejniske forhold, jo færre vilkår behøver kommunen at indarbejde i godkendelsen. Det anbefales, at svømmebadsejer og kommunen indgår i en tæt dialog om ansøgningen, godkendelsen og den proces, der ligger til grund for udarbejdelsen af en godkendelse, så tidligt i processen som muligt.

Normalt udarbejdes godkendelsen på baggrund af etablering af et nyt svømmebadsanlæg. Imidlertid findes der også etablerede svømmebade, som ikke har en godkendelse. Vejledningen er blandt andet en hjælp til kommunerne ved godkendelse af svømmebadsanlæg samt til at sikre, at alle svømmebadsanlæg har en godkendelse. Det er svømmebadsejers ansvar, at et svømmebad har en godkendelse. Godkendelsesprocessen for et nyt og et eksisterende svømmebadsanlæg er i princippet den samme. Ved et eksisterende svømmebadsanlæg vurderer kommunen, om svømmebadsanlægget opfylder gældende krav jf. bekendtgørelsen dvs. at de hygiejniske og vandkvalitetsmæssige forhold er i orden, eller om forholdene udgør en sundhedsfare for de badende.

1. Indledning

1.1 Formål med vejledningen

Formålet med vejledningen er at vejlede kommunerne som godkendelsesmyndighed i forhold til myndighedshåndteringen ved behandling af ansøgning om godkendelse af et svømmebadsanlæg. Svømmebadsejere som ønsker at søge om en svømmebadsgodkendelse kan med fordel anvende vejledningen.

Det er hensigten, at vejledningen kan medvirke til at sikre, at svømmebadsanlæg vil blive godkendt efter en mere ensartet procedure end hidtil.

1.2 Baggrund

I 2013 udarbejdede Naturstyrelsen "Vejledningen om kontrol med svømmebade". Der har efterfølgende vist sig et behov for at uddybe denne. Kommunerne og svømmebadsbranchen har således efterspurgt nærværende vejledning, som er en uddybning af bl.a. kapitel 10 i Vejledningen med kontrol med svømmebade. Det anbefales derfor at læse de to vejledninger sammen.

1.3 Afgrænsning af vejledningen

Denne vejledning er afgrænset til at omfatte godkendelsesforhold som følger af svømmebadsbekendtgørelsen¹, herunder de interne miljøforhold der kan have betydning for de hygiejniske og sundhedsmæssige forhold i et svømmebadsanlæg.

De eksterne miljøforhold som eksempelvis støj, luftforurening, lugt, affald, spildevand og tilslutningstilladelser, som ligger ud over bekendtgørelsen, omtales kun i begrænset omfang.

1.4 Anvendelse af vejledningen

Vejledningen indeholder forslag til, hvordan godkendelsen af nye svømmebadsanlæg kan udformes, og der gives forslag til, hvordan et godkendelsesforløb kan gennemføres. I vejledningen anbefales også, hvilke oplysninger ansøgningsmaterialet bør indeholde. Vejledningen kan desuden bruges som udgangspunkt for godkendelse af svømmebadsanlæg, der bygnings-, anlægs- eller driftsmæssigt ønskes ændret. De relevante parter kan i dette tilfælde blot anvende de dele af vejledningen, som er relevant for ansøgningen.

Vejledningen indeholder desuden forslag til forløbet af processen for lovliggørelse af eksisterende svømmebade, der ikke er i besiddelse af en godkendelse.

Vejledningen er ikke udtømmende, og der må i de konkrete godkendelser tages højde for, hvordan det enkelte svømmebadsanlæg i praksis bedst beskrives i godkendelsen. Vejledningen giver forslag til, hvordan godkendelsen kan opbygges, og hvad den bør indeholde.

Godkendelsen bør udformes således, at den kan understøtte og forenkle kommunens tilsyn med driften af svømmebadsanlægget. Godkendelsen bør også udformes således, at kommunens vurdering af, hvornår ændringer af anlægget jf. § 3 i svømmebadsbekendtgørelsen er af så væsentlig karakter for de sundhedsmæssige og hygiejniske forhold, at det kræver en ny godkendelse af svømmebadsanlægget eller et tillæg til den eksisterende godkendelse.

¹ Miljøministeriets bekendtgørelse nr. 623 af 13.06.2012: "Bekendtgørelse om svømmebadsanlæg m.v. og disses vandkvalitet"

1.5 Læsevejledning

Den resterende del af kapitel 1 indeholder en overordnet sammenfatning af vejledningsteksten.

I kapitel 2 redegøres for lovgrundlaget om godkendelse af svømmebadsanlæg.

I kapitel 3 beskrives proceduren for godkendelsesforløbet, som understøttes af bilag 1.

I kapitel 4 orienteres om ansøgningen, og der noteres en række ”huskepunkter” til indholdet i en ansøgning til en svømmebadsgodkendelse. Disse ”huskepunkter” er ikke nødvendigvis udtømmende. Indholdet i ansøgningen er væsentligt for godkendelsen, idet kommunens vilkårsfastsættelse bl.a. tager udgangspunkt i ansøgningen.

Kapitel 5 omhandler kommunens gennemgang og vurdering af ansøgningsmaterialet.

I kapitel 6 findes en vejledning om godkendelsen.

I kapitel 7 vejledes om vilkårsfastsættelsen, og der gives eksempler på specifikke vilkår.

Bilag 1 sammenfatter procedureforløbet i et flowdiagram for godkendelse af både nye og eksisterende svømmebadsanlæg.

I bilag 2 findes forklaringer til nogle af de fagudtryk og begreber, som er anvendt i vejledningen.

1.6 Lovgrundlag

Godkendelse af nye svømmebadsanlæg sker på grundlag af gældende Bekendtgørelse fra 2012.

- Miljøministeriets bekendtgørelse nr. 623 af 13.06.2012: ”Bekendtgørelse om svømmebadsanlæg m.v. og disses vandkvalitet”, herefter **bekendtgørelsen**.

I 2013 udarbejdede Naturstyrelsen Vejledning om kontrol med svømmebade.

- Naturstyrelsens ”Vejledning om kontrol med svømmebade” 2013, herefter **kontrolvejledningen**.

Vejledningen om godkendelse af svømmebade er en uddybning af kapitlet om godkendelse af svømmebade i vejledningen fra 2013.

I det følgende refereres desuden til følgende:

- DS 477 national ”Norm for svømmebadsanlæg”, 2. udgave, 2013.03.13, herefter **DS 477**. Hvor der i vejledningen henvises til DS 477, anbefales det at indarbejde den eksakte relevante tekst i godkendelsen.

1.7 Godkendelsespligtige svømmebadsanlæg

Svømmebadsanlæg findes i mange varianter. Bekendtgørelsens bestemmelser omfatter for eksempel anlæg fra et lille udendørs bassin på campingpladsen og en svømmehal med baner og udspring til det store badeland samt spabade og terapibade. Hver enkelt godkendelse bør derfor udformes under hensyn til, hvilken bassintype og svømmebadsanlæg, der er tale om. Fælles for anlæggene er, at de skal opføres og drives på en sundhedsmæssig og hygiejnisk forsvarlig måde.

For nærmere præcisering af hvilke svømmebadsanlæg som er omfattet og ikke omfattet af bekendtgørelsen henvises til kontrolvejledningen kapitel 2 ”Afgrænsning af bekendtgørelsens område”.

Som udgangspunkt er et svømmebadsanlæg omfattet af bekendtgørelsen, hvis svømmebadsanlægget må forventes at skulle benyttes af en større personkreds end en enkelthusstand. Det har ingen betydning, hvorvidt svømmebadet er privat eller offentlig ejet eller drevet.

1.8 Kunstige svømmesøer

Kunstige svømmesøer, dvs. svømmebadsanlæg med recirkulerende vand, der renses biologisk og ikke desinficeres, kan kun godkendes, hvis der indhentes dispensation efter § 13, stk. 3 i bekendtgørelsen. Det er en type svømmebadsanlæg, hvor det er nødvendigt at stille særlige krav til driften og kontrollen. Der henvises til Naturstyrelsens hjemmeside:

- <http://naturstyrelsen.dk/vandmiljoe/badevand/svoemmehaller-friluftsbaade-og-vandlande/>

På linket kan findes et notat dateret den 18. september 2012 med retningslinjer til brug ved vurdering af ansøgninger om dispensation til kunstige svømmesøer, samt brev af 6. marts 2012 til kommunerne med information om regler om godkendelse af udendørs svømmebade. Godkendelse af kunstige svømmesøer er ikke yderligere berørt i vejledningen.

1.9 Aktører

Følgende er de primære aktører, som indgår i godkendelsesforløbet:

- **Kommunen:** Hermed menes den kommune, hvor det konkrete svømmebad er beliggende, og som er ansvarlig for udarbejdelse af godkendelsen samt for at føre tilsyn med bl.a. svømmebadets overholdelse af kvalitetskravene til bassinvandet. I svømmebadsbekendtgørelsen anvendes termen ”Kommunalbestyrelsen”, der er ansvarlig for kommunens myndighedsudøvelse. I andre sammenhænge anvendes ”Den godkendende myndighed”.
- **Svømmebadsejer:** Hermed menes den juridisk ansvarlige for svømmebadet. Svømmebadsejer er den juridiske person, som er ansvarlig for, at svømmebadsanlægget har en godkendelse samt er ansvarlig for svømmebadsanlæggets daglige drift og sikring af, at det drives sundhedsmæssigt og hygiejnisk forsvarligt.

1.10 Definitioner

Følgende definitioner er anvendt:

- **Ansøgningen** består normalt af en generel beskrivelse af anlægget samt en supplerende miljøteknisk beskrivelse, af de områder, der har betydning for de hygiejniske og sundhedsmæssige forhold på svømmebadsanlægget. Denne vejledning behandler den samlede godkendelsesansøgning, som har betydning for godkendelsen af den miljøtekniske del af svømmebadet.
- **Godkendelsen** er kommunens tilladelse til, at svømmebadsejer kan opføre og drive et svømmebad. Godkendelsen udarbejdes på baggrund af oplysninger i ansøgningen og, eventuel miljøteknisk beskrivelse. I godkendelsen indgår desuden de nødvendige vilkårsfastsættelser.

2. Lovgrundlaget

Svømmebadsanlæg, hvortil der er offentlig adgang, må ikke opføres, ændres eller drives uden kommunens godkendelse. Det fremgår af bekendtgørelsen og af tidligere bekendtgørelser. Svømmebade har krævet forudgående godkendelse siden miljøreglementet fra 1974.

Desuden har kommunen ansvaret for, at der føres regelmæssigt tilsyn med svømmebadsanlægs indretning og drift, overholdelse af bekendtgørelsens krav og godkendelsens vilkår, samt de øvrige kvalitetskrav til hygiejniske og sundhedsmæssige forhold. For uddybning af det regelmæssige tilsyn se kontrolvejledningen.

Godkendelse af et svømmebadsanlæg sker på grundlag af de regler, der gælder på ansøgningstidspunktet. Bekendtgørelse om svømmebade fra år 2005 blev ændret i år 2010, hvor grænserne for klorindhold, pH og kim blev indsnævret, og kravene til omsætningstid blev gjort afhængige af badebelastningen. De gamle kvalitetskrav og krav til omsætningstider blev bibeholdt for svømmebadsanlæg, der var godkendt eller havde indsendt ansøgning om godkendelse før 4. maj 2010. Disse krav fremgår af bilag 1 og 3 i 2010-bekendtgørelsen. Kravene for nye anlæg fremgår af bilag 1 og 2 i 2012-bekendtgørelsen.

Bekendtgørelsen fra 2010 blev afløst af den gældende bekendtgørelse fra 2012, hvor den væsentligste ændring er nedsættelse af pH-værdien, mulighed for natsækning af cirkulationen og en ændret mulighed for at ansøge om dispensation.

Fra 1. juli 2017 træder der jf. § 15 stk. 5 i bekendtgørelsen nye krav til svømmebade i kraft, som betyder, at bilag 1, om kvalitetskrav til bassinvand, og bilag 2, om krav til omsætningstid, vil gælde for alle indendørs svømmebade på mindst 25 meter med en vandtemperatur under eller lig med 34 grader celsius, som har været godkendt efter ældre regler.

§ 13 giver mulighed for at dispensere fra forskellige bestemmelser i bekendtgørelsen. § 13, stk. 1 giver kommunalbestyrelsen mulighed for at fravige kravene i § 9, stk. 1, hvis der er tale om et særligt tilfælde. Krav om desinfektionsmiddel kan dog ikke fraviges helt.

§ 13, stk. 2 giver kommunalbestyrelsen mulighed for i særlige tilfælde, at fravige § 10, stk. 1 2 og 4. Ens for § 13, stk. 1 og 2 er, at kommunalbestyrelsen kun i særlige tilfælde kan anvende bestemmelserne. § 13 stk. 2 og 3 giver således ikke kommunalbestyrelsen en generel dispensationskompetence.

Der er dog ingen mulighed for at dispensere fra kvalitetskravene i bilag 1.

§ 13, stk. 1 og 2 finder tilmed anvendelse på svømmebade, som er omfattet af § 15, stk. 5. Dette betyde f.eks., at kommunen kun i *særlige tilfælde* kan dispensere for minimumskravet til omsætningstiden, jf. § 13, stk. 2, jf. § 10, stk. 4.

Baggrunden for udarbejdelsen af den gældende bekendtgørelse, var bl.a. et politisk ønske om, at de større indendørs svømmebadsanlæg i Danmark skal leve op til de strengeste krav om, at anlæggene indrettes og drives teknisk, hygiejniske og sundhedsmæssigt forsvarligt.

2.1 Generelt om godkendelsesreglerne

Svømmebadsanlæg må ikke opføres eller drives uden forudgående godkendelse fra kommunen. Svømmebadsanlæg må heller ikke bygnings-, anlægs- eller driftsmæssigt ændres uden forudgående godkendelse, hvis ændringen påvirker de hygiejniske og sundhedsmæssige forhold væsentligt, jf. bekendtgørelsens § 3, stk. 1.

Væsentlige ændringer kan fx være:

- Etablering af et anlæg til behandling af brugt returskyllevand for genanvendelse af vandet
- Ændring af bassincirkulationssystemet
- Ændringer ved vandbehandlingsanlægget
- Installation af kulfilter
- Ændret brug af bassiner med højere vandtemperatur end bassinet har været godkendt til
- Installation af koldtvandskar.

Godkendelse af ændringer kan af kommunen gives som tillæg til en gældende godkendelse. Kommunen er godkendende myndighed for svømmebadsanlæg uanset ejerforhold.

Kommunen fastsætter ved godkendelsen vilkår for svømmebadsanlæggets etablering, drift og egenkontrol² og stiller vilkår om anvendelse af den bedste tilgængelige teknologi, jf. bekendtgørelsens § 3, stk. 2³. Kommunen kan i godkendelsen fastsætte vilkår, der er mere vidtgående end kravene i bekendtgørelsen, jf. § 3, stk. 3. Ved godkendelsen vurderes bl.a. de hygiejniske, sundhedsmæssige og sikkerhedsmæssige forhold ved svømmebadsanlægget.

Godkendelse af et svømmebadsanlæg sker på grundlag af de gældende regler på ansøgningstidspunktet. Fornyet godkendelse på grundlag af nyere regler kan gives, hvis ansøger ønsker dette, evt. som et tillæg til den gældende godkendelse, men er ikke et krav, hvis svømmebadet ikke er omfattet af § 15, stk. 5. Det er desuden muligt at revidere en gældende, men mangelfuld eller upræcis godkendelse samt eventuelle tillægsgodkendelser, hvis kommunen og svømmebadsejer er enige om dette i fællesskab.

Kommunen kan af egen drift meddele påbud om afhjælpning, hvis der konstateres mangler mht. kvaliteten af bassinvandet, returskyllevandet eller mht. de øvrige hygiejniske forhold og hvis svømmebadsejer ikke er i stand til at afhjælpe manglerne.

Kommunen har desuden mulighed for at give påbud med vilkår til svømmebadsejer, til en eksisterende svømmebadsgodkendelse, som beskrevet i afsnit 2.4.

Hvis svømmebadsanlægget har en godkendelse, der er dækkende for anlægget, har kommunen ikke pligt til at udarbejde en ny godkendelse, blot fordi der er kommet nye regler, med mindre svømmebadsanlægget er omfattet af § 15 stk. 5 i bekendtgørelsen.

2.2 Ansvarsfordeling

Det er kommunens ansvar at godkende opførelsen og driften af et svømmebadsanlæg. Det er også kommunen, som har pligt til at føre tilsyn med de godkendte svømmebadsanlæg.

Svømmebadsejer har ansvaret for at sikre, at svømmebadsanlægget er godkendt af kommunen. Det er også svømmebadsejers ansvar at søge om godkendelse for opførelse og drift af et nyt svømmebadsanlæg samt at udarbejde og fremsende det nødvendige godkendelsesmateriale til kommunen. Svømmebadsejer har ansvaret for at drive anlægget i overensstemmelse med godkendelsen.

Kommunen kan nedlægge forbud mod, at svømmebadsanlæggets benyttes, hvis det ikke har opnået en godkendelse, jf. § 5, stk. 4 i bekendtgørelsen, eller hvis svømmebadsanlægget ikke lever op til de vilkår i godkendelsen, som fastsætter kvaliteten af bassinvandet, returskyllevandet, eller med hensyn til de øvrige hygiejniske forhold jf. § 5, stk. 2.

² Egenkontrol er den kontrol, som en myndighed pålægger den ansvarlige for et svømmebad selv at føre med egne miljøforhold som en del af tilsynet med aktiviteten. Egenkontrol udformes som vilkår f.eks. om registrering, kontrol, vedligehold eller målinger., jf. Miljøstyrelsens Vejledning nr. 2/2010 om virksomheders egenkontrol med ydre miljøforhold, kapital 1.1.

³ Se også kontrolvejledningens afsnit 10.2.

2.3 Klagemulighed

I svømmebadsgodkendelsen bør det oplyses, at kommunens afgørelser efter bekendtgørelsen ikke kan påklages til anden administrativ myndighed, jf. bekendtgørelsens § 13, stk. 5. Kommunens afgørelse kan prøves via domstolene. Sagen skal være anlagt inden 6 måneder efter, at kommunens afgørelse er meddelt jf. miljøbeskyttelseslovens § 101, stk. 1.

Jf. § 14, stk. 1, nr.1 i bekendtgørelsen fastsættes, at det bl.a. er staffepådragende at anlægge, påbegynde eller drive et svømmebadsanlæg uden godkendelse.

2.4 Påbud om nye eller ændrede vilkår for godkendelse

Kommunen har hjemmel til at påbyde ændrede eller nye vilkår til et godkendt anlæg. Nye eller ændrede vilkår vil typisk være aktuelt, hvis der på trods af opfyldelse af gældende vilkår alligevel er problemer med kvaliteten af bassinvandet, returskyllevand der genanvendes eller de hygiejniske forhold i øvrig. Påbud kan gives i medfør af bekendtgørelsens § 5, stk. 2.

Kommunen kan som tilsynsmyndighed revidere vilkårene for en godkendelse eller påbud med det formål at forbedre svømmebadets kontrol med egne miljøforhold, dvs. egenkontrollen, eller for at opnå et mere hensigtsmæssigt tilsyn, jf. miljøbeskyttelseslovens § 72, stk. 3. Inden der træffes afgørelse om påbud, skal den ansvarlige for svømmebadet skriftligt underrettes om sagen og gøres bekendt med sin adgang til aktindsigt og til at udtale sig efter forvaltningsloven (varsling af påbud), jf. miljøbeskyttelseslovens § 75. Den ansvarlige for svømmebadet bør i samme forbindelse opfordres til at bidrage med oplysninger, der kan belyse omkostninger samt fordele og ulemper ved beslutningen. Se også kontrolvejledningens kapitel 12 vedrørende myndighedens indgreb over for ulovlige forhold.

3. Procedure for godkendelse af svømmebadsanlæg

Det indledende godkendelsesforløb af et svømmebadsanlæg afhænger af, om det er et nyt eller et eksisterende svømmebad, som skal godkendes. I bilag 1 vises et flowdiagram, som overordnet viser godkendelsesforløbet af henholdsvis et nyt og et eksisterende svømmebadsanlæg. Alle eksisterende svømmebade hvortil der er offentlig adgang, må ikke drives uden en godkendelse.

I praksis viser det sig, at ikke alle eksisterende svømmebadsanlæg har en godkendelse. Det kan fx være begrundet i, at godkendelsen er bortkommet (særligt gældende for ældre svømmebade) eller at svømmebadet er opført uden en godkendelse.

3.1 Godkendelsesproceduren

Jo bedre svømmebadsanlægget er beskrevet i ansøgningen, jo færre vilkår er det nødvendigt for kommunen at indarbejde i godkendelsen. Kommunen kan i godkendelsen notere, at opførelsen af svømmebadsanlægget skal være i overensstemmelse med hele eller de dele af ansøgningen. Kommunen supplerer efterfølgende godkendelsen med de vilkår, som kommunen finder nødvendige i forhold til den endelige godkendelse.

Ansøgnings- og godkendelsesprocessen for et svømmebadsanlæg kan være omfattende. Det anbefales derfor, at kommunen og svømmebadsejer gennem hele godkendelsesforløbet indgår i tæt dialog om godkendelsen, herunder om:

- Indledende fase af godkendelsesforløbet
- Vurderingsfasen
- Godkendelsesfasen
- Tilsyn af svømmebadsanlæg efter ibrugtagning

3.1.1 Indledende fase af godkendelsesforløbet

I den indledende fase af godkendelsen orienteres kommunen af svømmebadsejer om, at denne ønsker at opnå kommunens godkendelse til opførelse af et nyt svømmebadsanlæg, godkendelse af et eksisterende svømmebadsanlæg eller godkendelse af ændringer på et eksisterende svømmebadsanlæg. Kommunen modtager materialet for anlæggets godkendelse og gennemgår samt vurderer dette. Kommunen og svømmebadsejer indleder dialog om indholdet i ansøgningsmaterialet. Hvordan kommunen bør håndtere dette forløb afhænger af, om godkendelsen omhandler et nyt eller et eksisterende anlæg.

Indledende godkendelsesprocedure for et nyt svømmebadsanlæg

Svømmebadsejer informerer kommunen om forventet anlægstype, bassinkapacitet m.v. Ofte udbeder svømmebadsejer sig om hjælp til hvilke informationer kommunen har behov for til sagsbehandling af ansøgningen. Svømmebadsanlæg findes i mange varianter, og kommunen kan på forhånd eventuelt oplyse, f.eks. på kommunens hjemmeside, hvilken dokumentation, som ansøger som minimum skal indsende afhængig af hvilken type svømmebadsanlæg, der ønskes godkendt.

Ansøgningen bør være så fyldestgørende som muligt. Hvis kommunen finder den fremsendte ansøgning utilfredsstillende, bør kommunen og svømmebadsejer indgå i dialog om de ændringer og tilføjelser, som kommunen finder, at ansøgningen mangler. Herefter udarbejder svømmebadsejer en tilfredsstillende endelig ansøgning.

Indledende godkendelsesprocedure for et eksisterende svømmebadsanlæg

I henhold til denne vejlednings kapitel 2 gælder, at en godkendelse af et svømmebadsanlæg sker på grundlag af de regler, der gælder på ansøgningstidspunktet, og bekendtgørelsens krav er minimumskrav. For et ældre svømmebadsanlæg, hvor der ikke eksisterer en godkendelse, er det svømmebadsejerens ansvar øjeblikkeligt at få indhentet en godkendelse herfor.

Hvis kommunen selv bliver opmærksom på et svømmebadsanlæg, som ikke er i besiddelse af en godkendelse, besigtiger kommunen svømmebadsanlægget øjeblikkeligt og vurderer, hvor vidt de hygiejniske og vandkvalitetsmæssige forhold er i orden eller udgør en sundhedsfare for de badende.

Hvis kommunen umiddelbart vurderer, at de hygiejniske og vandkvalitetsmæssige forhold er i orden, oplyser kommunen svømmebadsejer om øjeblikkeligt at indsende en ansøgning om godkendelse af anlægget. Tidsfrist herfor bør fastsættes. Ansøgningen skal følges af de nødvendige informationer, som kommunen har behov for til sagsbehandlingen. Selvom anlægget er opført før den gældende bekendtgørelse, skal anlægget godkendes i henhold til den gældende bekendtgørelse.

Hvis kommunen umiddelbart vurderer, at anlægget udgør en sundhedsfare for de badende, skal kommunen nedlægge forbud mod svømmebadsanlægget, jf. § 5, stk. 4. Svømmebadsejer kan herefter overveje, at lovliggøre anlægget og opnå en godkendelse. Ved indgreb overfor ulovlige forhold, henvises i øvrigt til kontrolvejledningens kapitel 12.

3.1.2 Vurderingsfasen

Efter ansøgningen er modtaget foretages en gennemgang og vurdering af ansøgningsmaterialet, med henblik på den efterfølgende godkendelse. Herunder vurderes om ansøgningsmaterialet er fyldestgørende eller hvilke mangler, der skal udarbejdes vilkår for at opnå en svømmebadsgodkendelse.

3.1.3 Godkendelsesfasen

Godkendelsesfasen er den del af godkendelsesprocessen, som omhandler kommunens udarbejdelse af udkast til svømmebadsgodkendelsen, herunder beskrivelse af de vilkår, som svømmebadsgodkendelsen skal indeholde. Kommunen bør sende svømmebadsgodkendelsen til endelig kommentering hos svømmebadsejeren inden den underskrives af parterne. Dette kan sikre mod eventuelle mangler eller misforståelser i godkendelsen. Kommunen kan på baggrund af eventuelle kommentarer vurdere, om disse giver anledning til justering af godkendelsen. Svømmebadsejer har ingen indsigelsesret overfor det endelige indhold af kommunens godkendelse.

Giver kommentarerne ikke anledning til, at kommunen justerer godkendelsen, fremsendes den til svømmebadsejeren og andre relevante parter. Giver de eventuelle kommentarer anledning til justering af godkendelsen, bør kommunen indgå i dialog med svømmebadsejer for udredning af disse.

3.1.4 Tilsyn med svømmebade efter ibrugtagning

Tilsyn med ibrugtaget svømmebade anbefales udført i overensstemmelse med kapitel 11 i kontrolvejledningen.

4. Ansøgning om godkendelse af svømmebadsanlæg

Indholdet i ansøgningen om godkendelse af et svømmebadsanlæg er væsentlig for kommunens samlede sagsbehandling for godkendelse af svømmebade. Hvis ansøgningen er mangelfuld, skal der indhentes supplerende oplysninger, inden godkendelsen kan udarbejdes. Jo mere fyldestgørende ansøgningen er, jo færre vilkår vil det være nødvendigt for kommunen at fastsætte. Derfor bør alle forhold, der har betydning for hygiejne og sundhed medtages i ansøgningen.

For eksisterende svømmebadsanlæg, der ikke har en godkendelse, kan det være vanskeligt at fremskaffe de nødvendige oplysninger for at opnå en godkendelse, idet den oprindelige dokumentation i form af beskrivelser og tegninger m.v. måske ikke kan tilvejebringes. I dette tilfælde skal der udarbejdes nye beskrivelser og tegninger af anlægget og eventuelt fremskaffes nødvendigt dokumentationsmateriale. Svømmebadsejer kan med fordel indhente hjælp til dette arbejde fra en svømmebadskyndig fagperson.

4.1 Forslag til ansøgningsindhold

Nedenstående er oplistet forslag til 8 hovedtemaer, som med fordel bør belyses ved ansøgning om godkendelse af et svømmebadsanlæg. Temaerne er ikke udtømmende:

1. Stamoplysninger om svømmebadsanlægget

1. Adresse på svømmebadet
2. Ansøgers navn og adresse
3. Navn og kontaktoplysninger på kontaktperson hos ansøger
4. Svømmebadsejers navn og adresse
5. Navn og kontaktoplysninger på kontaktperson hos svømmebadsejer

2. Aktivitet. Oplysning om den ansøgte aktivitet. F.eks.:

1. Opførelse af nyt svømmebad
2. Ombygning eller ændringer af eksisterende svømmebad
3. Revidering af eksisterende godkendelse
4. Godkendelse af et eksisterende svømmebadsanlæg som mangler en godkendelse

3. Plantegning og kort

1. Plantegning
2. Relevante bygningers placeringer vises på f.eks. et matrikelkort

4. Indretningsplan. Placering af relevante rum og aktiviteter vises på en målsat plan

1. Bassiner
2. Omklædningsrum
3. Toiletter
4. Bad, baderum og brusere
5. Saunaer m.m.
6. Barfodsarealer
7. Vandrutsjebaner, vandfontæner, bassinbrusere, fodskyllebassiner m.m.
8. Teknikrum for vandbandbehandling
9. Separate kemikalierum for installation af kemikalieanlæg for henholdsvis klor og syre
10. Modtageområde for modtagelse af kemikalier
11. Placering af udsugning fra kemikalierum
12. Placering af prøvebord og instrumenter for automatisk kemikalietilsætning
13. Adgang til udebrusere ved friluftsbassiner, solbadeområder og tilhørende barfodsarealer
14. Skilte med baderegler

5. Generelle oplysninger om f.eks.:

1. Anlægskapacitet
2. Bassinkapacitet for hvert bassin

3. Bassiner: Antal, størrelse, vanddybder og vandtemperatur samt målsat snit- og plantegning af bassinerne
4. Totale vandvolumen i hvert bassin
5. Omsætningstider samt oplysning om der ønskes reduceret drift uden for åbningstiden
6. Placering og udformning af overløbsrender vises på målsat snit- og plantegning af bassin
7. Placering af indløbsdyser vises på målsat snit- og plantegning af bassin
8. Installering af eventuel hæve- sænkebund / -væg
9. Bundsugningsudstyr
10. Faste installationer for vandaktiviteter
11. Eventuel tildækning af bassiner med termotæppe

6. Vandbehandlingsanlæg. F.eks. informeres om:

1. Principdiagram over anlægget
2. Indretning af kemikalierum og beskrivelse af kemikalieanlæg. Herunder beskrivelse af udsugningsanlæg
3. Beskrivelse af udligningsbeholdere
4. Beskrivelse af filtre. Herunder filterkapacitet, filterhastighed, evt. tilsætning af flokningsmiddel samt returskyllefunktion
5. Oplysning om anlægget har et flowmeter til kontrol af cirkulerende vandstrøm og vandstrøm under returskylning
6. Oplysning om anlæggets automatiske klor- og pH-regulering
7. Oplysning om svømmebadets måleudstyr til egenkontrol af vandkvaliteten i bassinvandet
8. Beskrivelse af eventuelle anlæg til fjernelse af klorbiprodukter (fx kloraminer og THM)
9. Beskrivelse af eventuelle anlæg til genbrug af returskyllevand

7. Materialer og overflader. Oplysninger der har betydning for hygiejne og sundhed

1. Beskrivelse af afvanding af vådarealer
2. Beskrivelse af materialer og overflader i omklædningsrum og våde omgivelser

8. Driftsforhold. I det omfang det er muligt på ansøgningstidspunktet oplyses om:

1. Driftsinstruktion for vandbehandlingsanlæg
2. Driftsinstruktion for kemikalieanlæg
3. Driftsinstruktion for modtagelse af kemikalier
4. Driftsinstruktion for driftsjournaler
5. Driftsinstruktion for eventuelle varmtvands-, terapi- og babybassiner
6. Driftsinstruktion for eventuelle spabassiner
7. Vedligeholdelsesprogram
8. Rengøringsplan
9. Faglige kvalifikationer for de personer, som har ansvar for egenkontrol og teknisk drift
10. Handleplan ved eventuel overskridelse af kravene til bassinvandkvaliteten
11. Plan for håndtering af uhygiejniske hændelser i bassinet fx opkast og fækale uheld
12. Program for svømmebadets eget tilsyn
13. Program for svømmebadets egenkontrol
14. Alarmeringsplan ved personulykke
15. Beskrivelse af procedure for at minimere forekomst af mikroorganismer i varmt brugsvand
16. Baderegler
17. Plan for opsyn til overholdelse af baderegler

5. Vurdering af ansøgning om godkendelse af svømmebadsanlæg

Når kommunen har modtaget en ansøgning om godkendelse af et svømmebadsanlæg, skal kommunen vurdere, om ansøgningen indeholder de nødvendige oplysninger til, at kommunen kan gennemføre en kvalificeret vurdering af ansøgningen. Hvis dette ikke er tilfældet, kan kommunen vælge at stille de nødvendige vilkår for at sikre de sundhedsmæssige og hygiejniske forhold eller indgå dialog med svømmebadsejer for at indhente manglende oplysninger fra ansøger.

. Svømmebadsanlægget skal opføres teknisk, hygiejnisk og sundhedsmæssigt forsvarligt, og som minimum opfylde kvalitetskravene i bekendtgørelsen. Mere detaljeret rådgivning til brug for projektering, bygning samt godkendelse af svømmebadsanlæg findes i DS 477 og kontrolvejledningen. Desuden indeholder DS 477 gode råd til bl.a. indretning af svømmebadsanlæg.

Gennemgangen og vurderingen af den konkrete ansøgning danner grundlag for at afgøre, hvilke forhold, kommunen finder nødvendigt at fastsætte vilkår for i godkendelsen. Kommunen har mulighed for at fastsætte vilkår, der er mere vidtgående end bekendtgørelsens minimumskrav, jf. § 3 stk. 3.

Det anbefales, at relevante svømmebadsmedarbejdere hos både kommune og svømmebadsejer, er opdateret med seneste fagspecifik viden, som har betydning for de hygiejniske og sundhedsmæssige forhold i svømmebadet.

I de følgende afsnit gennemgås de væsentligste miljøforhold, som kommunen bør foretage en gennemgang og vurdering af. Der skelnes mellem det interne miljø på svømmebadsanlægget og det eksterne miljø i svømmebadsanlæggets omgivelser.

5.1 Interne miljøforhold

5.1.1 Indretning og disponering af svømmebadsanlægget

Et svømmebadsanlæg bør indrettes, så der opnås sikkerhed for god hygiejne og god personsikkerhed for svømmebadsbrugerne. Anlægget bør være indrettet og disponeret, så der for brugerne er en naturlig vej gennem anlægget: Fra indgang til omklædning til toiletfaciliteter til bruse- og afvaskningsfaciliteter inden besøget i bassinet, for at sikre, at brugerne vasker sig inden de anvender bassiner, sauna m.v..

Det sikres, at toiletter placeres, så de naturligt efterfølges af bruserfaciliteter med mulighed for afvaskningen inden brug af bassin m.v., for at undgå forurening af bassinet. Desuden foretages en kontrol af, om fodtøjsområder og barfodsområder er tydeligt adskilte af hensyn til, at barfodsområderne ikke forurenes af snavs fra fodtøj.

Omkleednings-, toilet- og badefaciliteter bør være dimensioneret i forhold til svømmeanlæggets bassin- og anlægskapacitet.

Saunaer bør være indrettet uden afløb i selve saunarummet for at undgå udtørring af vandlås og lugtgener fra afløb. Rester af vand efter gulvask m.v. tørres op med klud, moppe eller fjernes ved vandstøvsugning.

En nærmere vejledning om dimensioneringskriterier m.m. for svømmebadsanlæg findes i DS 477.

5.1.2 Materialer og overflader

Materialer og overflader bør være egnede til at kunne modstå påvirkning fra fugt, vand og kemikalier, dels af hensyn til levetiden, men også af hensyn til at lette renholdelse og sikre god hygiejne. Materialer, der indgår i bassinkonstruktionen og i bassinbeklædningen samt i de omgivende gangarealer må ikke kunne afgive skadelige stoffer til bassinvandet.

For at undgå smitte og for at opnå god hygiejne bør berøringsflader, siddebænke m.v. være udført i et materiale, som ikke er vandsugende. Bænke samt siddeflader og liggeflader bør desuden være udført på en måde, så der ikke kan samles vand på sidde- eller liggefladerne.

I DS 477 vejledes om anvendelse af de mest hensigtsmæssige materialer i svømmebade. Ved bedømmelse af valget af materialer med betydning for badehygiejnen og de badendes sundhed, kan der ved vurderingen herfor tages udgangspunkt i disse vejledninger.

5.1.3 Afløb og afvanding af vådarealer

Af hensyn til god hygiejne og sundhed er det vigtigt, at alle vådområder er rengøringsvenlige, og at gulvene kan afvandes effektivt mod gulv afløb.

Ved gennemgang af ansøgningens beskrivelse af afløb og afvanding af vådarealer bør kommunen vurdere, om der er et tilstrækkeligt fald på gulvene mod de nødvendige antal gulv afløb. I DS 477 er angivet et vejledende fald på min. 10 promille på gulve omkring bassiner. Kommunen bør også vurdere, om arealer omkring bassiner og opkanter mod bassinerne er udført, så bassinvandet ikke kan forurenes med fx rengøringsvand og spulevand fra de omgivende gulvarealer.

Det bør yderligere undersøges, om det ved hjælp af særlige ventiler er muligt, at omstille afløb fra overløbsrender, så de kan rengøres uden, at der er risiko for, at rengøringsmidler og rengøringsvand kan forurene bassinvandet.

5.1.4 Minimering af smitterisiko fra mikroorganismer i brugsvandssystemet

I et brugsvandssystem kan der være risiko for opformering af patogene mikroorganismer, specielt legionellabakterier⁴.

En gennemgang af brugsvandssystemet til et svømmebadsanlæg bør derfor også klarlægge, om der i varmtvandssystemet indgår egnede tekniske løsninger for at minimere smitterisikoen fra mikroorganismer. Det kan være relevant at inddrage fagpersoner, som har kendskab til brugsvandsanlæg og bygningsforvaltning ved vurdering af, om der kan opstå legionellarisici i svømmebadsanlægget

Mulige tekniske løsninger for at minimere smitterisikoen fra mikroorganismer, kan være kontinuerlig opretholdelse af en høj temperatur (> 60 °C) i brugsvandssystemet eller et system med manuelt eller automatisk "temperaturgymnastik", dvs. at man rutinemæssigt i korte perioder hæver vandtemperatur til fx 75 °C i varmtvandssystemet og frem til samtlige tappesteder. Der findes også tekniske løsninger, som kan modvirke tilstedeværelse af patogene mikroorganismer i brugsvandet. Fx findes der særlige anlæg, som automatisk tilsætter desinfektionsmiddel (klordioxid) kontinuerligt til brugsvandet. Der findes også systemer med anvendelse af ultrafiltrering af vandet eller UV-behandling af vandet, som effektivt bekæmper de patogene mikroorganismer.

5.1.5 Bassin- og anlæg bassinkapaciteter

Bassinkapaciteten fastsætter det maksimale antal personer som samtidigt må opholde sig i bassinet. De enkelte bassintypers kapacitet kan holdes op imod vejledende tal for hvor stort et bassinareal, der som minimum bør være til rådighed for hver badegæst. De vejledende tal kan ses i DS 477, tabel 4.1. Ved

⁴ Statens Serum Institut. "Legionella i varmt brugsvand – overvågning, udredning og forebyggelse af legionærsygdom", 1. udgave 2000. http://roswater.dk/uf/90000_99999/95992/474aa69d2123fcf5f1a8ea23ef3f18a7.pdf

dimensionering af vandbehandlingsanlæggets kapacitet vil der typisk blive taget udgangspunkt i den teoretisk beregnede bassinkapacitet jf. DS 477. Den efterfølgende gennemgang og vurdering af ansøgningen skal klargøre, om vandbehandlingsanlæggets kapacitet er tilstrækkeligt til at kunne klare den fastsatte badebelastning. Se kontrolvejledningens afsnit 3.3.1.

Svømmebadets samlede anlægskapacitet fastsætter, hvor mange gæster der samtidig må opholde sig på hele anlægget. Typisk anslås jf. DS 477, at anlægskapaciteten er 2-3 gange større end den samlede bassinkapacitet. Anlægskapaciteten anført i godkendelsesansøgningen kan anvendes ved vurdering af størrelsen på bl.a. omklædnings-, toilet- og bruserfaciliteter (se afsnit 5.1.1).

5.1.6 Bassiners cirkulationsforhold og overløbsrender

Et cirkulationssystem for et bassin er det samlede system, som tilfører og fordeler det behandlede, recirkulerende vand til bassinet, og som bortleder det recirkulerende vand fra bassinet, og fører det til vandbehandlingsanlægget, hvor det renses. Cirkulationssystemet bør indrettes, så det sikres, at bassinvandet hurtigt og effektivt recirkuleres til vandbehandlingsanlægget. Desuden bør det sikres, at, der foregår en ensartet og jævn tilførsel og fordeling af det behandlede, recirkulerende vand til bassinet. Indløbssystemet til bassinet bør derfor installeres med jævnt fordelte dyser i bunden af bassinet eller i siderne af bassinet tæt ved bunden.

I henhold til DS 477 er det et normkrav, at bassiner skal være forsynet med overløbsrender, der sikrer en effektiv fjernelse af forureninger fra vandoverfladen. Højtliggende overløbsrender anbefales, idet det medfører en god overfladeskimning, og det undgås, at der samles klorholdig luft lige over bassinoverfladen. Jf. DS 477 skal overløbsrendernes samlede længde svare til minimum 2/3 af bassinets omkreds.

Ved gennemgang og vurdering af ansøgningens beskrivelse af cirkulationssystemet bør det undersøges, om cirkulationssystemet opfylder ovennævnte anvisninger i DS 477.

5.1.7 Vandbehandlingskapaciteter, overholdelse af omsætningstider og tilpasning til maksimale badebelastninger

I henhold til bekendtgørelsen skal fastsættelsen af minimumcirkulerende volumenstrøm i bassinet ske efter de til enhver tid gældende krav på ansøgningstidspunktet. I henhold til bekendtgørelsens bilag 2 gælder:

Bassintemperatur	Omsætningstid ^{*)} v/bassindybde			Cirkulerende vandstrøm pr. badende ^{**) målt som m³/time/person, der benytter bassinet inden for 1 time}
	≤ 0,5 m	> 0,5 - < 1,5 m	≥ 1,5 m	
≤ 29 °C	0,4 time	2 timer	5 timer	2,0
> 29 - ≤ 34 °C	0,3 time	1 time	2,5 timer	2,5
> 34 °C	0,3 time	0,5 time	1,25 timer	3,0
Spabade uanset temperatur	0,1 time			3,0

^{*)} Omsætningstiden er den maksimale tid, som det teoretisk tager, for hele vandmængden i bassinet har passeret vandbehandlingsanlægget én gang

^{**)} Disse krav skal være opfyldt samtidig med overholdelse af kravet til maksimal omsætningstid

Ved gennemgang og vurdering af om den cirkulerende volumenstrøm opfylder de anførte krav i bekendtgørelsens bilag 2, tages der hensyn til både kravet for de maksimale omsætningstider og til kravet for den cirkulerende vandstrøm vurderet efter den maksimale badebelastning pr. time. Eksempler på beregning af krav til cirkulerende volumenstrøm findes i kontrolvejledningen afsnit 3.3.

Ved beregning og kontrol af vandbehandlingskapaciteten, det vil sige hvor mange m³ pr time vandbehandlingsanlægget er dimensioneret til at kunne klare, bør kommunen tage højde for, at der i vandbehandlingsanlægget sker en lille grad af intern recirkulation over bl.a. aktive kulfiltre, kemikalieanlæg og kontinuerlig udluftning af filteret. Den faktiske vandbehandlingskapacitet skal derfor have en størrelse, der tilsammen omfatter:

Cirkulerende volumenstrøm til bassin
+ recirkulationsmængde over aktive kulfiltre eller andet udstyr
+ recirkulationsmængde over syre/flokningsdoseringsanlæg
+ recirkulationsmængde over udluftninger fra filtre.

5.1.8 Udligningsbeholder

For at kunne holde en stabil vandstand i bassinet, uanset badeaktiviteten, er det et normkrav i DS 477, at der i tilknytning til cirkulationssystemet indrettes en udligningsbeholder. Udligningsbeholderen fungerer som en buffertank. Den skal kunne udjævne variationer i overløbsmængderne som følge af et varierende antal badegæster, så der altid opretholdes en stabil vandstand i bassinet, som sikrer en effektiv overfladeskimning med hurtig fjernelse af alle flydeenheder.

En udligningsbeholder bør være tryktæt med udluftning ført til det fri med afslutning over bassinets vandspejlsniveau. Der udluftes kun luft fra svømmebadshallen. Beholderen bør være forsynet med mandedæksel og anordning til bundtømning af hensyn til inspektion og rengøring, og de indvendige overflader bør være glatte og rengøringsvenlige.

Kommunens gennemgang og vurdering af ansøgningens beskrivelse af forhold vedr. udligningsbeholder bør afklare, om udligningsbeholderen har en tilstrækkelig dimension i forhold til bassinstørrelse og maksimal badebelastning, samt om den er installeret hensigtsmæssigt med rengøringsvenlige overflader. Nærmere anvisninger om udligningsbeholdere kan ses i DS 477 afsnit 8.5.

5.1.9 Vandbehandlingsanlæg

Bassin vandet i et svømmebadsanlæg forurenes løbende af badegæsterne. Vandet skal overholde vandkvalitetskravene i bekendtgørelsen og skal derfor cirkuleres og renses i et passende omfang for at sikre en kontinuerlig god vandkvalitet i bassin vandet.

Et vandbehandlingsanlæg skal være indrettet og drives, så det cirkulerer og behandler den recirkulerende volumenstrøm, som kræves til bassinet (jf. afsnit 5.1.7). Hele den recirkulerende volumenstrøm skal kontinuerligt filtreres for at fjerne partikulære urenheder fra vandet. Filtreringen bør være så effektiv, at den også fjerner mikroorganismer og kolloide partikler (partikler < 1 µm), hvilket normalt vil kræve en god flokkulering. Svømmebadsanlæg med to eller flere bassiner bør indrettes med separate vandbehandlingsanlæg for hvert bassin af hensyn til styring af vandkvaliteten i bassinerne, forskellige vandtemperaturer i bassinerne og ønske om at undgå lukning af flere bassiner, hvis der opstår en uhygiejnisk hændelse i ét af bassinerne.

I henhold til DS 477 kan en effektiv filtrering, som opfylder kravene i ovennævnte afsnit fx opnås ved brug af sandfilter med tilhørende flokning eller ved brug af særlige membranfiltre. Filterhastigheden ved fx sandfilter bør jf. DS 477 være maks. 20 m/h. Dette efterprøves ved at dividere den totale cirkulerende volumenstrøm med det totale filterareal (eksempel: Cirkulerende volumenstrøm på 200 m³/h og filterareal i alt på 10 m² => Filterhastighed = 200 m³/h : 10 m² = 20 m/h).

DS 477 og kontrolvejledningen, beskriver de vandbehandlingstekniske forhold for de forskellige filtertyper.

5.1.10 Returskyllefunktion

De forureningsstoffer, som tilbageholdes i filtersystemet og i flokningsprocessen, bør kunne fjernes ved en løbende eller periodisk returskylleproces.

Ved anvendelse af sandfiltre bør returskyllehastigheden jf. DS 477 være min. 40 m/h. Flow for returskyllevand beregnes jf. DS 477 ved at gange arealet af et filter med returskyllehastigheden (eksempel: Filterareal 3 m², skyllevandsflow = 3 m² x 40 m/h = min. 120 m³/h).

Ved anlæg med flere filtre bør hvert filter kunne returskylles med det korrekte skyllevandsflow i en fortløbende proces. Det sikres dermed, at alle filtre er ensartet belastet i driftstiden. Under skylleprocessen bør det aktuelle skyllevandsflow og den samlede skyllevandsmængde kunne bortledes.

For at undgå pludseligt tab af opvarmet og behandlet bassinvand og undgå ubalance i styringen af tilsætningen af de nødvendige kemiske stoffer til bassin vandet, kan der være indbygget en separat tank, hvorfra der kan returskylles med koldt vand af drikkevandskvalitet i stedet for opvarmet bassin vand.

Ved gennemgang og vurdering af returskyllevandsfunktionen i ansøgningen bør kommunen vurdere, om det korrekte skyllevandsflow kan opnås, og om der er vand og afløbsforhold til stede, så returskylleprocessen kan gennemføres korrekt. Hvis ansøgningen også omfatter etablering af et anlæg til behandling og genanvendelse af returskyllevand, bør kommunen undersøge, om anlægget opfylder alle krav i bekendtgørelsens bilag 4 a.

5.1.11 Kemikalieanlæg

Hvis ansøgningen også inkluderer et kemikalieanlæg bør gennemgangen og vurderingen af ansøgningen også omfatte dette anlæg. Det er relevant, fordi en sikkerhedsmæssig forkert eller mangelfuld etablering af et kemikalieanlæg kan være årsag til kemikalieuheld, som kan ramme personalet og badegæsterne.

Kemikalieanlæggene vil normalt omfatte flere anlæg. Et anlæg til desinfektion, et anlæg til pH-regulering af bassin vandet og et anlæg til flokningsdosering. Til desinfektion anvendes normalt klor i form af natriumhypoklorit (stærk basisk væske, som indeholder op til 15 % aktivt klor) eller klor, som produceres i eget klorelektrolyseanlæg. Til pH-justering anvendes en syre, som enten kan være en saltsyre (10-30 %) eller en svovlsyre (maks. 20 %).

Kemikalieanlæg bør indrettes, så de automatisk kan producere (fx ved klorelektrolyseanlæg), oplagre og dosere kemikalier på en sikkerhedsmæssig fuldt forsvarlig måde. Det er vigtigt, at der er indrettet et separat kemikalierum til produktion, opbevaring og dosering af desinfektionsmidler og et separat kemikalierum til opbevaring af pH-reguleringsmidler (syre) og flokningsmidler (kemikalier med pH værdi < 7,0 svarende til sure kemikalier).

Der bør være effektiv mekanisk udsugning fra hvert kemikalieanlæg. Døre til kemikalierum bør desuden være aflåselige for at undgå adgang af uvedkommende.

Påfyldningssystemet for kemikalier bør være indrettet sikkerhedsmæssigt forsvarligt, så forveksling mellem klorholdige og syreholdige kemikalier undgås. Ved eventuelle klorelektrolyseanlæg bør det på grund af eksplosionsrisiko sikres, at den brint, som dannes ved klorelektrolyseprocessen, effektivt og sikkert kan bortledes. Yderlig information om tekniske detaljer vedrørende kemikalieanlæg findes i DS 477, afsnit 9.

5.1.12 Automatisk klor- og pH-regulering

Desinfektion og pH-justering skal være automatisk styret og reguleret. Det betyder, at hvert bassin anlæg skal være tilkoblet et fuldautomatisk reguleringsudstyr for klormåling og klordosering, og et tilsvarende udstyr for pH-måling og dosering af pH-justeringsmiddel. Det automatiske klorreguleringsudstyr bør jf. kontrolvejledningens afsnit 3.4 have følgende reguleringsnøjagtighed:

Afvigelse i forhold til setpunkt for indhold af frit klor:	± 0,1 mg/l
Afvigelse i forhold til setpunkt for pH-værdi:	± 0,1 pH enhed

Kommunens gennemgang og vurdering af ansøgningsmaterialet bør vise, om der er projekteret med automatisk klor- og pH-regulering for hvert bassin anlæg, og om anlægget har en tilstrækkelig reguleringsnøjagtighed til at opfylde ovenstående krav.

5.1.13 Udstyr til badets egenkontrol

I bekendtgørelsens § 11 fastsættes det, at der skal udføres egenkontrol for ejerens regning af kvaliteten af bassinvandet og returskyllevandet. I henhold til kontrolvejledningens kapitel 4, skal driftspersonalet udføre egenkontrollen af basinvandets indhold af frit og bundet klor og pH-værdi. For at der kan opnås pålidelige og nøjagtige målinger, bør måleudstyret, der anvendes til egenkontrollen være af god kvalitet. Til måling af klorindhold kan anvendes et elektronisk klorkolorimeter, og til måling af pH-værdi kan anvendes et elektronisk pH-meter.

Kommunens gennemgang og vurdering af ansøgningen bør belyse om svømmebadsanlægget udstyres med de nødvendige egenkontrolmåleudstyr i god kvalitet. Kommunen bør i den forbindelse være opmærksom på, at der skal anvendes et pH-meter, der giver god sikkerhed på målingerne, for eksempel et elektrisk pH-meter. Et pH-instrument, baseret på den kolorimetrisk metode, er ikke egnet som kontrolmåleinstrument for egenkontrol, da den har for stor måleusikkerhed.

5.1.14 Bundsugeudstyr

Renholdelse af bassinbund og bassinsider er vigtig for at sikre en god bassinhygiejne. Til brug for dette bør ansøgningen også indeholde en beskrivelse af det udstyr, der vil blive anvendt for bundsugning af bassinet. Som minimum bør der for hvert bassin være indbygget centralt bundsugningsudstyr beregnet for manuel bundsugning af bassinet, for at sikre, at personalet bl.a. har mulighed for at foretage en intensiv rensning af bunden og har mulighed for at fjerne større urenheder f.eks. efter fækaliueheld.

Kommunens gennemgang og vurdering af ansøgningen bør vise, om der er installeret et manuelt bundsugeanlæg for hvert bassin samt en beskrivelse af dette. Bundsugeanlægget bør være konstrueret, så man valgfrit kan lede bundsugevandet ind over filteranlægget (normaldrift), eller sende det direkte til kloak (ved stærk tilsmudsning, f.eks. efter fækaliueheld).

5.2 Eksterne miljøforhold

Kommunens gennemgang og vurdering af ansøgningen bør også indeholde en vurdering af mulig risiko for svømmebadsanlæggets påvirkning af eksterne miljøforhold. Herunder støj, lugt, affald, spildevand m.v. Krav til påvirkningen af de eksterne miljøforhold er fastsat i anden lovgivning end bekendtgørelsen.

Det bør også undersøges, om der skal stilles særlige vilkår i godkendelsen i de tilfælde, hvor der fra svømmebadsanlægget skal bortledes meget store vandmængder f.eks. i forbindelse med en bassintømning. Vilkår kan for eksempel omhandle udledningsmængde per tidsenhed (flow) samt indholdet af kemiske forbindelser i det afledte vand.

6. Svømmebadsgodkendelsen

Efter kommunen har foretaget en gennemgang og vurdering af godkendelsesansøgningen (jf. kapitel 5), udarbejdes den endelige godkendelse af svømmebadsanlægget.

Godkendelsen omfatter normalt ansøgningen suppleret med en række vilkår. På baggrund af ansøgningen tilføjer kommunen de manglende nødvendige vilkår for etableringen af svømmebadet. Det er vigtigt, at vilkårene er klart beskrevet, så det fremtidige tilsyn let kan kontrollere, om godkendelsen og bekendtgørelsen overholdes.

Hvis ansøgningen er velbeskrevet og kun giver anledning til få bemærkninger i forbindelse med kommunens gennemgang og vurdering af denne, så kan vilkårsfastsættelsen foretages ved blot at henvise til de relevante afsnit i ansøgningen.

Det er kommunens afgørelse, om ansøgningsmaterialet bør suppleres med vilkår. Hvis kommunen vurderer, at ansøgningen bør suppleres med vilkår, bør kommunen oplyse ansøgeren om hvilke forhold i ansøgningen, som kommunen finder ikke er fyldestgørende. Ansøger får dermed mulighed for at tilrette ansøgningen, hvorved kommunen ikke behøver at udstede et vilkår på området.

En ansøgning om godkendelse af et nyt svømmebadsanlæg kan i nogle tilfælde mangle informationer og beskrivelser om driftsmæssige forhold. I de situationer vil der være behov for, at kommunen udarbejder specifikke vilkår i godkendelsen, som sikrer, at disse forhold beskrives fyldestgørende samt at håndtering af driften lever op til kravene i bekendtgørelsen.

Godkendelsen kan med fordel udformes, så den understøtter, forenkler, og i videst muligt omfang ensretter kommunens tilsyn med driften af svømmebadsanlægget. Ved eventuel senere anmodning om ændringer af svømmebadet, der kan påvirke de hygiejniske og sundhedsmæssige forhold, kan det blive enklere for kommunen at vurdere, om det er en væsentlig ændring, der kræver en supplerende godkendelse.

Eksisterende svømmebadsanlæg, som ikke er i besiddelse af en godkendelse, skal godkendes i henhold til bekendtgørelsen. Hvor det ikke er muligt at tilvejebringe det oprindelige ansøgningsmateriale eller den oprindelige ansøgning om miljøgodkendelse, skal ansøger udarbejde nye beskrivelser og tegninger af anlægget og eventuelt fremskaffe nødvendigt dokumentationsmateriale.

6.1 Bedste tilgængelige teknologi (BAT)

Godkendelse af et svømmebad forudsætter, at der anvendes den bedste tilgængelige teknologi, jf. miljøbeskyttelsesloven § 3 og jf. § 3 stk. 2 i bekendtgørelsen. For nærmere beskrivelse af håndtering af BAT ved svømmebadsgodkendelsen henvises til kontrolvejledningen afsnit 10.2.

Anvendelse af BAT teknologi sikrer den mest effektive måde at opnå et højt miljøbeskyttelsesniveau. F.eks. opnåelse af bedst mulig vandbehandling og optimal bassinvandskvalitet, samt gode hygiejniske og sundhedsmæssige forhold i svømmebadsanlægget. Krav om BAT gælder også den måde, hvorpå et anlæg konstrueres, bygges, vedligeholdes og drives. At teknologien er tilgængelig forudsætter, at den er så udbredt, at den kan anvendes på et økonomisk og teknisk forsvarligt grundlag. Det er ansøger, som over for kommunen skal dokumentere, at der anvendes den bedste tilgængelige teknologi.

6.2 Forslag til udformning af godkendelser

I det følgende opstilles forslag til hvordan godkendelsen kan opbygges, og hvad den bør omfatte. Følgende overordnede indhold bør indgå:

Forslag til opbyggelse af godkendelsen:

- **Indledning**
 - **Resumé af ansøgningen**
 - **Vurdering af BAT**
 - **Godkendelse med vilkår**
 - **Klagemulighed**
-

6.2.1 Indledning

Godkendelsen kan indledes med en kort beskrivelse, af hvem der har søgt om godkendelse, hvornår ansøgningen er modtaget og hvad ansøgningen omfatter. Det anføres om godkendelsen vedrører etablering af et nyt svømmebadsanlæg, renovering eller ombygning af et eksisterende eller omfatter en godkendelse af f.eks. et ældre svømmebadsanlæg uden tilgængelig godkendelse.

Hvis godkendelsen forudsætter dispensation efter bekendtgørelsen, jf. § 13, stk. 1 og 2, indgår dispensationen og vilkårene for denne i godkendelsen.

Stamoplysninger:

- Ansøgers navn og adresse.
- Ansøgningsdato
- Svømmebadsejers navn og adresse
- Svømmebadsanlæggets navn og adresse
- Navn på kommunens kontaktperson
- Sagens journalnummer
- Information om hvilke parter godkendelsen er sendt til

6.2.2 Resumé af ansøgningen

For at give svømmebadsejer et hurtigt overblik over godkendelse, anbefales det, at kommunen udarbejder et kort resumé. Her beskrives kort hvad ansøgningen omfatter. Herunder plantegning over indretning af svømmebadsanlægget, data for bassiner og de vandbehandlingstekniske forhold.

6.2.3 Vurdering af BAT

I godkendelsen af et svømmebadsanlæg skal det sikres, at der anvendes BAT. I vurderingen bør inddrages den nyeste faglige viden på området, evt. ved at indhente en vurdering og udtalelse fra eksterne eksperter på området.

6.2.4 Godkendelse med vilkår

I dette afsnit meddeles de vilkår, der ligger til grund for kommunens afgørelse om godkendelse af svømmebadsanlægget, herunder hvilket regelsæt, der er anvendt. I kapitel 7 er der opstillet forslag til forskellige vilkår.

Der bør stilles krav om, at godkendelsen altid skal være til stede på svømmebadsanlægget, og at den er tilgængelig for både anlæggets medarbejdere og tilsynet.

6.2.5 Klagemulighed

Der oplyses om regler for klagemulighed over godkendelse af svømmebadsanlæg. Der henvises til afsnit 2.3 Klagemulighed.

7. Vilkår i svømmebadsgodkendelsen

I det omfang beskrivelserne i ansøgningen og de beskrevne løsninger er fyldestgørende, kan kommunen lægge opfyldelse af ansøgningen til grund for godkendelsen. Herudover kan kommunen opstille vilkår i godkendelsen for at sikre, at svømmebadsanlægget opfylder gældende myndighedskrav til opførelse og drift af svømmebadsanlægget. Herunder opfyldelse af krav til bassinvandets kvalitet samt svømmebadets indretning og drift. Kommunen kan fastsætte mere vidtgående vilkår end minimumskravene i bekendtgørelsen, jf. bekendtgørelsens § 3, stk. 3. Det bør være klart, om et vilkår erstatter eller supplerer ansøgningens oplysninger.

7.1 Eksempler på vilkår ved interne miljøforhold

I det følgende gives en række eksempler på vilkår, som kan indgå i godkendelsen. Eksemplerne er ikke udtømmende og er oplistet i vilkårlig rækkefølge.

7.1.1 Vilkår om indretning

Der stilles vilkår som sikrer, at svømmebadsanlægget indrettes i overensstemmelse med DS 477.

Indretning af svømmebadsanlægget, samt tilknyttede rum, herunder omklædningsrum, baderum, toiletter, bassiner og tilhørende arealer, indrettes i overensstemmelse med godkendelsen. I godkendelsen kan kommunen bl.a. fastsætte vilkår om, at:

- Barfodsområder og fodtøjsområder skal være tydeligt adskilte og markeret ved skiltning.
- Der skal være opstillet sæbeautomater ved brusere eller være adgang til sæbesvampe.
- Bassiner skal være forsynet med overløbsrender i en længde svarende til min. 2/3 af bassinets omkreds.

7.1.2 Vilkår om materialer og overflader

Der stilles vilkår som skal sikre, at de anvendte materialer er i overensstemmelse med specifikationerne i ansøgningen. Materialer der indgår i bassinkonstruktionen eller bassinbeklædningen må ikke kunne afgive skadelige stoffer til bassin vandet.

Det skal sikres, at der anvendes materialer til gulvbelægninger i omklædningsrum, i baderum, i toiletter, på våde gangarealer og omkring bassiner, som er skridsikre og modstandsdygtige over for vand og rengøringsmidler samt let afvaskelige.

Det skal sikres, at der anvendes materialer til vægbeklædninger i omklædningsrum, baderum og toiletter, som er modstandsdygtige over for vand og rengøringsmidler samt vandafvisende og rengøringsvenlige.

7.1.3 Vilkår om afløb og afvanding af våde arealer

Der stilles vilkår som skal sikre, at gulve i baderum, på våde gangarealer og omkring bassiner etableres med tilstrækkeligt fald mod afløb, så der sikres en hurtig og effektiv afvanding. Det skal desuden sikres, at der ikke kan henstå vand på sidde- og liggeflader af bænke m.v..

Gulvarealer omkring bassiner skal udføres, så bassin vandet ikke kan forurennes af vand, rengøringsmidler m.m. fra disse gulvarealer.

7.1.4 Vilkår om brugsvandssystem i relation til minimering af smitterisiko fra mikroorganismer i brugsvandssystemet

Der stilles vilkår, som skal sikre imod risici for opformering af patogene mikroorganismer ved indretning og drift af brugsvandsanlægget. Dette gælder specielt legionellabakterier (se også afsnit 5.1.4).

7.1.5 Vilkår om anlægs- og bassinkapacitet

Der stilles vilkår om at de angivne anlægs- og bassinkapaciteter skal synliggøres ved skiltning og at det kontrolleres at badebelastningen ikke overstiger de angivne anlægs- og bassinkapaciteter.

7.1.6 Vilkår om omsætningstider og vandbehandlingskapacitet

Der stilles vilkår som skal sikre, at alle bekendtgørelsens krav til de forskellige bassiner opfyldes samt, at vandbehandlingsanlæggene har en tilstrækkelig kapacitet til at overholde kvalitetskravene til bassinvandet jf. bekendtgørelsens bilag 1, i forhold til den fastsatte personbelastning og de angivne vandtemperaturer.

7.1.7 Vilkår om bassincirkulation, overløbsrender og udligningsbeholder

Der stilles vilkår, som skal sikre, at bassincirkulationssystemet er udført i overensstemmelse med DS 477 og, at der etableres effektive overløbsrender i bassinet samt en tilhørende udligningsbeholder udført i overensstemmelse med DS 477.

7.1.8 Vilkår om spabade og andre små bassiner med varmt vand

Der stilles vilkår, som skal sikre, at der er foretaget særlige foranstaltninger til overholdelse af hygiejnen ved drift af spabade og andre små bassiner med varmt vand, da disse bassiner er udsat for en øget risiko for hygiejne- og sundhedsproblemer. (Se kontrolvejledningen afsnit 7.4 og 7.5).

7.1.9 Vilkår om vandbehandlingsanlæg

Der stilles vilkår, som skal sikre at vandbehandlingsanlæg udføres i overensstemmelse med DS 477, herunder at der udføres et separat vandbehandlingsanlæg for hvert bassin.

7.1.10 Vilkår om kemikalieanlæg og kemikaliestyling

Der stilles vilkår, som skal sikre at kemikalieanlæg og det tilhørende doseringsudstyr og automatisk reguleringsudstyr er udført i overensstemmelse med DS 477 og arbejdsmiljøloven⁵. Der kan stilles særlige vilkår til reguleringsnøjagtighed på det automatiske klor- og pH reguleringsudstyr jf. tabel 3. 4 i kontrolvejledningen.

7.1.11 Vilkår om genbrugsanlæg

Der stilles vilkår, som skal sikre at anlæg til oparbejdning og genbrug af brugt returskyllevand opfylder de krav, der er angivet i bekendtgørelsen, både hvad angår de tekniske krav til udformning og, hvad angår sikring af og kontrol af vandkvaliteten.

7.1.12 Vilkår om badets udstyr til egenkontrol

Der stilles vilkår, som skal sikre, at udstyr til egenkontrol opfylder kvalitetskravene i kontrolvejledningens kapitel 4. Udstyr til egenkontrol bør som, minimum omfatte elektrisk pH meter, klorkolorimeter samt elektronisk termometer for at sikre, at det nødvendige måleudstyr i den rette kvalitet er til rådighed for driftskontrol af badet.

7.1.13 Vilkår om egenkontrol samt driftskontrol

Der stilles vilkår, som skal sikre at egenkontrollen og driftskontrollen udføres i overensstemmelse med kontrolvejledningen fx kapitel 4.1.

⁵ Se kontrolvejledningens afsnit 6 Almindeligt brugte kemikalier m.v.

Følgende vilkår til egenkontrol af kvaliteten af bassin vandet og til driftskontrol er relevante:

- Bassin vandet skal undersøges af et akkrediteret laboratorium mindst en gang om måneden. Der undersøges for pH-værdi og indholdet af frit og bundet klor samt kimtal. Mindst to gange om året, skal bassin vandet desuden undersøges for indhold af THM-forbindelser.

Analyseresultaterne skal indsendes til kommunen. Kommunen kan forlange supplerende undersøgelser udført, såfremt det skønnes nødvendigt. Kommunen bør derfor oplyse en senest tidsfrist for modtagelse af analyseresultaterne.

- Svømmebadsanlæggets driftsansvarlige skal forud for svømmebadets daglige åbning og ved lukketid samt med 6 timers interval i driftstiden foretage bestemmelse af pH værdi samt indholdet af frit og bundet klor. Såfremt badebelastning overstiger 50% af basinkapaciteten skal målingerne udføres med et interval på max. 3 timer. Hvis der er automatisk udstyr af god kvalitet til styring og overvågning af pH og klorindhold, kan de manuelle målinger, bortset fra den først inden badets åbning, erstattes af aflæsninger fra det automatiske reguleringsudstyr.
- Svømmebadsanlæggets driftsansvarlige skal dagligt måle vandtemperaturen i samtlige bassiner. Målingen skal udføres direkte i bassinerne og inden, at bassinerne tages i brug den pågældende dag.
- Resultaterne af de manuelle målinger skal, sammen med de samtidige aflæsninger af de automatiske målinger, indskrives i en driftsjournal. Driftsjournalen skal også indeholde relevante oplysninger om driften af badet herunder evt. driftsforstyrrelser. Driftsjournalerne skal opbevares i min. 2 år, og journalerne skal være tilgængelige for kommunen ved tilsynet.
- For at sikre at vandbehandlingsanlæggene overholder den vandbehandlingskapacitet, der er fastsat i godkendelsen, anbefales det, at angives et vilkår om, at der min. hvert 5. år for hvert bassin foretages en kontrol af bassincirkulationen ved måling af den cirkulerende vandstrøm og ved gennemførelse af en farveprøve.
- For at sikre mod overskridelser af fastsatte basinkapacitet bør der stilles vilkår om, at der ved hvert bassin er anbragt en synlig og let læselig skiltning af basinkapaciteten.

7.1.14 Vilkår om bassin vandskvalitet og hygiejne

Der stilles følgende vilkår til opfyldelse af krav til bassin vandskvalitet og hygiejneregler.

- Vand til opfyldning og spædning af bassinet skal jf. bekendtgørelsen § 6 opfylde kvalitetskravene til drikkevand.
- Bassin vandet skal overholde kvalitetskravene i bekendtgørelsens bilag 1.
- Bade- og hygiejneregler skal opsættes flere synlige steder herunder ved indgangen til svømmebadsanlægget. Tekst og illustrationer skal kunne læses på mindst 3 meters afstand og skal være forståelige for alle besøgende. Af skiltningen skal det fremgå, at inden benyttelse af bassinet skal den besøgende foretage en grundig afvaskning af hele kroppen. Skiltningen skal i øvrigt som minimum indeholde de oplysninger, der er angivet i afsnit 9. i kontrolvejledningen.

7.1.15 Vilkår om bundsugning

Der stilles vilkår, som skal sikre, at der er det nødvendige udstyr til rådighed for bundsugning af bassinet. Udstyret bør som minimum omfatte et manuelt betjent bundsugesystem, centralt bundsuge system evt. suppleret af en automatisk og en selvkørende bundsuger.

7.1.16 Vilkår om pasning af de vandbehandlingstekniske anlæg

Der stilles vilkår, som skal sikre, at:

- Personer, som har ansvar for svømmeanlæggets egenkontrol og tekniske drift, skal have den nødvendige uddannelse og faglige kompetence til at udføre dette arbejde. Se uddybende information i kontrolvejledningen afsnit 11.1.1 om teknisk driftspersonale.
- I hele svømmebadets åbningstid skal der altid være mindst en person til stede, som har den nødvendige uddannelse og kompetence til at varetage egenkontrollen og driften, herunder at kunne foretage korrekte indgreb, hvis der pludselig opstår særlige situationer med forurening af bassinvandet eller driftsfejl på kemikalieanlæg eller på de vandbehandlingstekniske anlæg.
- Med henblik på at sikre en forsvarlig sæbeafvaskning af de badende skal der være nødvendigt opsyn i omklædnings- og baderum, da renlighed er en vigtig faktor for at undgå utilfredsstillende eller sundhedsskadelig kvalitet af bassinvandet.

7.1.17 Vilkår om drifts- og vedligeholdelsesplaner

Der stilles vilkår, som skal sikre, at der er udarbejdet en teknisk brugsanvisning og driftsinstruktion, for god drift og vedligeholdelse af anlægget. Brugsanvisning og driftsinstruktion skal indeholde generelle forhold omkring indstillingsværdier, kalibrering af automatisk reguleringsudstyr, anvisning omkring returskylning m.m. samt en anvisning i korrekt drift og vedligeholdelse af de vandbehandlingstekniske anlæg.

Teknisk brugsanvisning og driftsinstruktioner der sikrer, at driftspersonalet har fået instruktion inden badet tages i brug, bør foreligge inden ibrugtagning af svømmebadet.

Et eksemplar af den tekniske driftsinstruktion skal til enhver tid være tilgængelig på svømmebadet for medarbejdere og for kommunens tilsynspersonale.

7.1.18 Vilkår om rengøringsplaner

Der stilles vilkår, som skal sikre, at der er udarbejdet veldefineret rengøringsplan til sikring af god rengøringsstandard og god hygiejne på svømmeanlægget.

Der stilles vilkår om, at medtaget udstyr, der anvendes i bassinet, som fx dykkerudstyr, dragter, gummibåde, kajaker, redningsudstyr m.m. skal rengøres og evt. desinficeres under opsyn af driftspersonalet inden, at det anvendes i svømmebadet og svømmebadsbassinet.

Rengøringsplaner bør foreligge inden ibrugtagning af svømmebadet.

Et eksemplar af rengøringsplanen skal til enhver tid være tilgængeligt på svømmebadsanlægget for svømmebadets medarbejdere og for kommunens tilsynspersonale.

I øvrigt henvises til kontrolvejledningens kapitel 8. om renholdelse.

7.1.19 Vilkår om foranstaltninger i tilfælde af driftsforstyrrelser og uhygiejniske hændelser i bassinet

Der stilles vilkår som skal sikre, at der er udarbejdet en vejledning med konkrete anvisninger på, hvornår og hvordan driftspersonalet skal gribe ind i tilfælde af driftsforstyrrelser. Herunder uhygiejniske hændelser i bassinet eller pludselige svigt i bassinvandskvaliteten og fejl på de tekniske anlæg. Vejledningen om foranstaltninger i tilfælde af driftsforstyrrelser og uhygiejniske hændelser i bassinet bør foreligge inden ibrugtagning af svømmebadet.

Vilkår vedr. konkrete indgreb i tilfælde af uhygiejniske hændelser som fx fækalieuheld skal svare til beskrivelsen i kontrolvejledningens afsnit 7.3.5. Der stilles også vilkår som skal sikre, at der for hvert bassin er udarbejdet et skema, som angiver doseringsmængder for forøgelse af klorindhold herunder for udførelse af en chokkloring, ændring af pH værdi samt fjernelse af for meget klor i vandet ved en antykloring, herunder også for antykloring efter en chokkloring. Kommunens tilsynspersonale skal øjeblikkeligt underrettes i tilfælde af lukning af svømmebadet på grund af særlige uhygiejniske eller tekniske hændelser.

7.1.20 Vilkår om handleplan ved overskridelse af krav til bassinvandskvaliteten

Der stilles vilkår som sikrer, at der er udarbejdet en handleplan ved overskridelser af bassinvandskvaliteten, som er i overensstemmelse med kontrolvejledningen kap. 12.

7.1.21 Vilkår om alarmeringsplan ved personulykke

Der stilles vilkår som sikrer, at der foreligger en alarmeringsplan til brug i tilfælde af personulykke fx ved personskade efter fald eller ved nærdrukneulykker. Alarmeringsplanen beskriver driftspersonalets håndtering af en sådan ulykke.

7.1.22 Vilkår om indkøringsprogram

Der fastsættes vilkår som gælder for indkøring og kontrol af bassinvandets kvalitet før ibrugtagning må finde sted.

Forslag til vilkår **inden** ibrugtagning:

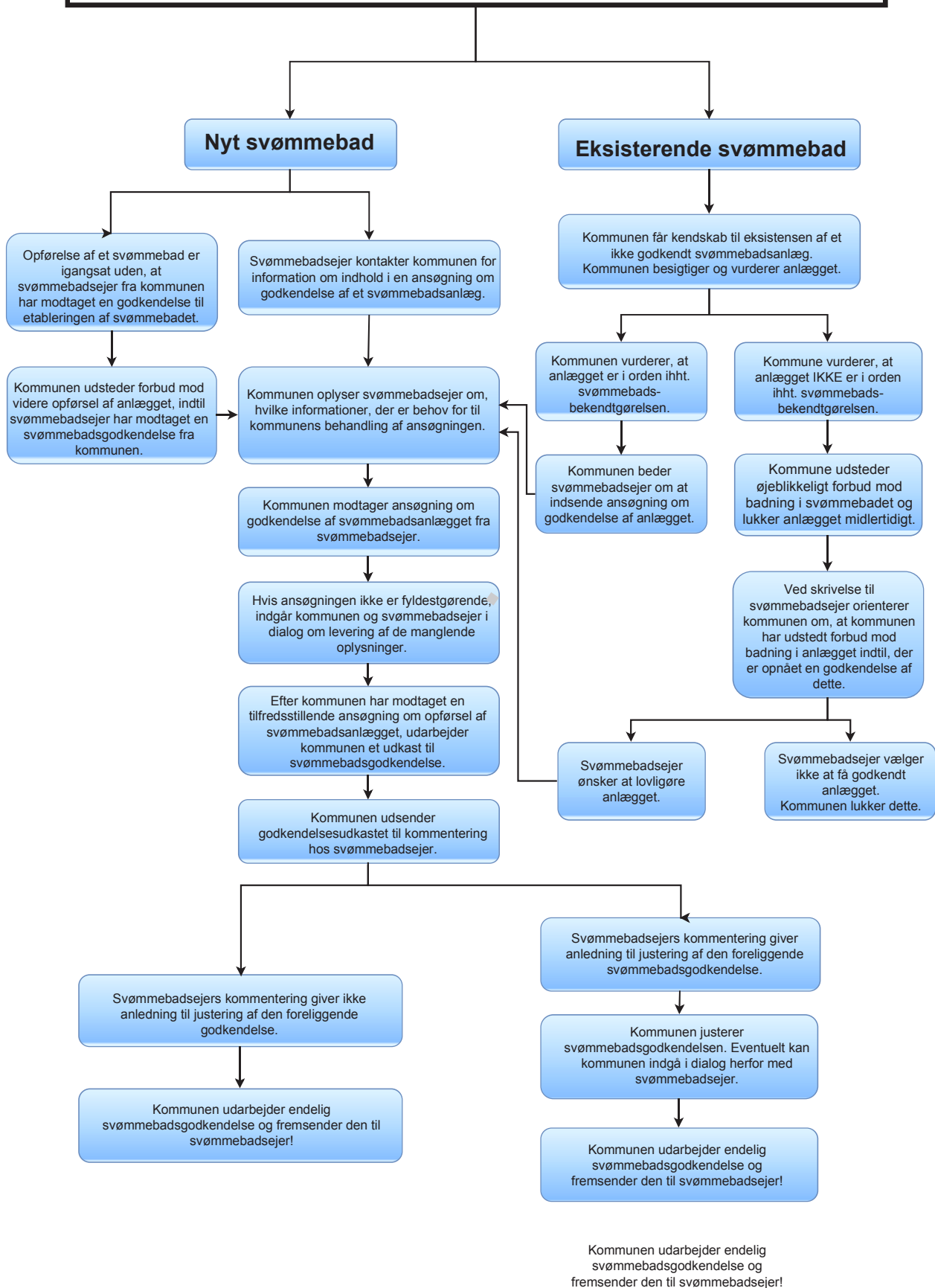
- Der skal gennemføres en test af bassinets cirkulationsforhold ved en farveprøve, som skal opfylde indfarvningstider angivet i kontrolvejledningen tabel 3.3 side 20. Farveprøven skal om muligt udføres ved tilstedeværelse af en repræsentant fra kommunen. Kommunen skal have en skriftlig dokumentation for, at resultatet af farveprøven overholder de i kontrolvejledningen anførte maksimale indfarvningstider, inden ibrugtagning af svømmebadsanlægget må finde sted.
- Der skal foretages en måling af den cirkulerende vandstrøm ved samtlige bassiner, som dokumenterer, at de dimensionerede vandstrømme og bassinvandskvalitetskrav i henhold til bekendtgørelsen er opfyldt. Kommunen skal have skriftlig dokumentation for, at resultatet af målingerne overholder omtalte krav inden ibrugtagning af svømmebadsanlægget må finde sted
- Der skal foreligge en analyserapport fra et akkrediteret laboratorium, som viser, at gældende kvalitetskrav til bassinvandet for frit klor, bundet klor, pH, THM og kintal er overholdt. Kommunen skal have en skriftlig dokumentation for, at resultatet af vandanalyserne overholder omtalte krav, inden ibrugtagning af svømmebadsanlægget må finde sted.

Forslag til vilkår **efter** ibrugtagning:

- I en nærmere fastsat periode f.eks. 4 uger efter ibrugtagning skal et akkrediteret laboratorium 1 gang om ugen udføre vandanalyser af frit klor, bundet klor, pH samt kintal for at dokumentere at gældende vandkvalitetskrav fortsat kan overholdes. Resultater af vandanalyserne meddeles kommunen snarest muligt efter, at analyseresultaterne foreligger.

Bilag 1

Godkendelsesforløb af et nyt eller et eksisterende svømmebad



9. Bilag 2

Definitioner og begreber

I vejledningen er der så vidt muligt anvendt danske fagudtryk og begreber, som normalt benyttes inden for svømmebadsteknikker.

Anlægskapacitet: Det maksimale antal personer, som samtidigt må benytte anlægget (se også DS477 afsnit 4.2)

Bassinkapacitet: Det maksimale antal personer, der må benytte bassinet inden for en time.

Bassinvolumen: Det totale vandvolumen, som bassinet indeholder.

Cirkulerende vandstrøm gennem bassin: Den vandmængde pr. tidsenhed, som kontinuerligt cirkulerer gennem et bassin.

Cirkulerende vandstrøm pr. badende: Den nødvendige vandmængde af rensset og behandlet bassinvand pr. time pr. badende, der skal gennemstrømme bassinet.

Flokning: Flokningsmidler er betegnelsen for kemiske stoffer, der har den egenskab, at de kan samle (flokke) de meget små forureningspartikler (kolloider) i bassinvandet, som ellers passerer gennem filterne.

Omsætningstid: Den tid i timer, det teoretisk tager, før vandet i bassinet har passeret filteranlægget en gang.

Overløbsrende: Overløbsrende er en indbygget rende i bassinvæggen i niveau med ønsket vandstand. Overløbsrenden kan være placeret enten under eller i niveau med gulv og benævnes henholdsvis som lavtliggende eller højtliggende overløbsrende. Overløbsrendens formål er at bortlede overfladesnavs, inden det bundfældes. Overløbsrende betegnes også som skulperende.

Returskyllevand: Herved forstås fx

- Vand fra rensning af filteret ved baglæns skylning, mens filtrering gennem sandfiltre eller membranfiltre er stoppet,
- Vand fra med filterkage fra rystning af filterstavene, mens filtreringen gennem et pre-coat filter er stoppet,
- Vand fra spuling af dugen i et tromlefilter med højtryksdyser.
- **THM:** Trihalometaner

Volumenstrøm: Volumenstrøm er den cirkulerende vandstrøm gennem bassinet angivet i m³/h.

[Skriv tekst]

Miljø- og Fødevarerministeriet

Naturstyrelsen
Haraldsgade 53
DK - 2100 København Ø
Tlf.: (+45) 72 54 30 00

www.naturstyrelsen.dk