



Miljø- og
Fødevareministeriet
Landbrugs- og
Fiskeristyrelsen

Høringsudkast

Rydning og forberedelse til afgræsning 2017

Vejledning om tilskud til Natura 2000-
projekter om rydning af tilgroede arealer og
om forberedelse til afgræsning

Kolofon

Rydning og forberedelse til afgræsning 2017

Vejledning om tilskud til Natura 2000-projekter om rydning af tilgroede arealer og om forberedelse til afgræsning 2017

Denne vejledning er udarbejdet af Miljø- og Fødevareministeriet – Landbrugs- og Fiskeristyrelsen - i 2017

Foto: XX

© Miljø- og Fødevareministeriet

Miljø- og Fødevareministeriet Landbrugs- og Fiskeristyrelsen

Nyropsgade 30
1780 København V
Tlf.: 33 95 80 00

mail@lfst.dk

www.lfst.dk

Indhold

1.	Indledning	6
2.	Ordningsens formål	6
3.	Administration af ordningen	6
4.	Afsatte midler	7
5.	Ansøgningsfrist	7
6.	Hvordan søger du om tilskud	7
7.	Hvem kan søge om tilskud	8
8.	Tilskuddets størrelse og projektets finansiering	8
9.	Hvilke projekter og aktiviteter giver vi tilskud til	9
10.	Afgørelse om tilsagn om tilskud eller afslag, herunder prioritering	13
11.	Hvilke udgifter kan du få tilskud til	14
12.	Hvilke projekter og udgifter kan du ikke få tilskud til	17
13.	Udgifternes rimelighed	19
14.	Udbudsregler	21
15.	Betingelser for tilsagn om tilskud	27
16.	Sådan skal du informere offentligheden om dit projekt	29
17.	Særligt om opretholdelse af projektet og opbevaring af dokumenter	32

18.	Igangsætning af projektet	32
19.	Besked om afgørelse om tilsagn	33
20.	Projektperioden	34
21.	Klageadgang	35
22.	Ændring af projektet	35
23.	Overdragelse af tilsagn	38
24.	Afslutning af projekt	39
25.	Bortfald af tilsagn og tilbagebetaling eller nedsættelse af tilskud	39
26.	Udbetaling af tilskud	45
27.	Sagsbehandlingstid	46
28.	Evaluerings efter projektets afslutning	46
29.	Projektet opgives	47
30.	Kontrol på stedet	47
31.	Straffebestemmelser og svig	47
32.	Force majeure	48
33.	Landbrugs- og Fiskeristyrelsens brug af data	49
34.	Lovgrundlag	49
35.	Yderligere oplysninger	50
36.	Bilag 1	51

Høringsudkast

1. Indledning

Denne vejledning skal du bruge, når du ønsker at søge om tilsagn om tilskud til Natura 2000-projekter om rydning af tilgroede arealer og om forberedelse til afgræsning. Her finder du oplysninger om tilskudsordningens formål, hvem der kan søge, hvad du kan søge til, hvordan du gør, og om de forskellige betingelser der findes for at få tilskud.

Der findes desuden en vejledning om udbetaling af tilskud, som du skal bruge, når du skal søge om at få udbetalt tilskud, som du har fået tilsagn om. Det er en god ide også at læse Udbetalingsvejledningen, når du søger om tilsagn om tilskud.

Alt materiale, du skal bruge for at søge tilskud, findes på Landbrugs- og Fiskeristyrelsens hjemmeside lfst.dk i [Tilskudsguide](#) under Natura 2000-projekter om rydning og forberedelse til afgræsning 2017.

2. Ordningens formål

Denne Natura 2000-ordning er en del af det danske landdistriktsprogram (LDP) 2014-20. Det danske landdistriktsprogram har til formål at udvikle landdistrikterne, bl.a. ved at forbedre landbrugets konkurrenceevne, styrke indsatsen for at forbedre klimaet, bruge naturens ressourcer bæredygtigt og skabe en balanceret udvikling i landdistrikterne.

LDP 2020



Formålet med tilskud til Natura 2000-projekter om rydning og forberedelse til afgræsning er at yde tilskud til ikke-produktionsfremmende investeringer vedrørende rydning af tilgroede arealer og forberedelse til afgræsning, som kan bidrage til at sikre eller forbedre bevaringsstatus for naturtyper og arter på de særlige udpegede arealer inden for Natura 2000-områderne.

Du skal allerede på ansøgningstidspunktet sandsynliggøre, at projektet vil være med til at understøtte formålet.

3. Administration af ordningen

Landbrugs- og Fiskeristyrelsen administrerer ordningen, og træffer afgørelse om tildeling af tilskud.

Ansøgning om tilsagn om tilskud, projektændringer og udbetalinger under denne ordning skal ske via Miljø- og Fødevarerministeriets Tast selv-service. Link til Tast selv-service finder du på vores hjemmeside lfst.dk i [Tilskudsguide](#) under ordningen Rydning og forberedelse til afgræsning i Natura 2000. Her finder du også links til vejledning i brug af Tast selv-service.

Du skal være opmærksom på, at Tast selv-service kan være lukket på nogle tidspunkter, fx hver nat mellem kl. 24 og 01 samt onsdag mellem kl. 17 og 24, men også på andre tidspunkter. På vores hjemmeside lfst.dk under [Tast selv-service/driftsstatus](#) kan du finde mere information om lukninger af Tast selv-service. Desuden kan du se den aktuelle driftsstatus for projektstøtteordninger i Tast selv-service. Du kan sende en fejlmelding via vores hjemmeside [Tast selv-service/driftsstatus/fejlmelding](#).

Al øvrig skriftlig kommunikation med Landbrugs- og Fiskeristyrelsen i forbindelse med tilskud under denne ordning skal ske via e-mail til vandnatur@lfst.dk.

4. Afsatte midler

Til ansøgningsrunden på ordningen i 2017 er der afsat i alt 20 mio. kr.

5. Ansøgningsfrist

Vi kan modtage din ansøgning fra den 4. august 2017.

Din ansøgning skal være modtaget i Landbrugs- og Fiskeristyrelsen senest den 19. september 2017 kl. 23:59.

Hvis vi modtager din ansøgning efter ansøgningsfristen, vil den ikke blive behandlet, og den vil ikke blive overført til næste ansøgningsrunde.

6. Hvordan søger du om tilskud

Du skal sende din ansøgning om tilsagn om tilskud via Miljø- og Fødevarerministeriets Tast selv-service.

Link til Tast selv-service finder du på vores hjemmeside lfst.dk i [Tilskudsguide](#) under ordningen Rydning og forberedelse til afgræsning i Natura 2000. Her finder du også links til vejledning i brug af Tast selv-service.

Din ansøgning skal indeholde:

- Ansøgningsskema.
- Nødvendige tilladelser og dispensationer fra offentlige myndigheder, hvis tilladelser og dispensationer er opnået på det tidspunkt, hvor du søger om tilsagn om tilskud.
- Indtegning af projektområdet i IMK. Programmet IMK finder du i selve ansøgningsskemaet, når du bruger Tast selv-service. Under tilskudsguiden finder du en vejledning til indtegning i IMK.
- En opgørelse af antal hegn, elforsyning, vandforsyning, fangfold og facilitering vedrørende forberedelse til afgræsning i projektet, hvis du søger tilskud hertil.
- Aktivitetsbeskrivelse for konsulentbistanden i rydningsprojekter.

- To direkte sammenlignelige tilbud fra leverandører vedrørende alle udgifter som ikke er omfattet af standardpriser.
- En beskrivelse af faciliteringsindsats og en underskrevet erklæring fra mindst 3 lodsejere om, at de ejer eller forpagter jord i projektområdet, hvis du søger om støtte til facilitering. Skema til erklæringen findes på vores hjemmeside lfst.dk i [Tilskudsguide](#) under ordningen Rydning og forberedelse til afgræsning i Natura 2000.
- Erklæring fra kommunen vedrørende rydningsprojekter. Hvis ikke den er vedlagt ansøgningen, informerer vi kommunen om dit projekt.
- Oplysning om hvorvidt dit projekt eller dele heraf er omfattet af udbudsloven eller tilbudsloven (se afsnit 14. *Udbudsregler*).
- Foreningens vedtægter, hvis ansøger er en forening.

Det er vigtigt, at dit ansøgningsskema er fyldestgørende og korrekt udfyldt, og at du har sendt alle relevante bilag med. Hvis ansøgningsskemaet er mangelfuldt, fx hvis du ikke har beskrevet projektet tilstrækkeligt fyldestgørende - eller ikke har indhentet to tilbud på udgifter til rydning, kan det betyde, at du får et afslag eller nedsat tilskudsbeløb.

Kvittering for modtagelse af ansøgning

Vi kvitterer med kvitteringsbrev for at have modtaget din ansøgning. Når du sender din ansøgning via Tast selv-service, bliver kvitteringsbrevet sendt automatisk lige efter, at du har sendt din ansøgning. Når du har indgivet din ansøgning, kan projektet sættes i gang for egen regning og risiko.

7. Hvem kan søge om tilskud

Tilsagn om tilskud kan gives til alle med et CVR-nr. eller CPR-nr.

Såfremt et projekt består af flere lodsejere, kan der oprettes en forening/organisation, der forestår projektet. Foreningens/organisationens forhold til medlemmerne er et privatretsligt forhold mellem disse. Foreninger/organisationer skal være oprettet med et CVR-nr., inden ansøgning om tilsagn.

Tilsagnshaver

Tilsagnshaver er den, der:

- søger om tilsagn om tilskud,
- modtager tilsagnet,
- er ansvarlig for, at projektet gennemføres,
- afholder udgifterne i projektet, dvs. modtager fakturaer fra leverandører,
- betaler udgifterne i projektet,
- søger om udbetaling af tilskud,
- modtager tilskuddet og
- opretholder projektet.

8. Tilskuddets størrelse og projektets finansiering

Det samlede, offentlige tilskud kan udgøre 100 pct. af de samlede, tilskudsberettigede udgifter til projektet.

Landbrugs- og Fiskeristyrelsens tilskud til projekterne finansieres af EU (100 pct.) via Den Europæiske Landbrugsfond for Udvikling af Landdistrikterne (ELFUL).

Eksempler på beregning af tilskud (hvis der ikke indgår udgifter med standardomkostninger i projektet):

I tilsagnet har vi godkendt de tilskudsberettigede udgifter til 400.000 kr., og du har fået tilsagn om tilskud på 400.000 kr.

- Det viser sig, at projektet bliver **billigere** end forventet på tilsagnstidspunktet, idet de godkendte tilskudsberettigede udgifter på udbetalingstidspunktet er 396.000 kr. Du får kun udbetalt 396.000 kr.
- Det viser sig, at projektet bliver **dyrere** end forventet på tilsagnstidspunktet. Fx koster projektet 404.000 kr. Du får udbetalt 400.000 kr., idet du har fået et tilsagn om tilskud på max. 400.000 kr. Tilskuddet kan ikke forhøjes, selv om projektet bliver dyrere.

Udbetalingen på det maksimale tilsagnsbeløb forudsætter, at vi kan godkende udgifterne som tilskudsberettigede, og at betingelserne for tilsagn er opfyldt.

Anden offentlig, national medfinansiering og EU tilskud

Du kan ikke få tilskud til udgifter, som du får dækket via andre EU-tilskud eller anden offentlig støtte, fx tilskud under et Life+ Natura projekt.

Tilskud til projekter efter denne ordning er ikke til hinder for, at du søger om tilskud til driften af arealerne under en af de arealbaserede ordninger, fx tilskud til pleje af græs- og naturarealer. Det er naturligvis en forudsætning, at betingelserne vedrørende den enkelte ordning kan opfyldes.

9. Hvilke projekter og aktiviteter giver vi tilskud til

Projekttyper

Vi kan give tilsagn om tilskud til:

- Rydning af tilgroede arealer. Du kan få tilskud til rydning af træer og buske og fjernelse af ryddet plantemateriale.
- Forberedelse til afgræsning af arealer. Du kan få tilskud til en eller flere af aktiviteterne; etablering af hegn, drikkevandsforsyning, fangfolde, elforsyning og facilitering, og skal mindst omfatte etablering af hegn eller drikkevandsforsyning.

Krav til projekter og beliggenhed af projektområderne

Et projektområde defineres således:

- a) Et projektområde i forbindelse med rydning er det areal hvor træer og buske ryddes. Dvs. at hovedparten skal ryddes inden for det indtegnede projektområde. Se mere i Bilag 2 i denne vejledning.

- b) Et projektområde i forbindelse med forberedelse til afgræsning er et sammenhængende, selvstændigt hegnet areal. Dvs. der hvor ydre-hegnet opsættes.



Den røde linje, som er indtegnet i IMK, viser det projektområde som forberedes til afgræsning, altså hvor det ydre hegn etableres. De 6 sorte områder viser de arealer som ryddes, dvs. inden for de sorte områder ryddes hovedparten af træer og buske.

Et projektområde som forberedes til afgræsning kan indeholde flere projektområder til rydning.

Rydning af tilgroede arealer

For hvert enkelt selvstændigt afgrænset projektområde, der søges omfattet af rydning gælder følgende betingelser:

1. Mindst 50 pct. af projektområdet skal ved ansøgningsperiodens begyndelse være særskilt udpegede Natura 2000-arealer til rydning, altså ligge inden for de ca. 34.000 ha, der er udpeget som arealer med behov for rydning.
2. Området må ikke omfatte arealer med skov eller beliggende i skov, herunder brandbælter, eller arealer, der anvendes til produktion af frugt, bær, planteskolekulturer, juletræer, pyntegrønt, energiafgrøder eller lignende.
3. Området må ikke omfatte arealer, der indgår i et projekt, der vedrører rydning af tilgroede arealer, og for hvilket der er givet tilskud til samme investering.
4. De arealer, der indgår i området, skal være tilgroet med træer eller buske ved ikrafttræden af lov om drift af landbrugsjorder den 1. september 2004 (driftsloven), eller ved ansøgningsperiodens udløb have en hældning på mere end 20 pct. eller en beskaffenhed, som gør det umuligt at rydde med almindelige landbrugsmaskiner. Læs

mere om driftslovens rydningspligt på Landbrugs- og Fiskeristyrelsens hjemmeside:
[Rydningspligt](#)

Arealudpegningerne kan ses på Danmarks Arealinformation www.arealinfo.dk eller via IMK i Tast selv-service.

50 pct. reglen i nr. 1 er indført for at gøre det muligt at tilpasse indsatsen til de naturlige skel i landskabet eller i markdriften, uanset udpegningen. Denne regel gælder også i forhold til Natura 2000-grænsen. Dvs. at hvis det er fagligt hensigtsmæssigt, kan en del af projektområdet ligge uden for den formelle Natura 2000-grænse.

For projekter med tilsagn til rydning af tilgroede arealer gælder, at rydningen skal gennemføres i perioden fra den 15. juli til og med den 31. marts, for ikke at skade ynglende fugle eller blomstrende planter.

Arealer hvorpå der er gennemført et projekt med rydning, bliver efter rydningen omfattet af rydningspligten, jf. driftsloven. Tilsagnshaver bliver altså forpligtet til at holde arealet lysåbent efter rydningen. Dette gælder dog ikke arealer, som grundet hældning eller tilstand er undtaget fra driftsloven.

Brug af maskiner til rydning

For at forebygge skader på jordbunden køres der kun med maskiner på komplet frossen eller hård, tør bund, og ikke på tuet, blød eller våd bund, som kan blive kørt i stykker og blive skadet.

Hvis relevant anvendes køreplader. På delarealer med gyvel undgås forstyrrelser af jordbunden, idet der ellers kan imødeses massiv selvsåning af gyvel kort efter, så man er dårligere stillet end før rydningen. Dvs. rydningen på de delarealer foretages ikke med maskiner, og der køres ikke på dem.

Fjernelse af materiale

Al ryddet materiale fjernes. Det kan fx ske ved afbrænding som i givet fald sker på delarealer, som hidtil har båret tæt krat, således at afbrændingen medvirker til at forhindre krattets genvækst fra rods kud mv.

Du skal være opmærksom på, at afbrænding kan kræve tilladelse fra kommunen.

Der afbrændes ikke på delarealer med lysåben vegetation, da denne i givet fald skades.

Vær opmærksom på

Rydning af fx havtorn, ene, gråris, skovfyr og eg kræver tilladelse fra kommunen jf. naturbeskyttelseslovens § 19b.

Der må ikke ryddes ene i internationale naturbeskyttelsesområder uden kommunens tilladelse jf. naturbeskyttelseslovens § 19b.

Ifølge § 3 i naturbeskyttelsesloven må der ikke uden dispensation fra kommunen foretages ændring i tilstanden af en række naturtyper; eksempelvis søer, hvis areal er på over 100 m², heder, moser, strandenge, strandsumpe, ferske enge eller biologiske overdrev, hvis sådanne naturtyper enkeltvis, tilsammen eller i forbindelse med førstnævnte søer, er større end 2.500 m² i sammenhængende areal.

De ryddede arealer skal opretholdes som ryddede, således at de i det sidste halve år af opretholdelsesperioden fremstår uden genvækst fra rydningen eller med genvækst som maksimalt er 1 år gammelt. Opretholdelsesperioden strækker sig 3 år fra datoen for slutudbetaling. Eventuelle udgifter til opretholdelse af det ryddede areal i opretholdelsesperioden er ikke tilskudsberettigede.

For yderligere information om rydning af arealer kan kommunen kontaktes. Hvis du ikke har kontaktet kommunen inden ansøgning om rydning, informerer vi kommunen i forbindelse med, at ansøgningen behandles.

Forberedelse til afgræsning

For hver enkelt selvstændigt afgrænset projektområde, der søges forberedt til afgræsning gælder følgende betingelser:

1. Mindst 50 pct. af projektområdet skal være arealer, der ved ansøgningsperiodens begyndelse er særligt udpegede Natura 2000-arealer til pleje.
2. Området må ikke omfatte arealer med skov eller arealer beliggende i skov, herunder brandbælter. De nævnte arealtyper kan dog indgå i området, hvis Landbrugs- og Fiskeristyrelsen vurderer, at en frahegning af arealerne ikke er muligt på grund af arealernes beliggenhed eller udformning eller efter Landbrugs- og Fiskeristyrelsens vurdering vil medføre uforholdsmæssigt store udgifter. Arealer med skov kan endvidere indgå i området, hvis Landbrugs- og Fiskeristyrelsen vurderer, at ansøger har godtgjort, at arealerne er nødvendige som læ for græssende husdyr, og arealerne samlet udgør en mindre del af indhegningen.
3. Området må ikke omfatte arealer, der indgår i et projekt, der vedrører afgræsning, og for hvilket der er givet tilskud til samme investering. Det gælder fx for Life+ EU's støtteordning for natur og miljø, og for projektet vedrører indsatsområdet Life+ Nature.

Arealudpegningerne kan ses på Danmarks Arealinformation www.arealinfo.dk eller via IMK i Tast selv-service.

Aktiviteterne etablering af drikkevandsforsyning, fangfolde og elforsyning kan kun anvendes på arealer, der er beliggende inden for de projektområder, der søges forberedt til afgræsning, eller som efter Landbrugs- og Fiskeristyrelsens vurdering er beliggende i tilknytning til disse områder, fx kan en elforsyning opsættes på ejendommen og strømmen trækkes til projektarealet eller vandforsyning kan ske fra en brønd / pumpe beliggende udenfor projektområdet.

De arealer, der er omfattet af et tilsagn skal ligge som græs- eller naturarealer i den periode projektet skal opretholdes, medmindre der er tale om arealer med skov, som Landbrugs- og Fiskeristyrelsen har vurderet kan indgå i de områder, der forberedes til afgræsning.

Udgifter i forbindelse med etablering af hegn, som ikke vedrører selve anskaffelsen og opsætning af hegn, for eksempel fjernelse af eksisterende hegn, er ikke tilskudsberettigede. Tilskudsordningen er afgrænset til nye investeringer.

Såfremt projektet omfatter mobile/flytbare elementer må disse kun anvendes på arealer omfattet af projektet. De mobile/flytbare elementer skal i projektets opretholdelsesperiode være at finde på arealer omfattet af projektet. I perioder, hvor elementet ikke anvendes på projektarealerne eller i tilknytning hertil, kan elementet opbevares i eller i tilknytning til tilsagnshavers eller en af de øvrige projektdeltagers maskinhus eller lignende. En fangfold kan i opretholdelsesperioden, dvs. efter slutudbetaling, benyttes på hele tilsagnshavers bedrift og på projektområderne.

Kombination med andre tilskudsordninger

Tilskud til investeringer efter denne ordning er ikke til hinder for, at der fx søges om tilskud til driften af arealerne under en af de arealbaserede ordninger eksempelvis tilskud til pleje af græs- og naturarealer. Det er naturligvis en forudsætning, at betingelserne vedrørende den enkelte ordning kan opfyldes.

Til gengæld kan der ikke på samme areal søges til de samme aktiviteter, dvs. rydning og forberedelse til afgræsning, efter andre projektstøtteordninger.

Specielt for LIFE+ projekter

Hvis du har ansøgt om midler til et LIFE+ projekt der omfatter de samme arealer der indgår i din ansøgning om tilsagn til rydning af tilgroede arealer og/eller forberedelse til afgræsning, skal du erklære, at du ikke har søgt tilskud til samme investeringer i LIFE projektet, da vi ikke kan kompensere for samme udgift.

Ved udbetaling skal du sandsynliggøre, at du ikke har fået tilskud til samme investering og sende LIFE projektbeskrivelsen ind, så vi ved hvad projektet omfatter og har fået støtte til. Hvis du ikke indsender LIFE projektbeskrivelsen, indhenter vi oplysningerne fra Miljøstyrelsen.

Baggrund for projekterne

Du skal beskrive sammenhængen mellem de konkrete udfordringer og behov, der ligger til grund for de valgte aktiviteter i projektet, når du søger om tilsagn om tilskud til dit projekt.

10. Afgørelse om tilsagn om tilskud eller afslag, herunder prioritering

Afslag og delvist afslag

Vi kan give afslag eller delvist afslag til et projekt, hvis vi vurderer, at:

- ansøgningen ikke er tilstrækkeligt oplyst,
- de anslåede udgifter ikke er rimelige, eller
- projektets kvalitet ikke er tilstrækkelig, herunder at:
 - projektets aktiviteter ikke er beskrevet klart og præcist,
 - der ikke er sammenhæng mellem projektaktiviteterne, eller
 - projektet ikke indeholder de nødvendige aktiviteter i forhold til projektets målsætning.

Prioritering af projekter og pointsystem

Vi skal udvælge de projekter, der giver størst effekt, uanset om der ikke er søgt om flere penge, end der er afsat til ordningen.

Et projekt kan have et eller flere projektområder. Et projektområde er et sammenhængende areal der hegnes med ydre hegn. Den ydre hegnslinje skal i forbindelse med ansøgning indtegnes i IMK, og på baggrund af denne indtegning prioriteres projektområderne. Din ansøgning om tilsagn om tilskud kan indeholde flere projektområder. Hvert enkelt projektområde skal opfylde krav til beliggenhed og vil blive prioriteret efter tabel 2.

For at det enkelte projektområde kan være tilskudsberettiget, skal minimum 50 pct. af projektområdet ligge inden for de særligt udpegede Natura 2000-arealer til rydning eller pleje.

Ved prioritering af projektområderne lægger vi vægt på følgende:

1. Projekttype
2. Naturtype
3. Andel i særlig Natura 2000 udpegning

Prioriteringen af ansøgningerne vil foregå på følgende måde:

Det enkelte projektområde prioriteres først efter projekttype. Indeholder projektområdet 1) rydning af tilgroede arealer, 2) forberedelse til afgræsning, eller 3) både rydning af tilgroede arealer og forberedelse til afgræsning. Derefter prioriteres projektområdet efter naturtyper og andelen af projektområde i den særlige Natura 2000 udpegning. Du får kun point for én naturtype, denne naturtype behøver kun udgøre en meget lille del af dit projektområde.

Vi har fastsat et pointsystem. Hvis der inden for den bevillingsmæssige ramme skal gives afslag til projektområder, gives der tilsagn om tilskud til de projektområder der opnår flest point. Vi giver de enkelte projektområder point med udgangspunkt i pointskemaet nedenfor.

	Point
1. Projekttype	
Projektområder, der kun indeholder rydning af tilgroede arealer	50
Projektområder, der indeholder forberedelse til afgræsning	25
Projektområder, der både indeholder rydning af tilgroede arealer og forberedelse til afgræsning	50
2. Naturtype	
Rigkær	28
Kildevæld	23
Overdrev	19
Alle øvrige	0
3. Andel i særlig Natura 2000 udpegning	
Projektarealet er >75 pct. særligt udpeget Natura 2000-areal	12
Projektarealet er mellem 60 pct. og 75 pct. særligt udpeget Natura 2000-areal	9
Projektarealet er mellem 50 pct. og 60 pct. særligt udpeget Natura 2000-areal	6

Ved pointlighed mellem to eller flere projektområder om tilsagn om tilskud til rydning af tilgroede arealer og forberedelse til afgræsning af arealer, prioriteres større projektområder over mindre projektområder.

Som noget nyt er der indført minimumskrav, så de mindst effektfulde projekter ikke opnår tilskud. Dette krav gælder for projekttypen forberedelse til afgræsning der opnår mindre end 32 point. Disse projektområder er afskåret fra muligheden for at blive prioriteret til tilsagn, uanset, at der ikke skal gives afslag på grund af den bevillingsmæssige ramme.

Hvis dit projekt ikke opfylder minimumskravet, modtager du afslag.

11. Hvilke udgifter kan du få tilskud til

Oversigt over tilskudsberettigede udgifter

For projekttypen forberedelse til afgræsning er de tilskudsberettigede udgifter de fastsatte standardomkostninger. De investeringer som indgår i projektet skal være nye. De fastsatte standardomkostninger anvendes for følgende investeringer:

Standardomkostninger for enkelte investeringer for projektypen forberedelse til afgræsning

Standardomkostning	Krav til kvalitet/materiale	Inkluderet i beløbet
Hegn:		
1 og 2 trådet hegn 19 kr./m	Nye funktionelle hegnspæle af træ, med 1 eller 2 tråde egnet til indhegning af dyr.	Indkøb af materialer og opsætningen af hegnet (hegnspæle, tråd) herunder evt. rydning af hegnslinjen, låger og led.
3 og 4 trådet og nethegn 28 kr./m	Nye funktionelle hegnspæle af træ med 3 eller 4 tråde eller nethegn egnet til indhegning af dyr.	Indkøb af materialer og opsætningen af hegnet (hegnspæle, tråd) herunder evt. rydning af hegnslinjen, låger og led.
Vandforsyning:		
Kar og pumpe 13.202 kr./stk.	Et nyt funktionelt drikkekar på minimum 500 l og en pumpe egnet til græssende dyr.	Indkøb, opsætning og installation af kar og pumpe herunder evt. svømmeventil, rør og nedlægning af rør.
Kar 2000 kr./stk.	Et nyt funktionelt drikkekar på minimum 500 l egnet til græssende dyr.	Indkøb af kar.
Drikkekop 496 kr./stk.	En ny funktionel drikkekop egnet til græssende dyr.	Indkøb, opsætning og tilslutning til vand.
Mulepumpe 1.991 kr./stk.	En ny funktionel mulepumpe egnet til græssende dyr.	Indkøb, opsætning og tilkobling til vand.
Elforsyning:		
Elforsyning 9.228 kr./stk.	En ny funktionel elforsyning egnet til græssende dyr.	Indkøb og montering af elforsyning herunder evt. køb og trækning af kabler.
Fangfold:		
Fast/mobil fangfold 16.478 kr./stk.	En ny funktionel fangfold i træ eller metal, med et areal på mindst 10 m ² egnet til græssende dyr.	Indkøb af fangfold og montering, hvis der investeres i fast fangfold.
Facilitering:		
Facilitering 10.000 kr./projekt	Projektet skal mindst omfatte 30 ha og 3 lodsejere.	Facilitering af projektet, herunder oprettelse af græsningsselskaber.

Der kan søges om ét tilskud til facilitering pr. projektområde og maks. to fangfolde pr. ansøgning.

For projekttypen forberedelse til afgræsning kan der udover udgifter med standardomkostninger også søges om tilsagn om tilskud til andre udgifter. Udgifterne skal være nødvendige for at gennemføre projektet, og de skal være direkte relateret til projektaktiviteterne og til gennemførelse af projektet.

Hvad er inkluderet i beløbet

Søger du fx tilskud til hegn, er alt i forbindelse med indkøb og opsætning af hegn med i standardomkostningen, det vil sige rydning af hegnslinje, pæle, tråd, låger og led. Søger du tilskud til elforsyning, kan du vælge at opsætte en soldreven elforsyning eller du kan trække strømmen fra en ejendom. Indkøb og montering af elforsyning, herunder evt. køb og trækning af kabler er inkluderet i standardomkostningen. Moms er også inkluderet i standardprisen.

Særligt for projektområder under 10 ha

Du kan maksimalt søge om tilskud til:

- én vandforsyning,
- én elforsyning
- én fangfold

Tilskudsberettigede udgifter for rydning af tilgroede arealer

Derudover kan de tilskudsberettigede udgifter for rydning af tilgroede arealer omfatte udgifter til:

1. Konsulentbistand i forbindelse med rydningsprojekter, se nedenfor.
2. Udgifter til materiel og anlægsarbejder, vedrørende rydning af træer og buske og fjernelse af ryddet materiale, herunder entreprenørydelser.

Tilskudsberettigede udgifter, for hvilke der ikke er fastsat standardomkostning, skal dokumenteres med to tilbud på ansøgningstidspunktet.

Udgifterne skal være nødvendige for at gennemføre projektet, og de skal være direkte relateret til projektaktiviteterne og til gennemførelse af projektet.

Det er dit ansvar at redegøre for dette i ansøgningen. Du skal derfor udspecificere alle udgifter, når du søger om tilsagn om tilskud. Det betyder, at du skal beskrive og forklare udgiftsposterne i detaljer.

Vi kan kun udbetale tilskud til udgifter, som er **afholdt** af tilsagnshaver inden for projektperioden. En udgift er afholdt, når varen er leveret, opsat/installeret eller arbejdet/ydelsen er udført, og leverandøren har udstedt en faktura til tilsagnshaver.

Udgifter er kun tilskudsberettigede, hvis de er **betalt** af tilsagnshaver tidligst ved projektperiodens start, og hvis de er **betalt** af tilsagnshaver, inden ansøgning om udbetaling af tilskud sendes til Landbrugs- og Fiskeristyrelsen. Udgifter skal betales fra en konto der tilhører tilsagnshaver.

Vi kan godkende **andre udgifter** end de ovennævnte som tilskudsberettigede. Det er en betingelse for godkendelse, at vi vurderer, at udgifterne er af væsentlig betydning for at gennemføre projektet.

Konsulentbistand på rydningsprojekter

Hvis du søger om tilskud til konsulentbistand, skal timeantallet og timeprisen fremgå af din ansøgning om tilsagn om tilskud, og du skal beskrive, hvilken opgave konsulenten skal udføre.

Eventuelle kørsels- og rejseudgifter betalt af konsulenten skal være indeholdt i konsulentens timepris, da de ellers vil blive trukket ud af tilskudsgrundlaget før udbetaling.

Fakturaen for konsulentbistanden skal være tilstrækkelig detaljeret til, at vi kan afgøre, om den er i overensstemmelse med tilsagnet og projektbeskrivelsen og vedrører projektet. Antal timer, timepris og udførte opgaver skal fremgå af fakturaen.

Hvis du søger om tilskud til konsulentbistand i forbindelse med et projekt om rydning af tilgroede arealer, kan der kun gives tilskud til de timer konsulenten fysisk bruger på projektarealet, fx besigtigelse af projektet. Det betyder også, at der ikke gives tilskud til konsulentens arbejde til udarbejdelse af rapporter.

Den maksimale timepris for konsulentbistand, vi kan godkende som rimelig, er 1.200 kr. pr. time. Dog må konsulentudgifter ikke overstige 10 % af de samlede tilskudsberettigede udgifter til rydning.

Vi foretager en konkret vurdering af timesatsens rimelighed for hver konsulentydelse i det enkelte projekt, idet vi ser på, hvilken opgave konsulenten skal udføre.

Materialer

Materialer er som udgangspunkt varer, som forbruges i projektet, og som ikke kan genbruges efter projektet.

Gebyrer, miljøtillæg og lignende

Gebyrer, som er nødvendige for at gennemføre projektet, er tilskudsberettigede, med mindre de er omfattet af bekendtgørelsens liste over ikke-tilskudsberettigede udgifter. Et betalingsgebyr er fx ikke tilskudsberettiget, da det er en omkostning forbundet med dit pengeinstitut. Et miljøtillæg betragtes som et gebyr. Miljøtillæg er tilskudsberettiget, hvis de er nødvendige for at gennemføre projektet. Dette gælder også for lignende tillæg, såsom energitillæg og miljøbidrag der på samme måde som miljøtillægget er tilskudsberettiget.

Indtægter i projektperioden

Hvis projektet genererer indtægter i projektperioden, fx træ, flis eller andet, skal indtægterne fratrækkes de samlede, tilskudsberettigede udgifter. Dette sker på udbetalingstidspunktet. På ansøgningstidspunktet skal du oplyse, om du *forventer*, at projektet genererer indtægter i projektperioden.

12. Hvilke projekter og udgifter kan du ikke få tilskud til

Vi kan ikke give tilskud til følgende projekter:

- Projekter, hvortil der gives andre EU-tilskud.
- Projekter, hvortil der er modtaget tilskud fra anden offentlig myndighed til samme investering.
- Projekter, vedrørende aktiviteter som tilsagnshaver er forpligtiget til at gennemføre i medfør af anden lovgivning.
- Projekter, som tilsagnshaver har påbegyndt, inden ansøgning om tilsagn om tilskud er indsendt.
- Projekter, hvor der varetages sædvanlige myndighedsopgaver.

De tilskudsberettigede udgifter kan ikke omfatte (listen er ikke udtømmende):

1. Udgifter, som du har afholdt og/eller betalt, inden du har indsendt din ansøgning om tilsagn om tilskud.
2. Udgifter, som du har afholdt uden for projektperioden.
3. Udgifter, som du ikke har betalt, inden du sender ansøgning om udbetaling af tilskud til os.
4. Udgifter, hvor fakturaen ikke er udstedt til tilsagnshaver, men til en anden end tilsagnshaver.
5. Udgifter til løn til tilsagnshavers personale.
6. Udgifter til tilsagnshavers eget arbejde, herunder arbejde udført af formænd og tegningsberettigede bestyrelsesmedlemmer i foreninger og organisationer.
7. Udgifter til køb af brugt udstyr og brugt materiel.
8. Udgifter til leje og leasing af udstyr.
9. Udgifter til reparation af udstyr.
10. Udgifter til opførelse og ombygning af bygninger.
11. Udgifter til udarbejdelse af ansøgning om tilsagn om tilskud.
12. Almindelige driftsudgifter (se nedenstående definition).
13. Regnskabs- og revisorvirksomhed, herunder forberedelse og fremskaffelse af oplysninger, der er nødvendig for varetagelsen af disse opgaver.
14. Bogholderi, debitoropfølgning, fakturering, udarbejdelse af skatte- og driftsregnskab.
15. Udgifter i form af naturalydelse (se nedenstående beskrivelse).
16. Udgifter til produkter og ydelser, som tilsagnshaver sælger fra egen virksomhed.
17. Udgifter til udarbejdelse af slutrapport.
18. Udgifter til udarbejdelse af skilt til information om den offentlige medfinansiering.
19. Finansierings-, revisions-, advokat og pengeinstitutomkostninger.
20. Renter af gæld.
21. Moms, medmindre momsen endeligt bæres af dig.
22. Udgifter, der vedrører aktiviteter, som du er forpligtet til at gennemføre i medfør af anden lovgivning (se nedenstående beskrivelse).
23. Udgifter til at varetage sædvanlige myndighedsopgaver.
24. Udgifter, hvortil du modtager tilskud fra anden offentlig myndighed til samme investering.
25. Udgifter, hvortil der gives andre EU-tilskud.
26. Udgifter, der ikke er specificerede i budgettet.
27. Simple genanskaffelser (se nedenstående beskrivelse).
28. Udgifter til køb af køretøjer til ekstern transport.
29. Køb på afbetaling med eller uden ejendomsforbehold.
30. Køb af fast ejendom, herunder køb af jord.
31. Udgifter til flisning, kløvning og ophugning af ryddet materiale.

Almindelige driftsudgifter

Almindelige driftsudgifter omfatter fx husleje, forsikringer, energiforbrug, kontorholdsudgifter, telefon, abonnementer på tidsskrifter mv.

Desuden er igangværende aktiviteter, som er en del af ansøgers almindelige løbende drift, ikke tilskudsberettigede.

Naturalydelser

Ved naturalydelser forstås levering af bygge- og anlægsarbejder, varer, tjenesteydelser og jord og fast ejendom, for hvilke ingen kontantbetalinger dokumenteret ved fakturaer eller dokumenter med en tilsvarende bevisværdi er foretaget.

Hvis ansøger er en kommune, som ønsker at anvende kommunens andre afdelinger til udførelse af projektet, betragtes udgiften som løn til eget personale og udgifter til brug af kommunens egne maskiner. Sådanne udgifter er naturalydelser og derfor ikke støtteberettiget.

Udgifter, der vedrører aktiviteter, som du er forpligtet til at gennemføre i medfør af anden lovgivning

Som eksempel kan nævnes rydning af et projektområde, der er omfattet af rydningspligt i henhold til driftsloven. Det vil sige, at du ikke kan søge tilskud til et projektområde, der var lysåbent i 2004 og ikke er omfattet af undtagelserne i driftsloven. Læs mere om forpligtelser efter driftsloven på Landbrugs- og Fiskeristyrelsens hjemmeside: [Rydningspligt](#).

Simple genanskaffelsesinvesteringer

Ved en simpel genanskaffelsesinvestering forstås udskiftning af en investering med en ny med fx samme ydeevne eller miljøeffekt.

13. Udgifternes rimelighed

Standardomkostninger for projekter til forberedelse til afgræsning

En standardomkostning er en på forhånd beregnet enhedspris, der kan ydes pr. investering. Ved brugen af standardomkostninger er udgifternes rimelighed defineret på forhånd, og fokus er flyttet fra administrativ kontrol til fysisk kontrol, og dermed effekten af selve projektet. Således er det ved brugen af standardomkostninger ikke nødvendigt at indsende to tilbud på ansøgningstidspunktet eller med fuldstændig bilagskontrol på udbetalingstidspunktet.

Vær dog opmærksom på, at der kan være udbudsretlige regler, som du skal være opmærksom på, se afsnit 14. *Udbudsregler* for yderligere information.

Dokumentation af rimelige priser ved to tilbud

Du skal i ansøgningen om tilsagn udspecificere alle udgiftsposter i projektet. Du skal angive, hvilke opgaver der skal udføres, og hvilke genstande der forventes indkøbt. Ved udspecificering menes, at du skal beskrive og forklare udgiftsposterne i detaljer.

Når vi modtager en ansøgning om tilskud, skal vi vurdere, om udgifterne til projektet er rimelige. Det betyder, at du i alle tilfælde skal dokumentere, at der er tale om rimelige udgifter/priser. Landbrugs- og Fiskeristyrelsens vurdering hænger ikke sammen med om projektet skal konkurrenceudsættes, se kapitlet *Udbudsregler*.

For alle udgifter gælder, at du på udbetalingstidspunktet skal kunne dokumentere udgiften ved faktura eller kvittering, som du skal sende sammen med udbetalingsanmodningen.

Du skal sende to direkte sammenlignelige tilbud, der viser, at du skal betale, hvad der svarer til markedspris for den pågældende vare eller ydelse. Dette gælder også for konsulentbistand i forbindelse med rydningsprojekter.

Du kan kun opnå tilskud ud fra prisen i det billigste tilbud. Du må gerne vælge det dyre tilbud, men det er prisen i det billigste tilbud, som tilskuddet bliver beregnet ud fra. Du må også gerne vælge en 3. leverandør, det vil sige en leverandør, som ikke har afgivet et af de to tilbud, der bruges til at vurdere prisens rimelighed. Du skal være opmærksom på, at dette er anderledes, hvis dit projekt er omfattet af udbudsreglerne, se kapitlet *Udbudsregler*.

På tidspunktet for ansøgning om tilsagn skal tilbuddene anvendes til at fastsætte et godkendt budget for projektet. På udbetalingstidspunktet kan alene faktiske udgifter, som fremgår af fakturaer fra leverandør, indgå ved beregning af tilskuddet.

Det er vigtigt, at vi kan identificere beløbene fra tilbuddene i budgettet i ansøgningen.

Eksempel på, hvordan du skal angive prisen i budgettet:

Hvis der er to tilbud fra to entreprenører til rydning af træer og buske; et på 77.000 kr. og et på 90.000 kr., og du vælger entreprenøren med det *billigste* tilbud, skal der i budgettet stå **77.000 kr.**

Hvis du vælger leverandøren med det *dyreste* tilbud, skal der i budgettet stadig stå **77.000 kr.** Du må gerne vælge entreprenøren med det dyre tilbud, men du kan kun opnå tilskud beregnet ud fra prisen i det *billigste* tilbud.

Hvis en budgetpost vedrører en vare eller ydelse, der er så speciel, at der kun er én udbyder/leverandør, skal du vedlægge det indhentede tilbud sammen med din forklaring på, hvorfor du kun har indhentet ét tilbud. Du skal desuden vedlægge dokumentation fra forhandleren på, at han er eneforhandler af en bestemt teknologi. Vi vurderer, om vi kan godkende din forklaring og dokumentation.

Handel mellem afhængige parter/armslængdeprincippet

Prisen for en given ydelse må ikke være påvirket af sammenfald af interesser mellem sælger og køber, dvs. at udvekslingen af varer og tjenesteydelser sker fuldt ud som på det frie marked under fuld konkurrence. Med interesseforbunden/afhængig part menes, at der mellem to parter er et indbyrdes ejerforhold, en bestemmende eller betydelig indflydelse, familiemæssige relationer eller en fælles tilknytning til samme større organisatoriske enhed.

Eksempel på parter, som altid anses for interesseforbundne/afhængige, er:

- To afdelinger i samme kommune, hvor den ene er støttemodtager, og den anden fx en entreprenøraftdeling leverer en ydelse.
- Ægtefæller eller anden familie, hvor den ene er tilskudsmodtager, og den anden driver den virksomhed, der leverer varen eller tjenesteydelser til projektet.
- Virksomheder ejet af sammen person.
- En virksomhed, der ejer en anden virksomhed (fx moder- og datterselskab).
- Øvrige koncernforbundne virksomheder.

Er tilbuddet afgivet af en af ansøger afhængig virksomhed, kan du kun få tilskud til kostprisen af varen/ydelsen. Kostprisen er den faktiske afholdte og betalte nettoudgift hos den part, som leverer varen/ydelsen. Du skal vedlægge dokumentation for kostprisen. Hvis du ikke kan dokumentere kostprisen, vil vi nedsætte prisen ud fra en skønsmæssig vurdering. Hvis det ikke er muligt for os at vurdere kostprisen skønsmæssigt, vil vi nedsætte prisen med 25 pct.

Krav til et tilbud

Et tilbud fra en leverandør skal indeholde:

- Leverandørens CVR nr.
- Leverandørens navn, adresse mv.
- Dato.
- Beskrivelse af, hvad der leveres (hvilket udstyr (herunder model), hvilke materialer, hvilken opgave).
- Oplysning om mængden af det leverede.
- Prisen pr. stk. og samlet for det leverede.
- Beskrivelse af, hvad der evt. er inkluderet i leverancen og prisen, fx installering, levering, oplæring af personale i brug af maskinen mm.
- Eventuelle rabatter og generelle prisnedslag.
- Angivelse af, om prisen er med eller uden moms.

Der skal være tale om reelle tilbud fra en leverandør, dvs. at leverandøren har til hensigt at sælge den pågældende vare til den oplyste pris.

Hvis du som konsulent for ansøger, har udarbejdet ansøgningen om tilsagn om tilskud til projektet, kan et tilbud fra dig ikke være med til at dokumentere den rimelige pris på projektet. Du skal derfor indsende to tilbud fra andre sammen med ansøgningen.

Sammenlignelige tilbud

For at to tilbud er direkte sammenlignelige, skal følgende være opfyldt:

- Leverandørerne skal have forskellige CVR nr.
- Leverandørerne skal være uafhængige (se punktet *Handel mellem afhængige parter* i afsnittet *Udgifternes rimelighed*).
- Tilbuddene skal omfatte det samme produkt, så prisen kan sammenlignes. Det ene tilbud må fx ikke være på en Fiat 500 og det andet på en Lamborghini, da det ikke er samme kategori af køretøj.
- Hvis det ene tilbud indeholder poster/elementer, som det andet tilbud ikke gør, skal det være muligt at trække udgiften for disse poster fra, så priserne kan sammenlignes. Hvis fx det ene tilbud indeholder udstyr og installering af dette udstyr, og det andet tilbud kun indeholder selve udstyret uden installering, skal prisen for installering oplyses separat på tilbuddet, så det er muligt at sammenligne prisen på selve udstyret.

Tilbuddene skal være tilstrækkeligt detaljerede til, at vi kan vurdere, om de er direkte sammenlignelige. Du skal forklare, hvordan tilbuddene er sammenlignelige.

14. Udbudsregler

Landbrugs- og fiskeristyrelsen skal som kontrolmyndighed sikre, at de gældende udbudsregler er overholdt på projekter, hvor der udbetales tilskud. Det gælder også for ansøgninger om tilskud baseret på standardomkostninger.

Som tilsagnshaver efter denne ordning kan du være omfattet af reglerne i **lov om indhentning af tilbud i bygge- og anlægssektoren**¹, når du har en bygge- og anlægsopgave med udgifter for 300.000 kr. og derover.

Som offentlig eller offentligretlig tilsagnshaver efter denne ordning kan I være omfattet af reglerne i **udbudsloven**², når I køber varer og tjenesteydelser.

Hvis reglerne ikke er fulgt, kan det betyde **nedsat tilskud**. Vi anbefaler derfor, at du sætter dig grundigt ind i reglerne på Konkurrence- og Forbrugerstyrelsens hjemmeside kfst.dk.

Hvad er bygge- og anlæg:

Opførelse og vedligeholdelse af bygninger, el-installationsopgaver, vvs-opgaver, anlæg af veje og pladser.

Hvis du skal indgå en kontrakt om køb af en vare, som skal installeres eller monteres, skal du tage stilling til, hvad der er kontraktens hovedformål for at afgøre, om det er bygge- og anlæg. Jo mere arbejdskrævende investeringen er, jo mere taler for, at det er bygge og anlæg og ikke et varekøb. Hvis det er varekøb, skal du ikke sende opgaven i udbud.

Eksempel:

- ▶ Er din opgave et staldbyggeri, så er det bygge og anlæg.

¹ Bekendtgørelse af lov nr. 1410 af 7. december 2007, som ændret ved lov nr. 1564 af 15. december 2015, § 198, herefter "tilbudsloven".

² Lov nr. 1564 af 15. december 2015, "udbudsloven".

- Er din opgave køb af en maskine, der skal stå på et staldgulv og bare "sættes i stikkontakten", så er det et varekøb.

Hvordan opfylder du loven?

Du skal indhente mindst to underhåndsbud³ på bygge- og anlægsopgaver til over 300.000 kr. Du skal sende en **skriftlig opfordring til tilbudsgiverne** om at afgive tilbud. Du må gerne sende en mail, men du må ikke nøjes med at ringe til tilbudsgiverne.

I den skriftlige opfordring til at give tilbud skal du **oplyse alle tilbudsgivere om, hvilket kriterie du vil anvende, når du tildeler ordren**. Du kan ikke i opfordringskrivelsen forbeholde dig retten til at vælge frit mellem de indkomne tilbud.

Du skal oplyse enten:

- Kriteriet laveste pris, eller
- Kriteriet det økonomisk mest fordelagtige tilbud⁴.

Kriteriet *det økonomisk mest fordelagtige tilbud* kan bestå af en sammensætning af flere kriterier, som varierer efter den pågældende kontrakt. Fx kan du lægge vægt på kvalitet, pris, byggetid, driftsomkostninger, rentabilitet, teknisk værdi, påvirkning af miljøet, arkitektur og funktion.

Når du har modtaget tilbuddene, **skal du vælge et af dem**. Tilbuddene skal være afgivet nogenlunde samtidig, for at de kan betragtes som afgivet i samme udbudsrunde. Hvis du tidligere har gennemført en udbudsrunde - fx for at dokumentere rimelige priser - uden at gøre brug af nogen af tilbuddene, skal du gennemføre et nyt udbud og vælge et af tilbuddene fra den nye runde.

Hvordan opfylder I loven (kun for offentlige og offentligretlige ansøger)?

Hvis jeres kontrakt om køb af varer eller tjenesteydelser, som er under EU's tærskelværdi,⁵ har klar grænseoverskridende interesse, skal I annoncere opgaven på udbud.dk, før I indgår kontrakt⁶. I skal være opmærksomme på udbudslovens regler om kriterier for tildeling og orientering af tilbudsgivere.

En opgave har grænseoverskridende interesse, når leverandører fra andre medlemslande kan tænkes at ville byde på opgaven.

Hvis jeres kontrakt om køb af varer eller tjenesteydelser som er under EU's tærskelværdi,⁷ men over 500.000 kr. ikke har klar grænseoverskridende interesse, skal I sikre jer, at købet foregår på markedsmæssige vilkår, før I indgår kontrakt⁸. Det kan I fx gøre ved at gennemføre en markedsafdækning og på grundlag af denne indhente et tilbud, indhente to tilbud, eller annoncere opgaven. Annoncering kan ske på jeres egen hjemmeside eller på udbud.dk. Derudover skal I blandt andet være opmærksomme på udbudslovens regler om orientering af tilbudsgiverne.

På Konkurrence- og Forbrugerstyrelsens hjemmeside kfst.dk kan I læse mere om udbudsreglerne, herunder om, hvilke tærskelværdier der gælder.

³ Tilbudslovens § 12, stk. 4.

⁴ Tilbudslovens § 12, stk. 5.

⁵ Udbudsloven, § 10, jf. § 6.

⁶ Udbudsloven, § 191 og 192, jf. § 2.

⁷ Udbudsloven, § 11, jf. § 6.

⁸ Udbudsloven, § 193.

Hvis I foretager indkøb i henhold til SKI aftalen, har ydelsen været i udbud, ligesom indkøb under andre offentlige indkøbsaftaler også kan være indgået på baggrund af udbud. Men I skal stadig kunne dokumentere det jf. nedenfor.

Send dokumentation med din ansøgning om udbetaling af tilskud

Du skal senest ved ansøgning om udbetaling dokumentere, at du har opfyldt reglerne.

Du skal opbevare al dokumentation for, at reglerne er overholdt, dvs. ikke kun det, som skal indsendes, i mindst 5,5 år fra datoen for slutudbetaling. Det betyder blandt andet, at du også skal opbevare det eller de tilbud, du ikke har accepteret.

Vi kan på ethvert tidspunkt forlange at se materialet.

Hvad skal du sende ind (private ansøgere, der gennemfører bygge- og anlægsprojekter)?

Hvis dit projekt er omfattet af tilbudsloven, skal du sammen med din udbetalingsanmodning sende:

1. Den opfordringskrivelse, som du har sendt til tilbudsgiverne. Som offentlig institution er I omfattet af reglerne om licitation, hvis jeres projekt er bygge- og anlæg til over 3 mio., og hvis I før 1. januar 2016 som offentlig institution har købt varer og tjenesteydelser, er der krav om annoncering. I disse tilfælde skal I i stedet sende udbudsannoncen.
Det skal fremgå af skrivelsen (eller annoncen), hvilken ydelse, der udbydes, og om der ved valget af leverandør vil blive lagt vægt på kriteriet billigst pris eller kriteriet økonomisk mest fordelagtige tilbud.
2. De modtagne tilbud, både det valgte og det/de ikke valgte.
Det skal fremgå af tilbuddene, at de er afgivet på samme grundlag, både vedr. kriterium, jf. ovenfor, og vedr. indhold og omfang, dvs. hvilken vare/ydelse, der skal leveres.
3. Den endelige faktura fra den tilbudsgiver, du har valgt.

Hvad skal I sende ind (offentlige ansøgere, der køber varer og tjenesteydelser)?

Afhængigt af, hvilke regler i tilbudsloven, I er omfattet af, skal I sende følgende dokumentation:

Er I omfattet af tilbudslovens afsnit IV

- Annoncen fra udbud.dk, eller et link til den. Dette skal fremgå af annoncen:
Beskrivelse af opgaven
Kontaktoplysninger
Tilbudsfrist og evt. ansøgningsfrist
Ordregivers adresse
Kriterier for tildeling
- Kontrakten.

Er I omfattet af tilbudslovens afsnit V

- Det eller de tilbud, som er indhentet, eller
- Annoncen fra udbud.dk eller jeres egen hjemmeside, eller et link til den, og
- Kontrakten.

Særligt om totalentrepriser

Hvis det er en totalentreprise, du skal gennemføre, skal du også udbyde dit projekt som en totalentreprise. Det betyder, at du skal kunne dokumentere, at du har modtaget mindst to underhåndsbud på opgaven som totalentreprise.

Særligt om kunstig opdeling

Du må ikke kunstigt opdele dit projekt i to eller flere underentrepriser for dermed at komme under tilbudslovens tærskelværdi på 300.000 kr.

Særligt om udvidet bygge- og anlægsentreprise

Hvis du efterfølgende vil tilføje noget til en entreprise eller udvide en entreprise, skal den nye del også i udbud. Efter udbudsreglerne accepteres mindre udvidelser inden for en bagatelgrænse på op til 15 % af den oprindelige kontrakt på bygge- og anlægsopgaven, uden et nyt udbud. Udvider du entreprisen med mere end de 15 % uden at gennemføre udbud, skal du have en god grund til, at du ikke sætter udvidelsen i udbud. Vi vil bede dig om at redegøre for, om der er en god grund. Udvider du entreprisen med mere end 50 %, vil det kun blive accepteret uden udbud, hvis udvidelsen var akut nødvendig, fx hvis der springer et vandrør, og det er denne begivenhed, som medfører, at entreprisen akut udvides. Vi vil bede dig om at dokumentere, at der var tale om en akut nødvendighed.

Særligt om udvidet kontrakt om køb af varer eller tjenesteydelser (kun for offentlige ansøgere)

Hvis I efterfølgende vil tilføje noget til eller udvide en kontrakt om varekøb eller tjenesteydelser, skal den nye del også i udbud. Efter udbudsreglerne accepteres dog mindre udvidelser inden for en bagatelgrænse på op til 10 % af den oprindelige kontrakt på varekøbet eller købet af tjenesteydelser uden nyt udbud. Udvider I entreprisen med mere end 10 %, vil det kun blive accepteret uden nyt udbud, hvis behovet for ændringen ikke har kunnet forudses af en påpasselig ordregiver, hvis kontraktens overordnede karakter ikke ændres, og hvis ændringen ikke overstiger 50 % af værdien af den oprindelige kontrakt. Vi vil bede jer om at dokumentere, at disse tre betingelser er opfyldt.

Særligt om projektet som del af en større entreprise

Hvis de projektaktiviteter, vi kan give tilskud til, indgår som del af en større kontrakt, er det den samlede kontraktsum, der afgør, om du er omfattet af udbudsreglerne, og i givet fald hvilket regelsæt, som gælder. Det betyder, at vi skal kontrollere, om du har opfyldt udbudsreglerne for hele kontrakten.

Eksempel på projekter som er en del af en større entreprise

- Du indgår en samlet kontrakt på 10 mio. kr., men søger kun om tilskud til 1 mio. kr. heraf. Du opnår tilsagn om tilskud til 20 % af 1 mio. kr. Når du søger om udbetaling, konstaterer vi, at der er fejl i udbuddet vedr. den samlede kontrakt på 10 mio. kr. Selv om fejlen ligger i en anden del af det samlede projekt, som har været eller skulle have været i udbud, end den del vi giver tilskud til, skal vi reducere udbetalingen. Vi reducerer dog kun i forhold til de 1 mio. kr., som er tilskudsberettiget.

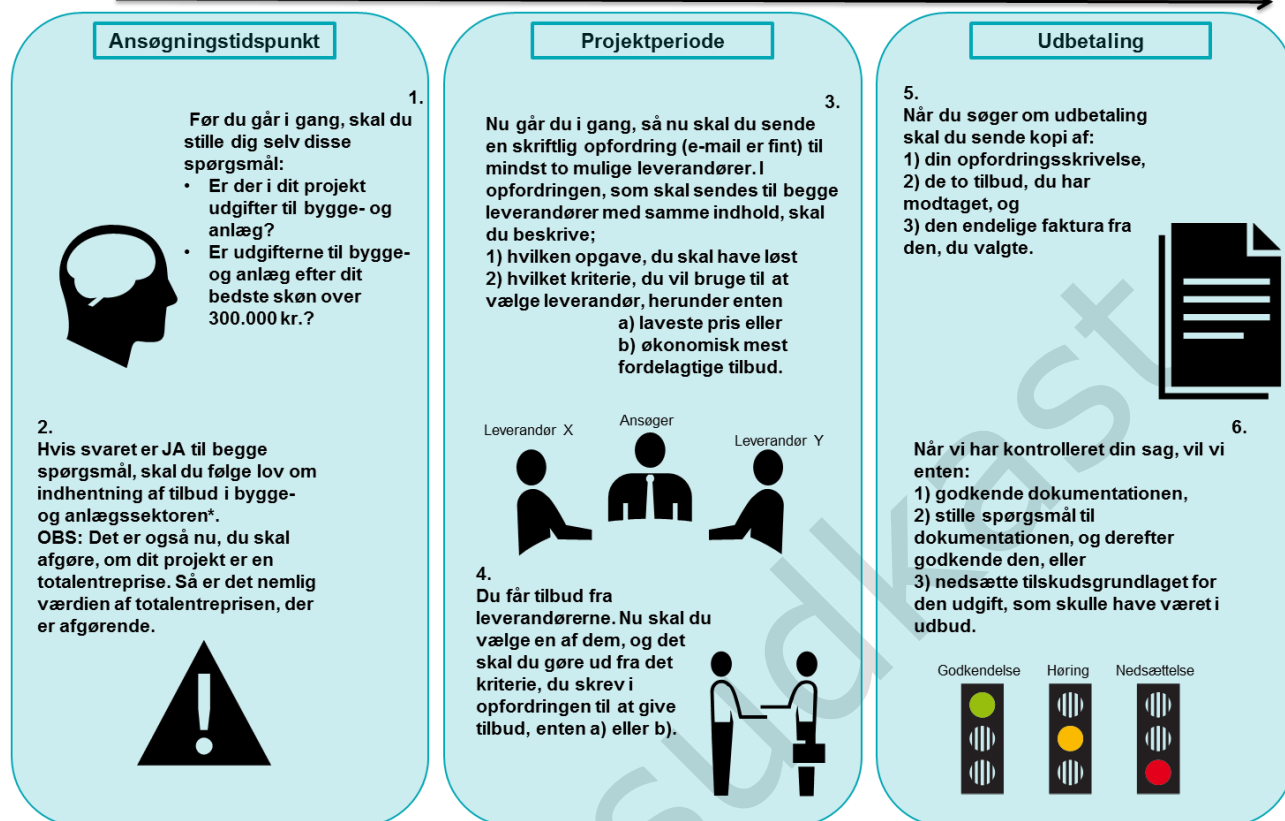
Hvis du bygger selv

Tilbudslovens krav om, at bygge og anlægsopgaver skal konkurrenceudsættes, gælder kun i forhold til eksterne kontrakter. Det betyder, at når du bygger selv, behøver du ikke at indhente underhåndsbud på opgaven.

Kun for bygge- og anlægsarbejde:

Hvordan lever du op til udbudsreglerne?

Tidslinje



* bekendtgørelse af lov nr. 1410 af 7. december 2007, som ændret ved lov nr. 1564 af 15. december 2015, § 198.

Nedsættelse

Vi nedsætter værdien af de tilskudsberettigede udgifter for et projekt, hvis vi konstaterer, at du, er omfattet af tilbudsloven, eller hvis du - som offentlig ansøger - er omfattet af udbudsloven, men reglerne ikke er overholdt.

Hvis der er udgifter i dit projekt, som vedrører opgaver, du ikke har konkurrenceudsat, men som skulle have været i udbud efter de gældende regler, vil vi nedsætte denne del af tilskudsgrundlaget. Tilskudsgrundlaget vil blive nedsat forholdsmæssigt ud fra en konkret vurdering af, hvor alvorlig og omfattende forseelsen er.

Vi nedsætter med maksimalt 25 %, når det er lov om indhentning af tilbud i bygge- og anlægssektoren/udbudslovens afsnit IV og V, der ikke er overholdt. Hvis du har konkurrenceudsat din opgave, men på anden måde overtræder udbudsreglerne, vil vi nedsætte tilskudsgrundlaget med 25, 10 eller, i visse mindre alvorlige tilfælde, 5 eller 0 % af de udgifter, som forseelsen vedrører. Se eksempler nedenfor.

Hvis det viser sig, at du ikke har holdt al dokumentation tilgængelig i 5,5 år, jf. ovenfor, kan det også medføre, at tilskuddet nedsættes forholdsmæssigt ud fra en vurdering af alvoren, omfanget og varigheden af forseelsen.

Kun for bygge- og anlægsprojekter.

Eksempler på fejl i udbud, som fører til støttenedsættelse:

- Når du skal opføre en bygning eller udføre et anlægsarbejde til en pris over 300.000 kr., skal du kunne dokumentere, at du skriftligt har indhentet mindst to underhåndsbud, og givet samme oplysninger om kriteriet for valg af leverandør til begge, og at du har valgt et af dem til opgaven for at få tilskud fra Landbrugs- og Fiskeristyrelsen.

Hvis du – selv om du oprindeligt har indhentet tilbud, som loven kræver – senere har valgt en tredje leverandør, som ikke har afgivet tilbud i samme runde, nedsætter vi tilskudsgrundlaget med 25 %, fordi opgaven ikke er lovligt konkurrenceudsat.

- Hvis din bygge- og anlægsopgave skal gennemføres som en totalentreprise, hvor kun en enkelt leverandør gennemfører hele projektet for dig, skal du også skriftligt udbyde opgaven som en totalentreprise, og give samme oplysninger om kriteriet for valg af leverandør til begge. Du skal så kunne dokumentere, at du har modtaget mindst to underhåndsbud på opgaven som totalentreprise, og at du har valgt en af dem til opgaven for at få tilskud fra Landbrugs- og Fiskeristyrelsen.

Hvis du oprindeligt har udbudt dine opgaver som delentrepriser, men senere lader dem udføre samlet af én entreprenør i en totalentreprise, nedsætter vi tilskudsgrundlaget med 25 %, fordi du så ikke reelt har konkurrenceudsat den samlede totalentreprise.

For offentliges køb af varer og tjenesteydelser.

Eksempler på fejl i udbud, som fører til støttenedsættelse:

- Når I skal købe en vare eller en tjenesteydelse, som har en klar grænseoverskridende interesse, det vil sige, at leverandører fra andre medlemslande kan tænkes at ville byde på opgaven, skal I kunne dokumentere, at I har annonceret kontrakten på udbud.dk for at få tilskud fra Landbrugs- og Fiskeristyrelsen.

Hvis I kun har indhentet underhåndsbud på opgaven, er opgaven ikke lovligt konkurrenceudsat, og vi nedsætter tilskudsgrundlaget med 25 %.

- Når I skal købe en vare eller tjenesteydelse, som har en værdi af mere end 500.000 kr., men ingen klar grænseoverskridende interesse, skal I sikre, at indkøbet foregår på markedsmæssige vilkår. I skal kunne dokumentere, at I enten har gennemført en markedsafdækning og på grundlag af denne indhentet et tilbud, eller at I har indhentet to eller flere tilbud, eller annonceret på jeres egen hjemmeside.

Hvis I ikke kan dokumentere, at I på en af disse måder har sikret jer, at købet foregår på markedsmæssige vilkår, nedsætter vi tilskudsgrundlaget med 25 %.

Reglerne

Det er vigtigt, at du selv orienterer dig om udbudsreglerne. Du finder informationen på Konkurrence- og Forbrugerstyrelsens hjemmeside kfst.dk ved at gå til emnet [Offentlig konkurrence](#) og derefter vælge [Udbud](#).

Vær opmærksom på, at du skal følge de regler, der gælder når du gennemfører dit projekt. Følg selv med på ovenstående links for at være opdateret på ændrede regler.

15. Betingelser for tilsagn om tilskud

Der er en række krav, du skal opfylde for at kunne opnå tilsagn og/eller bibeholde dit tilsagn, uden at tilskuddet bliver nedsat. Kravene er opdelt i to kategorier: Kriterier for støtteberettigelse og forpligtelser. Manglende overholdelse af kravene i de to kategorier har forskellige konsekvenser for dit tilsagn om tilskud. Se afsnit 24. *Bortfald af tilsagn og tilbagebetaling eller nedsættelse af tilskud.*

Kriterierne for støtteberettigelse er følgende

- 1) Du må ikke påbegynde projektet, før du har indsendt ansøgning om tilsagn om tilskud.
- 2) Du ejer investeringerne i projektet.
- 3) Du er ansvarlig for, at projektet gennemføres.
- 4) Du opnår de nødvendige tilladelser og dispensationer fra offentlige myndigheder inden anmodning om udbetaling (se nedenstående beskrivelse).
- 5) Du sikrer, at kontrolmyndigheden har adgang til at kontrollere projektområdet og det fysiske projektmateriale i forbindelse med kontrol.
- 6) Projektområdet må ikke omfatte arealer, der indgår i et andet lignende projekt, fx et LIFE projekt der vedrører rydning af tilgroede arealer eller forberedelse til afgræsning, hvis der er givet tilskud til samme investering.
- 7) Projektområderne i perioden, hvor projektet skal opretholdes, er græs- eller naturarealer, medmindre der er tale om arealer med skov som, Landbrugs- og Fiskeristyrelsen har vurderet, kan indgå i de områder, der forberedes til afgræsning.
- 8) For rydningsprojekter skal mindst 50 pct. af projektområdet være særligt udpeget Natura 2000-areal til rydning.
- 9) For rydningsprojekter må projektområdet ikke omfatte areal med skov eller beliggende i skov, herunder brandbælter, eller areal, der anvendes til produktion af frugt, bær, planteskolekulturer, juletræer, pyntegrønt og energiafgrøder.
- 10) For rydningsprojekter skal de arealer, der indgår i projektområdet, være tilgroet med træer eller buske ved ikrafttræden af lov om drift af landbrugsjorder den 1. september 2004, eller ved ansøgningsperiodens udløb har en hældning på mere end 20 pct. eller en anden beskaffenhed, som gør det umuligt at rydde med almindelige landbrugsmaskiner.
- 11) Projekter til forberedelse til afgræsning skal omfatte etablering af hegn eller drikkevandsforsyning.
- 12) For projekter til forberedelse til afgræsning skal mindst 50 pct. af projektområdet være et særligt udpeget Natura 2000-areal til pleje.
- 13) For projekter til forberedelse til afgræsning må projektområdet ikke omfatte areal med skov eller beliggende i skov, herunder brandbælter. Arealer med skov kan dog indgå i projektområdet, hvis Landbrugs- og Fiskeristyrelsen vurderer, at ansøger har godtgjort, at arealerne er nødvendige som læ for græssende husdyr.

Manglende overholdelse af kriterier for støtteberettigelse medfører helt eller delvist bortfald af dit tilsagn.

Vi træffer også afgørelse om bortfald af tilsagn og tilbagebetaling af tilskud, hvis:

- Du har givet urigtige eller vildledende eller fortiet oplysninger af betydning for sagens afgørelse
- Du tilsidesætter din oplysningspligt efter landdistriktslovens § 8 og § 9, stk. 2 (se nedenstående beskrivelse).
- Hele projektet eller væsentlige dele af projektet ikke gennemføres i overensstemmelse med tilsagnet.

Oplysningspligt, generelt

Hvis vi forlanger det, skal du i hele perioden, hvor betingelser for tilsagn om tilskud skal opfyldes, afgive en erklæring til os om, hvorvidt betingelserne for tilsagn om tilskud fortsat opfyldes. Du har også pligt til at give os skriftlig meddelelse om forhold, der kan medføre bortfald af tilsagn eller tilbagebetaling eller nedsættelse af tilskuddet.

Oplysningspligt ved kontrol

I forbindelse med kontrol skal du på anmodning fra Landbrugs- og Fiskeristyrelsen give alle oplysninger, herunder om økonomiske og regnskabsmæssige forhold, som har betydning for kontrollens gennemførelse, og vederlagsfrit yde den fornødne bistand ved kontrol, kopiering og udlevering af skriftligt materiale og udskrifter af oplysninger, som opbevares i elektronisk form.

Tilladelser fra offentlige myndigheder

Hvis projektets start og/eller gennemførelse kræver offentlige tilladelser og dispensationer, skal du oplyse dette i ansøgningskemaet, og du skal oplyse, hvilke tilladelser det drejer sig om.

På udbetalingstidspunktet skal du sammen med udbetalingsanmodningen sende de nødvendige tilladelser og dispensationer til projektet fra offentlige myndigheder. Det kan være i form af kopi af de nødvendige dele af tilladelsen, fx miljøgodkendelsen, eller en erklæring fra kommunen om at de nødvendige tilladelser og dispensationer er opnået.

Tilskuddet kan ikke udbetales, før denne dokumentation foreligger.

Tilladelsen til projektet må ikke være givet for en begrænset tidsperiode.

Forpligtelserne er følgende

- 1) Du gennemfører projektet i overensstemmelse med tilsagnet, herunder med det i tilsagnet anførte antal hektar, antal investeringer og type investeringer.
- 2) Alle investeringer skal være nye.
- 3) Du indsender udbetalingsanmodning med tilhørende dokumenter rettidigt.
- 4) Du overholder din oplysningspligt.
- 5) Projektet afsluttes senest den dato, vi har anført i tilsagnet, dog senest to år fra datoen for tilsagn.
- 6) Du overholder din forpligtelse til at informere om den offentlige medfinansiering af projektet, herunder krav om skiltning (se afsnit 16. *Sådan skal du informere offentligheden om dit projekt*).
- 7) Du har et særskilt regnskabssystem eller en passende regnskabskode for alle transaktioner med tilknytning til projektet (se nedenstående beskrivelse).
- 8) Projektet opretholdes, dvs. at projektet ikke ændres væsentligt, ophører eller flyttes uden for projektarealet i tre år regnet fra datoen for slutudbetaling. Dog må fangfolde benyttes på hele din bedrift. (Se afsnit 17. *Særligt om opretholdelse af projektet og opbevaring af dokumenter*).
- 9) Du opbevarer udbetalingsanmodning med tilhørende originale regnskabsbilag tilgængelig i mindst 5,5 år, regnet fra datoen for slutudbetaling af tilskud.
- 10) Du opbevarer dokumentation for, at udbudsloven eller tilbudsloven er overholdt, tilgængelig i mindst 5,5 år fra datoen for slutudbetaling af tilskud, hvis projektet eller dele heraf er omfattet af udbudsloven eller tilbudsloven.
- 11) Du afgiver de oplysninger som Landbrugs- og Fiskeristyrelsen beder om, to år efter projektet er afsluttet.

For rydningsprojekter gælder der yderligere:

- 12) Du gennemfører foranstaltningen i tidsrummet fra den 15. juli til og med den 31. marts.
- 13) Du fjerner ryddet materiale fra projektområdet, senest ved projektets afslutning.

14) Genvækst fra ryddede træer og buske må ikke være mere end 1 år når der resterer seks måneder af perioden, hvor projektet skal opretholdes.

Særskilt regnskabssystem eller særlig regnskabskode

Du skal sikre, at de projektrelaterede udgifter og indtægter enten bogføres med en særlig kode i dit regnskabssystem eller på særskilte konti i et separat regnskabssystem, der omfatter samtlige transaktioner vedrørende projektet. Samtlige fakturaer skal kunne genfindes entydigt på denne konto ved en kontrol.

Manglende overholdelse af forpligtelser kan medføre nedsættelse af tilskuddet og kan betyde bortfald af dit tilsagn.

16. Sådan skal du informere offentligheden om dit projekt

Det er et krav i EU-reglerne⁹, at du som modtager af tilskud, skal oplyse offentligheden om projekter, der får støtte under LDP. Det kalder vi "skiltning". Vær opmærksom på, at der er forskellige krav til forskellige typer af projekter.

I det følgende kan du læse mere om, hvornår og hvordan du skal informere om dit projekt, og den støtte du har modtaget. Til sidst kan du læse om nedsættelse af dit tilskud, hvis du ikke skilter korrekt.

Skiltning i løbet af projektperioden

Ved betegnelsen "skiltning i løbet af projektperioden" menes, at du skal påbegynde skiltningen, når projektaktiviteterne sættes i gang, dog senest ved modtagelsen af tilsagnet. Det betyder, at hvis du går i gang med projektet, efter at du har fået tilsagn om tilskud, skal du stadig skilte fra den dag, du modtager tilsagnet.

Projekter hvor støtten til projektet overstiger 375.000 kr.

Hvis vi udbetaler støtte til en investering i et fysisk aktiv, fx fysiske genstande, infrastruktur eller bygge- og anlæg, og den samlede offentlige støtte (EU og national), som vi udbetaler hertil, er på mere end 375.000 kr., skal du i løbet af projektperioden opsætte mindst én plakat (minimumstørrelse A3) eller et skilt / en plade med information om projektet. Plakaten eller skiltet / pladen skal du sætte op et sted, der er klart synligt for offentligheden.

Se nedenfor specifikation af, hvilke krav der stilles til skiltets indhold.

Støtten til infrastruktur eller bygge- og anlægsarbejde overstiger 3.750.000 kr.

Hvis den samlede offentlige støtte (EU og national), som vi udbetaler til infrastruktur eller bygge- og anlægsarbejde, er på mere end 3.750.000 kr., skal du i løbet af projektperioden have et skilt med oplysning om finansieringen af projektet. Skiltet skal være af betydelig størrelse og sættes op på et sted, som er klart synlig for offentligheden. Størrelsen er afhængig af forholdene, men skal dog være mindst A3 størrelse.

Se nedenfor specifikation af, hvilke krav der stilles til skiltets indhold.

Du skal informere på din erhvervs-mæssige hjemmeside

⁹ Reglerne om skiltningforpligtelser under Landdistriktsprogrammet fremgår af forordning 808/2014, artikel 13 samt bilag III.

Hvis du har et websted til erhvervsmæssig brug, skal du i løbet af projektperioden informere om støtten fra Den Europæiske Landbrugsfond for Udvikling af Landdistrikterne. En erhvervsmæssig hjemmeside er en hjemmeside med et kommercielt formål som fx salg af kød eller reklame for en gårdbutik i tilknytning til din bedrift. Kravet gælder kun, hvis der er en direkte sammenhæng mellem hjemmesiden, og projektet der gives støtte til. Følgende krav gælder for websteder til erhvervsmæssig brug:

- Websteder til erhvervsmæssig brug skal have en kort beskrivelse af projektet med formål og resultater.
- På websteder skal der være et link til: [EU-kommissionen, Den Europæiske Landbrugsfond for Udvikling af Landdistrikterne](#)

Informationen skal ligge på hjemmesiden fra projektperiodens start frem til, at du har modtaget slutudbetaling, så vi kan tjekke, at du har informeret korrekt i projektperioden, inden vi udbetaler.

Se nedenfor specifikation af, hvilke krav der stilles til skiltningen på hjemmesider.

Skiltning efter projektperioden

Støtten til fysisk genstand, infrastruktur eller bygge- og anlægsarbejde overstiger 3.750.000 kr.

Hvis den samlede offentlige støtte (EU og national), som vi udbetaler, er på mere end 3.750.000 kr., og der gives støtte til enten:

- køb af en fysisk genstand
- finansiering af infrastruktur eller
- bygge- og anlægsprojekt

gælder følgende krav til skiltning:

Du skal sætte en plade eller en tavle af permanent karakter op. Pladen/tavlen skal være af betydelig størrelse og sættes op på et sted, som er klart synlig for offentligheden. Størrelsen er afhængig af forholdene, men skal dog være mindst A3 størrelse. Pladen eller tavlen af permanent karakter skal opretholdes, der hvor du har placeret den, i opretholdelsesperioden, som står i dit tilsagn. Perioden regnes fra tidspunktet, hvor du modtog slutudbetaling.

Derudover skal du være opmærksom på, at pladen/tavlen skal være sat op senest tre måneder efter udløbet af projektperioden.

Se neden for specifikation af, hvilke krav der stilles til skiltets indhold.

Skiltning i løbet af - og efter projektperioden i kommunikationsmateriale

Informations- og kommunikationsmateriale, herunder publikationer, web samt anden elektronisk information mv.

Ud over, at du kan være forpligtet til at opsætte en plakat/tavle/oplysningsskilt/skilte på din erhvervsmæssige hjemmeside mv. i forbindelse med projektet, gælder der også krav for skiltning på dit informations- og kommunikationsmateriale. Kravet gælder kun, hvis der er en sammenhæng mellem hjemmesiden og projektet.

På publikationer, som fx brochurer, foldere, nyhedsbreve, plakater og flyers, skal EU logo, Miljø- og Fødevarerministeriets logo og teksten placeres på titelbladet. På websteder skal disse logoer og tekst placeres på forsiden, med mindre det er mere relevant at placere på en underside.

På alt informations- og kommunikationsmateriale, der omhandler projektet, skal du oplyse om tilskuddet med angivelse af logoer og tekst, som beskrevet nedenfor under "generelle krav til alle former for skiltning".

- På websteder skal der være et link til: [EU-kommissionen, Den Europæiske Landbrugsfond for Udvikling af Landdistrikterne](#)

Se nedenfor specifikation af, hvilke krav der stilles til kommunikationsmaterialets indhold.

Generelle krav til alle former for skiltning

Specifikationer for alle plakater/ oplysningsskilte/ plader/ tavler/ websteder

De pågældende plakater / oplysningsskilte / plader / tavler / websteder mv., skal indeholde disse oplysninger, som skal fylde mindst 25 pct. af arealet:

- Den Europæiske Unions logo (EU-flag).
- Miljø- og Fødevarerministeriets logo.
- Følgende tekst: "Den Europæiske Landbrugsfond for Udvikling af Landdistrikterne: Danmark og Europa investerer i landdistrikterne".
- Titlen på projektet og en kort beskrivelse af projektets formål.

Såfremt din hjemmeside er erhvervsmæssig og har en tilknytning til projektet, som beskrevet i punktet "Du skal informere på din erhvervsmæssige hjemme" gælder kravet, at oplysningerne skal fylde mindst 25 pct. på denne hjemmeside. For andet informations- og kommunikationsmateriale er det ikke et krav, at oplysningerne skal fylde 25 pct., og det er heller ikke nødvendigt at anføre titlen på projektet og en beskrivelse af projektets formål.

Skabeloner til skilte, tekst og logoer finder du på vores hjemmeside [lfst.dk](#) i [Tilskudsguide](#) under din ordning. Du følger linket: [Krav til information om tilskud \(skiltning\)](#), som findes under emnet *Vejledning* under din ordning.

Placering af plakaten / oplysningsskiltet / pladen / tavlen

Du skal placere plakaten / oplysningsskiltet / pladen / tavlen på et sted, der er klart og synligt for offentligheden, fx ved indgangen til en bygning.

Hvis der er tale om en mobil investering, fx en radrenser og lignende der kører rundt, anbefaler vi, at du placerer skiltet på selve investeringen.

Hvis du placerer skiltet udendørs, skal du sørge for at anvende vejrbestandigt materiale, så skiltet ikke ødelægges af vind og vejr.

Du skal ved udbetalingen dokumentere, at du har skiltet korrekt

Du skal sende fotodokumentation for, at du har skiltet korrekt, når du søger om udbetaling. Dokumentationen består af to fotos:

- ét der viser, hvad der står på skiltet og
- ét der viser, hvor skiltet er placeret.

Når du søger om udbetaling, skal du sende dokumentation for, at du har skiltet korrekt i løbet af projektperioden

Hvis du er omfattet af kravet om permanent skiltning efter projektperioden, skal du ved anmodning om slutudbetaling også indsende dokumentation for, at den permanente plade/tavle er opsat.

Hvor længe skal du beholde plakaten/skiltet/pladen mv.?

Hvis du er omfattet af kravene om skiltning i løbet af projektperioden, kan plakaten/skiltet mv. tages ned, når projektperioden er slut.

Det kan forekomme, at de indsendte fotos ikke er tilstrækkelig tydelige eller taget sådan, at vi ikke kan konstatere, om du har skiltet korrekt. Vi anbefaler derfor at lade skiltet hænge, til du har modtaget slutudbetaling, så du kan dokumentere, at du har skiltet korrekt.

Pladen eller tavlen af permanent karakter skal opretholdes, der hvor du har placeret den, i opretholdelsesperioden, som fremgår af dit tilsagn. Perioden regnes fra tidspunktet, hvor du modtog slutudbetaling.

Nedsættelse af tilskud, hvis du ikke skilter korrekt

Hvis du ikke skilter korrekt, nedsætter vi dit tilskud. Nedsættelsen er 1 pct. af det samlede offentlige tilskud (EU og nationale midler), som vi udbetaler, dog maks. 50.000 kr. Vi trækker beløbet fra dit tilskud, inden vi udbetaler.

Eksempler på ikke korrekt skiltning er, at plakaten / oplysningsskiltet / pladen / tavlen ikke er sat op på et tilstrækkelig synligt sted, teksten er ikke læsbar, EU-logoet mangler eller plakaten ikke er i mindst A3 format. Hvis de påkrævede logoer og tekst ikke er på din hjemmeside, er skiltningen heller ikke korrekt.

17. Særligt om opretholdelse af projektet og opbevaring af dokumenter

Udstyr og investeringer

Hvis du har fået tilskud til fx fangfold, skal du opbevare denne i tre år regnet fra datoen for slutudbetaling af tilskud.

Hvis dette udstyr går i stykker inden for projektperioden, skal det repareres for din regning. Er det ikke muligt at reparere det pågældende udstyr, skal du erstatte det for egen regning.

Hvis udstyret går i stykker efter projektperioden, men inden for den 3-årige opretholdelsesperiode, og der ikke længere er brug for genstanden, vil vi normalt ikke forlange, at genstanden erstattes, men den skal stadig opbevares.

Fakturaer og betalingsdokumentation

Du skal opbevare faktura og dokumentation for betaling af dine udgifter i projektet i fem et halvt år efter datoen for slutudbetaling af tilskud.

Du skal endvidere opbevare faktura og dokumentation for betaling af en eventuel genetablering af en vandforsyning i fem et halvt år efter datoen for slutudbetaling af tilskud.

Hvis du er i tvivl, skal du kontakte os.

18. Igangsætning af projektet

Når du har indsendt din ansøgning om tilsagn om tilskud til et projekt til Landbrugs- og Fiskeristyrelsen, må projektet sættes i gang for din egen regning og risiko. Det betyder, at hvis din ansøgning senere resulterer i et tilsagn, kan projektudgifter, du har afholdt fra datoen for indsendelse af ansøgning indgå i tilskudsgrundlaget, og hvis ansøgningen ikke resulterer i et tilsagn, må du selv betale alle projektudgifter.

19. Besked om afgørelse om tilsagn

Når vi har behandlet din ansøgning og truffet beslutning om, hvorvidt du får tilsagn om tilskud eller afslag til dit projekt, sender vi afgørelsen til dig.

Hvis du får tilsagn om tilskud til dit projekt, sender vi et tilsagnsbrev. Tilsagnet indeholder en oversigt over betingelser.

Hvis du får delvist tilsagn om tilskud til dit projekt, indeholder tilsagnet desuden begrundelser (inkl. henvisning til lovgrundlag) for de dele af projektet, som vi ikke har fundet tilskudsberettiget, samt en klagevejledning.

Hvis du får afslag til dit projekt, sender vi et afslagsbrev med begrundelser (inkl. henvisning til lovgrundlag) for afslaget, samt en klagevejledning.

Eksempel på hvordan en projektbeskrivelse kunne se ud:

Du får tilskud til Rydning og forberedelse til afgræsning

- 752 m 1-/2- trådet hegn à 19 kr. pr. m. Hegnet omfatter 4 ha, fordelt på 2 projektområder
- 352 m 3-/4- trådet hegn eller nethegn à 28 kr. pr. m. Hegnet omfatter 2 ha, fordelt på 2 projektområder
- 2 stk. Drikkekop à 496 kr. pr. stk.
- 2 stk. Elforsyning à 9.228 kr. pr. stk.
- 1 stk. Fangfold à 16.478 kr. pr. stk.

- Rydning af 5 ha fordelt på 4 projektområder.

Projektperioden er 2 år fra den dag, du har indsendt din ansøgning.

Eksempel på tidslinje for Natura 2000 projekter om rydning og forberedelse til afgræsning søgt i 2016

Ansøgningsrunden løber fra den 4. august til den 19. september 2017 kl. 23:59.

Du har indsendt din ansøgning den **20/08/2017**.

Du kan gå i gang med projektet for egen regning og risiko, når du har indsendt din ansøgning. Du modtager afgørelse på din ansøgning senest den 20. december 2017, hvis din ansøgning er fuldt oplyst.

Hvis du får tilsagn eller delvis tilsagn, starter projektperioden på den dato, hvor du indsendte din ansøgning og slutter 2 år efter.

Projektperioden er derfor: **20/08/2017 – 20/08/2019**. I denne periode skal du gennemføre dit projekt.

Hvis du foretager rydning på arealerne skal det ske i tidsrummet fra den 15. juli til og med den 31. marts.

Du kan løbende sende ændringer ind til både budget og projekt, men husk, at du skal bede om ændringen senest 2 måneder før projektperioden udløber, altså senest den **20/06/2019**.

Husk, at en ændring altid skal godkendes skriftligt af Landbrugs- og Fiskeristyrelsen, før du må iværksætte ændringen.

Hvis du har brug for at forlænge projektperioden, skal du bede om en ændring af projektperioden senest 10 dage før projektperioden udløber, altså senest den **10/08/2019**.

Du skal modtage alle fakturaer i projektperioden, ellers er de ikke tilskudsberettigede.

Du skal betale alle fakturaer og indsende din anmodning om udbetaling senest 3 måneder efter projektperiodens udløb, altså senest den **20/11/2019**.

Inden vi kan udbetale dit tilskud, skal projektet afsynes (eller kontrolleres) af en kontrollør. Kontrolløren besøger projektet, og ser om alt er, som det skal være. Vores mål er, at projektet er afsynet senest 2 måneder efter, at vi har modtaget din fuldt oplyste udbetalingsanmodning, altså senest den **20/01/2020**.

Når dit projekt er afsynet eller kontrolleret, kan vi udbetale dit tilskud. Det sker normalt indenfor 2 måneder. Du kan altså forvente at få dine penge den **20/03/2020**.

Opretholdelsesperioden starter på dagen for din slutudbetaling og slutter 3 år efter.

Opretholdelsesperioden er derfor: **20/03/2020 – 20/03/2023**. I denne periode opretholder du dit projekt.

Udbetalingsanmodningen og alle andre dokumenter, herunder fx udbudsmateriale, skal du gemme i mindst 5,5 år fra datoen for slutudbetaling, det vil sige frem til den **20/09/2025**.

Find ovenstående skabelon på hjemmesiden og udfyld med dine egne deadlines.

Hvis du er hurtigere til at gennemføre dit projekt, bliver projektperioden kortere og du må gerne sende din anmodning om udbetaling ind, så snart dit projekt er færdigt og du har betalt alle fakturaer.

20. Projektperioden

Vi fastsætter projektperioden i tilsagnet, herunder start- og slutdato.

Projektperioden starter den dag, du har indsendt din ansøgning om tilsagn om tilskud til os.

Projektperioden er som udgangspunkt 2 år. Det betyder, at du har 2 år til at gennemføre projektet.

Hvis du søger om slutudbetaling, inden de 2 år er gået, slutter projektperioden den dag, vi modtager din ansøgning om slutudbetaling.

21. Klageadgang

Du kan klage skriftligt over Landbrugs- og Fiskeristyrelsens afgørelser under ordningen Rydning og forberedelse til afgræsning i Natura 2000 senest fire uger fra den dag, du modtog afgørelsen.

Du sender klagen til Landbrugs- og Fiskeristyrelsen med e-mail til: vandnatur@lfst.dk.

Du kan bruge klageskemaet, som findes på vores hjemmeside lfst.dk/klageskema.

Med mindre, vi finder grundlag for at genoptage sagen og træffe ny afgørelse, sender vi klagen sammen med vores kommentarer videre til Miljø- og Fødevareklagenævnet, som træffer afgørelse i sagen. Afgørelser truffet af Miljø- og Fødevareklagenævnet kan ikke indbringes for anden offentlig myndighed.

Modtager vi klagen for sent, vil den som udgangspunkt ikke blive behandlet.

22. Ændring af projektet

Du kan søge om ændring af et projekt vedrørende:

- Forlængelse af projektperioden.
- Ændring af projektindholdet, herunder ændringer af projektgrænser.
- Ændring af budgettet.

Du skal søge om ændring af projektet hos Landbrugs- og Fiskeristyrelsen for alle tre ændringstyper.

Du skal sende din ansøgning om ændring via Miljø- og Fødevareministeriets Tast selv-service. I Tast-selv-service skal du finde dit seneste indsendte ansøgningskema og rette i dette. Herefter genfremsender du skemaet med ændringerne. Din beskrivelse af, begrundelse for og bemærkninger til ændringen skal du skrive i bemærkningsfeltet eller uploade under fanen *Bilag*. Link til Tast selv-service finder du på vores hjemmeside lfst.dk i [Tilskudsguide](#) under ordningen Rydning og forberedelse til afgræsning i Natura 2000. Her finder du også links til vejledning i brug af Tast selv-service.

Din ansøgning om ændring skal være modtaget i Landbrugs- og Fiskeristyrelsen senest to måneder før den dato, hvor projektet senest skal være afsluttet, og din ansøgning om ændring skal være begrundet.

Ansøgning om forlængelse af projektperioden skal være modtaget i Landbrugs- og Fiskeristyrelsen senest 10 dage før projektperioden udløber. Du kan derfor ikke få godkendt en ændring, som vi modtager efter projektperiodens udløb.

Alle ændringer skal godkendes af Landbrugs- og Fiskeristyrelsen, inden du sætter ændringen i gang. Det betyder også, at vi ikke kan godkende ændringer med tilbagevirkende kraft. Du skal derfor hele tiden være opmærksom på, om projektet forløber, som det skal, eller om du har behov for at søge om at ændre projektet, så ændringerne kan iværksættes fremadrettet efter vores godkendelse.

Vi kan godkende dit ønske om at ændre projektet på betingelse af, at ændringen efter vores vurdering er i overensstemmelse med projektets formål. En ansøgning om ændring kan ikke godkendes, hvis ændringen betyder, at projektet i sin ændrede form ikke ville være blevet

prioriteret. Du kan læse mere om prioritering i kapitlet *Afgørelse om tilsagn eller afslag, herunder prioritering*.

Tilsagnet kan ikke forhøjes i forbindelse med ændring af projektet.

Når vi har behandlet din ansøgning om ændring og truffet afgørelse, meddeler vi dig den endelige afgørelse.

Forlængelse af projektperioden

Din ansøgning om forlængelse af projektperioden skal indeholde følgende oplysninger:

- Kort redegørelse for årsagen til, at projektet er forsinket og ikke kan gennemføres inden for fristen i tilsagnsbrevet.
- Angivelse af dato for, hvornår projektet kan afsluttes.
- Begrundet redegørelse for, hvordan projektet realistisk kan gennemføres inden for den forlængede periode.

Ændring af projektindholdet, herunder ændringer af projektgrænser

Din ansøgning om at ændre projektets indhold, skal indeholde følgende oplysninger:

- Begrundelse for ændringen.
- Beskrivelse af ændringen.
- Beskrivelse af, hvad ændringen betyder for projektet.
- Ved ændring af projektgrænser, indtegn ændringer i IMK.

Du skal altid anmode om en ændring af projektet, hvis du ønsker at ændre projektets størrelse eller placering. Alle ændringer skal godkendes af Landbrugs- og Fiskeristyrelsen, inden du sætter ændringen i gang. Det betyder også, at vi ikke kan godkende ændringer med tilbagevirkende kraft.

Ændring af budgettet

Hvis du ikke har søgt om budgetændring, vil vi ved udbetaling af tilskud kunne godkende en forhøjelse af de enkelte omkostningsarter med maksimalt 10 pct. Det samlede tilskud kan dog ikke forhøjes.

Du skal søge om budgetændring, hvis du ønsker at forhøje en eller flere omkostningsarter med mere end 10 pct., og du ønsker en omfordeling af budgettet, så en anden omkostningsart reduceres. Du skal derfor ikke søge om budgetændring, hvis du ikke har behov for denne omfordeling i budgettet.

Ved en omkostningsart for rydningsprojekter forstås:

- Hver udgift til konsulentbistand er hver især en omkostningsart.
- Materiale og anlægsposten - indeholdende alle udgifter til materialer og anlægsarbejde - er en omkostningsart.
- Hvis tilsagnet indeholder andre omkostninger, er disse en omkostningsart.

Din ansøgning om budgetændring skal indeholde følgende oplysninger:

- Begrundelse for ændringen.
- Et nyt budget.
- Nye tilbud, hvis budgetændringen omfatter indkøb af varer eller ydelser som ikke har været beskrevet i ansøgningen og som ikke er godkendt i tilsagnet

Du skal være opmærksom på, at hvis timesatsen for **konsulentbistand** forhøjes i forhold til den godkendte timesats i tilsagnet, skal du altid søge om en budgetændring, uanset størrelsen af ændringen.

Eksempel på konsekvens, hvis du ikke søger om budgetændring:

Omkostningsart	Det godkendte budget jf. tilsagnsbrev	De faktiske betalte udgifter	Godkendte udgifter, + evt. op til max 10 pct.
Rydning af areal	50.000	90.000	53.000
Konsulentbistand	6.000	3.000	3.000
Andet	5.000	5.000	5.000
I alt	61.000	98.000	61.000

Eksemplet viser, at der er godkendt et budget på 61.000 kr., men de faktiske udgifter endte på 98.000 kr. Samtidig er udgifterne for den ene omkostningsart ændret betydeligt (mere end 10 pct.) ift. tilsagnet. Da der ikke søgt om budgetændring, vil vi maksimalt kunne godkende udgifter for 61.000 kr., fordi vi kun kan godkende ændringer op til max 10 pct. for den enkelte omkostningsart.

Ændring af budget med standardomkostninger

Hvis du har fået tilsagn om tilskud til udgifter baseret på standardomkostninger skal en ændring af en budgetpost ændres i forhold til hele standardomkostningen. Det vil sige det er ikke muligt at nedskrive fx udgiftsposten til fangfold med 5000 kr., men denne skal nedskrives med det fulde beløb på 16.478 kr.

Eksempel på budgetændring med standardomkostninger, som ikke kræver godkendelse:

Eksemplet viser, hvordan en ændring af budgettet er muligt uden godkendelse fra Landbrugs- og Fiskeristyrelsen, hvis du har søgt til 2 vandforsyninger, men du investerer kun i en vandforsyning. Samtidig har det vist sig nødvendigt at opsætte 8 meter ekstra 3-/4-trådet hegn.

Omkostningsart	Det godkendte budget jf. tilsagnsbrev	De faktiske anvendte investeringer i projektet
1-/2 trådet hegn	14.288	14.288
3-/4-trådet hegn	9.856	10.080
Vandforsyning	992	496
Elforsyning	18.456	18.456
Fangfold	16.478	16.478
I alt	60.070	59.798

Ændringen af budgettet kræver ikke godkendelse, da ændringen af omkostningsarten 3-/4-trådet hegn ikke overstiger 10 pct.

Eksempel på budgetændring med standardomkostninger, som kræver godkendelse:

Eksemplet viser, hvordan en ændring af budgettet kræver en godkendelse fra Landbrugs- og Fiskeristyrelsen. Hvis du har søgt til 1 vandforsyning, men du investerer i 2 vandforsyninger. Samtidig har det vist sig at det ikke var nødvendigt at investere i en fangfold.

Omkostningsart	Det godkendte budget jf. tilsagnsbrev	De faktiske anvendte investeringer i projektet
1-/2 trådet hegn	14.288	14.288
3-/4-trådet hegn	9.856	10.080
Vandforsyning	496	992
Elforsyning	18.456	18.456
Fangfold	16.478	0
I alt	60.070	43.816

Ændringen af budgettet kræver godkendelse, da ændringen af omkostningsarten vandforsyning overstiger 10 pct.

Ændringer i forhold til facilitering

Hvis du har fået tilsagn om tilskud til facilitering, men projektet i løbet af projektperioden ændrer sig således at betingelserne for tilskud til facilitering ikke længere er opfyldt, så skal du meddele dette enten inden du beder om udbetaling eller på tidspunktet for anmodning om udbetaling.

Ændringen kan fx være, at en lodsejer sælger sin jord eller går ud af projektet, således at der kun er 2 lodsejere med jord i projektområdet. Det kan også være at en lodsejer, der ikke længere ønsker at være med i projektet, ejer en stor del af jorden i projektområdet og der derfor kun er 29 ha projektområde tilbage. I begge tilfælde er betingelserne for tilskud til facilitering ikke overholdt og tilskuddet kan ikke udbetales.

23. Overdragelse af tilsagn

Vi kan efter ansøgning tillade, at tilsagnet overdrages til en anden projektansvarlig. Det er en betingelse, at den nye ansøger selvstændigt ville kunne opnå tilsagn om tilskud. Den, der får overdraget tilsagnet, overtager alle rettigheder og forpligtelser efter tilsagnet.

Den oprindelige tilsagnshaver skal sende et udfyldt overdragelseskema, og en begrundet ansøgning om tilladelse til at overdrage tilsagnet til en anden. Skemaet skal sendes til Landbrugs- og Fiskeristyrelsen. Du finder skema til ansøgning om overdragelse af projekt på vores hjemmeside lfst.dk i Tast selv-service.

Din ansøgning om ændring af tilsagnshaver skal sendes hurtigst muligt og skal være modtaget i Landbrugs- og Fiskeristyrelsen straks efter, den kommende, nye tilsagnshaver har underskrevet overdragelseskemaet. Vi kan ikke godkende overdragelsen med tilbagevirkende kraft.

24. Afslutning af projekt

Når projektets aktiviteter er gennemført i overensstemmelse med betingelserne i tilsagnet, kan du søge om slutudbetaling af tilskuddet.

Afsyning

I forbindelse med behandling af din ansøgning om slutudbetaling, vil investeringen blive afsynet, hvilket betyder, at vi kommer på besøg på stedet, hvor investeringsprojektet er gennemført.

Afsyningen skal sikre, at projektet er fuldført i overensstemmelse med de oplysninger, der ligger til grund for tilsagnet. Det vil sige, at indkøb af materialer og gennemførelse af projektet skal være i overensstemmelse med beskrivelserne i den godkendte ansøgning om tilsagn om tilskud eller senere godkendte ændringer.

Det bemærkes her, at der ved afsyning vil blive taget udgangspunkt i størrelsen af de enkelte projektområder og antallet af investeringer, som der i ansøgningen er søgt tilskud til. Hvis antallet af investeringer ved afsyning ikke svarer til det ansøgte antal, kan tilskuddet blive nedsat eller bortfalde.

Vi kan først gennemføre slutudbetalingen, når vi har afsynet investeringen.

Øvrige krav for investeringer med standardpriser

Ydermere skal Landbrugs- og Fiskeristyrelsen sikre, at du har overholdt følgende tre kriterier for dit tilsagn:

- At de rette ejerforhold er dokumenteret/godtgjort.
- At investeringen er ny og der ikke tidligere er ydet tilskud til denne.
- At projektet ikke er påbegyndt før end at du har indgivet din ansøgning.

Vi kan først gennemføre slutudbetalingen, når vi har afsynet investeringen.

Slutrapport

Når projektet er gennemført, skal du sende en slutrapport til os samtidig med din ansøgning om slutudbetaling.

Din slutrapport skal udarbejdes på det samme skema, som du bruger til din anmodning om slutudbetaling af tilskud. Skemaet findes i Miljø- og Fødeministeriets Tast selv-service.

Det er en betingelse for slutudbetaling, at vi har modtaget og godkendt din slutrapport.

I slutrapporten skal du bl.a. oplyse 1) de effekter, du forventede på ansøgningstidspunktet (se ansøgningsskemaet), og 2) de effekter, der reelt er skabt ved afslutning af projektet, og 3) de effekter, der yderligere forventes fremadrettet efter afslutning af projektet, som følge af projektet.

25. Bortfald af tilsagn og tilbagebetaling eller nedsættelse af tilskud

Helt eller delvist bortfald af tilsagn og tilbagebetaling af tilskud

Vi træffer afgørelse om helt eller delvist bortfald af tilsagn og tilbagebetaling af tilskud, hvis:

- Du har givet urigtige eller vildledende oplysninger eller fortiet oplysninger af betydning for

sagens afgørelse.

- Du tilsidesætter din oplysningspligt efter landdistriktslovens § 8 og § 9, stk. 2.
- Hele projektet eller væsentlige dele af projektet ikke gennemføres i overensstemmelse med tilsagnet.
- Et eller flere kriterier for støtteberettigelse ikke er opfyldt, se afsnit 15. *Betingelser for tilsagn om tilskud.*

I tilfælde af tilbagebetalingskrav vil der blive pålagt renter, som beregnes fra tidspunktet for meddelelse af tilbagebetalingskravet med den rentesats, der er fastsat i renteloven.

I tilfælde af grove misligholdelser kan straf komme på tale, jf. landdistriktslovens § 12.

Nedsættelse af tilskudsberettigede udgifter

Hvis det beløb, du ansøger om, overstiger det beløb, du er berettiget til, med 10 pct. eller mere, risikerer du en nedsættelse af dit tilskud. Nedsættelsen udgør forskellen mellem det beløb, du ansøger om, og det beløb du er berettiget til. Det er derfor vigtigt, at du sætter dig ind i de gældende regler, herunder betingelserne for dit tilsagn. Se nedenstående eksempel på hvordan vi nedsætter dit tilskud, hvis du ansøger om udbetaling af tilskud til udgifter, der overstiger dit støtteberettigede beløb med 10 pct. eller mere.

Bemærk, hvis du kan godtgøre, at du ikke selv er skyld i at have anmodet om for stort tilskud, skal udbetalingen ikke nedsættes.

Eksempler på nedsættelse af tilskud - hvis du ansøger om mere end 10 pct. af, hvad du er tilskudsberettiget til:

Eksempel 1:

Du ansøger om en udbetaling på 1.200 kr., men vi godkender kun de 1.000 kr. som tilskudsberettiget. Forskellen mellem det ansøgte og tilskudsberettigede beløb er 200 kr. og udgør $(200/1.000 \times 100)$ 20 pct., hvilket er mere end 10 pct. af det tilskud, vi kan udbetale. Vi reducerer derfor din udbetaling med forskellen, og fratrækker yderligere differencebeløbet på 200 kr. Din ansøgning om 1.200 kr. bliver dermed nedsat med i alt 400 kr., således at du kun får udbetalt $(1.200 - 200 - 200)$ 800 kr.

Eksempel 2:

Du ansøger om en udbetaling på 40.000 kr., hvoraf 32.000 kr. er tilskudsberettigede udgifter ekskl. moms, og 8.000 kr. udgør moms. De 8.000 kr. i moms er ikke tilskudsberettiget, da momsen refunderes fra SKAT. I dette tilfælde udgør differencen på 8.000 kr. $(8.000/32.000 \times 100)$ 25 pct., dvs. mere end 10 pct. Først reduceres din udbetalingsansøgning til det beløb, der er støtteberettiget, i dette tilfælde $(40.000 - 8.000)$ 32.000 kr. Oveni reduktionen tillægges en nedsættelse svarende til det beløb, ansøgningen blev reduceret med, i dette tilfælde yderligere 8.000 kr. Din ansøgning på oprindeligt 40.000 kr. resulterer derfor i en udbetaling af tilskud på $(40.000 - 8.000 - 8.000)$ 24.000 kr.

Eksempel 3:

Du ansøger om en udbetaling på 2.000.000 kr., men kun de 1.800.000 kr. er tilskudsberettigede udgifter. Du har altså ansøgt om 200.000 kr. til udgifter, der ikke er tilskudsberettigede. Det kunne fx være til materialer, som du ikke har fået godkendt i tilsagnet. I dette tilfælde udgør differencen på 200.000 kr. til en ansøgning på $(200.000/1.800.000 \times 100)$ 11 pct. mere, end hvad du har ret til, hvilket er mere end 10 pct. Først reduceres din udbetalingsansøgning til det beløb, der er støtteberettiget, i dette tilfælde 1.800.000 kr. Oveni reduktionen tillægges en nedsættelse, svarende til det beløb ansøgningen blev reduceret med, i dette tilfælde yderligere 200.000 kr. Din ansøgning på oprindeligt 2.000.000 kr. resulterer dermed i en udbetaling af tilskud på $(2.000.000 - 200.000 - 200.000)$ 1.600.000 kr.

Nedsættelse af tilskud ved overtrædelse af forpligtelser

Vi kan opretholde tilsagnet og foretage en nedsættelse af tilskuddet, hvis en eller flere forpligtelser ikke er overholdt.

Ved overtrædelse af en eller flere forpligtelser vil tilskuddet blive nedsat ud fra en vurdering af alvor, omfang og varighed af overtrædelsen, og om der er tale om gentagelse.

Overholder du ikke en eller flere forpligtelser, kan det være så alvorligt, at tilsagnet bortfalder.

Vurdering af alvor, omfang, varighed og gentagelse

Hvis du overtræder forpligtelserne i dit tilsagn, kan det medføre, at Landbrugs- og Fiskeristyrelsen nedsætter dit tilskud. Der kan også være tale om så alvorlig en overtrædelse, at tilsagnet bortfalder. Overtrædelsen bliver vurderet i forhold til:

- alvor
- omfang
- varighed og
- gentagelse

Alvor og varighed

Spørgsmålet, om hvor alvorlig overtrædelsen er, afhænger især af overtrædelsens konsekvenser i forhold til formålet med ordningen. Overtrædelsens varighed afhænger navnlig af, hvor længe virkningerne af overtrædelsen gør sig gældende. For projektilskudsordninger vurderes alvor og varighed at være sammenhængende.

Omfang

Hvor omfattende overtrædelsen er, afhænger især af, hvilken virkning, overtrædelsen har på det enkelte projekt som helhed. Omfanget ses for så vidt muligt for de enkelte dele af projektet i forhold til tilsagnet.

Gentagelse

Om en overtrædelse er en gentagelse afhænger af, om der er fastslået en lignende overtrædelse hos tilsagnshaver i løbet af de sidste fire år fra overtrædelsen bliver konstateret eller i løbet af hele programperioden 2014-2020. Landbrugs- og Fiskeristyrelsen ser også på, om overtrædelsen er sket af dig i samme eller en lignende foranstaltning i programperioden 2007-2013. Hvis der konstateres gentagelse, betyder det, at sanktionsprocenten forhøjes.

Beregning af nedsættelse af tilskud

Landbrugs- og Fiskeristyrelsen beregner en procentsats for nedsættelse af tilskuddet på baggrund af din overtrædelse af forpligtelser fastsat i dit tilsagn.

Omfanget fastlægges som forholdet mellem overtrædelsens størrelse og projektstørrelsen, for eksempel manglende areal i forhold til det samlede areal anført i tilsagnet.

For at fastlægge alvoren og varigheden af overtrædelsen, bruges vægtningskategorier som et virkemiddel. Vægtningskategorierne er inddelt i syv kategorier jf. tabel 1. Vægtningskategorierne er med til at mildne sanktionerne.

Tabel 1: Vægtningskategori for alvor og varighed

Vægtningskategori	Faktor
Kategori 5	Bortfald
Kategori 4	100
Kategori 3	50
Kategori 2	25
Kategori 1	10
Kategori 0	2
Kategori bagatel	0

Vægtningskategorier for de hyppigste overtrædelser fremgår af bilag 1, hvor der fremgår en vurdering af overtrædelser af forpligtelse i forhold til formålet med tilskudsordningen. Denne bygger på en faglig vurdering. Vurderingen af en overtrædelse vil dog altid bero på en konkret vurdering i det enkelte tilfælde. I kategorien "bagatel" vil nedsættelsen være på 0 %. Hvis en overtrædelse vurderes til en kategori 5, vurderes overtrædelserne at være så alvorlig, at den medfører bortfald af tilsagn.

Efter fastlæggelsen af omfanget og alvoren af overtrædelserne beregnes det antal point som hver overtrædelse medfører ud fra nedenstående ligning.

$$\frac{[\text{Overtrædelsens størrelse}] \times [\text{vægtningskategoriens faktor}]}{[\text{projektstørrelse}]} = \text{point}$$

Herefter fastlægges nedsættelsesprocenten idet point inden for et givet interval medfører forskellige nedsættelsesprocenter, jf. tabel 2.

Tabel 2: Vurdering af overtrædelser af forpligtelse i forhold til formålet med tilskudsordningen

Vurdering af overtrædelserne	Point inden for den enkelte kategori	Nedsættelsesprocent på baggrund af samlet vurdering af alvor, omfang og varighed.
Uvæsentlig	< 1	0 %
Meget lidt væsentligt	1 < 25	10 %
Mindre væsentligt	≥ 25 < 50	25 %
Væsentligt	≥ 50 < 80	50 %
Meget væsentligt	≥ 80	100 %

Eksempel 1: Overtrædelse af forpligtelse

Du har fået tilsagn om tilskud til indhegning af et areal på 8 hektar. Ved afsyning viser det sig, at der alene er indhegnet 5 hektar. Du har derfor overtrådt din forpligtelse om at indhegne det antal hektar som anført i tilsagnet. Du har ikke søgt en projektændring, men projektet vurderes stadig at være i overensstemmelse med formålet med ordningen, og i øvrigt ville projektet være blevet prioriteret på tilsagnstidspunktet efter de opstillede prioriteringskriterier.

Overtrædelsens omfang består derfor i manglende indhegning af 3 hektar ud af 8 hektar. For overtrædelse af forpligtelsen fastsættes alvoren af overtrædelserne i eksemplet til en vægtningskategori 4.

A: Udregning af point med vægtningskategori 4

Indhegning af 5 hektar fremfor 8 hektar med vægtningskategori 4 (dvs. faktor 100). Antal af point beregnes således:

$$\frac{3 \times 100}{8} = 37,5 \text{ point}$$

Det er muligt, at der er sket overtrædelse af flere forpligtelser i samme projektområde. Her lægges pointene sammen. Herefter aflæses den samlede nedsættelsesprocent i tabel 2.

Eksempel 2: Overtrædelse af forpligtelse

Du har fået tilsagn om tilskud til forberedelse af afgræsning af et areal på 4 hektar. Ved afsyning viser det sig, at der alene er forberedt 3 hektar til afgræsning. Du har derfor overtrådt din forpligtelse om at gennemføre projektet med det i tilsagnet anførte antal hektar.

Overtrædelsens omfang består derfor i manglende indhegning af 1 hektar ud af 4 hektar. For overtrædelse af forpligtelsen fastsættes alvoren af overtrædelsen efter bilag 1 til en vægtningskategori 4.

A: Udregning af point med vægtningskategori 4

Indhegning af 3 hektar fremfor 4 hektar med vægtningskategori 4 (dvs. faktor 100). Antal af point beregnes således:

$$\frac{1 \times 100}{4} = 25 \text{ point}$$

Du har etableret en hegnslinje på 2100 meter med 35 brugte pæle. Du har overtrådt din forpligtelse om at sikre at de anvendte investeringer er nye, og vi giver ikke tilskud til brugt materiale. Derfor beregnes omfanget af overtrædelsen som andelen af hegnslinjen med brugt materiale. Dette gøres ud fra en generel antagelse om, at der er ca. 6 meter mellem hver pæl i hegnslinjen:

$$35 \times 6 \text{ meter} = 210 \text{ meter hegnslinje med brugte materiale}$$

Ud fra bilag 1 udgør de 210 meter 10 % af den samlede hegnslinje på 2100 meter, derfor er overtrædelsens alvor vurderet til en vægtningskategori 2.

B: Udregning af point med vægtningskategori 2

$$\frac{210 \times 25}{2100} = 2,5 \text{ point}$$

Den samlede nedsættelsesprocent for de to overtrædelser på projektområdet beregnes til

$$25 \text{ point} + 2,5 \text{ point} = 27,5 \text{ point} \approx 25 \% \text{ nedsættelse af tilskud}$$

Eksempel 3: Overtrædelse af kriterie for støtteberettigelse

Du har fået et tilsagn om tilskud til rydning af 2 projektområder af 5 hektar. For projektområde 1 er alt gennemført i overensstemmelse med tilsagnet. For projektområde 2 er 50 % af projektområdet inden for det særligt udpegede Natura 2000-areal til rydning. Ved afsyning viser det sig, at du har ryddet 5 hektar i projektområde 2, men projektområdet er ændret således at kun 40 % af projektområdet er inden for det særligt udpegede Natura 2000-areal til rydning. Der er tale om en overtrædelse af et kriterie for støtteberettigelse, og derfor bortfalder tilskuddet til projektområde 2.

Manglende overholdelse af tidsfrister

Tidsfrister skal til enhver tid overholdes, hvis du ikke ønsker, at dit tilskud bliver nedsat. Landbrugs- og Fiskeristyrelsen nedsætter tilskuddet som følge af manglende overholdelse af

enkelte tidsfrister eksempelvis i forbindelse med indsendelse af udbetalingsanmodning og projektets afslutning.

Ved manglende overholdelse af tidsfristen for projektets afslutning vil der ske en procentuel nedsættelse af det tilskudsberettigede beløb jf. tabel 3.

Tabel 3

Dage for sent afsluttet projektet	Procent nedsættelse af det støtteberettigede beløb
0-30	5 %
31-60	10 %
61-90	15 %
> 90	100 % + bortfald af hele tilsagnet

Udbetalingsanmodning skal indsendes senest 3 måneder efter projektperiodens slutdato. Selvom udbetalingsanmodningen indsendes for sent, gælder det stadig, at du skal have betalt dine udgifter senest 3 måneder efter projektperiodens slutdato og inden indsendelse af udbetalingsanmodning.

For manglende overholdelse af tidsfristen for indsendelse af udbetalingsanmodning vil der pr. kalenderdag ske en procentuel nedsættelse af slutudbetalingen jf. tabel 4.

Tabel 4

Dage for sent indkommet udbetalingsanmodning	Procent nedsættelse af slutudbetalingen
1	1 %
2	2 %
20	20 %
>20	100 % + bortfald af hele tilsagnet

Hvis udbetalingsanmodningen indsendes mere end 20 dage efter fristen, nedsættes tilskuddet med 100 procent og tilsagnet bortfalder.

Eksempel

Hvis du indsender din udbetalingsanmodning 5 dage efter fristen, nedsættes slutudbetalingen med 5 % jf. tabel 4.

Ved manglende overholdelse af både tidsfristen for indsendelse af udbetalingsanmodningen og for projektafslutning nedsættes tilskuddet efter bestemmelsen om manglende overholdelse af projektets afslutning.

Manglende overholdelse af kravet om skiltning

Hvis du ikke skilter korrekt, nedsætter vi dit tilskud. Nedsættelsen er 1 pct. af det samlede offentlige tilskud (EU og nationale midler), som vi udbetaler, dog maks. 50.000 kr. Vi trækker beløbet fra dit tilskud, inden vi udbetaler.

Eksempler på ikke korrekt skiltning er, at plakaten / oplysningsskiltet / pladen / tavlen ikke er sat op på et tilstrækkeligt synligt sted, teksten er ikke læsbar, EU-logoet mangler eller plakaten ikke er i mindst A3 format. Hvis de påkrævede logoer og tekst ikke er på din hjemmeside, er skiltningen heller ikke korrekt.

Manglende særlig regnskabskode eller særskilt regnskabssystem

Hvis du ikke har en særlig regnskabskode eller et særskilt regnskabssystem til bogføring af de projektrelaterede udgifter, nedsætter vi dit tilskud. Nedsættelsen er 1 pct. af det samlede offentlige tilskud (EU og nationale midler), som vi udbetaler, dog maks. 50.000 kr. Vi trækker beløbet fra dit tilskud, inden vi udbetaler eller vi kræver en tilbagebetaling af tilskud.

Manglende overholdelse af udbudsregler

For manglende overholdelse af reglerne i udbudsloven eller lov om indhentning af tilbud i bygge- og anlægssektoren foretages der en forholdsmæssig nedsættelse af tilskuddet, se nærmere i afsnit 14. *Udbudsregler*.

Manglende opretholdelse af projektet

Manglende opretholdelse af dit projektet vil medføre et tilbagebetalingskrav jf. tabel 5.

Tabel 5

Omfang for projektets opretholdelse	Sanktionsprocent (tilbagebetalingsprocent)
Opretholdt i 0 - 18 måneder	80 %
Opretholdt i 19 - 36 måneder	40 %
Opretholdt i > 36 måneder	Ingen sanktion

Manglende opbevaring af dokumenter i fem et halvt år

Hvis du ikke har opbevaret din udbetalingsanmodning og de tilhørende regnskabsbilag i fem et halvt år efter datoen for slutudbetalingen, kræver vi en tilbagebetaling dit tilskud. Vi kræver en tilbagebetaling af dit tilskud på 1 pct. af det samlede offentlige tilskud (EU og nationale midler), som vi udbetaler, dog maks. 50.000 kr.

Udbetaling på uretmæssigt grundlag

Hvis det senere konstateres, at tilskud er udbetalt på uretmæssigt grundlag, kan vi bortfalde tilsagnet og kræve fuld tilbagebetaling eller nedsætte tilskuddet og kræve en del af tilskuddet tilbagebetalt.

26. Udbetaling af tilskud

I dette afsnit beskrives nogle få emner vedrørende udbetaling af tilskud. Du kan læse mere om udbetaling af tilskud i udbetalingsvejledningen, som findes på vores hjemmeside lfst.dk i [Tilskudsguide](#) under ordningen Rydning og forberedelse til afgræsning i Natura 2000. Det er vigtigt at læse udbetalingsvejledningen allerede i forbindelse med, at du søger om tilsagn om tilskud.

Udbetalingskema

Du skal sende din ansøgning om udbetaling af tilskud via Miljø- og Fødevareministeriets Tast selv-service. Link til Tast selv-service finder du på vores hjemmeside lfst.dk i [Tilskudsguide](#) under ordningen Rydning og forberedelse til afgræsning i Natura 2000. Her finder du også links til vejledning i brug af Tast selv-service.

Fuld bilagskontrol

Når du søger om udbetaling af tilskud, skal du vedlægge alle udgiftsbilag og dokumentation for betaling for alle udgifter, undtaget fra dette er investeringer for hvilke der anvendes standardpriser.

Hvis du søger om udbetaling af tilskud til facilitering, skal du vedlægge en underskrevet erklæring fra de 3 eller flere lodsejere, der ejer eller forpagter jord i projektområdet.

Krav til faktura

En faktura skal indeholde:

- Tilsagnshavers navn og adresse.
- Fakturaudsteders navn, adresse og CVR-nr. (eller CPR-nr. hvis CVR-nr. ikke findes).
- Fakturadato.
- Beskrivelse af leverancen, inkl. mængde og art af de leverede varer, så det er muligt at se sammenhængen til projektet, der er givet tilsagn til.
- Betalingsdato
- Bankoplysninger
- Betalings ID – betalingsinformation om fakturaudsteders kontonummer og faktura nr.
- Momsgrundlaget, dvs. beløb ekskl. moms, momsbeløbet, beløb inkl. moms.
- Eventuelle rabatter og prisnedslag.

Det er afgørende for udbetaling, at faktura er udstedt til tilsagnshaver.

Krav til betalingsdokumentation

Se Udbetalingsvejledningen.

Modregning

Hvis Landbrugs- og Fiskeristyrelsen har restancer på ordningen eller på andre af vores ordninger, kan det blive modregnet ved udbetaling af tilskud under ordningen Rydning og forberedelse til afgræsning i Natura 2000.

NemKonto

Vi overfører tilskuddet til din NemKonto.

Indberetning af tilskud til SKAT

Vi indberetter det udbetalte tilskud til skattemyndighederne. Med hensyn til afklaring af skattemæssige konsekvenser anbefaler vi, at du selv tager kontakt til SKAT.

27. Sagsbehandlingstid

Vores tværgående mål for projektstøtteordningerne er, at vi giver svar (tilsagn eller afslag) til 75 pct. af ansøgningerne om tilsagn om tilskud senest tre måneder fra ansøgningsfristens udløb, hvis sagen er fuldt oplyst.

Vi oplyser yderligere om den forventede sagsbehandlingstid på den konkrete ordning på vores hjemmeside lfst.dk i [Tilskudsguide](#) under ordningen Rydning og forberedelse til afgræsning i Natura 2000.

28. Evaluering efter projektets afslutning

Landbrugs- og Fiskeristyrelsen evaluerer effekten af projekterne, og du skal evt. efter projektets afslutning medvirke ved evaluering af projektet. Oplysningerne skal være nødvendige for at kunne overvåge og evaluere Landdistriktsprogrammet, navnlig med hensyn til at opfylde specifikke mål og prioriteter.

29. Projektet opgives

Hvis du ikke gennemfører projektet, skal du hurtigst muligt oplyse os om det. Ved opgørelse af tilbagebetalingskrav tillægges der renter i overensstemmelse med renteloven. Rentetillægget udgør mindst 50 kr.

30. Kontrol på stedet

Landbrugs- og Fiskeristyrelsen foretager kontrol på stedet, når vi skal sikre os, at projektet er gennemført i overensstemmelse med projektbeskrivelsen og tilsagnet.

Når vi tager ud på den enkelte virksomhed eller bedrift, kalder vi kontrollen for en fysisk kontrol. Alle projekter afsynes eller kontrolleres ved udbetaling, mens nogle projekter ligeledes kontrolleres i opretholdelsesperioden.

Vi kan til brug for kontrollen indhente oplysninger fra andre offentlige myndigheder i nødvendigt omfang i overensstemmelse med § 10 i Lov om Landdistriktsfonden.

For at kunne gennemføre kontrollen har vi eller andre personer med bemyndigelse dertil, mod behørig legitimation og uden retskendelse adgang til projektområderne og projektets investeringer. Dette gælder også adgang til regnskaber, forretningsbøger, udbudsmateriale mv., herunder også materiale, der opbevares i elektronisk form, og anden relevant dokumentation.

Du skal yde den nødvendige vejledning og hjælp ved kontrollens gennemførelse. Du skal sikre, at kontrolmyndigheden har adgang til at besigtige projektet i forbindelse med kontrol.

Du kan læse mere om kontrol samt vores kodeks for det gode kontrolbesøg på vores hjemmeside lfst.dk/tvaergaende/kontrol.

31. Straffebestemmelser og svig

Straffebestemmelser

Hvis reglerne i bekendtgørelsen ikke overholdes, kan du efter § 12, stk. 1 i Lov om Landdistriktsfonden straffes med bøde. Der kan pålægges selskaber mv. (juridiske personer) straffeansvar efter reglerne i straffelovens kapitel 5.

Svindel med tilskudsberettigelse eller brug af tilskud

Landbrugs- og Fiskeristyrelsen kontrollerer ansøgninger om tilskud for svig.

Svig defineres i denne sammenhæng som en forsætlig handling, der påvirker retten til tilskud eller omfanget af tilskud. Det kan være ukorrekte erklæringer eller dokumenter, tilsidesættelse af en oplysningspligt eller anvendelse af midler eller investeringer til andet formål, end de var bevilliget til.

Omgåelse af betingelserne for tilskud - herunder når ansøgeren kunstigt opdeler sin virksomhed eller bedrift for at få adgang til tilskud - betragtes også som svig. Ligeledes kan grov forsømmelse af tilsyn med opgaver, som støttemodtager får løst af tredjepart, blive behandlet som en forsætlig forsømmelse.

Landbrugs- og Fiskeristyrelsen forbeholder sig retten til at kontakte tredjeparter med forbindelse til ansøgninger som en del af kontrollen for svig.

Svig medfører, at tilskuddet helt eller delvist bortfalder og kan desuden medføre udelukkelse fra mulighed for tilskud¹⁰, bøde eller politianmeldelse¹¹. Det er derfor vigtigt, at du kontakter os, hvis du er i tvivl om, hvorvidt en løsning eller fremgangsmåde er legitim og i overensstemmelse med støttebetingelserne.

32. Force majeure

Landbrugs- og Fiskeristyrelsen kan anerkende tilfælde af force majeure og andre ekstraordinære omstændigheder, der forhindrer tilsagnshaver i at gennemføre eller opretholde projektet, og dermed ikke medfører bortfald af tilsagn og tilbagebetaling af tilskud.

Force majeure og andre ekstraordinære omstændigheder kan navnlig anerkendes i følgende tilfælde:

- Tilskudsmodtagerens død.
- Tilskudsmodtagerens uarbejdsdygtighed i længere tid.
- En alvorlig naturkatastrofe, der i væsentlig grad berører bedriften.
- Ødelæggelse af stalde på bedriften ved ulykke.
- En epizooti eller en plantesygdom, der rammer henholdsvis hele tilskudsmodtagerens besætning eller en del af denne eller alle tilskudsmodtagerens afgrøder eller en del af disse.
- Ekspropriation af hele eller en væsentlig del af bedriften, hvis ekspropriationen ikke kunne forudses på dagen for indgivelse af ansøgningen.

Vi kan i ganske særlige tilfælde godkende andre omstændigheder end de ovennævnte som force majeure eller andre ekstraordinære omstændigheder.

Hvis tilsagnshaver eller dennes dødsbo ønsker at påberåbe sig force majeure eller andre ekstraordinære omstændigheder, skal dette meddeles Landbrugs- og Fiskeristyrelsen skriftligt senest 15 arbejdsdage efter det tidspunkt, hvor tilsagnshaver eller dennes dødsbo er i stand til at gøre det. Meddelelsen skal være vedlagt fyldestgørende dokumentationsmateriale.

Vi kan i forbindelse med behandlingen af spørgsmålet bede om yderligere information. Hvis vi ikke modtager det materiale, vi beder om, vil vi træffe afgørelse om anerkendelse af force majeure eller andre ekstraordinære omstændigheder på det forelæggende grundlag.

Det er en betingelse for anerkendelse af force majeure eller andre ekstraordinære omstændigheder i konkrete tilfælde, at de indtrufne begivenheder forhindrer tilsagnshaver i at opfylde sine forpligtelser, og at tilsagnshaver ikke, ved en forholdsmæssig indsats, kunne have sikret sig herimod.

¹⁰ Artikel 5 i Rådets Forordning 2988/1995 af 18. december 1995 om beskyttelse af De Europæiske Fællesskabers finansielle interesser og Artikel 64, stk. 4, litra d), og artikel 77, stk. 4, litra c), i Rådets Forordning (EF) nr. 1306/2013 af 17. december 2013 om finansiering, forvaltning og overvågning af den fælles landbrugspolitik.

¹¹ § 23 i Landbrugsstøtteleven (LBK nr. 1586 af 14. december 2015) og § 289a i Straffeloven (LBK nr. 1052 af 4. juli 2016).

33. Landbrugs- og Fiskeristyrelsens brug af data

Oplysninger om projektet vil blive brugt af Landbrugs- og Fiskeristyrelsen til sagsbehandling, administration, tilskudsudbetaling og kontrol.

Landbrugs- og Fiskeristyrelsen har i forbindelse med kontrol mulighed for at indhente oplysninger hos andre offentlige myndigheder i fornødent omfang, herunder med henblik på samkøring og sammenstilling af oplysningerne. Behandlingen af oplysningerne vil ske i overensstemmelse med persondatalovens regler. Oplysninger vil kun blive indhentet, i det omfang det er relevant for den konkrete afgørelse.

Offentliggørelse, bl.a. på internettet

Vi er dataansvarlige, og oplysninger om projektet vil blive brugt til bl.a. sagsbehandling, administration, tilskudsudbetaling og kontrol. Derfor skal du være opmærksom på følgende:

- Oplysningerne kan behandles af danske og europæiske revisions- og undersøgelsesorganer for at værne om EU's finansielle interesser. Endvidere kan de blive brugt til statistik, forskning, planlægning og evaluering.
- Oplysninger om navn, evt. firmanavn, adresse, projekttitel samt størrelse af det modtagne tilsagnsbeløb og det udbetalte tilskudsbeløb vil blive offentliggjort på vores hjemmeside.
- Alle kan anmode om aktindsigt i sager, der behandles af den offentlige forvaltning efter offentlighedsloven, og at der kun er få oplysninger/dokumenter, som er undtaget fra pligten til udlevering efter offentlighedsloven.

Efter Persondataloven har du mulighed for:

- At bede om indsigt i, hvilke oplysninger der behandles i forbindelse med projektet, jf. Persondatalovens § 31.
- At kræve at få rettet, slettet eller blokeret oplysninger, der er urigtige eller vildledende, eller på anden måde er behandlet i strid med lovgivningen, jf. Persondatalovens § 37.

34. Lovgrundlag

De gældende regler fremgår af:

Danske regler (love og bekendtgørelser)

- Lov om landdistriktsfonden, lov nr. 1360 af 16. december 2014, med senere ændringer.
- Bekendtgørelse nr. xx om tilskud til Natura 2000-projekter om etablering af naturlige vandstandsforhold og om tilskud til Natura 2000-projekter om rydning af tilgroede arealer og forberedelse til afgræsning.
- Udbudsloven, lov nr. 1564 af 15. december 2015.

- Lov om indhentning af tilbud på visse offentlige og offentligt støttede kontrakter, lov nr. 1410 af 07. december 2007, som ændret ved lov nr. 1564 af 15. december 2015, § 198, herefter lov om indhentning af tilbud i bygge- og anlægssektoren.

EU-regler (forordninger)

- Europa-Parlamentets og Rådets forordning (EU) nr. [1305/2013](#) om støtte til udvikling af landdistrikterne fra Den Europæiske Landbrugsfond for Udvikling af Landdistrikterne (ELFUL).
- Kommissionens gennemførelsesforordning (EU) nr. [808/2014](#) af 17. juli 2014 om fastlæggelse af regler for anvendelsen af Europa-Parlamentets og Rådets forordning (EU) nr. 1305/2013 om støtte til udvikling af landdistrikterne fra Den Europæiske Landbrugsfond for Udvikling af Landdistrikterne (ELFUL).
- Europa-Parlamentets og Rådets forordning nr. [1303/2013](#) af 17. december 2013 om fælles bestemmelser for den Europæiske Fond for Regional udvikling, Den Europæiske Socialfond, Samhørighedsfonden, Den Europæiske Landbrugsfond for udvikling af Landdistrikterne og Den Europæiske Hav- og Fiskerifond og om generelle bestemmelser for Den Europæiske Fond for Regional udvikling, Den Europæiske Socialfond, Samhørighedsfonden, Den Europæiske Landbrugsfond for udvikling af Landdistrikterne og Den Europæiske Hav- og Fiskerifond og om ophævelse af Rådets forordning (EF) nr. 1083/2006.
- Kommissionens delegerede forordning (EU) nr. [480/2014](#) af 3. marts 2014 om supplerende regler til Europa-Parlamentets og Rådets forordning (EU) nr. 1303/2013 om fælles bestemmelser for Den Europæiske Fond for Regionaludvikling, Den Europæiske Socialfond, Samhørighedsfonden, Den Europæiske Landbrugsfond for Udvikling af Landdistrikterne og Den Europæiske Hav- og Fiskerifond og om generelle bestemmelser for Den Europæiske Fond for Regionaludvikling, Den Europæiske Socialfond, Samhørighedsfonden og Den Europæiske Hav- og Fiskerifond.
- Europa-Parlamentets og Rådets forordning (EU) nr. [1306/2013](#) af 17. december 2013 om finansiering, forvaltning og overvågning af den fælles landbrugspolitik og om ophævelse af Rådets Forordning (EØF) nr. 352/78, (EF) nr. 165/94, (EF) nr. 2799/98, (EF) nr. 814/2000, (EF) nr. 1290/2005 og (EF) nr. 485/2008.
- Kommissionens delegerede forordning (EU) nr. [640/2014](#) af 11. marts 2014 om supplerende regler til Europa-Parlamentets og Rådets forordning (EU) nr. 1306/2013 for så vidt angår det integrerede forvaltnings – og kontrolsystem, sanktioner vedrørende direkte betalinger, støtte til udvikling af landdistrikterne og krydsoverensstemmelse.
- Kommissionens gennemførelsesforordning (EU) nr. [809/2014](#) af 17. juli 2014 om gennemførelsesbestemmelser til Europa-Parlamentets og Rådets forordning (EU) nr. 1306/2013 for så vidt angår det integrerede forvaltnings- og kontrolsystem, foranstaltninger til udvikling af landdistrikterne og krydsoverensstemmelse.

35. Yderligere oplysninger

Denne vejledning, udbetalingsvejledning, m.m. findes på vores hjemmeside: lfst.dk i tilskudsguiden under din ordning.

Du er velkommen til at kontakte os, hvis du har spørgsmål på tlf. 33 95 80 00 eller vandnatur@lfst.dk.

36. Bilag 1

Landbrugs- og Fiskeristyrelsen kan opretholde tilsagnet og foretage en nedsættelse af tilskud, hvis en eller flere forpligtelser ikke er overholdt. Beregningsmetoden for nedsættelse af tilskud er beskrevet i afsnit 24. *Bortfald af tilsagn og tilbagebetaling eller nedsættelse af tilskud.*

Nedenfor ses en oversigt over, hvordan vægtningskategorier for de hyppigste overtrædelser vurderes. Denne bygger på en faglig vurdering. Vurderingen af en overtrædelse vil dog altid bero på en konkret vurdering i det enkelte tilfælde.

Nedenstående oversigt over vægtningskategorier for overtrædelser af forpligtelser er vejledende. Der tages forbehold for, at oversigten ikke er fyldestgørende.

Overtrædelse	Forpligtelse	Vægtning	Dispensation
Rydning i perioden 1. april til 14. juli.	Foranstaltningen skal gennemføres i tidsrummet fra d. 15. juli til 31. marts.	Kategori 5: Perioden er fastlagt, således at der ikke sker rydning i fuglelivets yngleperiode.	Tilsagnshaver har mulighed for at søge dispensation.
Genvækst af træer og buske på mere end 1 år.	På det tidspunkt hvor der resterer 6 måneder af perioden hvor projektet skal opretholdes må genvækst fra ryddede træer og buske ikke være mere end 1 år.	Kategori 5: Der er genvækst på 50 % eller mere af det samlede areal. Kategori 4: Der er genvækst op til 50 % af det samlede areal.	Ingen mulighed for dispensation
Projektområdet opretholdes som græs- eller naturareal.	Projektområderne i perioden, hvor projektet skal opretholdes, er græs- og naturarealer, medmindre der er tale om arealer med skov som, Landbrugs- og Fiskeristyrelsen har vurderet, kan indgå i de områder, der forberedes til afgræsning.	Kategori 5: 50 % eller mere af det samlede areal er ikke opretholdt som græs- og naturareal. Kategori 4: Op til 50 % af det samlede areal er ikke opretholdt som græs- og naturareal.	Ingen mulighed for dispensation
Det samlede areal er mindre end ansøgt i tilsagn om tilskud.	Overensstemmelse med tilsagnet.	Kategori 4: Formålet er at rydde og afgræsse så store arealer som muligt inden for Natura 2000 udpegning.	Ingen mulighed for dispensation.
Antal træde på den samlede hegnslinje er ikke i overensstemmelse med tilsagnet (arealet er indhegnet).	Overensstemmelse med tilsagnet.	Kategori Bagatel.	Ingen mulighed for dispensation.

<p>Genanvendelse af materiale til etablering af hegnslinje.</p>	<p>Overensstemmelse med tilsagnet.</p>	<p>Kategori 4: Mere end 80 % af den samlede hegnslinje er etableret med brugt materiale.</p> <p>Kategori 3: Op til 80 % af den samlede hegnslinje er etableret med brugt materiale.</p> <p>Kategori 2: Op til 25 % af den samlede hegnslinje er etableret med brugt materiale.</p> <p>Kategori 1: Op til 10 % af den samlede hegnslinje er etableret med brugt materiale.</p>	<p>Ingen mulighed for dispensation.</p>
<p>Manglende indhegning.</p>	<p>Overensstemmelse med tilsagnet.</p>	<p>Kategori 4: Mere end 80 % af den samlede hegnslinje er etableret med brugt materiale.</p> <p>Kategori 3: Op til 80 % af den samlede hegnslinje er etableret med brugt materiale.</p> <p>Kategori 2: Op til 25 % af den samlede hegnslinje er etableret med brugt materiale.</p> <p>Kategori 1: Op til 10 % af den samlede hegnslinje er etableret med brugt materiale.</p>	<p>Ingen mulighed for dispensation.</p>
<p>Fjernelse af ryddet materiale.</p>	<p>Ryddet materiale fra projektområdet skal være fjernet ved projektperiodens udløb.</p>	<p>Kategori 5: 50 % eller mere af det samlede areal er ikke opretholdt som græs- og naturareal.</p> <p>Kategori 4: Op til 50 % af det samlede areal er ikke opretholdt som græs- og naturareal.</p>	<p>Ingen mulighed for dispensation.</p>

Høringsudkast

37. Bilag 2

Miljøstyrelsens vejledning om rydning

Miljøstyrelsen har udarbejdet følgende vejledning om gennemførelse af rydning i Natura 2000-områder.

Naturtype	Omfang af rydning
Overdrev (6120 tørt kalksandsoverdrev) (6210 kalkoverdrev) (6230 surt overdrev)	Der efterlades højst en arealdækning af træer og buske på 10 %. Rydningen udføres skånsomt overfor naturen, ved at der efterlades grupper eller enkeltindivider af forskellige arter af danske buske og træer til gavn for fugle, insekter og mindre pattedyr.
Eng (6410 tidvis våd eng)	Der efterlades højst en arealdækning af træer og buske på 1 %. Rydningen udføres skånsomt overfor naturen, ved at der efterlades individer af forskellige arter af danske buske og træer til gavn for fugle, insekter og mindre pattedyr.
Strandeng (1330 strandeng) (1340 indlandssalteng)	
Kærmose (7150 tørvelavning) (7220 kildevæld) (7230 rigkær)	
Klit (2130 grå/grøn klit) (2190 klitlavning)	
Enekrat (5130 Enekrat)	Der efterlades mellem 10 % og 50 % arealdækning af vedplanter fordelt på de tilstedeværende slags buske, således at arealet fortsat er præget af ene. Der tilstræbes en balance mellem enebærbuske og andre buske som f.eks. tjørn, roser, hassel og hyld, så det ikke bliver rent enebærkrat eller domineret af nogen anden art. For delarealer som er registreret som enekrat, foretages rydningen kun som fjernelse af træarter og udtynding og/eller formindskelse af buskdækket, idet kratarealerne fortsat skal have kratkarakter og rumme de tilstedeværende slags buske efter rydningen. Rydningen udføres skånsomt overfor naturen, ved at der efterlades individer af forskellige arter af danske buske og træer til gavn for fugle, insekter og småvildt.

Alle habitattyper kræver efter rydning, at det ryddede materiale fjernes fra det ryddede område.



**Miljø- og
Fødevareministeriet**
Landbrugs- og
Fiskeristyrelsen

Miljø- og Fødevareministeriet

Slotsholmsgade 12
1216 København K
Tel +45 38142142
mfvm@mfvm.dk
www.mfvm.dk