

Høring_energiparker@plst.dk

Fra: Isabella Leandri-Hansen <ISLE@DSB.DK>
Sendt: 16. december 2025 12:39
Til: Høring_energiparker@plst.dk
Cc: DSBPOST
Emne: SV: Høring af udkast til bekendtgørelse for en energipark ved Holsted i Vejen Kommune med tilhørende miljøvurdering - ID 805 Holsted Energipark

[EKSTERN E-MAIL] Denne e-mail er sendt fra en ekstern afsender.
Vær opmærksom på, at den kan indeholde links og vedhæftede filer, som ikke er sikre.

Kære

Vedr. ID 805 Holsted Energipark

DSB takker for høringsmuligheden. DSB har ingen bemærkninger til høringen.

Med venlig hilsen

Isabella Leandri-Hansen
Executive Consultant

Koncernsekretariatet, DSB, Telegade 2, 2630 Taastrup
Mobil: +45 2468 9692, E-mail: ISLE@DSB.DK



DSB Rejs med

Fra: Høring_energiparker@plst.dk <Hoering_energiparker@plst.dk>

Sendt: 5. december 2025 10:35

Til: kmrib@km.dk; kmaal@km.dk; Faglig Fælles Forbund 3F <3f@3f.dk>; 92grp@92grp.dk; abf@abf-rep.dk; ac@ac.dk; Info-Akademiraadet <info@akademiraadet.dk>; mail@arkitektforeningen.dk; ai@asfaltindustrien.dk; eko@betterenergy.dk; biogas@biogas.dk; bl@bl.dk; bsf@bsf.dk; info@byggesoc.dk; info@bygherreforeningen.dk; bkr@bkringsted.dk; Landsforeningen for Bæredygtigt Landbrug <info@baeredygtigtlandbrug.dk>; info@campingoutdoordanmark.dk; kh@co-industri.dk; ejendomme.jura@coop.dk; cowi@cowi.com; post@cyklistforbundet.dk; Danmarks Fiskeriforening (mail) <mail@dkfisk.dk>; jj@dfac.dk; dif@dif.dk; Danmarks Naturfredningsforening <dn@dn.dk>; mail@danskaffaldsforening.dk; info@blind.dk; db@byplanlab.dk; info@dcu.dk; de@de.dk; entomologiskforening@gmail.com; Dansk Erhverv (høring) <hoeringssager@danskerhverv.dk>; mail@danskfjernvarme.dk; formand@sheep.dk; Emballageindustrien <hoering@di.dk>; dj@journalistforbundet.dk; duf@duf.dk; post@jaegerne.dk; info@kystognaturturisme.dk; metal@danskmetal.dk; info@danskilmjoteknologi.dk; dof@dof.dk; ds@sejlsport.dk; ds@ds.dk; traefinfo@traefinfo.dk; Danske Advokater <mail@danskeadvokater.dk>; info@danskeark.dk; sekretariat@danskedestinationer.dk; dh@handicap.dk; Danske Havne og Foreningen for Danske Privathavne <danskehavne@danskehavne.dk>; info@christmastree.dk; info@danskekloakmestre.dk; dl@landskabsarkitekter.dk; info@danskemaritime.dk; sekretariat@solcelleforening.dk; Jakob Svane <jasv@di.dk>; kontakt@dansketegl.dk; kontakt@danskeudlejere.dk; danva@danva.dk; dsk@dsk.dk; dch@dch.dk; info@dds.dk; sek@fanke.dk; info@dgi.dk; dhigroup@dhigroup.com; dommerforeningen@gmail.com; info@drivkraftdanmark.dk; jrv@dtl.eu; info@ejd.dk; elretur@elretur.dk; es@es-daa.dk; pm@adv-martinelli.dk; fp@fogp.dk; post@fabnet.dk; sekr@f-camping.dk; mail@feriehusudlejere.dk; mail@finansdanmark.dk; Forbrugerrådet <hoeringer@fbr.dk>; sekr@faod.dk; info@flidhavne.dk; fri@frinet.dk; fr@friluftsraadet.dk; fsr@fsr.dk; post@gammelestrup.dk;

ort@gavnoe.dk; grakom@grakom.dk; info@greenpowerdenmark.dk; gi@gi.dk; info@shw.dk; info-hd@hededanmark.dk; sekretariat@historiskehuse.dk; hoering@hofor.dk; horesta@horesta.dk; Kontakt@klimabev.dk; info@kolonihave.dk; kystkultur.bkk@gmail.com; Landbrug & Fødevarer <hoering@lf.dk>; mail@landdistrikterne.dk; mail@lsp-foreningen.dk; mail@bygogland.dk; arkitektsteenkaer@hotmail.com; info@praktiskoekologi.dk; hej@ledernesofart.dk; Maskinmestrenes Forening <mf@mmf.dk>; Mejeriforeningen (ddb) <ddb@mejeri.dk>; byggeprojekt@m.dk; Info@moesgaardmuseum.dk; moviatrafik@moviatrafik.dk; Nationalpark Thy <thy@danmarksnationalparker.dk>; NOAHs Sekretariat (noah) <noah@noah.dk>; regulering@nuuday.dk; realdania@realdania.dk; info@badesikkerhed.dk; info@dk-gbc.dk; sekretariatet@danske-smaaer.dk; reception@SMVdanmark.dk; info@sbf.dk; regulering@tdcnet.dk; Tekniq Arbejdsgiverne <tekniq@tekniq.dk>; post@teleindu.dk; museum@vikingeskibsmuseet.dk; Økologisk Landsforening <hoering@okologi.dk>; consultations@orsted.com; DSBPOST <DSBPOST@dsb.dk>; 3.parter@energinet.dk; ledningsinfo@energinet.dk; myndighed@energinet.dk; hoeringer@naviair.dk; aau@aau.dk; contact@bio.aau.dk; kommunikation@plan.aau.dk; build@build.aau.dk; au@au.dk; envs@au.dk; ellenmb@asb.dk; a@aarch.dk; Danmarks Tekniske Universitet (dtu) <dtu@dtu.dk>; ign@ign.ku.dk; ifro@ifro.ku.dk; hta@life.ku.dk; sdu@sdu.dk; Danske Regioner <regioner@regioner.dk>; Kommunernes Landsforening <KL@KL.DK>; kontakt@rsyd.dk; kommunen@billund.dk; kommunen@kolding.dk; post@vejle.dk

Emne: Høring af udkast til bekendtgørelse for en energipark ved Holsted i Vejen Kommune med tilhørende miljøvurdering

Høring af udkast til bekendtgørelse for en energipark ved Holsted i Vejen Kommune med tilhørende miljøvurdering

Plan- og Landdistriktsstyrelsen har dags dato den 05. december 2025 igangsat en offentlig høring af udkast til bekendtgørelse for en energipark ved Holsted i Vejen Kommune med tilhørende miljøvurdering.

Høringsmaterialet kan ses på <https://hoeringsportalen.dk/Hearing/Details/70820> og på plandata.dk

Som opfølgning på *Klimaaftale om grøn strøm og varme fra 22. juni 2022* blev kommuner og VE-opstillere inviteret til at indmelde arealer til potentielle energiparker inden den 1. oktober 2022. Med regeringens udspil *Klimahandling – Sammen om mere grøn energi fra sol og vind på land fra 9. oktober 2023* blev der samtidig åbnet for indmelding af yderligere arealer med frist den 4. december 2023.

Vejen Kommune har ønsket arealet ved Holsted udpeget til statslig energipark, for at give mulighed for at fremme etablering af solceller, vindmøller og anden erhvervs-mæssig bebyggelse inden for arealet.

Med udkast til bekendtgørelse afgrænses arealet til en kommende energipark i Vejen Kommune. Der er foretaget en miljøvurdering af udkast til bekendtgørelse efter lov om miljøvurdering af planer og programmer og af konkrete projekter. Miljørapporten er vedlagt høringen.

Plan- og Landdistriktsstyrelsen skal anmode om eventuelle bemærkninger til udkast til bekendtgørelse **senest den 6. februar 2026**. Høringssvar bedes sendt til hoering_energiparker@plst.dk mærket: ID 805 Holsted Energipark.

Høring_energiparker@plst.dk

Fra: Hoeringer <Hoeringer@naviair.dk>
Sendt: 5. januar 2026 12:46
Til: Høring_energiparker@plst.dk
Cc: Hoeringer
Emne: SV: Høring af udkast til bekendtgørelse for en energipark ved Holsted i Vejen Kommune med tilhørende miljøvurdering

Kære Plan- og Landdistriktsstyrelsen

Naviair har ingen bemærkninger.

Venlig hilsen
Anne Lise

NAVIAIR

Med venlig hilsen

Anne Lise Krarup-Christensen

Compliance koordinator

D +45 3247 8914 • akc@naviair.dk



Naviair • Naviair Allé 1 • DK 2770 Kastrup • Danmark

T +45 3247 8000 • www.naviair.dk

Fra: Høring_energiparker@plst.dk <Hoering_energiparker@plst.dk>

Sendt: 5. december 2025 10:35

Til: kmrib@km.dk; kmaal@km.dk; Faglig Fælles Forbund 3F <3f@3f.dk>; 92grp@92grp.dk; abf@abf-rep.dk; ac@ac.dk; Info-Akademiraadet <info@akademiraadet.dk>; mail@arkitektforeningen.dk; ai@asfaltindustrien.dk; eko@betterenergy.dk; biogas@biogas.dk; bl@bl.dk; bsf@bsf.dk; info@byggesoc.dk; info@bygherreforeningen.dk; bkr@bkringsted.dk; Landsforeningen for Bæredygtigt Landbrug <info@baeredygtigtlandbrug.dk>; info@campingoutdoordanmark.dk; kh@co-industri.dk; ejendomme.jura@coop.dk; cowi@cowi.com; post@cyklistforbundet.dk; Danmarks Fiskeriforening (mail) <mail@dkfisk.dk>; jj@dfac.dk; dif@dif.dk; Danmarks Naturfredningsforening <dn@dn.dk>; mail@danskaffaldsforening.dk; info@blind.dk; db@byplanlab.dk; info@dcu.dk; de@de.dk; entomologiskforening@gmail.com; Dansk Erhverv (høring) <hoeringssager@danskerhverv.dk>; mail@danskfjernvarme.dk; formand@sheep.dk; Emballageindustrien <hoering@di.dk>; dj@journalistforbundet.dk; duf@duf.dk; post@jaegerne.dk; info@kystognaturturisme.dk; metal@danskmetal.dk; info@danskmiljoteknologi.dk; dof@dof.dk; ds@sejlsport.dk; ds@ds.dk; traefinfo@traefinfo.dk; Danske Advokater <mail@danskeadvokater.dk>; info@danskemark.dk; sekretariat@danskedestinationer.dk; dh@handicap.dk; Danske Havne og Foreningen for Danske Privathavne <danskehavne@danskehavne.dk>; info@christmastree.dk; info@danskekloakmestre.dk; dl@landskabsarkitekter.dk; info@danskemaritime.dk; sekretariat@solcelleforening.dk; Jakob Svane <jasv@di.dk>; kontakt@dansketegl.dk; kontakt@danskeudlejere.dk; danva@danva.dk; dsk@dsk.dk; dch@dch.dk; info@dds.dk; sek@fanke.dk; info@dgi.dk; dhigroup@dhigroup.com; dommerforeningen@gmail.com; info@drivkraftdanmark.dk; jrv@dtl.eu; info@ejd.dk; elretur@elretur.dk; es@es-daa.dk; pm@adv-martinelli.dk; fp@fogp.dk; post@fabnet.dk; sekr@f-camping.dk; mail@feriehusudlejere.dk; mail@finansdanmark.dk; Forbrugerrådet <hoeringer@fbr.dk>; sekr@faod.dk; info@flidhavne.dk; fri@frinet.dk; fr@friluftsraadet.dk; fsr@fsr.dk; post@gammelestrup.dk; ort@gavnoe.dk; grakom@grakom.dk; info@greenpowerdenmark.dk; gi@gi.dk; info@shw.dk; info-

hd@hededanmark.dk; sekretariat@historiskehuse.dk; hoering@hofor.dk; horesta@horesta.dk; Kontakt@klimabev.dk; info@kolonihave.dk; kystkultur.bkk@gmail.com; Landbrug & Førevarer <hoering@lf.dk>; mail@landdistrikterne.dk; mail@lsp-foreningen.dk; mail@bygogland.dk; arkitektsteenkjær@hotmail.com; info@praktiskoekologi.dk; hej@ledernesofart.dk; Maskinmestrenes Forening <mf@mmf.dk>; Mejeriforeningen (ddb) <ddb@mejeri.dk>; byggeprojekt@m.dk; Info@moesgaardmuseum.dk; moviatrafik@moviatrafik.dk; Nationalpark Thy <thy@danmarksnationalparker.dk>; NOAHs Sekretariat (noah) <noah@noah.dk>; regulering@nuuday.dk; realdania@realdania.dk; info@badesikkerhed.dk; info@dk-gbc.dk; sekretariatet@danske-smaaer.dk; reception@SMVdanmark.dk; info@sbfdk; regulering@tdcnet.dk; Tekniq Arbejdsgiverne <tekniq@tekniq.dk>; post@teleindu.dk; museum@vikingeskibsmuseet.dk; Økologisk Landsforening <hoering@okologi.dk>; consultations@orsted.com; dsbpost@dsb.dk; 3.parter@energinet.dk; ledningsinfo@energinet.dk; myndighed@energinet.dk; Hoeringer <Hoeringer@naviair.dk>; aau@aau.dk; contact@bio.aau.dk; kommunikation@plan.aau.dk; build@build.aau.dk; au@au.dk; envs@au.dk; ellenmb@asb.dk; a@aarch.dk; Danmarks Tekniske Universitet (dtu) <dtu@dtu.dk>; ign@ign.ku.dk; ifro@ifro.ku.dk; hta@life.ku.dk; sdu@sdu.dk; Danske Regioner <regioner@regioner.dk>; Kommunernes Landsforening <KL@KL.DK>; kontakt@rsyd.dk; kommunen@billund.dk; kommunen@kolding.dk; post@vejle.dk
Emne: Høring af udkast til bekendtgørelse for en energipark ved Holsted i Vejen Kommune med tilhørende miljøvurdering

Høring af udkast til bekendtgørelse for en energipark ved Holsted i Vejen Kommune med tilhørende miljøvurdering

Plan- og Landdistriktsstyrelsen har dags dato den 05. december 2025 igangsat en offentlig høring af udkast til bekendtgørelse for en energipark ved Holsted i Vejen Kommune med tilhørende miljøvurdering. Høringsmaterialet kan ses på <https://hoeringsportalen.dk/Hearing/Details/70820> og på plandata.dk

Som opfølgning på *Klimaaftale om grøn strøm og varme fra 22. juni 2022* blev kommuner og VE-opstillere inviteret til at indmelde arealer til potentielle energiparker inden den 1. oktober 2022. Med regeringens udspil *Klimahandling – Sammen om mere grøn energi fra sol og vind på land fra 9. oktober 2023* blev der samtidig åbnet for indmelding af yderligere arealer med frist den 4. december 2023.

Vejen Kommune har ønsket arealet ved Holsted udpeget til statslig energipark, for at give mulighed for at fremme etablering af solceller, vindmøller og anden erhvervs-mæssig bebyggelse inden for arealet.

Med udkast til bekendtgørelse afgrænses arealet til en kommende energipark i Vejen Kommune. Der er foretaget en miljøvurdering af udkast til bekendtgørelse efter lov om miljøvurdering af planer og programmer og af konkrete projekter. Miljørapporten er vedlagt høringen.

Plan- og Landdistriktsstyrelsen skal anmode om eventuelle bemærkninger til udkast til bekendtgørelse **senest den 6. februar 2026**. Høringssvar bedes sendt til hoering_energiparker@plst.dk mærket: ID 805 Holsted Energipark.

Høring_energiparker@plst.dk

Fra: Poul Fejer Christiansen <pfc@feriehusudlejerne.dk>
Sendt: 13. januar 2026 10:51
Til: Høring_energiparker@plst.dk
Emne: Høringssvar
Vedhæftede filer: 2026-01-06_Høringssvar Revsing energipark Vejen Kommune.pdf; 2026-01-06_Høringssvar Holsted energipark Vejen Kommune.pdf

[EKSTERN E-MAIL] Denne e-mail er sendt fra en ekstern afsender.
Vær opmærksom på, at den kan indeholde links og vedhæftede filer, som ikke er sikre.

Hermed fremsendes høringssvar.

Med venlig hilsen

Poul Fejer Christiansen
Vicedirektør
pfc@feriehusudlejerne.dk
+45 21 24 80 44
+45 96 30 22 44
Vandkunsten 3, 3. sal
1467 København K



**Feriehusudlejernes
Brancheforening**

Feriehusudlejernes Brancheforening arbejder for medlemmernes rammevilkår med afsæt i branchens dagsordener. Vi samarbejder bredt med den øvrige turistbranche, politikere, embedsværk og myndigheder – både lokalt og på landsplan – for at sikre holdbare vilkår for turismen og feriehusudlejning i Danmark. I 2024 formidlede medlemmerne 23 millioner overnatninger fordelt på godt 43.000 feriehus – til danske såvel som udenlandske gæster.



Plan- og Landdistriktsstyrelsen
hoering_energiparker@plst.dk
ID 805 Holsted Energipark

6. januar 2026
PFC/

**Høringssvar til udkast til bekendtgørelse for en energipark ved
Holsted i Vejen Kommune med tilhørende miljøvurdering**

Feriehusudlejernes Brancheforening har med interesse læst det fremsendte forslag til bekendtgørelse.

Feriehusudlejernes Brancheforening er generelt kritisk overfor energiparkers placering i det åbne land, men vi har dog også forståelse for, at der behov for energiparker som led i den grønne omstilling.

Vi har set på den konkrete placering ved Holsted, og placeringen af en energipark her er acceptabel.

Feriehusudlejernes Brancheforening vil med valget af placeringen ved Holsted gerne kvittere for, at der ikke mistes store natur- eller turismemæssige arealer. Der er desuden langt til sommerhusområder og andre rekreative områder.

Området, hvor energiparken placeres, er meget fladt. Energiparken vil derfor kunne ses på lang afstand. Det vil derfor være ønskeligt, at der etableres beplantning omkring energiparken.

Med venlig hilsen

Feriehusudlejernes Brancheforening

Høring_energiparker@plst.dk

Fra: Ribe Stift <KMRIB@KM.DK>
Sendt: 22. januar 2026 13:00
Til: Høring_energiparker@plst.dk
Cc: Malt Provsti; Holsted-Sankt Peders Sognes Menighedsråd (8927); Sussie Glud Viig
Emne: Til Plan- og Landdistriktsstyrelsen, Ribe Stiftsøvrighedens høringssvar vedr. udkast til bekendtgørelse og afgrænsningsnotat for Holsted Energipark (ID 805) i Vejen Kommune (STPR F2: 3831261)
Vedhæftede filer: Ribe Stiftsøvrighedens høringssvar vedr. udkast til bekendtgørelse og afgrænsningsnotat for Holsted Energipark (ID 805) i Vejen Kommune.pdf

Til Plan- og Landdistriktsstyrelsen

Ribe Stiftsøvrigheden sender hermed høringssvar vedr. udkast til bekendtgørelse og afgrænsningsnotat for Holsted Energipark (ID 805) i Vejen Kommune

Se venligst vedhæftede.

Menighedsråd og provsti modtager denne mail til orientering, og med mulighed for et selvstændig høringssvar.

Med venlig hilsen

Ioana Nitu
Stiftsmedarbejder
Ribe Stift



Korsbrødregade 7
DK- 6760 Ribe.
direkte tlf. 40 10 04 78
mail: ion@km.dk

[Læs om hvordan Ribe Stift behandler dine persondata](#)

Vidste du, at du kan finde gode vejledninger på FIN?

Til: Ribe Stift (KMRIB@KM.DK),
Fra: Høring_energiparker@plst.dk (Høring_energiparker@plst.dk)
Titel: Fra Plan- og Landdistriktsstyrelsen vedr. Høring af udkast til bekendtgørelse for en energipark ved Holsted i Vejen Kommune med tilhørende miljøvurdering, frist 6. februar 2026
E-mailtitel: Høring af udkast til bekendtgørelse for en energipark ved Holsted i Vejen Kommune med tilhørende miljøvurdering
Sendt: 05-12-2025 10:34

Høring af udkast til bekendtgørelse for en energipark ved Holsted i Vejen Kommune med tilhørende miljøvurdering

Plan- og Landdistriktsstyrelsen har dags dato den 05. december 2025 igangsat en offentlig høring af udkast til bekendtgørelse for en energipark ved Holsted i Vejen Kommune med tilhørende miljøvurdering.

Høringsmaterialet kan ses på <https://hoeringsportalen.dk/Hearing/Details/70820> og på plandata.dk

Som opfølgning på *Klimaaftale om grøn strøm og varme fra 22. juni 2022* blev kommuner og VE-opstillere inviteret til at indmelde arealer til potentielle energiparker inden den 1. oktober 2022. Med regeringens udspil *Klimahandling – Sammen om mere grøn energi fra sol og vind på land fra 9. oktober 2023* blev der samtidig åbnet for indmelding af yderligere arealer med frist den 4. december 2023.

Vejen Kommune har ønsket arealet ved Holsted udpeget til statslig energipark, for at give mulighed for at fremme etablering af solceller, vindmøller og anden erhvervsmæssig bebyggelse inden for arealet.

Med udkast til bekendtgørelse afgrænses arealet til en kommende energipark i Vejen Kommune. Der er foretaget en miljøvurdering af udkast til bekendtgørelse efter lov om miljøvurdering af planer og programmer og af konkrete projekter. Miljørapporten er vedlagt høringen.

Plan- og Landdistriktsstyrelsen skal anmode om eventuelle bemærkninger til udkast til bekendtgørelse **senest den 6. februar 2026**. Høringssvar bedes sendt til hoering_energiparker@plst.dk mærket: ID 805 Holsted Energipark.



Plan- og Landdistriktsstyrelsen
E-mail: Hoering_energiparker@plst.dk

Sagsnummer: 2025 - 33716
Aktid.: 3831261
Sagsbeh.: ION

Ribe, den 22. januar 2026

Høringssvar - udkast til bekendtgørelse og afgrænsningsnotat for Holsted Energipark (ID 805)

Ribe Stiftsøvrigheden har den 5. december 2025 fra Plan- og Landdistriktsstyrelsen i samarbejde med Plandata modtaget udkast til bekendtgørelse og afgrænsningsnotat for Holsted Energipark (ID 805) i Vejen Kommune i høring.

I medfør af lov om statsligt udpegede energiparker fastsættes et areal til energipark. Energiparken er udpeget med henblik på at fremme opstilling af solcelleanlæg og vindmøller samt etablering af tilknyttede anlæg i form af PtX-anlæg og anden erhvervsmæssig bebyggelse inden for de rammer, der følger af § 3.

Stiftsøvrigheden har vurderet bekendtgørelsen og afgrænsningsnotatet:

- Bekendtgørelsen åbner mulighed for, at et solcelleanlæg kan placeres tættere på nabobeboelse end de normalt fastsatte afstande på 150, 300 eller 750 meter. Dette kan ske på baggrund af en konkret vurdering af de lokale forhold. En kortere afstand kan eksempelvis accepteres, hvis ejeren og eventuelle lejere af den pågældende beboelse er indforstået hermed, hvis der er indgået aftale om opkøb med henblik på nedlæggelse af beboelsen, eller hvis eksisterende bygninger, terrænforhold eller skovarealer udgør en permanent visuel afskærmning mellem solcelleanlægget og beboelsen.
- Godkendelse af projekter i en energipark vil ske efter myndighedernes konkrete vurdering, så bl.a. beskyttelsesinteresser vedrørende natur, miljø, landskaber, kulturarv og infrastruktur m.v. fortsat kan varetages.
- Såfremt realiseringen af energiparken medfører opstilling af begrænset byggeri og tekniske anlæg i lav højde og delvist bag eksisterende beplantning, vil påvirkningen på kirkens rolle i landskabet begrænse

Stiftsøvrighedens høringssvar

Holsted Kirke er beliggende ca. 1 km fra Delområde 3, hvor PtX-anlæg og anden erhvervsmæssig bebyggelse er placeret tættest på kirken. Området er ikke omfattet af hverken kirkebyggelinjen eller de udpegede kirkeomgivelser for Holsted Kirke.

Delområde 1 (solcelleanlæg) samt Delområde 2 (solcelleanlæg og vindmøller) er beliggende i en afstand på ca. 1,5–2,5 km fra kirken. Da bekendtgørelsen ikke fastlægger energiparkens endelige indretning, kan de faktiske påvirkninger først vurderes i Miljøvurderingen af planlægningen. Det kan derfor være svært for Stiftsøvrigheden at vurdere betydningen for kirken. En nærmere vurdering må derfor afvente det videre forløb i planlægningen.

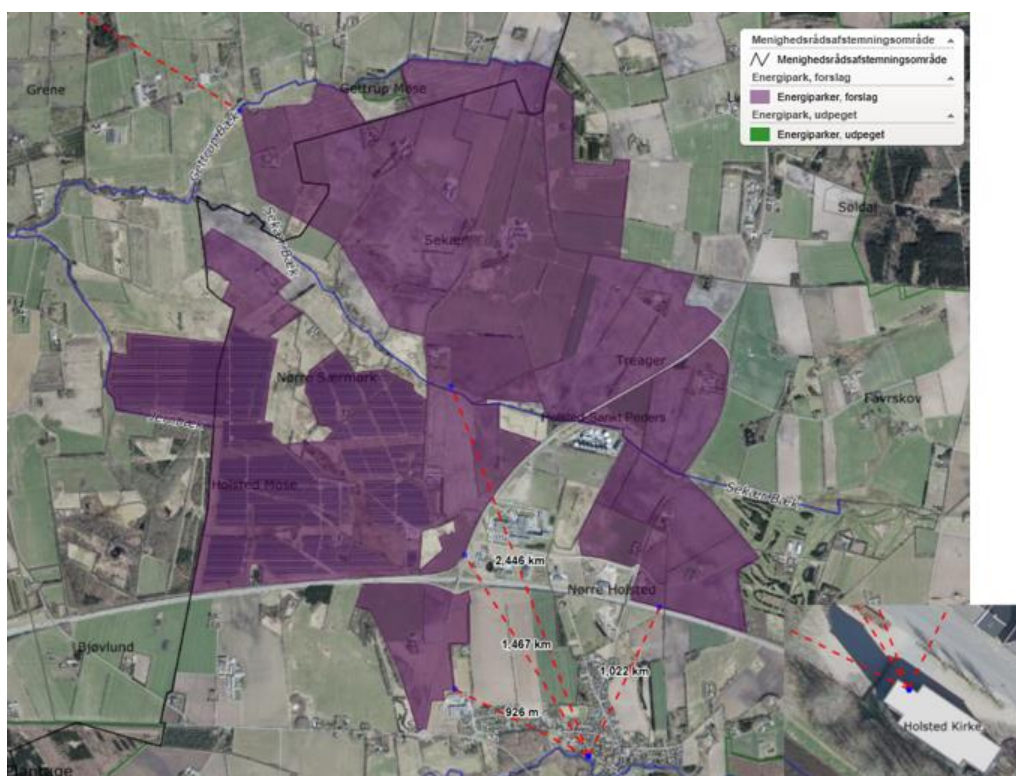
Ribe Stiftsøvrigheden har ingen bemærkninger til bekendtgørelsen.

Ribe Stift forbeholder sig således retten til at komme med yderligere bemærkninger i forhold til det videre planarbejde, ud fra hensynet til de interesser, som stiftet varetager i henhold til lovgivningen i forhold til kirkerne og deres omgivelser.

Afslutningsvis skal nævnes, at kirkerne i Danmark er en væsentlig del af kulturhistorien, og mange af dem ligger som væsentlige kendingsmærker i landskabet, samt en del af arkitektonisk og arkæologisk arv.

Kirkerne og deres omgivelser skal søges bevaret på en sådan måde, at harmonien mellem kirke og omgivelser opretholdes. Stifterne og kommunerne skal derfor sikre indsynet til og udsynet fra kirkerne, og skal gennem de udpegede kirkebeskyttelsesområder bidrage til at sikre, at kirkerne bevares som tydelige kendingsmærker i landskabet og respekteres i den kommunale planlægning. Indenfor alle Exner-fredninger skal Ribe Stift høres.

Link til plandokumenterne: <https://hoeringsportalen.dk/Hearing/Details/70820>



På vegne af Ribe Stiftsøvrigheden

Med venlig hilsen

Ioana Nitu

Stiftsmedarbejder

Fra: Sandra Hulgaard Christensen. SAHC <sahc@esbjerg.dk>
Sendt: 28. januar 2026 13:10
Til: Høring_energiparker@plst.dk
Emne: ID 805 Holsted Energipark
Vedhæftede filer: Høringssvar Sekær Kildefelt.pdf

På vegne af borgmester Jesper Frost Rasmussen, sendes vedhæftet hørings svar til udkast til bekendtgørelse og miljørapport for en energipark ved Holsted i Vejen Kommune

Venlig hilsen

Sandra Hulgaard Christensen

Borgmestersekretær

Politik & Kommunikation

Politik & Personale

Tlf. 76 16 10 03
Mobil 24 25 37 19

Torvegade 74, 6700 Esbjerg





Torvegade 74, 6700 Esbjerg

Dato

28. januar 2026

Til Plan- og Landdistriktsstyrelsen

Høringssvar til *"Høring af udkast til bekendtgørelse for en energipark ved Holsted i Vejen Kommune med tilhørende miljøvurdering"*.

Esbjerg Kommune takker for muligheden for at afgive høringssvar vedrørende bekendtgørelse og miljøvurdering for statslig energipark ved Holsted.

Indledningsvist vil Esbjerg Kommune anerkende behovet for statslige energiparker som et centralt virkemiddel til at sikre en hurtig og robust elektrificering af samfundet samt til at understøtte Danmarks klimamålsætninger. Kommunen deler ambitionen om at fremme vedvarende energi, PtX-teknologier og lagringsløsninger som en del af den grønne omstilling.

Samtidig finder Esbjerg Kommune det afgørende, at udbygningen sker på en måde, hvor beskyttelsen af strategisk vigtige drikkevandsressourcer tillægges meget stor vægt.

Det planlagte projektområde omfatter Sekær kildefelt, som leverer 3–4 mio. m³ drikkevand årligt til Esbjerg by og opland, svarende til omkring halvdelen af drikkevandsforsyningen i forsyningsområdet. Der findes ikke et umiddelbart erstatningskildefelt i nærområdet. Dette gør området særligt sårbart og samfundskritisk.

Esbjerg Kommune bemærker i den forbindelse:

1. Kildefeltsbeskyttelse og gældende lovgivning

Esbjerg Kommune henviser til bekendtgørelse nr. 1697 af 21. december 2016 om krav til kommuneplanlægning inden for områder med særlige drikkevandsinteresser (OSD) og indvindingsoplande til almene vandforsyninger, hvoraf det fremgår:

"Bekendtgørelsens formål er at sikre, at kommuneplanlægningen [...] bidrager til forebyggelse af fare for forurening af nuværende og fremtidige grundvandsressourcer inden for områder med særlige drikkevandsinteresser og indvindingsoplande til almene vandforsyninger.", § 1.

Og videre:

"Kommunalbestyrelsen skal i kommuneplanlægningen friholde områder med særlige drikkevandsinteresser og indvindingsoplande til almene vandforsyninger uden for disse for virksomhedstyper eller anlæg, der medfører en væsentlig fare for forurening af grundvandet.", § 2, stk. 1.

Endvidere foreskrives:

"Kommunalbestyrelsen skal desuden friholde afgrænsede boringsnære beskyttelsesområder [...] for udlæg af nye arealer til en arealanvendelse, der medfører øget fare for forurening af grundvandet.", § 2, stk. 1.

På den baggrund finder Esbjerg Kommune det særligt bekymrende, at det i høringsmaterialet lægges op til planlægning for PtX-produktion, tekniske anlæg og erhvervsbyggeri inden for et aktivt kildefelt og i områder med særlige drikkevandsinteresser.

Kommunen ønsker samtidig belyst om, og i hvilket omfang, der kan blive tale om indvinding af vand til brintproduktion fra drikkevandsressourcen, samt hvilke konsekvenser dette vil have for forsyningssikkerheden.

Endelig peges der på risikoen for udvaskning eller nedsivning af miljøfarlige forurenende stoffer fra bl.a. vindmøller, solcelleanlæg, kabler, transformerstationer og tilhørende tekniske installationer, og hvordan dette harmonerer med bekendtgørelsens intentioner.

2. Forholdet mellem miljøvurdering og bekendtgørelse

Esbjerg Kommune vurderer, at flere af de væsentlige bekymringer, som fremgår af miljøvurderingen i relation til drikkevandsbeskyttelse, ikke i tilstrækkelig grad er indarbejdet eller afspejlet i bekendtgørelsens bindende rammer. Esbjerg Kommune finder det problematisk, hvis miljøvurderingens konklusioner ikke omsættes til klare og forpligtende bestemmelser.

3. Manglende inddragelse af relevante myndigheder

Esbjerg Kommune sætter spørgsmålstegn ved, at høringsmaterialet ikke er fremsendt direkte til drikkevandsmyndigheden Vejen Kommune samt til DIN Forsyning, som har væsentlige drikkevandsinteresser i området. Esbjerg Kommune finder, at disse aktører burde have været systematisk inddraget fra begyndelsen.

4. Overordnede anbefalinger

Esbjerg Kommune anbefaler på den baggrund:

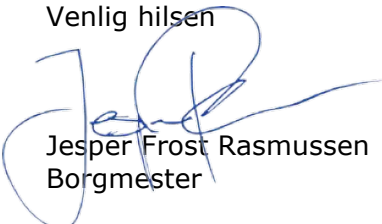
- At boringsnære beskyttelsesområder (BNBO) inden for området friholdes fuldstændigt for tekniske anlæg og erhvervsbyggeri.

- At der generelt ikke planlægges for vedvarende energianlæg eller erhverv inden for områder med særlige drikkevandsinteresser og indvindingsoplande til almene vandforsyninger uden for disse, jf. bekendtgørelse nr. 1697, 2016.
- At det sikres, at der alene opstilles solceller og vindmøller med dokumenteret "korrekt teknologi" og dokumenteret minimal risiko for udvaskning af miljøfarlige forurenende stoffer, jf. miljøvurderingens forudsætninger.
- At hensynet til drikkevandsressourcen tillægges forrang frem for erhvervsudvikling i området.

Esbjerg Kommune vil afslutningsvist henvise til den seneste nationale debat om beskyttelse af drikkevand, herunder den brede samfundsmæssige opbakning til en styrket indsats for at beskytte vores grundvand mod forurening. Denne debat understreger, at drikkevand udgør en uerstattelig ressource, som bør beskyttes med størst mulig forsigtighed.

Esbjerg Kommune ser frem til, at ovenstående bemærkninger indgår i den videre behandling af sagen.

Venlig hilsen



Jesper Frost Rasmussen
Borgmester

Høring_energiparker@plst.dk

Fra: Ledelsessekretariat Ankestyrelsen
Sendt: 30. januar 2026 11:07
Til: Høring_energiparker@plst.dk
Emne: Svar fra Ankestyrelsen - Høring af udkast til bekendtgørelse for en energipark ved Holsted i Vejen Kommune med tilhørende miljøvurdering - ID 805 Holsted Energipark.

Vedhæftede filer: Svar fra Ankestyrelsen.docx

AppServer: public360.ast.dk
AppServerName: public360.ast.dk
DocumentIsArchived: 0
FileUpdateStatus: 1

Til Plan- og Landdistriktsstyrelsen

Svar fra Ankestyrelsen - Høring af udkast til bekendtgørelse for en energipark ved Holsted i Vejen Kommune med tilhørende miljøvurdering - ID 805 Holsted Energipark.

Venlig hilsen

Lone Nielsen
Sekretær
Ledelse & Økonomi

Direkte telefon: 61 89 75 81
Mail: loni@ast.dk



Ankestyrelsen

Postadresse: Nytorv 7, 2. sal 9000 Aalborg
Mail: ast@ast.dk
Telefon: 33 41 12 00
Hjemmeside: www.ast.dk

Åbningstid - reception:
man-tors kl. 9.00-15.00
fre kl. 9.00-13.00

Åbningstid - telefon:
Mandag-torsdag: kl. 9.00-15.00
Fredag: kl. 9.00-12.00

*Send ikke fortrolige og personfølsomme oplysninger til denne mail.
[Læs mere om at sende sikkert](#)*



Plan- og Landdistriktsstyrelsen
Carsten Niebuhrs Gade 43
1577 København V

**Høring af udkast til bekendtgørelse for en energipark ved Holsted
i Vejen Kommune med tilhørende miljøvurdering.**

30. januar 2026

J.nr. 25-129453

Ankestyrelsen har ingen bemærkninger.

Cpr.nr.

Venlig hilsen

Ankestyrelsen
Nytorg 7, 2. sal
9000 Aalborg

Ankestyrelsen

Tel +45 3341 1200

ast@ast.dk

sikkermail@ast.dk

EAN-nr.:

57 98 000 35 48 21

Åbningstid - reception:

man-tors kl. 9.00-15.00

fre kl. 9.00-13.00

Åbningstid - telefon:

man-tors kl. 9.00-15.00

fre kl. 9.00-12.00

Høring_energiparker@plst.dk

Fra: Dan Banja <es@es-daa.dk>
Sendt: 4. februar 2026 12:35
Til: Høring_energiparker@plst.dk
Cc: Dan Banja
Emne: Høring af udkast til bekendtgørelse for en energipark ved Holsted i Vejen Kommune med tilhørende miljøvurdering ID 805 Holsted Energipark: ES 31-26.

[EKSTERN E-MAIL] Denne e-mail er sendt fra en ekstern afsender.
Vær opmærksom på, at den kan indeholde links og vedhæftede filer, som ikke er sikre.

ES 31-26

Erhvervsflyvningens Sammenslutning (ES) takker for muligheden for at deltage i høring over udkast til bekendtgørelse for en energipark ved Holsted i Vejen Kommune med tilhørende miljøvurdering. Flyvesikkerhed har ES prioritet.

ES noterer sig Trafikstyrelsens bemærkninger og hensigten med, at disse indgår i den videre planlægning.

Det er især mulighederne for placering og størrelse af vindmøller, som kan være et flyvesikkerhedsmæssigt problem.

Udkast til bekendtgørelse ses at følge tilsvarende for tidligere energiparker.

ES har tidligere påpeget, at det mangler forhold vedr. vindmøller i en sådan bekendtgørelse.

Det gør ES igen ved denne høring.

Som minimum bør der være bestemmelse om vindmøller og kravet til, at der i det videre arbejde skal tages hensyn til flyvesikkerheden.

Med venlig hilsen / Best Regards

Dan Banja

Oberstløjtnant / Lt. Colonel

Generalsekretær / Secretary-General

Vice-President ECOGAS & Member of EASA GA.CSTG, AG.004 & CA.CSTG

Blålersvej 51

DK-2990 Nivå

Mobil: +45 2480 2256

www.es-daa.dk



 Pas på miljøet - udskriv kun denne e-mail hvis det er nødvendigt.

 Only print this e-mail if necessary.

Høring_energiparker@plst.dk

Fra: Mads Søbye Helbo <msh@dinforsyning.dk>
Sendt: 4. februar 2026 16:10
Til: Høring_energiparker@plst.dk
Emne: ID 805 Holsted Energipark
Vedhæftede filer: ID 805 Holsted Energipark Bemærkninger til udkast til bekendtgørelse samt miljørapport for etablering af en statslig energipark ved Holsted - DIN Forsyning.pdf

[EKSTERN E-MAIL] Denne e-mail er sendt fra en ekstern afsender.
Vær opmærksom på, at den kan indeholde links og vedhæftede filer, som ikke er sikre.

Hermed fremsendes DIN Forsynings bemærkninger til ID 805 Holsted Energipark.

Vi står naturligvis til rådighed for uddybning af bemærkningerne.

Med venlig hilsen

Mads Søbye Helbo

Programleder, kildefeltsbeskyttelse

E-mail: msh@dinforsyning.dk

Direkte: 74747247
Mobil: 29106508



Arbejdssted: Ulvsundvej 1, 6715 Esbjerg N

DIN Forsyning - Ulvsundvej 1 - 6715 Esbjerg N - 7474 7474 - www.dinforsyning.dk

Følg os på [LinkedIn](#) og [facebook](#) for aktuelle nyheder og dialog.

ID 805 Holsted Energipark

Den 4. februar 2026

DIN Kontakt:

Mads Søbye Helbo

Dir. tlf.: +4574747247

Mail: msh@dinforsyning.dk

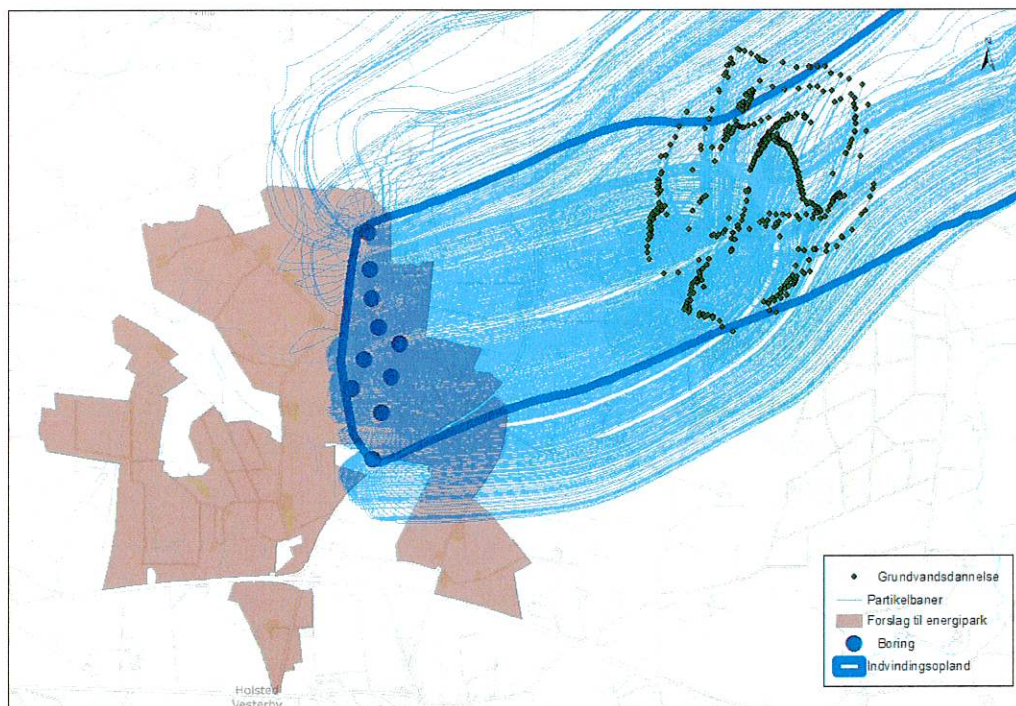
Sagsnr.: S2024-00348

Dok. nr.: D2026-183432

Bemærkninger til udkast til bekendtgørelse samt miljørapport for etableringen af en statslig energipark ved Holsted i Vejen Kommune

Indledning og anbefalinger

Af udkast til bekendtgørelsen for den statslige energipark fremgår, at energiparken planlægges opført med delområder bestående af VE-anlæg (solceller og vindmøller) samt PtX-anlæg og anden erhvervmæssig bebyggelse. Den erhvervmæssige bebyggelse skal omfatte batterilagring, industrielle drivhuse, fødevareproduktion, datacentre og andre industriformål, der kan drage fordel af en placering tæt på anlæg for produktion af vedvarende energi og grønne brændstoffer.



184 ha af planområdet for den statslige energipark er beliggende i DIN Forsynings kildefelt i Sekær, der leverer 50 % af drikkevandet til Esbjerg.¹

DIN Forsyning vurderer, at bekendtgørelsen om etablering af en statslig energipark i Sekær kildefeltet giver rammerne til etablering af anlæg og erhverv, der på flere områder vil medføre væsentlige og negative påvirkninger af Sekær kildefeltet og dermed drikkevandsforsyningen til Esbjerg.

DIN Forsyning henstiller at bekendtgørelsen ændres på følgende måde:

- Boringsnære beskyttelsesområder (BNBO) bør friholdes for alle tekniske anlæg herunder VE-anlæg
- Indvindingsoplandet og kildepladszonen bør friholdes for batterianlæg. Batterianlæg skal placeres nedstrøms kildefeltet og indvindingsoplandet, dvs. syd og vest for kildepladszonen.
- Indvindingsoplandet og kildepladszonen bør friholdes for erhvervsmæssig bebyggelse herunder batterianlæg, industrielle væksthuse, alle former for nedsivning og LAR-løsninger for industrianlæg.
- Det bør fremgå, at PtX-anlæg ikke må forsynes med grundvand.
- Det bør fremgå at vandforbruget til industrielle formål skal komme fra andre vandressourcer end grundvand.

DIN Forsyning foreslår:

- Grundvandsressourcen i Sekær kildefeltet bør reserveres til drikkevandsformål – ikke kun til Sekær kildefeltet, men generelt til almen indvinding af drikkevand.
- Bekendtgørelse om statslig energipark i Sekær kildefeltet bør afvente Miljøstyrelsens udpegning af SGO – sårbare grundvandsdannende områder – og den nye lovgivning om grundvandsbeskyttelse af SGO der skal være klar senest i 2027.² Der er en væsentlig risiko for, at planlagte arealudlæg vil komme i konflikt med kommende lovkrav, hvilket gør det planmæssigt uforsvarligt at udlægge nye risikofyldte aktiviteter i kildefeltet på nuværende tidspunkt.
- Bekendtgørelsen bør tage hensyn til nye beregninger af indvindingsopland (2026) som vist på figur 1. Den nuværende udpegning af indvindingsoplandet (2004) er ikke dækkende for den reelle grundvandsstrømning til Sekær.

DIN Forsyning noterer fra miljørapporten:

- Det nordøstlige planområde bør friholdes for anlæg og erhvervsmæssig bebyggelse, da sådanne arealanvendelser indebærer en væsentlig risiko for nedsivning af miljøfarlige stoffer.³ Dette er DIN Forsyning enige i.

¹ Indvindingstilladelsen til Sekær Kildefeltet er på 3 mio. m³/år.

² Jf. Aftale om et Grønt Danmark fra juli 2024, skal der senest i 2027 tages konkret stilling til, hvordan der på baggrund af grundvandskortlægningen sikres en samlet beskyttelse af de sårbare grundvandsdannende områder.

³ Miljørapport om udkast til bekendtgørelse for en energipark ved Holsted, S.118: *Det er derfor en forudsætning for energiparkens realisering, at der ikke etableres bebyggelse eller anlæg i den nordøstlige del af bekendtgørelsens område, hvor der indvindes vand fra Sekær kildefelt. Hvis ikke dette imødekommes, vurderes planen at medføre væsentlige påvirkninger på drikkevandsinteresser, særligt drikkevandsproduktionen til Esbjerg Kommune.*

- Bekendtgørelsen muliggør etablering af PtX uden at miljørapporten har vurderet mulighederne for grundvandsindvinding til PtX (eller andre industrielle formål).
- COWI formoder i miljørapporten, at vandindvinding fra terrænnære, regionale og dybe forekomster ikke vil medføre en påvirkning af magasinernes kemiske tilstand. Dette er ikke korrekt.
- At der med etablering af erhvervmæssig bebyggelse og tekniske anlæg i planområdet herunder PtX-anlæg introduceres en lang række forureningskilder og et forøget og komplekst trusselsbillede.

Bemærkninger og anbefalinger uddybes i de efterfølgende afsnit.

Sekær kildefelt er uerstatteligt

Sekær kildefelt er i Vejen Kommunes indsatsplan vurderet som uerstatteligt, og Esbjerg Kommune fremhæver i sin vandforsyningsplan kildefeltet som en del af grundstammen i drikkevandsforsyningen til Esbjerg. Med en indvindingstilladelse på 3 mio. m³/år – omkring halvdelen af Esbjergs vandforsyning – er Sekær DIN Forsynings mest kritiske og uerstattelige grundvandsressource. En reduktion i indvindingen som følge af forurening eller forringet vandkvalitet vil true forsyningssikkerheden og samtidig indirekte forringe muligheden for en fleksibel og bæredygtig vandindvinding i både Esbjerg og Varde Kommuner, da der ikke findes – og måske slet ikke kan findes – en alternativ og tilsvarende drikkevandsressource.

Det gør Sekær kildefelt til en samfundsmæssig nøgleinteresse, både på grund af den afgørende forsyningsrolle og de betydelige investeringer, som Esbjerg Forsyning allerede har foretaget i etableringen af kildefeltet. En forurening af grundvandsressourcen vil kræve dispensation til og meget store investeringer i avanceret vandbehandling – eller i ny indvindingskapacitet, hvis det overhovedet er muligt at finde en egnet ressource.

På den baggrund mener DIN Forsyning, at kildefeltets samfundsværdi nødvendiggør en genovervejelse af bekendtgørelsens forslag om placering af tekniske anlæg og erhvervmæssig bebyggelse i indvindingsområdet og kildepladszonen. Samtidig bør grundvandsressourcen allerede nu reserveres til drikkevandsformål og ikke til industrielle hensyn.

Erhvervmæssig bebyggelse og tekniske anlæg i Sekær kildefelt

Udkastet til bekendtgørelsen opdeler området i tre delområder:

- **Delområde 1:** Solcelleanlæg
- **Delområde 2:** Solcelleanlæg og vindmøller
- **Delområde 3:** PtX-anlæg og øvrig erhvervmæssig bebyggelse

Miljørapporten præciserer, at der i delområde 1 og 2 – ud over solceller og vindmøller – kan etableres tilhørende tekniske anlæg som invertere, transformere og batterier. For delområde 3 muliggøres PtX-anlæg og anden erhvervmæssig bebyggelse, uden nærmere angivelse af erhvervstyper.

Samtidig fastslår Miljørapporten – i konflikt med dele af arealudlægget i delområde 2 og 3 – at det er en forudsætning for energiparkens realisering, at der **ikke** etableres bebyggelse eller anlæg i den nordøstlige

del af bekendtgørelsens område, hvor Sekær kildefelt indvinder drikkevand. Det nordøstlige område af planområdet er Sekær kildefeltets kildepladszone og indvindingsopland.

Hvis ikke dette imødekommes, vurderes planen at medføre **væsentlige** påvirkninger på drikkevandsinteresser, særligt drikkevandsproduktionen til Esbjerg Kommune.⁴

Taget i betragtning at Sekær kildefeltet er uerstatteligt og kritisk for vandforsyningen til Esbjerg, anbefaler DIN Forsyning, at kildepladszonen og indvindingsoplandet skal friholdes for erhvervsmæssig bebyggelse og anlæg.

Dette understøttes af Miljørapportens vurdering af, at etablering af PtX-anlæg og anden erhvervsmæssig bebyggelse i delområde 3 indebærer en række betydelige risici for nedsivning af miljøfarlige stoffer

Risikoen kan omfatte spild, utætheder eller uheld, f.eks. fra:

- *batterikomponenter, som kan indeholde metaller som litium, nikkel og kobber*
- *industrielle drivhuse, der kan indeholde næringsstoffer og sprøjtemidler, såsom pesticider*
- *oplag og produktion af stoffer, såsom brint, metanol, CO₂, kvælstof, ammoniak, flybrændstof (SAF), glykol, transformerolie, syrer og smøremidler*
- *evt. andre kemikalier i tilknytning til drift og vedligehold (f.eks. brandhæmmende væsker, rengøringsstoffer).*⁵

Høringsmaterialet overholder efter DIN Forsynings opfattelse ikke kravene i bekendtgørelse nr. 1697/2016, som ved kommunal planlægning for virksomhedstyper eller anlæg, der medfører en væsentlig fare for forurening af grundvandet i OSD kræver, at der (1) forelægges en *særlig planlægningsmæssig begrundelse*, (2) dokumenteres, at *placering uden for OSD/indvindingsoplande er undersøgt og ikke mulig*, og (3) godtgøres, at *faren for forurening kan forebygges*.

Ifølge den statslige vejledning til bekendtgørelsen skal der ved planlægning af risikofyldte arealanvendelser i OSD foreligge en grundvandsredegørelse. En sådan redegørelse kan ikke udskydes til senere planfaser, når planlægningen allerede nu muliggør aktiviteter, der indebærer en forureningsrisiko i OSD.

Det fremgår ikke af høringmaterialet, at en statslig energipark efter særlig hjemmel kan fravige kravene i bekendtgørelse nr. 1697/2016 eller i vandforsyningslovgivningen generelt. Uanset dette er en fravigelse planlægningsmæssigt uhensigtsmæssig, fordi den kommende lovgivning om sårbare grundvandsdannende områder (SGO) kan resultere i en skærpelse af grundvandsbeskyttelsen og potentielt forbyde eller begrænse netop de risikofyldte aktiviteter, som Energiparken planlægger i OSD (samt kildepladszonen og indvindingsoplandet). Dermed risikerer ministeren for byer og landdistrikter at anbefale arealudlæg, som allerede inden ikrafttrædelsen kan vise sig at være i konflikt med kommende lovgivning om grundvandsbeskyttelse udarbejdet på foranledning af miljøministeren.

DIN Forsyning foreslår, at man vurderer arealer nedstrøms for (mod syd og vest) OSD, kildepladszone og indvindingsopland som alternativ placering til tekniske anlæg og erhvervsmæssig bebyggelse.

⁴ Miljørapport om udkast til bekendtgørelse for en energipark ved Holsted, S.118.

⁵ Miljørapport om udkast til bekendtgørelse for en energipark ved Holsted, S.114.

Derudover forholder høringsmaterialet sig ikke til de afledte begrænsninger for den fremtidige vandforsyning, som planens arealudlæg vil medføre i Sekær kildefelt:

- a. Udlæg til erhverv og tekniske anlæg kan ved forurening reducere mulighederne for at tilrettelægge en fleksibel og bæredygtig vandindvinding.
- b. Udlæg til erhverv og tekniske anlæg reducerer mulighederne for at erstatte boringer, der svigter eller styrter sammen, med erstatningsboringer.

Derudover introducerer bekendtgørelsens arealudlæg til erhvervsmæssig bebyggelse og tekniske anlæg en lang række mulige nye punktkilder, som til sammen vil udgøre en væsentlig forureningsrisiko.

- c. Etablering af regnvandsbassiner og tekniske anlæg (transformere, batterier mv.) øger risikoen for forurening fra punktkilder.
- d. Industrianlæg med nedsivning og LAR-løsninger øger risikoen for forurening fra punktkilder.

Samlet set indebærer arealudlægget en betydelig og unødigt forhøjet risiko for at kompromittere en af regionens mest kritiske drikkevandsressourcer i Sekær kildefeltet.

Oversigt over forureningsrisici for drikkevandsressourcen ved etablering af tekniske anlæg og erhvervsmæssig bebyggelse:

Kategori	Eksempler på stoffer/kilder	Hvorfor er det et problem?
Batterianlæg	Litium, nikkel, kobber, skum og brandhæmmende væsker m.m.	Kan ved spild/utætheder forurene grundvandet med de metaller og kemikalier, som er mobile i vandmiljøet.
Industrielle drivhuse	Næringsstoffer, pesticider	Risiko for nedsivning til grundvandet.
PtX- og industriprocesser	Brint, metanol, CO ₂ , kvælstof, ammoniak, flybrændstof (SAF), glykol, transformerolie, syrer, smøremidler m.v.	Bred vifte af kemikalier med potentielt alvorlig grundvandsforurening ved uheld eller spild.
Tekniske anlæg	Invertere, transformere, batterier	Kan indeholde olie eller kemikalier, der kan udgøre punktkilder ved lækage.
Generel drift og vedligehold	Brandhæmmende væsker, rengøringsmidler, PFAS, olie mv.	Risiko for uheldsbetinget nedsivning af miljøfremmede stoffer.
Nedsivningsløsninger / LAR	Regnvand fra industri- og erhvervsarealer herunder befæstede arealer.	Kan aflede miljøfremmede stoffer direkte til grundvandet.
Stor vandindvinding (effekt)	Pesticider, sulfat, aggressiv kuldioxid, nitrat, salt grundvand fra dybe lag	Øget oppumpning trækker mere overfladenært, forurennet grundvand ind i kildefeltet og øget risiko for saltvandsindtrængning ved ændrede trykforhold

Solcelleanlæg i Sekær kildefelt

Som hovedsynspunkt mener DIN Forsyning, at der – som Miljørapporten forudsætter for realisering af energiparken – ikke bør etableres solcelleanlæg med tilhørende batterianlæg i kildepladszonen og

indvindingsoplandet⁶. Solcelleanlæg og batterianlæg udgør i sig selv en forureningsrisiko og er samtidig forudsætning for etablering af følgeerhverv, der øger risikoen for en væsentlig og negativ påvirkning af drikkevandsforsyningen til Esbjerg. På den baggrund bør Sekær kildefeltet friholdes for både solceller og batterianlæg

Hvis solceller fastholdes i delområde 2, mener DIN Forsyning, at der i planprocessen tidligt skal fastsættes **rammer** for at reducere væsentlige og negative påvirkninger af drikkevandsressourcen i Sekær kildefeltet.

- BNBO skal friholdes for alle tekniske anlæg, herunder VE-anlæg
- Indvindingsoplandet samt kildepladszonen skal helt friholdes for batterianlæg, som i stedet skal placeres nedstrøms kildefeltet og indvindingsoplandet.

Derudover bør der i planlægningen stilles krav om, at solcelleprojekter i energiparken ved Holsted ledsages af:

- en miljøanalyse af de konkrete paneler og komponenter (udført af uafhængige eksperter og vurderet af en uafhængig tredjepart)
- et program til minimering af forureningsrisiko i anlægs-, drifts- og nedtagningsfasen
- et monitoreringsprogram for anlæggets forureningsrisici samt en plan for tilsyn med klar ansvarsfordeling.

Endelig bør Miljørapporten forholde sig til, hvordan krav til VE-anlæg om miljøanalyse, monitorering og beredskabsprogram forankres lovgivningsmæssigt i planprocessen, og hvilke myndigheder der har ansvaret for gennemførelse og håndhævelse af tilsynet.

Vandindvinding til PtX-anlæg og andre industrielle formål

COWI formoder i miljørapporten, at vandindvinding fra terrænnære, regionale og dybe forekomster ikke vil medføre en påvirkning af kemisk tilstand. Dette er ikke korrekt. På baggrund af DIN Forsynings erfaringer med drift af kildefeltet gennem 25 år har vi en evident dokumentation for ændringer i grundvandets kemi under vandindvinding.

En forøget vandindvinding (i større industriel målestok) vil medføre følgende forringelser af vandkvaliteten i DIN Forsynings indvinding:

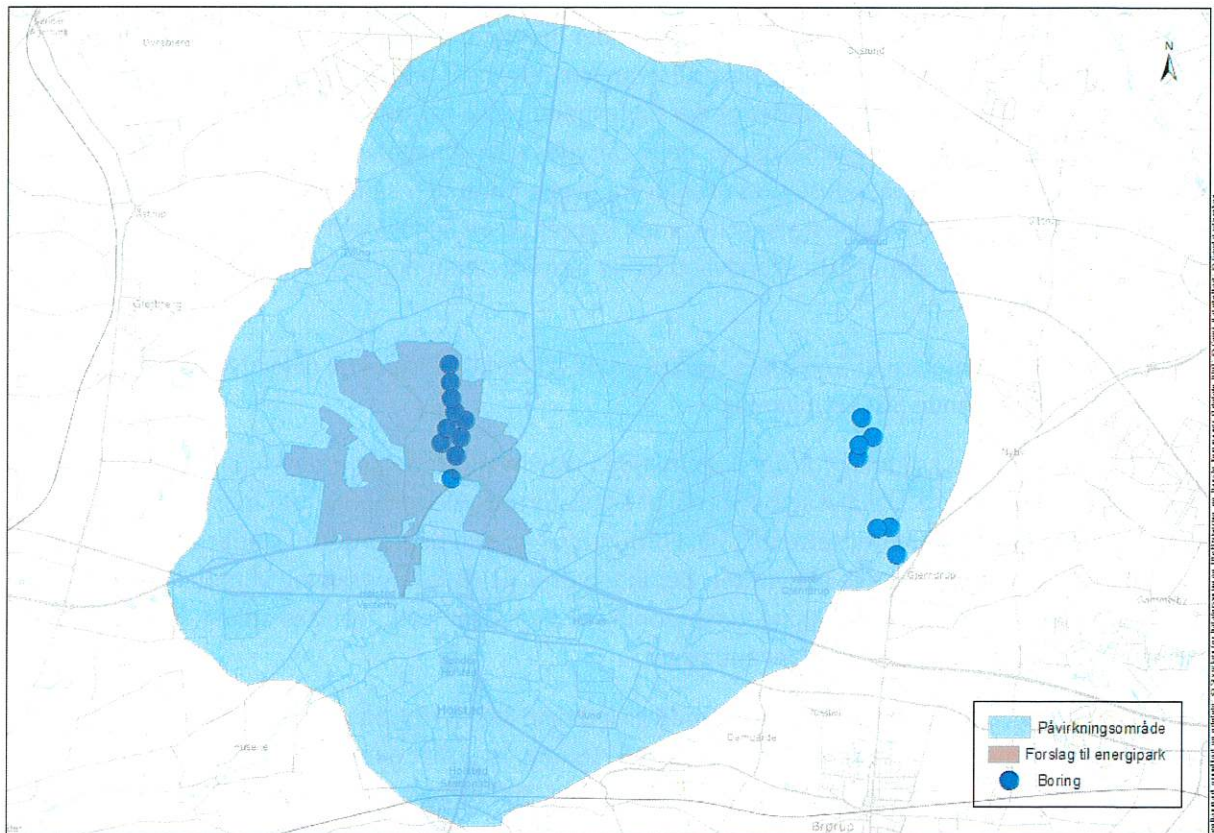
- Stor vandindvinding – uanset dybde – vil medføre en øget tilstrømning af overfladenært, pesticidbelastet grundvand. Grundvandet vil blive påvirket af pesticider, sulfat og aggressiv kuldioxid og på sigt nitrat. Vi ser i vores vandanalyser tegn på, at denne proces er startet i den sydlige del af kildefeltet. En øget vandindvinding vil accelerere udviklingen.
- Stor vandindvinding – uanset dybde – kan ændre strømningsretning og trykforhold og skabe nye hydrauliske tilstrømninger. Der er risiko for øget tilstrømning af salt grundvand fra dybe, marine lag – især i kildefeltets nordlige del, hvor grundvandet allerede har forhøjet indhold af salt.

Forringelse af vandkvaliteten vil få store konsekvenser for vandforsyningen til Esbjerg. Vi risikerer større udgifter til vandbehandling ved stigende indhold af aggressiv kuldioxid, og vi risikerer desuden at skulle

⁶ Miljørapport om udkast til bekendtgørelse for en energipark ved Holsted, S.118.

reducere indvindingen (eller ikke at kunne udnytte tilladelsen) og i værste fald at skulle nedlægge kildefeltet og at alle investering i anlæg, ledninger m.v. er tabt.

GEUS har i 2026 beregnet Sekær Kildefelts påvirkningsområde (figur 2). Al indvinding i større målestok indenfor påvirkningsområdet - og andre indvindingers påvirkning inden for dette område - vil påvirke vandkvaliteten i Sekær kildefelt negativt. Ny vandindvinding til industriformål i større målestok skal udenfor området – og ny vandindvinding skal desuden placeres, så dennes påvirkning ikke bidrager til yderligere effekt i påvirkningsområdet.



Figur 2 Påvirkningsområdet (beregnet af GEUS 2026) viser det areal, hvor indvindingen fra Sekær Kildefelt påvirker trykniveauet eller vandstanden i både overfladenære og dybe magasiner. Påvirkningen spænder fra 5 cm yderst i området til ca. 10 meter ved indvindingsboringerne.

Planprocessen overser afgørende risici

Endelige tilladelser til vandindvinding, PtX, industri og VE-anlæg meddeles senere – men bekendtgørelsen fastlægger allerede nu rammer for aktiviteter med højt vandforbrug og betydelige risici for forurening af drikkevandsressourcen.

Uden tidlig stillingtagen risikerer planlægningen at forudbestemme fremtidige forureningsrisici, som allerede kan identificeres nu.

Derfor er det nødvendigt at vurdere vandforbrugende og risikofyldte aktiviteter allerede i denne planfase, før rammerne låses fast.

Ny lovgivning om grundvandsbeskyttelse

Jf. *Aftale om et Grønt Danmark* fra juli 2024 skal der senest i 2027 tages konkret stilling til, hvordan der – på baggrund af Miljøstyrelsens landsdækkende grundvandskortlægning – sikres en samlet beskyttelse af de arealer, som i øjeblikket kortlægges som *sårbare grundvandsdannende områder* (SGO).

Sårbare grundvandsdannende områder omfatter arealer inden for indvindingsoplande til almene vandforsyninger, hvor der sker en betydelig grundvandsdannelse af relativt ungt vand fra terrænoverfladen til indvindingsboringerne. I disse områder er der en forhøjet risiko for, at vandopløselige forureningsstoffer transporteres til grundvandsmagasinerne, før de nedbrydes eller tilbageholdes i jordlagene. Dette kan omfatte miljøfarlige stoffer fra industri, kemikalier fra byggematerialer samt pesticid- og gødningsrester fra landbrug. Betegnelsen SGO er ikke stofspecifik, men bygger på en hydrologisk sårbarhed, der afspejler vigtigheden af at beskytte det yngste grundvand og de områder med den mest intensive grundvandsdannelse.⁷

Da Sekær kildefelt rummer en af områdets største grundvandsdannelser, kan dele af kildefeltet blive omfattet af den kommende SGO-udpegning.

Som en del af det faglige grundlag for den kommende lovgivning offentliggjorde Miljøministeriet i januar 2026 en reguleringsanalyse.⁸ Analysen peger på, at arealafgrænsede forbud er det mest effektive virkemiddel til at sikre fuld beskyttelse af SGO. Forbuddene er ikke begrænset til landbrugets brug af pesticider, men kan målrettes alle aktiviteter, der indebærer risiko for nedsivning af mobile forureningsstoffer – herunder gødskning, udspredding af slam eller jord, tekniske anlæg, industrielle aktiviteter og andre risikofyldte arealanvendelser.

Derudover fremhæver analysen, at forebyggende grundvandsbeskyttelse er markant billigere end efterfølgende rensning; hvor rensning estimeres til 6–18 mia. kr. årligt over længere tid, anslås omkostningerne ved forebyggende arealrestriktioner til ca. 360 mio. kr. årligt over en 30-årig periode.

Det er derfor hensigtsmæssigt, at udlæg til erhvervs-mæssig bebyggelse og tekniske anlæg i Sekær kildefelt afventer den kommende SGO-regulering, som forventes senest i 2027 at fastlægge nye krav til beskyttelse af grundvandet, herunder begrænsninger for aktiviteter med forhøjet risiko i SGO. Der er ganske enkelt en væsentlig risiko for, at planlagte arealudlæg vil komme i konflikt med kommende lovkrav, hvilket gør det planmæssigt uforvarligt at udlægge nye risikofyldte aktiviteter i kildefeltet på nuværende tidspunkt.

Den offentlige debat i kølvandet på Miljøministeriets reguleringsanalyse af grundvandsbeskyttelsen viser, at der er bred samfundsmæssig forståelse for behovet for at prioritere en styrket indsats for at beskytte grundvandet mod forurening.

⁷ [Sårbare grundvandsdannende områder - Miljøstyrelsen](#)

⁸ [analyse-af-reguleringsmuligheder-for-beskyttelse-af-drikkevandet-saarbare-grundvandsdannende-omraader.pdf](#)

Grundvand af drikkevandskvalitet udgør en uerstattelig ressource, som bør beskyttes med udgangspunkt i et forsigtighedsprincip, hvis vi fortsat ønsker at kunne tilbyde de kommende generationer rent drikkevand uden fordyrende videregående vandrensning.

DIN Forsyning ser frem til, at bemærkningerne tages med i behandlingen af sagen og står gerne til rådighed for yderligere uddybning.

Med venlig hilsen



Henrik Harborg Blicher

Projektchef, DIN Forsyning

Høring_energiparker@plst.dk

Fra: Claus Nielsen <claushartmannnielsen@gmail.com>
Sendt: 4. februar 2026 21:06
Til: Høring_energiparker@plst.dk
Emne: ID 805 Holsted Energipark

[EKSTERN E-MAIL] Denne e-mail er sendt fra en ekstern afsender.
Vær opmærksom på, at den kan indeholde links og vedhæftede filer, som ikke er sikre.

Hej.

Jeg ønsker at gøre indsigelse mod projektet fordi.

Det hele vil medføre en øget trafikken og vores børn færdes

Mvh
Claus Hartmann Enemark Nielsen
Grindstedvej 10
66700 Holsted.

Høring_energiparker@plst.dk

Fra: Claus Nielsen <claushartmannnielsen@gmail.com>
Sendt: 4. februar 2026 21:08
Til: Høring_energiparker@plst.dk
Emne: ID 805 Holsted Energipark

[EKSTERN E-MAIL] Denne e-mail er sendt fra en ekstern afsender.
Vær opmærksom på, at den kan indeholde links og vedhæftede filer, som ikke er sikre.

Hej.

Jeg ønsker at gøre indsigelse fordi.

Hvad sker der med vores huspriser.?

Mvh

Claus Hartmann Enemark Nielsen
Grindstedvej 10
6670 Holsted
29435012

Høring_energiparker@plst.dk

Fra: Claus Nielsen <claushartmannnielsen@gmail.com>
Sendt: 4. februar 2026 21:11
Til: Høring_energiparker@plst.dk
Emne: ID 805 Holsted Energipark

[EKSTERN E-MAIL] Denne e-mail er sendt fra en ekstern afsender.
Vær opmærksom på, at den kan indeholde links og vedhæftede filer, som ikke er sikre.

Hej.

Jeg ønsker at gøre indsigelse mod projektet fordi.

Der er en udvikler som køre rundt og fortæller løgne.

Eks. At alle har skrevet under.

Eller true med at smide folk ud af deres bolig.

Har vidne som vil stå frem.

Mvh

Claus hartmann Enemark Nielsen
Grindstedvej 10
6670 Holsted
29435012

Høring_energiparker@plst.dk

Fra: Claus Nielsen <claushartmannnielsen@gmail.com>
Sendt: 4. februar 2026 21:13
Til: Høring_energiparker@plst.dk
Emne: ID 805 Holsted Energipark

[EKSTERN E-MAIL] Denne e-mail er sendt fra en ekstern afsender.
Vær opmærksom på, at den kan indeholde links og vedhæftede filer, som ikke er sikre.

Hej.

jeg ønsker at gøre indsigelser fordi.

Der er borger som er blevet overfaldet på gaden af socialdemokratisk byrådsmedlemmer.

og som i den dag ikke tør at møde op til arrangementer hvor de kan møde disse.

Har vidne som ønsker at stå frem.

Mvh Claus Hartmann Enemark Nielsen
29435012

Grindstedvej 10
6670 Holsted

Høring_energiparker@plst.dk

Fra: Claus Nielsen <claushartmannnielsen@gmail.com>
Sendt: 4. februar 2026 21:16
Til: Høring_energiparker@plst.dk
Emne: ID 805 Holsted Energipark

[EKSTERN E-MAIL] Denne e-mail er sendt fra en ekstern afsender.
Vær opmærksom på, at den kan indeholde links og vedhæftede filer, som ikke er sikre.

Hej.

Ønsker at gøre indsigelser fordi.

Mener at området har bidraget med rigeligt solcelle.

Vi har en kæmpe park og man planlægger yderligere ud mod vejrup.

Hvornår er nok , NOK

Mvh

Claus Hartmann Enemark Nielsen
Grindstedvej 10
6670 Holsted
29435012

Fra: Claus Nielsen <claushartmannnielsen@gmail.com>
Sendt: 4. februar 2026 21:25
Til: Høring_energiparker@plst.dk
Emne: ID 805 Holsted Energipark

[EKSTERN E-MAIL] Denne e-mail er sendt fra en ekstern afsender.
Vær opmærksom på, at den kan indeholde links og vedhæftede filer, som ikke er sikre.

Hej.

Jeg ønsker at gøre indsigelser.

Der er lokalpolitiker som sidder i byrådet, som har jord i det område. Det lugter langt væk af nepotisme.

Hvordan ønsker at man at håndtere når der er lokal politiker, som har penge involveret.

Mvh

Claus Hartmann Enemark Nielsen
Grindstedvej 10
6670 Holsted
29435012

Fra: Bent Fyhn Madsen <bepol@sol.dk>
Sendt: 5. februar 2026 09:24
Til: Høring_energiparker@plst.dk

[EKSTERN E-MAIL] Denne e-mail er sendt fra en ekstern afsender.
Vær opmærksom på, at den kan indeholde links og vedhæftede filer, som ikke er sikre.

Emne: ID 805 Holsted Energipark

Høringssvar i forhold til ID 805 Holsted Energipark

Emne : Indsigelse imod statslig solcellepark og dets afledte konsekvenser.

Der er faktisk meget store drikkevand/ grundvandsinteresser i området der er planlagt udlagt, som en statslig Energipark.

Det fremgår af det fremsendte materiale, at der ikke vurderes være grundlag for en bekymring for drikkevandsressourcer i forbindelse med nærværende planlægning i form af opsætning af solceller og vindmøller.

Det fremgår dog, at denne mangel på bekymring er bundet op på en sætning : “ at det gælder ved valg af korrekt solcelle og vindmølle anlæg “.

Der er netop i forskellige undersøgelser/ medier beskrevet, at bl.a. visse solcelleanlæg kan afgive uhensigtsmæssige stoffer til jorden og dermed kan sive ned til grund/ drikkevandet.

Jeg ved ikke om der findes nogle certificeringsordninger på godkendte solcelle og vindmølle anlæg, som en given VE - udbyder/ opsætter skal følge.

Jeg vil derfor i dette høringssvar forsøge, at sikre mig følgende :

En myndigheds tilladelse til opsætning af en solcelle og vindmølle anlæg skal indeholde en sikkerhed på, at det pågældende anlæg ikke afgiver skadelige stoffer til jord/ grundvand. Der skal stilles specifikke krav fra en given myndighed til en given opstiller på, at givne anlæg ikke afgiver skadelige stoffer til luften, jorden mv.

Bent Fyhn Madsen
Grindstedvej 14
6670 Holsted
Tlf. 21182647

Høring_energiparker@plst.dk

Fra: Søren Villadsen <villadsen@pc.dk>
Sendt: 5. februar 2026 09:25
Til: Høring_energiparker@plst.dk
Emne: hørings svar Id 805 holsted energipark
Vedhæftede filer: hørings svar ID 805 Holosted ennergipark.pdf

[EKSTERN E-MAIL] Denne e-mail er sendt fra en ekstern afsender.

Vær opmærksom på, at den kan indeholde links og vedhæftede filer, som ikke er sikre.

vedhæftet hørings svar id 805 holsted energipark

Høringssvar mærket ID 805 Holsted Energipark

Ang Holsted Energipark.

Mine bekymringer ang Energiparken, vi skal bevare vores landbrug, der er blevet færre landbrug ,og loven kræver mere og mere jord, dette kan jeg umulig se hænger sammen med arealer som skal bruges til Energiparker , tvært imod har landbruget ikke en chance for at overleve, vi ønsker Dansk kød, der er mangel på kød, og befolkning ønsker renerå vare, dette kan umuligt lade sig gøre, når der er bevist at dyrene bliver påvirket af jordstråler/ krypestrøm., som kommer fra kabler, transformer mm.

Jeg ønsker der forsat skal være en stærk fødevareproduktion i vores område, og at projektet ikke skal trække tæppet væk under de landmænd, der fortsat gerne vil drive landbrug i vores område. Landbrugsproduktion bidrager til liv i lokalområdet, både i form af beskæftigelse og bosætning i området, og derfor vil jeg gerne bevare de gode jorde i landbrugsdrift.

Dette påvirker dyr og mennesker.

Derfor har jeg følgene, bekymringer, indsigelse/ høringssvar/spørgsmål til Holsted Energipark.

Byzone / landzone.

Hvis Energipark bliver til byzone, har man så tænkt på om landbruget, kan få lov til at udvide, hvis Energiparken kommer tæt på dem?

Støj.

Hvordan påvirker støj fra solceller og vindmøller , mennesker som skal bo tæt på Energiparker?

Sundhed.

Har man tænkt på hvordan påvirker menneskernes sundhed/ velbefindene ved at bo tæt på en Energipark ?

Natur.

Har man tænkt på hvordan påvirkes vildt i naturen, men indhegnet solceller / vindmøller, når der både er ulve, flagemus, ugler , kronstyr og rådyr i området ?

Forurening.

Har man tænkt på forurening fra solceller og vindmøller ,da Energiparken ligger ovenpå drikkevand som der forsyner Esbjerg, og vel man tage / tillade jordprøver i Energiparken om den forurener drikkevandet ?

Borgemøde.

Hvordan kan arealet som blev vist til borgemødet hvor solceller og vindmøller, park skulle være , pludselig blive til større arealer , uden dem der kommer tættere på , ikke blive informeret , så man kunne gøre indsigelse ?

På baggrund af overstående spørgsmål , mener jeg man skal droppe dette projekt i Holsted.

Elsebeth Andersen
Grindstedvej 7
6670 Holsted

Høring_energiparker@plst.dk

Fra: Bent Fyhn Madsen <bepol@sol.dk>
Sendt: 5. februar 2026 11:22
Til: Høring_energiparker@plst.dk

[EKSTERN E-MAIL] Denne e-mail er sendt fra en ekstern afsender.
Vær opmærksom på, at den kan indeholde links og vedhæftede filer, som ikke er sikre.

>
>
>
>
>
> Emne : ID 805 Holsted Energipark
>
> Høringssvar og indsigelse vedr. Holsted Energipark
>
> Der planlægges pt på, at udpege et større område ved Holsted til statslig Energipark. Der planlægges i den forbindelse, at der skal opsættes et større antal solcelleanlæg og store vindmøller.
>
> Vi har på vores ejendom gennem de seneste år haft en bestand af flagermus. De overvintrer bag noget tømmer/træværk i vores carport.
>
> Der er ca en afstand på godt 1000 meter fra vores ejendom ovre til det udpegede område, der planlægges på, at blive en statslig Energipark. Der planlægges på en opsætning af store vindmøller i det område, der er tættest på vores ejendom.
>
> Jeg er i den forbindelse ret bekymret for om vores flagermus fortsat vil være hjemmehørende på vores ejendom. Jeg er særlig bekymret for den lav/ højfrekvente støj/ lydbølger, der kommer fra de store vindmøller.
> Flagermuse er særlig sårbare overfor sådanne lydbølger og vil angiveligt ikke længere vælge, at bo/ yngle i området.
>
>
> Bent Fyhn Madsen
> Grindstedvej 14
> 6670 Holsted
> Tlf. 21182647
>
>
>
> Sendt fra min iPad

Fra: frederik villadsen <frederikstig@gmail.com>
Sendt: 5. februar 2026 11:59
Til: Høring_energiparker@plst.dk
Emne: ID 805 Holsted energipark

[EKSTERN E-MAIL] Denne e-mail er sendt fra en ekstern afsender.
Vær opmærksom på, at den kan indeholde links og vedhæftede filer, som ikke er sikre.

Høring om solcellepark I Holsted

: hvorfor skal man bruge god landbrugs jord til solceller. Til første borgermøde blev der vist et kort som det kun være næste borgermøde er projektet udvidet og så er det det kommunen går med. Jeg mener det vil ødelægge naturen ved at lave så stort et projekt da vildt ikke vil kunne leve der mere.

: er der taget højde for at vi har flagermuse og ulger I området. Hvordan vil de blive påvirket af vindmøller og store solcelleparker og industri.

: hvad med jordstråler/krybestrøm fra sol/vind parken hvordan vil det påvirke de mennesker som skal blive boende tilbage skal man bare lære at (leve med det). som der engang var en der sagde.

: da den solcellepark som er der nu startet op. Kunne vi se det på køerne I stalden de vil ikke æde og være I den ene ende af stalden da der kom jordstråler fra en transformator som gik igennem stalden. Hvad kommer der til at ske vis det bliver endnu større og kommer tættere på skal vi have dyr der mistrives pga. Af solceller og vindmøller.

: har man beviser for at solceller ikke lægger noget som forurener jorden. Det er et stort drikkevands område som os forsyner esbjerg med rent vand. Hvad vil der ske vis man finder ud af om 10-15 år at der kom noget fra panelerne som kan måles I drikke vandet.

: ved at lave så stor en solcellepark ødelægger man ikke kun naturen og de dyr som lever der. Man affolker også området for mennesker som har deres liv der nu. Og gerne vil blive boende der.

: Støj fra vindmøllerne hvorfor bliver det kun beregnet og ikke målet. Støj kan høres længer væk end afstands kravet til møllerne.

: hvad med rådyr, Krondyr og ulv de har os deres færden der er det nok de bare har en vej igennem hvor de kan passere eller tænker man ikke på dem når man vil have grøn energi som måske ikke er helt så grøn som man tror.

: Har vejen kommune ikke snakket om parker / områder på maks 250ha det er der vil næsten nu. Og nu vil man lave det endnu større. Hvornår stopper det.

: kan man godt ændre landskabet så meget det bliver et kæmpe område hvor man ændrer landskabet ved at lave industri/solcellepark.

: Det kan komme til at ødelægge mulighederne for at drive landbrug i området der er mennesker som skal flytte fra området som ikke kan drive deres erhver mere. Og de flytter nok ikke til Holsted.

: Der bliver lovet masser af arbejdspladser men det viser sig jo at det ikke giver alle de arbejdspladser som man regner med. Og dem som arbejder med det boer ikke i Holsted.

Frederik Villadsen
Grindstedvej 7
6670 Holsted
61547896

Fra: Bent Fyhn Madsen <bepol@sol.dk>
Sendt: 5. februar 2026 15:59
Til: Høring_energiparker@plst.dk
Vedhæftede filer: mime-attachment.pdf; Projektområde Holsted mose.pdf

[EKSTERN E-MAIL] Denne e-mail er sendt fra en ekstern afsender.
Vær opmærksom på, at den kan indeholde links og vedhæftede filer, som ikke er sikre.

Emne : ID 805 Holsted Energipark

Vedr. : Indsigelse imod Holsted Energipark, herunder en statsliggørelse af Parken.

Der planlægges pt på at udlægge et stort område ved Holsted til en statslig Energipark. Der planlægges her på en kombination af opsætning af en række store vindmøller og solcelleanlæg.

Denne planlægning kolliderer dog med en anden planlægning, hvor den grønne Trepert/ Vejen Kommune arbejder på, at etablere et lavbundsområde i en del af det samme område.

Der medsendes kort og mødereferat til denne hørings skrivelse.

Bent Fyhn Madsen
Grindstedvej 14
6670 Holsted
Tlf. 21182647

---- Videresendt Digital Post-besked ----

Postadr.: Rådhuspassagen 3 - 6600 Vejen



Vejen KOMMUNE

Bent Fyhn Madsen
Grindstedvej 14
6670 Holsted

Teknik og Miljø - Team Natur og Vandmiljø

Dato: 5. februar 2026
Sag: 26/1334

Kontakt: Jeppe Brander Christensen
Telefon: +4579966134
Mail: teknik@vejen.dk

Referat fra lodsejermøde omkring et muligt lavbundsprojekt ved Holsted mose

Mødested

Torsdag den 15. januar 2025 kl. 17.00 i Medius Holsted, Højmarksvej 18, 6670 Holsted.

Mødedeltagere

Der var ca. 50 deltagere på mødet, herunder deltagere fra Vejen Kommune, SAGRO og Jysk Landboforening.

Formål

Formålet med mødet var at give information til berørte lodsejere vedrørende lavbundsprojekter, herunder formål, forundersøgelse og økonomi/kompensationsmuligheder. Formålet var også at vurdere interessen for iværksættelse af en forundersøgelse af et lavbundsprojekt ved Holsted Mose.

Dagsorden

1. Velkomst og program for aftenen
2. Introduktion til området
3. Information om lavbundsprojekter og forundersøgelser
4. Erstatningsmuligheder og jordfordeling
5. Spørgsmål og opsamling
6. Indtegning på kort

1. Velkomst

Vagn Sørensen (formand for udvalget for Klima, Miljø og Teknik, Vejen Kommune) og Mark Hausted (Jysk Landboforening) bød alle velkommen til mødet med en samlet opfordring til at gå nysgerrigt ind til lavbundsprojektet. Dagsordenen blev herefter præsenteret.

2. Introduktion til området

Projektkoordinator Jacob Rysberg Nielsen (Vejen Kommune) præsenterede formålet med lavbundprojekter – at reducere udledningen af kvælstof og kulstof samt at genoprette de naturlige hydrologiske forhold i et udvalgt område.

Herefter blev området introduceret, og der blev forklaret, hvorledes området er udvalgt ud fra blandt andet tørvekort, opland og kvælstofpotentiale, øvrige indsatser, historiske kort, samt terrænforhold. Det blev fremhævet, at en afgrænsning og størrelsen af et eventuelt projekt kan ændre sig som følge af den tekniske og den ejendomsræssige forundersøgelse.

Herefter blev naturen og miljøet i og omkring undersøgelsesområdet beskrevet. Der er blandt andet målsatte og beskyttede vandløb samt beskyttet natur i området. Der kan være mange hensyn, der skal tages i et lavbundsprojekt, fx afvanding, tekniske anlæg (spildevand, bygninger, ledninger), stier/veje, fredskov, natur, kulturhistoriske, jagtinteresser og anden rekreative brug osv.

3. Information om lavbundsprojekter og forundersøgelser

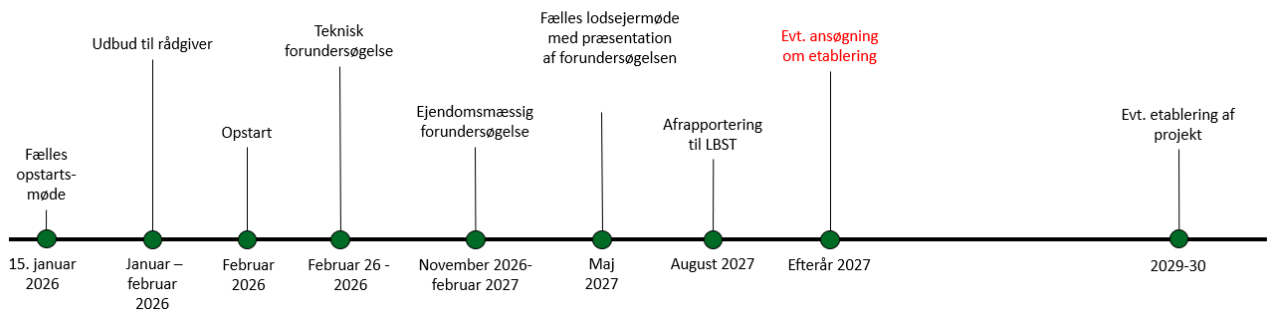
Det blev præsenteret, at en forundersøgelse af et lavbundsprojekt dels består af en teknisk forundersøgelse, og dels af en ejendomsræssig forundersøgelse.

Den tekniske forundersøgelse skal belyse, hvorvidt det rent teknisk er muligt at etablere et lavbundsprojekt i området. Dette sker blandt andet ved at indsamle oplysninger fra lodsejere, undersøge og beskrive nuværende forhold i området, beskrive eventuelle arkæologiske interesser samt opmåle vandløb, dræn og brønde. Der skal udtages jordprøver og beregnes effekter for kvælstof, fosfor og CO₂. Effekter og konsekvenser af projektet i forhold til natur-, miljø- og klimamål skal bestemmes. Samtidig skal der udarbejdes et projektforslag med budget og afvandingskort.

Den ejendomsræssige forundersøgelse skal danne grundlag for en vurdering af lodsejeropbakningen til etableringen af et eventuelt lavbundsprojekt. Det vil foregå som individuelle samtaler ved lodsejerne med deltagelse af udtagningskonsulent fra SAGRO. Her vil første udkast til projektforslag og afvandingskort blive præsenteret. Der vil blandt andet blive drøftet ejendommens driftsform/arealanvendelse, kompensationsmuligheder, lodsejers ønske til køb, salg, erstatningsjord og jordfordeling, jagtinteresser/andre rekreative interesser, afværgetiltag, lodsejers generelle ønsker, krav og evt. bekymringer mv. Denne ejendomsræssige forundersøgelse er ikke bindende for lodsejer. Man vil stadig have mulighed for at takke nej til projektet senere i forløbet.

Der blev præsenteret en foreløbig tidslinje for projektførløbet som ses herunder:

Tidslinje



4. Erstatningsmuligheder og jordfordeling

Udtagningskonsulent Emil Friis Neidhardt fra SAGRO indledte med at fortælle, at den grønne trepart er baggrunden for, at vi arbejder med lavbundsprojekter. Lavbundsprojekter og vådområder er et af de mest effektive virkemidler til at reducere landbrugets kvælstof- og CO₂-udledning. Vand- og Klimaprojekter bygger på frivillighed og samarbejde. Lavbundsprojekter kan bidrage positivt til en bedrifts klimaregnskab, ESG og CO₂-afgift. Målet er at der skal udtages 140.000 ha lavbundsarealer, inklusive randområder på landsplan frem mod 2030 ved hjælp af kollektive virkemidler, herunder lavbundsprojekter.

Det blev fortalt, at der findes forskellige kompensationsmuligheder. Overordnet kan man vælge at sælge jorden eller beholde jorden. Ved begge erstatningstyper er der mulighed for at få erstatningsjord gennem jordfordeling. Styrelsen for Grøn Arealomlægning og Vandmiljø (SGAV) står for jordfordelingen, hvor et lodsejerudvalg indgår i processen. Erstatningsjord kan være opkøbte ejendomme udenfor projektområdet, og udgifterne til jordfordeling dækkes af projektet. Jordfordeling kan bidrage til en mere dyrknings sikker jord, bedre arrondering, harmoniareal m.m.

Vælger man at sælge sin jord, sælges projektjorden til markedspris. Efter lavbundsprojektet og jordfordelingen er gennemført, vil evt. overskydende arealer blive sat til salg ved offentligt udbud. Det er SGAV, der står for køb/salg af projektjord.

Vælger man at beholde sin jord, kan man få erstatning via engangskompensation eller værditabsordningen.

Engangskompensation for lavbundsprojekter har faste satser afhængigt af arealanvendelsen i referenceperioden 2017-2021.

Ved en værditabsordning får man kompensation for tabt markedsværdi, og værditabet udbetales i forbindelse med jordfordelingskendelsen, så der er mulighed for genplacering i erstatningsjord eller andre projektarealer. Arealets værdi før projektet fastlægges ved vurderingsforretningen i forbindelse med jordfordelingen. Arealets værdi efter projektet fastsættes af SGAV på baggrund af projektbeskrivelsen, konsekvenskort, tidligere vurderinger m.m.

Efter etablering af et lavbundsprojekt kan arealet anvendes til afgræsning eller høslæt. Jagt/fiskeri er fortsat tilladt. Det tinglyses, at arealet fastholdes som græs- og naturarealer med naturlig vandstand. Arealer må ikke omlægges, gødes, sprøjtes eller tilføres jordforbedringsmidler. Der må ikke etableres skov. Der må ikke tilskudsfordres.

Det kan være muligt at søge grundbetaling for projektarealer, dog skal man opfylde en række betingelser. Ligeledes kan man søge tilskud til pleje af græs- og naturarealer. Igen skal visse betingelser være opfyldt.

Udtagningskonsulenterne fra bl.a. SAGRO og SPIRAS står gerne til gratis rådighed, hvis man ønsker vejledning i forbindelse med lavbundsprojektet. Desuden var der mulighed for at tage en lille folder fra SEGES om lavbundsprojekter. Denne folder og en større folder fra SEGES med flere oplysninger findes på nedenstående links. Bemærk at folderne er fra foråret 2024, så der er bl.a. nye måltal for indsatserne.

<https://udtagningskonsulenterne.dk/>

Foldere:

[Hvorfor udtage landbrugsjord folder 150x150mm april2024 WEB.pdf](#)

[Udtagning-af-landbrugsjorde PAF8507 brochure opdatring marts-2024 NY WEB.pdf](#)

5. Spørgsmål og opsamling

Der blev spurgt ind til, om der vil være erstatningsjord nok, hvis man ønsker det, taget i betragtning af, at der er flere store jordopkøbere i området.

Svar: Det er svært at svare på, før der er foretaget en ejendomsmæssig forundersøgelse. Forundersøgelsen skal tilvejebringe oplysninger fra alle lodsejere i projektområdet om, hvilke ønsker der er i forhold til jordfordeling, salg eller de kompensationsmuligheder, der findes i et eventuelt projekt. Efter den ejendomsmæssige forundersøgelse vil det være muligt at få et overblik over mulighederne for at få erstatningsjord. Landbrugsstyrelsens jordfordelingskontor har en jordpulje og kan i igangværende projekter være proaktive og opkøbe ejendomme med henblik på sikring af erstatningsjord for lodsejere, der afstår jord til et projekt.

Der blev spurgt til, om der bliver taget vandprøver fra dræn og grøfter i projektområdet med henblik på at undersøge, hvad kvælstofbelastningen er, og hvor stor effekt et projekt vil have i forhold til indsatskravet.

Svar: Der bliver taget enkelte vandprøver fra de større vandløb i projektområdet, men der bliver ikke taget prøver på alle dræn og grøfter. Effektberegningen er baseret på de vejledninger og regneark, som SGAV kræver, at man bruger.

Der blev spurgt, hvorfor ejendomme langt væk fra Holsted Mose var indbudt til mødet.

Svar: I projektet er der indtegnet et undersøgelsesområde, der primært følger ådale og moser. Det er således ikke kun Holsted Mose, der er indtegnet; undersøgelsesområdet er tegnet sådan, at det så vidt muligt er marginaljorder og ekstensivt dyrkede arealer, der berøres. Vedlagt dette brev er et kort over projektområdet.

Vagn Sørensen, formand for Klima, Miljø og Teknik i Vejen Kommune, spurgte afsluttende ud i salen, hvorvidt der var lodsejere som ikke ønskede at gå videre med en forundersøgelse. Til dette var der ingen bemærkninger.

Hvis du har bemærkninger til projektet eller processen, er du meget velkommen til at henvende dig på mail til projektansvarlig Jeppe Brander Christensen fra Vejen Kommune.

6. Indtegning på kort

Herefter var der snak ved bordene og mulighed for at videregive og indtegne oplysninger på kort.

Tak til lodsejere, politikere og kolleger for det gode fremmøde og snakken ved bordene.

Næste trin i processen er at få tilsagn til en forundersøgelse ved SGAV, hvorefter der startes en teknisk forundersøgelse op.

Præsentationen fra mødet, samt et kort over projektområdet er vedhæftet dette brev, så I har mulighed for at se det igennem.

Hvis I som lodsejer har spørgsmål i forbindelse med lavbundsprojektet, er I meget velkomne til at kontakte Vejen kommune og SAGRO.

Venlig hilsen

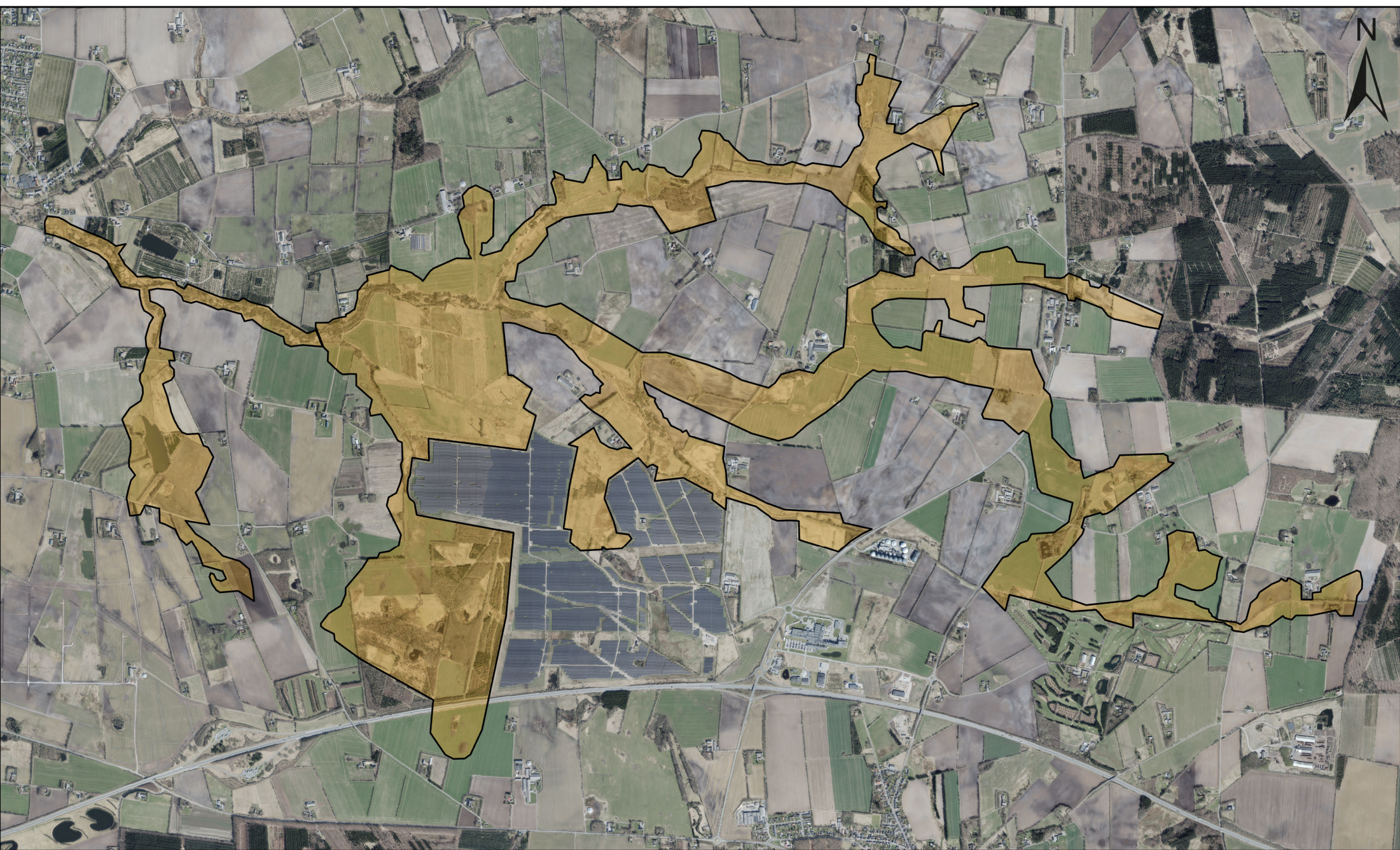
Jepp Brandt Christensen
Projektmedarbejder
Vejen Kommune
79 96 61 34
40 49 92 03
jepch@vejen.dk



Emil Friis Neidhardt
Udtagningskonsulent
SAGRO
76 60 21 65
ehs@sagro.dk



Teknik & Miljø behandler og opbevarer dine personoplysninger. Det kan du læse mere om her: <https://vejen.dk/om-kommunen/oplysningspligt-teknik-miljoe>



Projektområdet

Sagsbehandler:
Jepch

Målestok:
1:30.000



Rådhuspassagen 3 - DK 6600 Vejen - Tlf. 79 96 50 00
Internet: www.vejen.dk - E-mail: post@vejen.dk



Høring_energiparker@plst.dk

Fra: Helge Birkerod Aaquist <hba@bsf.dk>
Sendt: 5. februar 2026 16:04
Til: Høring_energiparker@plst.dk
Emne: ID 805 Holsted Energipark, hørings svar

[EKSTERN E-MAIL] Denne e-mail er sendt fra en ekstern afsender.
Vær opmærksom på, at den kan indeholde links og vedhæftede filer, som ikke er sikre.

Byggeskadefonden har ingen bemærkninger til udkast til bekendtgørelse og miljørapport for en energipark ved Holsted.

Venlig hilsen

Helge Birkerod Aaquist

Juridisk konsulent
D 3376 2169 · M 2215 5395 · hba@bsf.dk

Byggeskadefonden
Studiestræde 50
1554 København V
3376 2000 · bsf@bsf.dk · <https://www.bsf.dk>

 **BYGGESKADEFONDEN**

Høring_energiparker@plst.dk

Fra: Camilla Holt <camillaholt91@gmail.com>
Sendt: 5. februar 2026 17:49
Til: Høring_energiparker@plst.dk
Emne: Id 805 Holsted energipark

[EKSTERN E-MAIL] Denne e-mail er sendt fra en ekstern afsender.

Vær opmærksom på, at den kan indeholde links og vedhæftede filer, som ikke er sikre.

Hej

Jeg er bekymret for grundvandet og den fremtidige vandforsyning i området energiparken skal ligge. Primært pga. udslip og evt. spildevand fra erhvervsområdet / ptx anlæg.

Vh
Camilla Holt
Bengårdsvej 7
6670 Holsted

Høring_energiparker@plst.dk

Fra: Camilla Holt <camillaholt91@gmail.com>
Sendt: 5. februar 2026 17:53
Til: Høring_energiparker@plst.dk
Emne: Id 805 Holsted energipark

[EKSTERN E-MAIL] Denne e-mail er sendt fra en ekstern afsender.

Vær opmærksom på, at den kan indeholde links og vedhæftede filer, som ikke er sikre.

Hej

Jeg er bekymret for vores fremtidige ejendomsvurdering og mulighed for at sælge ejendommen når den dag kommer , da et erhvervsområde vil ødelægge ikke mindst herlighedsværdien men også beliggenheden for vores ejendom, som en del af energiparken vil gå fra at ligge i et rekreativtområde til at ligge i et erhvervsområde (rent fysisk blot kun med gennemkørsel igennem et erhvervsområde, men i omtale vil vi bo i et erhvervsområde).

Vh

Camilla Holt
Bengårdsvej 7
6670 Holsted
42156008

Fra: Camilla Holt <camillaholt91@gmail.com>
Sendt: 5. februar 2026 17:56
Til: Høring_energiparker@plst.dk
Emne: Id 805 Holsted energipark

[EKSTERN E-MAIL] Denne e-mail er sendt fra en ekstern afsender.

Vær opmærksom på, at den kan indeholde links og vedhæftede filer, som ikke er sikre.

Hej

Jeg er imod energipark Holsted , da et evt. erhvervsområde i del 3, vil give væsentlig mere trafik på bengårdsvej som ikke egner sig til yderligere transport - slet ikke tung trafik. Ligeledes er vejene omkring Bengårdsvej heller ikke sikker for mere trafik end der er nu.

Vh
Camilla Holt
Bengårdsvej 7
6670 Holsted
42156008

Høring_energiparker@plst.dk

Fra: Camilla Holt <camillaholt91@gmail.com>
Sendt: 5. februar 2026 17:59
Til: Høring_energiparker@plst.dk
Emne: Id 805 Holsted energipark

[EKSTERN E-MAIL] Denne e-mail er sendt fra en ekstern afsender.

Vær opmærksom på, at den kan indeholde links og vedhæftede filer, som ikke er sikre.

Hej

Jeg er imod energipark Holsted, grundet en frygt for øget støjgener samt luftforureninger, som der kan opstå fra bl.a. ptx anlæg men også andre kommende Erhvervsbygninger.

Vh
Camilla Holt
Bengårdsvej 7
6670 Holsted
42156008

Høring_energiparker@plst.dk

Fra: Camilla Holt <camillaholt91@gmail.com>
Sendt: 5. februar 2026 18:03
Til: Høring_energiparker@plst.dk
Emne: Id 805 energipark Holsted

[EKSTERN E-MAIL] Denne e-mail er sendt fra en ekstern afsender.

Vær opmærksom på, at den kan indeholde links og vedhæftede filer, som ikke er sikre.

Hej

Jeg har en stor bekymring for at energipark Holsted realiseres i et nuværende kritisk vigtigt landbrugsområde, i et område hvor der i forvejen bliver opkøbt rigtig meget jord til naturprojekter. Vejen kommune er med til at affolke udkantsbyerne i kommunen.

Vh
Camilla Holt
Bengårdsvej 7
6660 Holsted
42156008

Høring_energiparker@plst.dk

Fra: frederik villadsen <frederikstig@gmail.com>
Sendt: 5. februar 2026 19:39
Til: Høring_energiparker@plst.dk
Emne: ID 805 Holsted ernergipark

[EKSTERN E-MAIL] Denne e-mail er sendt fra en ekstern afsender.
Vær opmærksom på, at den kan indeholde links og vedhæftede filer, som ikke er sikre.

- Er der taget højde for dyre livet
- Er der taget højde støj og stråller fra solceller og vindmøller til mennesker og dyr
- Os der skal bo tilbage har ikke lyst til at sidde og kigge på dem og høre på det
- Syntes det vikre meget stor og volsomt den park/industri som de ligger op til ifølge den plan de har.
- Er der taget højde for landbruget her ude

Lærke rops
Grindstedvej 9
6670 Holsted

Høring_energiparker@plst.dk

Fra: Bent Hansen <bentvh@hotmail.com>
Sendt: 5. februar 2026 20:14
Til: Høring_energiparker@plst.dk
Emne: Vindmølleparken i Holsted.

[EKSTERN E-MAIL] Denne e-mail er sendt fra en ekstern afsender.
Vær opmærksom på, at den kan indeholde links og vedhæftede filer, som ikke er sikre.

Hvor vi bor vil der være konstant støj når der er Vestenvind.

Reflekser ind i huset.

Vores uglepar på andet år, de har fået ca 4 unger hvert år.

Naturen skæmmes

Dyrenes bevægelighed indskrænkes.

Usælgelig ejendom hvis 12 vindmøller mere.

Området vil blive affolket.

Vi har været økologer side 07 for at beskytte udtømmelig sø i undergrunden i samråd med Esbjerg kommune.

Vi er imod opsætning af solceller der i rammen indeholder bly.

Vi er meget imod solceller.

Hvorfor er vi ikke blevet informeret ????

Sendt fra [Outlook til Android](#)

Høring_energiparker@plst.dk

Fra: Bent Hansen <bentvh@hotmail.com>
Sendt: 5. februar 2026 20:19
Til: Høring_energiparker@plst.dk
Emne: Re: Vindmølleparken i Holsted.

[EKSTERN E-MAIL] Denne e-mail er sendt fra en ekstern afsender.
Vær opmærksom på, at den kan indeholde links og vedhæftede filer, som ikke er sikre.

Hvorfor er vi ikke blevet informeret ?????da det er en stor udvidelse, og har en stor betydning for os.
Ulla og Bent Hansen
Vester Lintrupvej 3
6670 Holsted.

Sendt fra [Outlook til Android](#)

From: Bent Hansen <bentvh@hotmail.com>
Sent: Thursday, February 5, 2026 8:14:08 PM
To: hoering_energiparker@plst.dk <hoering_energiparker@plst.dk>
Subject: Vindmølleparken i Holsted.

Hvor vi bor vil der være konstant støj når der er Vestenvind.
Reflekser ind i huset.
Vores uglepar på andet år, de har fået ca 4 unger hvert år.
Naturen skæmmes
Dyrenes bevægelighed indskrænkes.
Usælgelig ejendom hvis 12 vindmøller mere.
Området vil blive affolket.
Vi har været økologer side 07 for at beskytte udtømmelig sø i undergrunden i samråd med Esbjerg kommune.
Vi er imod opsætning af solceller der i rammen indeholder bly.
Vi er meget imod solceller.
Hvorfor er vi ikke blevet informeret ????

Sendt fra [Outlook til Android](#)

Fra: Leif Lund <leiflund@hotmail.com>
Sendt: 5. februar 2026 21:28
Til: Høring_energiparker@plst.dk

[EKSTERN E-MAIL] Denne e-mail er sendt fra en ekstern afsender.
Vær opmærksom på, at den kan indeholde links og vedhæftede filer, som ikke er sikre.

Holsted energipark, vi ønsker IKKE vindmøller i vores baghave vi har nok i de 2 der står der i forvejen, i tænker hvis heller ikke på dyrelivet i området ugler,rådyr og hvad der eller er af dyreliv, ville i selv ønske en park af vindmøller i jeres baghave, det tror vi ikke i ville eller i måske ved at skrotte alt hvad der hedder landbrug i området ,nu har i da fået sat en masse solceller op og det pynter ikke, dem bliver der ikke meget mad ud af, ved ikke hvad i tænker på når I vil sætte møller op i et beboelses område, hele Danmark kan jo ikke kun bestå af villaveje, der skal vel lidt dyreliv til eller? Skal vi til at importere alt fra udlandet, håber vi da ikke. Hilsen Vesterlintrupvej 5

Fra: kenneth nielsen <kennethhn@live.dk>
Sendt: 5. februar 2026 22:09
Til: Høring_energiparker@plst.dk
Emne: ID 805 Holsted Energipark

[EKSTERN E-MAIL] Denne e-mail er sendt fra en ekstern afsender.
Vær opmærksom på, at den kan indeholde links og vedhæftede filer, som ikke er sikre.

Hej

Undertegnede føler sig som ansvars og miljøbevidste samfundsborgere, forpligtede til at indsende bekymring omkring vores grundvand!

Bekymringen går på forurening af grundvandet ved nedsivning af farlige og giftige stoffer fra solcellepaneler og vindmøller. Forurening af grundvand i forbindelse med opgravning, dræning ved anlæggelse af energiparken og øvrige anlæg. I energiparken ligger Sekær kildefelt, hvor der indvindes 3 millioner m³ grundvand pr. år.

I miljøvurderingen 2.2.5 beskrives det, at der lægges op til anlæg, der forudsætter et stort forbrug af ressourcer - både under etablering samt drift; ressourcer som strøm og vand. Påvirkningen vurderes dog at være af ikke væsentlig men moderat grad. - Håber dette er en korrekt vurdering, men bekymringen om et stort vandforbrug, som kan føre til ændrede underjordiske kildetilløb og sænkning af grundvand, også i private vandboringer, kan ikke undsiges.

Håber ikke man går på kompromis med vores dyrebare grundvand!

Derfor sender vi denne indsigelse, med håbet om, at det ene grønne tiltag ikke går ud over andre livsvigtige ressourcer som rent grundvand - også på den lange bane.

Med venlig Hilsen
Vibeke og Kenneth Nielsen
Bengårdsvej 6 6670 Holsted.

Fra: kenneth nielsen <kennethhn@live.dk>
Sendt: 5. februar 2026 22:48
Til: Høring_energiparker@plst.dk
Emne: ID 805 Holsted Energipark

[EKSTERN E-MAIL] Denne e-mail er sendt fra en ekstern afsender.
Vær opmærksom på, at den kan indeholde links og vedhæftede filer, som ikke er sikre.

Hej

Med henblik på erhvervsområde, nær vores ejendom, herunder energipark med mulig BESS og PTX (pyrolyse) anlæg, med de gener det forårsager, er vi bekymrede for om vores ejendomsværdi vil falde, når vi en dag skal sælge den. Vi bekymrer os om, der er nogen der sikrer, at vi kan komme herfra og også være i stand til at købe nyt, hvis ejendomsværdien falder og det samtidigt bliver sværere at sælge, da dét at bo nær et sådan erhvervsområde er mindre attraktivt, end at bo i et naturskønt område.

Vi bekymrer os om, hvem der kompenserer de tab, vi eventuelt må stå med.

Byen får tildelt penge af den grønne pulje, men hvad kompenseres vi, der bliver nærmeste nabo til energi og erhvervsparken med.....

Desuden bekymrer vi os om, den øgede og mere tunge trafik, der vil komme på Bengårdsvej. Der er bløde trafikanter, yngre som ældre, og vi bekymrer os om, hvordan trafiksikkerheden bliver i den henseende.

Med Venlig Hilsen
Vibeke og Kenneth Nielsen
Bengårdvej 6
6670 Nielsen
Telefon 24476002

Fra: kenneth nielsen <kennethhn@live.dk>
Sendt: 6. februar 2026 11:38
Til: Høring_energiparker@plst.dk
Emne: ID 805 Holsted Energipark

[EKSTERN E-MAIL] Denne e-mail er sendt fra en ekstern afsender.
Vær opmærksom på, at den kan indeholde links og vedhæftede filer, som ikke er sikre.

Indsigelser og bekymringer om støj fra energipark og erhverv.

Vi har bekymringer omkring støj fra mulige fremtidige anlæg i forbindelse med energiparken:

SOLCELLEPARKER

VINDMØLLER- Herunder både direkte og lavfrekvente støj

PTX ANLÆG - Herunder støj fra elektrolyse, køling og kompression

PYROLYSE ANLÆG: Kan forårsage vedvarende støj for omgivelserne, når der produceres

BESS ANLÆG: Støj, herunder direkte støj fra bl.a ventilatorer men også lavfrekvent støj, der forplanter sig over lange afstande (flere km). Den lavfrekvente støj trænger også let igennem bygningskonstruktioner og har lange bølgelængder og bremses ikke effektivt af træer eller bygninger.

Ovenstående er faktorer der vil påvirke de omkring boende naboer negativt, hvilket også gælder for den nordligste del af byens indbyggere. Faktorer som ingen af indbyggerne i Vejen kommune, ønsker at leve med/i.

Bekymringerne og indsigelserne er sendt med ønsket og håbet om, at placeringen af disse eventuelle anlæg, planlægges meget nøje i forhold til befolkningen i Holsted - land som by!

Med venlig hilsen
Vibeke og Kenneth Nielsen
Bengårdsvej 6
6670 Holsted
Telefon 2447 6002

Høring_energiparker@plst.dk

Fra: Dorthe Hammerich Rasmussen <dhr@dkmuseer.dk>
Sendt: 6. februar 2026 12:02
Til: Høring_energiparker@plst.dk
Cc: Nils M Jensen
Emne: Høringssvar vedr. etablering af Holsted Energipark v. Vejen - ID 805 Holsted Energipark
Vedhæftede filer: Høring over etablering af Energipark v. Holsted i Vejen_ODM.pdf

[EKSTERN E-MAIL] Denne e-mail er sendt fra en ekstern afsender.
Vær opmærksom på, at den kan indeholde links og vedhæftede filer, som ikke er sikre.

Hermed afgives fra Danske Museer (ODM) høringssvar vedr. Høring af udkast til bekendtgørelse og miljørapport for en energipark ved Holsted i Vejen Kommune.

Dorthe Hammerich Rasmussen
Chefrådgiver | Kommunikationschef
+45 3125 0872
dhr@dkmuseer.dk



Vartov, Farvergade 27 D, 1463 København K
+45 4914 3966 | danskemuseer.dk
[LinkedIn](#) | [Nyhedsbreve](#)

6. februar 2026

Plan- og Landdistriktsstyrelsen

hoering_energiparker@plst.dk

Høringssvar vedr. Høring af udkast til bekendtgørelse og miljørapport for en energipark ved Holsted i Vejen Kommune

ID 805 Holsted Energipark

Danske Museer tillader sig at fremsende bemærkninger til bekendtgørelse og miljørapport, om end vi ikke er blevet anmodet herom, idet der blandt andet er tale om væsentlige forhold vedr. museumsloven og beskyttelse af kulturarv.

Bekendtgørelse og miljørapport vil således give ændrede rammer for tilladelser til konkrete projekter, herunder en videre adgang til at dispensere fra visse regler i museumsloven. Det drejer sig bl.a. om dispensationer m.v. i sager om fortidsmindebeskyttelseslinjen og sten- og jorddiger.

Danske Museer noterer sig, at Museet Sønderkov har været høringspart i den indledende fase omkring afgrænsningsrapporten, jf. Miljørapporten. Danske Museer noterer sig endvidere, at der i Museet Sønderkovs generelle screening ift. fortidsminder og øvrige kulturhistoriske interesser bemærkes at:

'I forhold til forslag til Energipark ved Holsted, fremgår det at flere større arealer allerede er færdigundersøgt, men der findes stadigvæk arealer i Kommunens planforslag til sol og vind og erhverv, som endnu ikke er arkæologisk undersøgte. Ud fra landskabshistorisk viden og undersøgelseserfaringer ved vi, at der er risiko for at finde væsentlige fortidsminder i forbindelse med jordarbejdet Museet vil derfor foreslå, at Museet kontaktes forud for konkrete byggeri- og anlægsarbejder, hvor risikoen for kendte og ukendte fortidsminder på et pågældende areal kan blive berørt af disse jordarbejder. I mange tilfælde vil Museet anbefale, at der foretages arkæologiske forundersøgelser forud for jordarbejdet.'

Danske Museer ønsker ikke at stå i vejen for etablering af statslige energiparker, men ønsker, at man i processen beskytter og sikrer de kendte og potentielt uopdagede, værdifulde fortidsminder, hvis destruktion eller beskadigelse vil være uoprettelig.

Danske Museer opfordrer derfor kraftigt til, at:

- det lokale museum med arkæologisk ansvar for et berørt område (her Museet Sønderkov) ifm. etablering af en statslig energipark (her Energipark Holsted) i tillæg til den indledende generelle screening, altid inddrages forud for *konkrete* byggeri- og anlægsarbejder med henblik på at foretage arkæologiske forundersøgelser, inden jordarbejdet sættes i gang.

Danske Museer
Vartov, Farvergade 27D
1463 København K, Denmark
T + 45 4914 3966
info@dkmuseer.dk
www.danskemuseer.dk

Nils M. Jensen
Direktør
M +45 25489328
nmj@dkmuseer.dk

- der ved dispensation fra 100 meter fortidsmindebeskyttelseslinjen i forbindelse med etablering af en statslig energipark altid bliver foretaget arkæologiske (for)undersøgelser, *før* anlægsarbejder går i gang.

Med venlig hilsen

Dorthe Hammerich Rasmussen

På vegne af:

Direktør, Nils M. Jensen

Danske Museer (ODM)

Fra: kenneth nielsen <kennethhn@live.dk>
Sendt: 6. februar 2026 12:08
Til: Høring_energiparker@plst.dk
Emne: ID 805 Holsted Energipark

[EKSTERN E-MAIL] Denne e-mail er sendt fra en ekstern afsender.
Vær opmærksom på, at den kan indeholde links og vedhæftede filer, som ikke er sikre.

Indsigelser og bekymringer omkring luftforurening og lugt fra muligt fremtidige anlæg i forbindelse med energipark Holsted

Vi har bekymringer omkring:

PTX ANLÆG: Udledning af miljøfarlige stoffer til luften

PYROLYSE ANLÆG: Partikel udledning, der kan irritere luftveje og øjne, give lugtgener i form af ubehagelige lugte fra processerne (vi har allerede kendskab til periodevise lugtgener fra GEMIDAN ECOGI på Drivervej, hvilket vi er kede af).

Jvf. Miljøvurderingen 2.2.4 omkring luft, mener vi den understøtter vores bekymringer, da der står sådan beskrevet:

***" Drift af PTX anlæg og anden erhvervmæssig bebyggelse, vil medføre udledninger af miljøfarlige stoffer til luften, både i form af emission fra punkt kilder og deposition.
Derfor vurderes det også af hensyntagen til kumulative effekter, at påvirkningen kan blive væsentlig".***

Ovenstående, er faktorer der vil påvirke de omkring boende naboer negativt, hvilket også gælder for den nordligste del af byens indbyggere. Faktorer som ingen af indbyggerne i Vejen kommune, ønsker at leve med/i.

Bekymringerne og indsigelserne er sendt med ønsket og håbet om, at placeringen af disse eventuelle anlæg, planlægges meget nøje i forhold til befolkningen i Holsted - land som by!

Med venlig hilsen
Vibeke og Kenneth Nielsen
Bengårdsvej 6
6670 Holsted
Telefon 2447 6002

Fra: kenneth nielsen <kennethhn@live.dk>
Sendt: 6. februar 2026 13:10
Til: Høring_energiparker@plst.dk
Emne: ID 805 Holsted Energipark

[EKSTERN E-MAIL] Denne e-mail er sendt fra en ekstern afsender.
Vær opmærksom på, at den kan indeholde links og vedhæftede filer, som ikke er sikre.

Indsigelse mod kommunalt ønske om at gøre solcelle/erhverv/vindmøllepark i Holsted, statslig.

Beslutningerne om, hvad der fremtidigt skal ske og udvikles i forbindelse med Energi og Erhverv i Holsted, i Vejen kommune, ligger efter vores mening helt klart ved vores lokale ansvarsbevidste kommunale politikere, og ikke ved staten. På den måde, har vi som borgere en langt større mulighed for at blive hørt i forhold til ovenstående.

Det skulle jo gerne være en glæde og attraktivt, at bo i Holsted, i Vejen kommune.

Vi er bekymrede for, at så stort et projekt, som ovenfor beskrevet, kan forårsage en affolkning og ikke tilflytning af nye borgere - det går ud over skole, indkøbstilbud, foreningsliv, pasningsmuligheder mv, for dem der allerede er bosat her - og som sagt, derfor ikke bliver attraktivt for nye tilflyttere, og det vil være ærgerligt. Derudover, spolerer man med energiparkerne, det smukke landskab, som består af skove, marker, eng, mose og å, som slynger sig smukt gennem kommunen og Holsted by samt de mange dejlige hjem, som bliver berørte heraf.

Vi tager derfor klart afstand fra en statslig energipark, som ønsket fra Vejen kommune!

Ovenstående bekymringer og indsigelser er sendt med ønsket og håbet om, at placeringen af disse eventuelle anlæg, planlægges meget nøje i forhold til befolkningen og naturen i Holsted - land som by, og at vores ansvarsbevidste kommunale folkevalgte politikere, løfter deres opgave i denne sag!

Med venlig hilsen
Vibeke og Kenneth Nielsen
Bengårdsvej 6
6670 Holsted
Telefon 2447 6002

Høring_energiparker@plst.dk

Fra: vlo@mail.dk
Sendt: 6. februar 2026 16:54
Til: Høring_energiparker@plst.dk
Emne: ID 805 Holsted Energipark

[EKSTERN E-MAIL] Denne e-mail er sendt fra en ekstern afsender.
Vær opmærksom på, at den kan indeholde links og vedhæftede filer, som ikke er sikre.

Vi ønsker at gøre indsigelse imod energipark/erhvervsparken i Holsted pga. flagermus på adressen

Vika og John Lønborg Olsen
Bengårdsvej 3
6670 Holsted
20219592

Høring_energiparker@plst.dk

Fra: vlo@mail.dk
Sendt: 6. februar 2026 16:55
Til: Høring_energiparker@plst.dk
Emne: ID 805 Holsted Energipark

[EKSTERN E-MAIL] Denne e-mail er sendt fra en ekstern afsender.
Vær opmærksom på, at den kan indeholde links og vedhæftede filer, som ikke er sikre.

Vi ønsker at gøre indsigelse imod energipark/erhvervsparken i Holsted pga. ugle på adressen

Vika og John Lønborg Olsen
Bengårdsvej 3
6670 Holsted
20219592

Høring_energiparker@plst.dk

Fra: vlo@mail.dk
Sendt: 6. februar 2026 16:57
Til: Høring_energiparker@plst.dk
Emne: ID 805 Holsted Energipark

[EKSTERN E-MAIL] Denne e-mail er sendt fra en ekstern afsender.
Vær opmærksom på, at den kan indeholde links og vedhæftede filer, som ikke er sikre.

Vi ønsker at gøre indsigelse mod energipark/erhvervspark i Holsted pga
bekymring at forurening af grundvandet særligt under solceller
Hvordan forholder i jer til det?

Vika og John Lønborg Olsen
Bengårdsvej 3
6670 Holsted
20219592

Fra: vlo@mail.dk
Sendt: 6. februar 2026 17:00
Til: Høring_energiparker@plst.dk
Emne: ID 805 Holsted Energipark

[EKSTERN E-MAIL] Denne e-mail er sendt fra en ekstern afsender.
Vær opmærksom på, at den kan indeholde links og vedhæftede filer, som ikke er sikre.

Vi ønsker at gøre indsigelse mod energipark/erhvervspark i Holsted pga
bekymring for forurening af grundvandet og dermed konsekvens for aftale med Esbjerg kommune
og derved konsekvens/økonomisk konsekvens for Vejen kommune
Hvordan forholder i jer til det?

Vika og John Lønborg Olsen
Bengårdsvej 3
6670 Holsted
20219592

Høring_energiparker@plst.dk

Fra: vlo@mail.dk
Sendt: 6. februar 2026 17:01
Til: Høring_energiparker@plst.dk
Emne: ID 805 Holsted Energipark

[EKSTERN E-MAIL] Denne e-mail er sendt fra en ekstern afsender.
Vær opmærksom på, at den kan indeholde links og vedhæftede filer, som ikke er sikre.

Vi ønsker at gøre indsigelse mod energipark/erhvervspark i Holsted pga
bekymring af placering/etablering af PTX-anlæg og betydning/konsekvens for grundvandet der
presses ned
Hvordan forholder i jer til det?

Vika og John Lønborg Olsen
Bengårdsvej 3
6670 Holsted
20219592

Fra: vlo@mail.dk
Sendt: 6. februar 2026 17:03
Til: Høring_energiparker@plst.dk
Emne: ID 805 Holsted Energipark

[EKSTERN E-MAIL] Denne e-mail er sendt fra en ekstern afsender.
Vær opmærksom på, at den kan indeholde links og vedhæftede filer, som ikke er sikre.

Vi ønsker at gøre indsigelse mod energipark/erhvervspark i Holsted pga
bekymring over at det fra jeres side ønskes at gøres til statslig projekt, og at vi som beboere i
områder derved bliver dårligere stillet juridisk
Hvordan forholder i jer til det?

Vika og John Lønborg Olsen
Bengårdsvej 3
6670 Holsted
20219592

Høring_energiparker@plst.dk

Fra: vlo@mail.dk
Sendt: 6. februar 2026 17:05
Til: Høring_energiparker@plst.dk
Emne: ID 805 Holsted Energipark

[EKSTERN E-MAIL] Denne e-mail er sendt fra en ekstern afsender.
Vær opmærksom på, at den kan indeholde links og vedhæftede filer, som ikke er sikre.

Vi ønsker at gøre indsigelse mod energipark/erhvervspark i Holsted pga da vi som beboere i området ikke er blevet varslet/indformet ang denne høring
Hvordan forholder i jer til det?

Vika og John Lønborg Olsen
Bengårdsvej 3
6670 Holsted
20219592

Høring_energiparker@plst.dk

Fra: vlo@mail.dk
Sendt: 6. februar 2026 17:07
Til: Høring_energiparker@plst.dk
Emne: ID 805 Holsted Energipark

[EKSTERN E-MAIL] Denne e-mail er sendt fra en ekstern afsender.
Vær opmærksom på, at den kan indeholde links og vedhæftede filer, som ikke er sikre.

Vi ønsker at gøre indsigelse mod energipark/erhvervspark i Holsted pga da vi som beboere i området ikke føler os hørt og taget seriøst/respektfuldt
Hvordan forholder i jer til det?

Vika og John Lønborg Olsen
Bengårdsvej 3
6670 Holsted
20219592

Høring_energiparker@plst.dk

Fra: vlo@mail.dk
Sendt: 6. februar 2026 17:09
Til: Høring_energiparker@plst.dk
Emne: ID 805 Holsted Energipark

[EKSTERN E-MAIL] Denne e-mail er sendt fra en ekstern afsender.
Vær opmærksom på, at den kan indeholde links og vedhæftede filer, som ikke er sikre.

Vi ønsker at gøre indsigelse mod energipark/erhvervspark i Holsted pga bekymret for vildt i området
Hvordan forholder i jer til det?

Vika og John Lønborg Olsen
Bengårdsvej 3
6670 Holsted
20219592

Høring_energiparker@plst.dk

Fra: vlo@mail.dk
Sendt: 6. februar 2026 17:10
Til: Høring_energiparker@plst.dk
Emne: ID 805 Holsted Energipark

[EKSTERN E-MAIL] Denne e-mail er sendt fra en ekstern afsender.
Vær opmærksom på, at den kan indeholde links og vedhæftede filer, som ikke er sikre.

Vi ønsker at gøre indsigelse mod energipark/erhvervspark i Holsted pga bekymret for værdiforringelse af vores ejendom
Hvordan forholder i jer til det?

Vika og John Lønborg Olsen
Bengårdsvej 3
6670 Holsted
20219592

Høring_energiparker@plst.dk

Fra: vlo@mail.dk
Sendt: 6. februar 2026 17:11
Til: Høring_energiparker@plst.dk
Emne: ID 805 Holsted Energipark

[EKSTERN E-MAIL] Denne e-mail er sendt fra en ekstern afsender.
Vær opmærksom på, at den kan indeholde links og vedhæftede filer, som ikke er sikre.

Vi ønsker at gøre indsigelse mod energipark/erhvervspark i Holsted pga bekymret for lavfrekventstøj, og ikke mindst den langsigtede konsekvens deraf
Hvordan forholder i jer til det?

Vika og John Lønborg Olsen
Bengårdsvej 3
6670 Holsted
20219592

Høring_energiparker@plst.dk

Fra: vlo@mail.dk
Sendt: 6. februar 2026 17:13
Til: Høring_energiparker@plst.dk
Emne: ID 805 Holsted Energipark

[EKSTERN E-MAIL] Denne e-mail er sendt fra en ekstern afsender.
Vær opmærksom på, at den kan indeholde links og vedhæftede filer, som ikke er sikre.

Vi ønsker at gøre indsigelse mod energipark/erhvervspark i Holsted pga bekymret for evt kommende virksomhedsstøj, særligt på skæve tider af døgnet
Hvordan forholder i jer til det?

Vika og John Lønborg Olsen
Bengårdsvej 3
6670 Holsted
20219592

Fra: vlo@mail.dk
Sendt: 6. februar 2026 17:14
Til: Høring_energiparker@plst.dk
Emne: ID 805 Holsted Energipark

[EKSTERN E-MAIL] Denne e-mail er sendt fra en ekstern afsender.
Vær opmærksom på, at den kan indeholde links og vedhæftede filer, som ikke er sikre.

Vi ønsker at gøre indsigelse mod energipark/erhvervspark i Holsted pga
bekymret for tung trafik i forbindelse med evt virksomheder, særligt på Bengårdsvej og
Hedegårdsvej
Hvordan forholder i jer til det?

Vika og John Lønborg Olsen
Bengårdsvej 3
6670 Holsted
20219592

Høring_energiparker@plst.dk

Fra: vlo@mail.dk
Sendt: 6. februar 2026 17:16
Til: Høring_energiparker@plst.dk
Emne: ID 805 Holsted Energipark

[EKSTERN E-MAIL] Denne e-mail er sendt fra en ekstern afsender.
Vær opmærksom på, at den kan indeholde links og vedhæftede filer, som ikke er sikre.

Vi ønsker at gøre indsigelse mod energipark/erhvervspark i Holsted pga bekymret for solglimt fra vindmøller og den langsigtede konsekvens deraf
Hvordan forholder i jer til det?

Vika og John Lønborg Olsen
Bengårdsvej 3
6670 Holsted
20219592

Fra: vlo@mail.dk
Sendt: 6. februar 2026 17:18
Til: Høring_energiparker@plst.dk
Emne: ID 805 Holsted Energipark

[EKSTERN E-MAIL] Denne e-mail er sendt fra en ekstern afsender.
Vær opmærksom på, at den kan indeholde links og vedhæftede filer, som ikke er sikre.

Vi ønsker at gøre indsigelse mod energipark/erhvervspark i Holsted pga
bekymret over at der ikke ligger nyere og mere tidssvarende miljø rapporter over solceller og
vindmøllers forurening og gener
Hvordan forholder i jer til det?

Vika og John Lønborg Olsen
Bengårdsvej 3
6670 Holsted
20219592

Fra: vlo@mail.dk
Sendt: 6. februar 2026 17:20
Til: Høring_energiparker@plst.dk
Emne: ID 805 Holsted Energipark

[EKSTERN E-MAIL] Denne e-mail er sendt fra en ekstern afsender.
Vær opmærksom på, at den kan indeholde links og vedhæftede filer, som ikke er sikre.

Vi ønsker at gøre indsigelse mod energipark/erhvervspark i Holsted pga
bekymret over at der ikke løbende tages jordprøver på eksisterende energiparker i kommunen,
som kontrol for udvikling i evt forurening
Hvordan forholder i jer til det?

Vika og John Lønborg Olsen
Bengårdsvej 3
6670 Holsted
20219592

Høring_energiparker@plst.dk

Fra: vlo@mail.dk
Sendt: 6. februar 2026 17:22
Til: Høring_energiparker@plst.dk
Emne: ID 805 Holsted Energipark

[EKSTERN E-MAIL] Denne e-mail er sendt fra en ekstern afsender.
Vær opmærksom på, at den kan indeholde links og vedhæftede filer, som ikke er sikre.

Vi ønsker at gøre indsigelse mod energipark/erhvervspark i Holsted pga
bekymret over at der ikke undersøges mere om, hvilke fysiske/psykiske/menneskelige gener det
giver beboere i området
Hvordan forholder i jer til det?

Vika og John Lønborg Olsen
Bengårdsvej 3
6670 Holsted
20219592

Høring_energiparker@plst.dk

Fra: vlo@mail.dk
Sendt: 6. februar 2026 17:23
Til: Høring_energiparker@plst.dk
Emne: ID 805 Holsted Energipark

[EKSTERN E-MAIL] Denne e-mail er sendt fra en ekstern afsender.
Vær opmærksom på, at den kan indeholde links og vedhæftede filer, som ikke er sikre.

Vi ønsker at gøre indsigelse mod energipark/erhvervspark i Holsted pga
bekymring for flora og fauna i området
Hvordan forholder i jer til det?

Vika og John Lønborg Olsen
Bengårdsvej 3
6670 Holsted
20219592

Fra: vlo@mail.dk
Sendt: 6. februar 2026 17:25
Til: Høring_energiparker@plst.dk
Emne: ID 805 Holsted Energipark

[EKSTERN E-MAIL] Denne e-mail er sendt fra en ekstern afsender.
Vær opmærksom på, at den kan indeholde links og vedhæftede filer, som ikke er sikre.

Vi ønsker at gøre indsigelse mod energipark/erhvervspark i Holsted pga
bekymring for etablering af et BESS-anlæg på Bengårdsvej, og de langsigtede miljø risikoer for
sådan et anlæg
Hvordan forholder i jer til det?

Vika og John Lønborg Olsen
Bengårdsvej 3
6670 Holsted
20219592

Fra: vlo@mail.dk
Sendt: 6. februar 2026 17:29
Til: Høring_energiparker@plst.dk
Emne: ID 805 Holsted Energipark

[EKSTERN E-MAIL] Denne e-mail er sendt fra en ekstern afsender.
Vær opmærksom på, at den kan indeholde links og vedhæftede filer, som ikke er sikre.

Vi ønsker at gøre indsigelse mod energipark/erhvervspark i Holsted pga
bekymring for den løbende forurening af området omkring vindmøller, her tænker vi bla på alle de
micro fragmenter der med tiden frigives fra vingerne
Hvordan forholder i jer til det?

Vika og John Lønborg Olsen
Bengårdsvej 3
6670 Holsted
20219592

Fra: vlo@mail.dk
Sendt: 6. februar 2026 17:33
Til: Høring_energiparker@plst.dk
Emne: ID 805 Holsted Energipark

[EKSTERN E-MAIL] Denne e-mail er sendt fra en ekstern afsender.
Vær opmærksom på, at den kan indeholde links og vedhæftede filer, som ikke er sikre.

Vi ønsker at gøre indsigelse mod energipark/erhvervspark i Holsted pga
bekymring for at (i hvert fald tidligere byråd) ikke ville tage ansvar for, hvilke forhold solceller
produceres under og evt hvilken forurening produktionen giver, samt ikke mindst de menneskelige
forhold de produceres under, særligt børnearbejde
Hvordan forholder i jer til det?

Vika og John Lønborg Olsen
Bengårdsvej 3
6670 Holsted
20219592

Fra: vlo@mail.dk
Sendt: 6. februar 2026 17:38
Til: Høring_energiparker@plst.dk
Emne: ID 805 Holsted Energipark

[EKSTERN E-MAIL] Denne e-mail er sendt fra en ekstern afsender.
Vær opmærksom på, at den kan indeholde links og vedhæftede filer, som ikke er sikre.

Vi ønsker at gøre indsigelse mod energipark/erhvervspark i Holsted pga vi ikke synes man forholder sig realistisk til hvor mange erhvervsgrunde kommunen som helhed har behov for. Vi har tidligere optalt ca 50 erhvervsgrunde i hele Vejen kommune som ikke er solgt, derudover netop stor udvidelse i Vejen og i Brørup, til trods for det vil man lave ca 100ha ved Holsted, samt større område ved Andst
Hvordan forholder i jer til det?

Vika og John Lønborg Olsen
Bengårdsvej 3
6670 Holsted
20219592

Fra: Christian Bech Petersen <cp@energigaardene.dk>
Sendt: 6. februar 2026 17:50
Til: Høring_energiparker@plst.dk
Emne: ID 805 Holsted Energipark

[EKSTERN E-MAIL] Denne e-mail er sendt fra en ekstern afsender.
Vær opmærksom på, at den kan indeholde links og vedhæftede filer, som ikke er sikre.

Høringssvar vedrørende udkast til bekendtgørelse for Holsted Energipark

Energigårdene fremsender hermed vores bemærkninger til det foreliggende udkast til bekendtgørelse.

Visionen for Holsted Energi- og Erhvervspark er at skabe en kraftfuld symbiose, hvor vedvarende energi fungerer som katalysator for grøn brintproduktion, datacentre og fødevareproduktion. Ved at placere energiproduktion og energitungt erhverv tæt sammen opnås væsentlige omkostningsbesparelser og muligheden for at udvikle sektorkoblede løsninger. Kernen i projektet er netop dette energikredsløb, hvor f.eks. overskudsvarme fra datacentre eller PtX-anlæg kan udnyttes direkte af andre aktører i parken.

Som led i planlægningen er der placeret et erhvervsudlæg (Delområde 3) midt inde i arealet til sol og vind (Delområde 2). Denne placering er valgt strategisk for at håndtere potentielle konflikter mellem forskellige typer erhverv. Eksempelvis kan visse datacentre have behov for en vis sikkerhedsafstand til Power-to-X anlæg grundet de risici, der er forbundet med håndtering brint og ammoniak. Ved at give mulighed for at placere erhverv på et udlæg omgivet af solceller og vindmøller, sikres en nødvendig risikospredning og nærhed til den grønne strøm.

Vi foreslår, at der i den endelige bekendtgørelse indbygges en *fleksibilitetsmekanisme*, således at det pågældende erhvervsareal midt i parken kan konverteres til sol- og vindproduktion, såfremt det ikke er muligt at tiltrække relevante erhvervsvirksomheder til netop dette specifikke areal. Dette er ud fra følgende betragtninger:

Hovedformålet med de statsligt udpegede energiparker er at fremme elproduktionen fra vedvarende energikilder for at muliggøre en firedobling af VE-produktionen på land frem mod 2030. En konvertering af uudnyttede erhvervsarealer til sol og vind vil sikre, at arealet bidrager maksimalt til den grønne omstilling.

- En højere lokal energiproduktion vil styrke forsyningssikkerheden og casen for de virksomheder, der placerer sig på de øvrige erhvervsudlæg i parken, da de kan drage fordel af den direkte nærhed til endnu mere grøn strøm.
- Lov om statsligt udpegede energiparker har til formål at prioritere opstilling af VE-anlæg og forbedre mulighederne for tilknyttet erhverv. At tillade en konvertering til VE, hvis erhvervsudnyttelsen udebliver, er i direkte forlængelse af denne prioritering.
- Hybridparker er designet til at maksimere energiproduktionen pr. kvadratmeter ved at kombinere teknologier. Ved at tillade VE-produktion på arealet undgår man, at centrale arealer i parken ligger ubenyttede hen, hvilket sikrer en multifunktionel og effektiv arealanvendelse.

Det er afgørende for projektets succes, at de planmæssige rammer understøtter både de tekniske behov for risikohåndtering og den overordnede målsætning om maksimal udbygning af vedvarende energi. Vi opfordrer derfor til, at bekendtgørelsen sikrer denne nødvendige fleksibilitet for Delområde 3, så parkens fulde potentiale kan realiseres.

Med venlig hilsen

Christian Bech Petersen
Partner

Telefon (+45) 2426 7576

ENERGIG  R

Høring_energiparker@plst.dk

Fra: Søren Villadsen <sorenvilladsen007@gmail.com>
Sendt: 6. februar 2026 18:12
Til: Høring_energiparker@plst.dk
Emne: ID 805 Holsted energipark
Vedhæftede filer: søren 805.pdf; ID 805.pdf

[EKSTERN E-MAIL] Denne e-mail er sendt fra en ekstern afsender.

Vær opmærksom på, at den kan indeholde links og vedhæftede filer, som ikke er sikre.

vedhæftet filer

Høringssvar mærket ID 805 Energipark

Ang Holsted Energipark.

Vi var til borgemøde den 29 – 4 -24 i Medius i Holsted, ang kommunen ville lave en energipark nord for Holsted .

En af grundene til at lave energiparken var at man regner med at det vil give 500 arbejdspladser til kommunen.

Kommunen fremlage et areal til VE energi hvor borgerne kunne komme med forslag / ide til projektet.

I 2025 var der indkaldt til en informationsmøde .

Så kommer det frem at kommunen har udviget arealet til projektet med VE meget væsnligt , så os der bor i området får det meget tættere på vores beboelse. Så nu kommer vi til at kikke på solceller når vi kikker ud af vinduer både fra soveværelset / stue / køkken / kvist og når vi sidder på tressen om sommeren.

Jeg synes det er meget dårlig af kommunen at man udvider et projekt så meget og at de ikke informer de berørte borger inden at projektet kommer i høring.

Derfor har jeg følgende indsigelse / forslag / kommentar til projektet.

Forurening.

Har man tænkt på forurening fra solceller og vindmøller , da energiparken ligger ovenpå et drikkevand resuare . Har man tænkt på om man vil tage / tillade jordprøver for at se om det forurener drikkevandet ?

Natur.

Hvordan vil energipark påvirke den vilde natur når der både der færdes rådyr / kronstyr / ulve og der er flagemus og ugler i området. Kunne man lade være med at indhegne området, da det vil påvirke vildet så det ikke kan færdes frit.

Støj.

Ved man hvordan støj fra solceller og vindmøller påvirker mennesker som bor tæt ved energiparker.

Sundhed.

Har man tænkt på hvordan energianlæg påvirker menneskes sundhed / velbefindene ved at bo tæt ved disse anlæg , her tænkes også på lysglimt fra vindmøllerens vinger når de køre rundt .

Forslag / Indsigelse .

Kunne man ikke , hvis man bare ville tænke en lille smule på dem der bor i området , så skal man trække solceller området mod nord øst tilbage til Treagervej som kommunen i første omgang havde fremlagt .

Så vil solcellerne ikke så nemt påvirke os som bor tæt på .

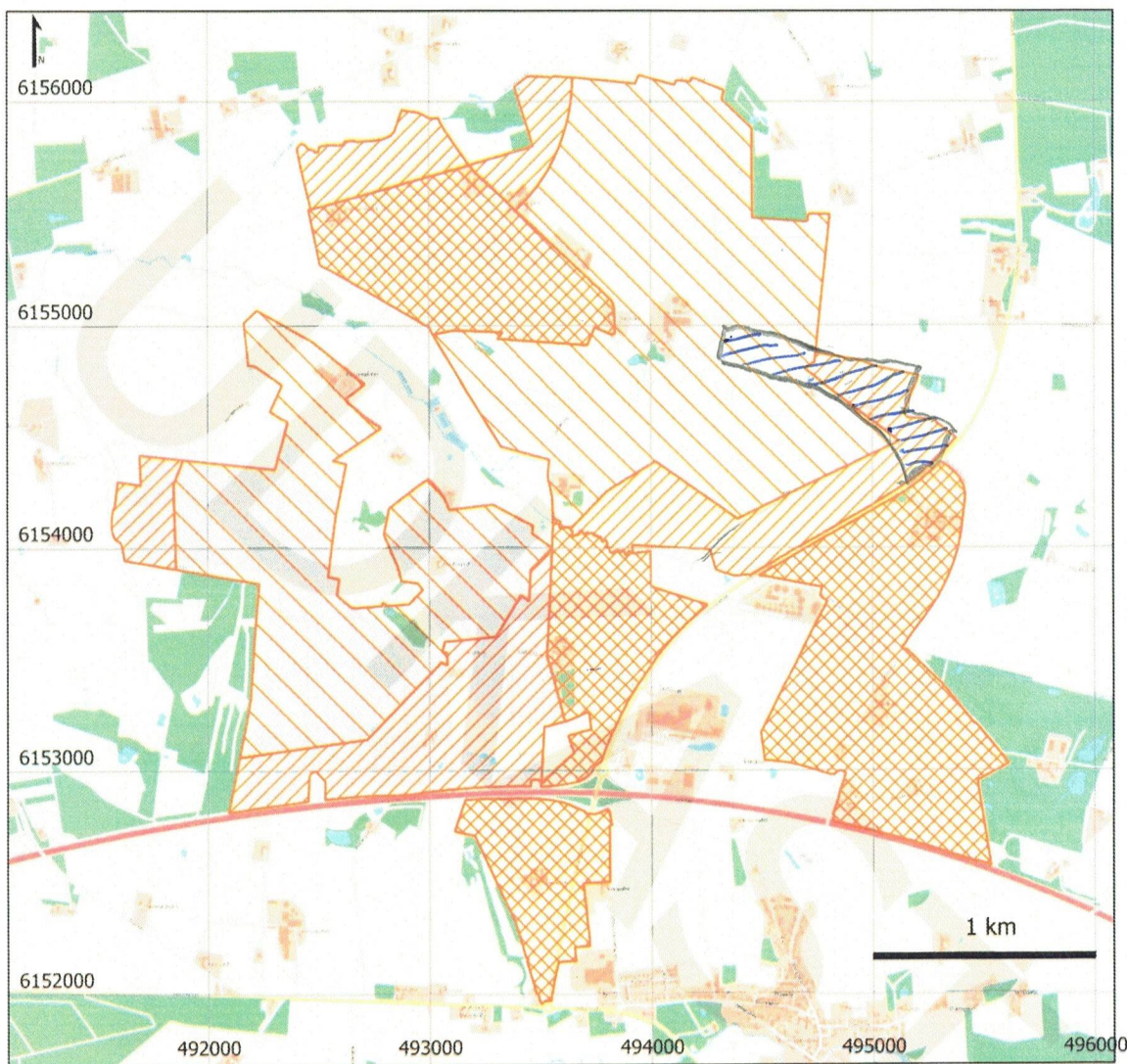
Treagervej er den vej som går mellem Grindstedvej og Sekjærvej .




Jeg gør derfor konkret **Indsigelse** på at der kommer solceller nord for Treagervej mellem Grindstedvej fra øst til vej mod nord til eksisterene møller på Treagervej .

Bilag; kort over det omtalte areal.

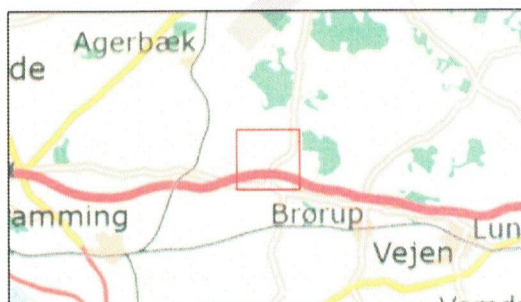
Søren Villadsen
Grindstedvej 7
6670 Holsted

Det omtalte etal = 

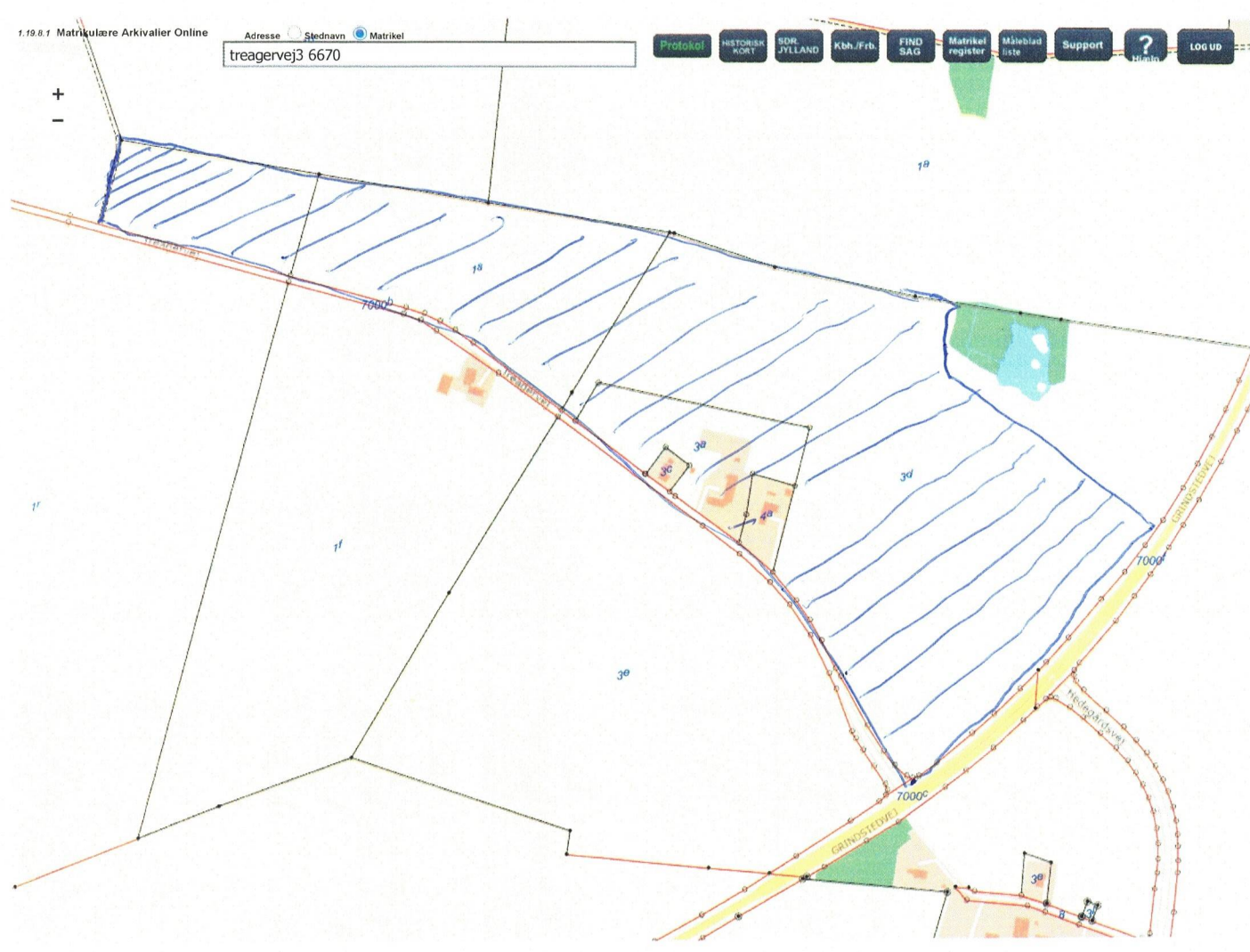



-  Delområde 1, solcelleanlæg
-  Delområde 2, solcelleanlæg og vindmøller
-  Delområde 3, PtX-anlæg og anden erhvervsmaessig bebyggelse

Kortværk: Skærmkort klassisk, Dataforsyningen.dk
 Referencesystem: ETRS89: Projektion UTM32N
 Skala: 1:25.000
 Udtræksdato: 11/08/2025



By-, Land- og
Kirkeministeriet



Det omtalte areal = 
der skal tages ud

Fra: kenneth nielsen <kennethhn@live.dk>
Sendt: 6. februar 2026 19:04
Til: Høring_energiparker@plst.dk
Emne: VS: ID 805 Holsted Energipark

[EKSTERN E-MAIL] Denne e-mail er sendt fra en ekstern afsender.
Vær opmærksom på, at den kan indeholde links og vedhæftede filer, som ikke er sikre.

Indsigelser og bekymring omkring energipark; vindmøller og solceller.

Vindmøller på land, af de dimensioner, der er lagt op til, enkeltstående eller i store parker, hører til på havet, hvor de generer mindst mulige og derved bevares den flotte natur på land, vores dyreliv, store som små, kan leve uforstyrrede. Vi bliver også nødt til at tænke på vores efterkommere med tanke på vores bekymring omkring grundvandet, som vi frygter kan blive forurenede af de store vindmølle og solcelleparker.

Desuden skæmmes solcelleparker naturen, og får betragtelige betydninger for dem, der bor tættest på, men også for dem, der kører på vejene, og kan se de skæmmende solcelleparker, i den ellers så smukke danske natur. De hører til på tagene i stedet for.

Ovenstående er faktorer der vil påvirke de omkring boende naboer (områder) negativt, men også den brede befolkning.

Bekymringerne og indsigelserne er sendt med ønsket og håbet om, at den foreløbige plan for energipark Holsted herunder placeringen/opsætningen, revurderes og bliver som ovenfor ønsket.

Med venlig hilsen
Jonathan, Vibeke og Kenneth Nielsen
Bengårdsvej 6
6670 Holsted
Telefon 2447 6002

Høring_energiparker@plst.dk

Fra: Stig Mølgaard <stilis@outlook.dk>
Sendt: 6. februar 2026 20:40
Til: Høring_energiparker@plst.dk
Emne: ID 805 Holsted Energipark
Vedhæftede filer: Indsigelse mod energipark.pdf

[EKSTERN E-MAIL] Denne e-mail er sendt fra en ekstern afsender.
Vær opmærksom på, at den kan indeholde links og vedhæftede filer, som ikke er sikre.

Vi ønsker hermed at gøre indsigelse mod solcelleparken grundet de negative natur- og miljøkonsekvenser.
Vedhæftet ses Indsigelsen.

Med venlig hilsen

Lisbeth og Stig Mølgaard
Vester Lintrupvej 4
6670 Holsted

Bidrag til den grønne omstilling må ikke ske på bekostning af uerstattelige værdier i de lokalsamfund, der berøres. Området er i forvejen præget af en markant koncentration af vedvarende energianlæg såsom Holsted Solar Park, som allerede har haft betydelige konsekvenser for både landskabet og de lokale beboere.

Et projekt, der udelukkende fokuserer på teknisk energiproduktion gennem solceller og vindmøller, kan ikke i sig selv betegnes som bæredygtigt i en tid, hvor efterspørgslen på bl.a. landbrugsarealer er stigende. Det underminerer respekten for den lokale proces og borgerinddragelsen, når projektets rammer pludseligt ændres undervejs f.eks. fra at være berammet til ca. 250 ha til at skulle dække ca. 400 ha. Denne fremgangsmåde er respektløs og burde ske gennem en åben og gennemsigtig proces med respekt for lokalsamfundet og dets beboere.

Beskyttelse af grundvandet tillægges stor betydning i Danmark, og vores område ligger oven på et af Danmarks største underjordiske søer, som bidrager væsentligt til vandforsyningen i vores opland, hvor en forurening fra nedbrydning af solceller kan få uoprettelige konsekvenser for fremtidens drikkevand. I den grønne trepartsaftale er forbedring af natur og biodiversitet udpeget som centrale indsatsområder. Et anlæg, der alene består af solceller og vindmøller, bidrager ikke i sig selv til at styrke biodiversiteten og kan i værste fald føre til en forringelse af eksisterende naturværdier, særligt når området omdannes til tekniske installationer uden tilstrækkelige naturhensyn for både mennesker og dyr. Sådanne projekter har ingen dokumenteret positiv effekt på naturkvalitet eller biodiversitet.

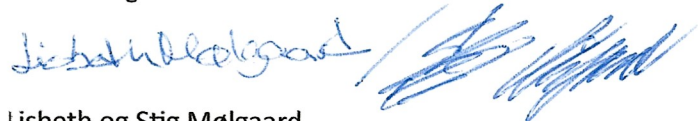
Danmark har i trepartsaftalen forpligtet sig til at øge skovarealet med 250.000 hektar i løbet af de næste 20 år. Energiparken beslaglægger et relativt stort areal, som alternativt kunne anvendes til skovrejsning og dermed bidrage til både klima, natur og biodiversitet.

Endelig må der peges på de økonomiske konsekvenser for lokalområdet. Projektet forventes at medføre et markant fald i ejendomsværdierne, hvilket vil forringe mulighederne for salg af ejendomme samt belåning ved både køb eller lån til renovering af boliger. Dette kan få vidtrækkende følger for bosætning, tilflytning og den langsigtede udvikling i området.

Vi kan derfor ikke tilslutte os denne beslutning om etablering af VE-projektet i Holsted, da det vil få betydelige negative konsekvenser for natur og beboere i lokalsamfundet i det berørte område.

Desuden bryder vi os ikke om, at man forsøger at nedtone, at Vejen Kommune ønsker projektet gjort statsligt og dermed en gigantisk udvidelse af projektet i forhold til tidligere udmeldinger på diverse borgermøder i 2024.

Med venlig hilsen



Lisbeth og Stig Mølgaard

Vester Lintrupvej 4
6670 Holsted

Fra: Martin K <mlk.vallekilde@gmail.com>
Sendt: 6. februar 2026 22:13
Til: Høring_energiparker@plst.dk
Emne: ID 805 Holsted Energipark

[EKSTERN E-MAIL] Denne e-mail er sendt fra en ekstern afsender.
Vær opmærksom på, at den kan indeholde links og vedhæftede filer, som ikke er sikre.

1. Landskab – bevidst accept af uoprettelig skade

Miljørapporten fastslår, at etablering af vindmøller og større PtX- og erhvervsanlæg uundgåeligt vil medføre en markant ændring af landskabets karakter. Alligevel fremlægges bekendtgørelsen uden bindende krav til anlæggenes højde, placering eller samlede omfang. Det betyder, at der politisk gives grønt lys til potentielt uoprettelig landskabsødelæggelse uden garanti for, at skaderne begrænses. Det er ikke ansvarlig planlægning.

Mvh. Martin

Fra: Martin K <mlk.vallekilde@gmail.com>
Sendt: 6. februar 2026 22:20
Til: Høring_energiparker@plst.dk
Emne: ID 805 Holsted Energipark.

[EKSTERN E-MAIL] Denne e-mail er sendt fra en ekstern afsender.
Vær opmærksom på, at den kan indeholde links og vedhæftede filer, som ikke er sikre.

2. Bevaringsværdige landskaber udhules i praksis

Energiparken overlapper med både bevaringsværdige og større sammenhængende landskaber, som ifølge gældende planprincipper som udgangspunkt skal friholdes for store tekniske anlæg. Miljørapportens vurdering af "ikke-væsentlig påvirkning" bygger alene på en antagelse om, at generende anlæg *kan* placeres andre steder. Når beskyttelsen ikke er juridisk bindende, er den reelt uden værdi.

--

Venlig hilsen
Martin

Fra: Martin K <mlk.vallekilde@gmail.com>
Sendt: 6. februar 2026 22:21
Til: Høring_energiparker@plst.dk
Emne: ID 805 Holsted Energipark.

[EKSTERN E-MAIL] Denne e-mail er sendt fra en ekstern afsender.
Vær opmærksom på, at den kan indeholde links og vedhæftede filer, som ikke er sikre.

3. Kulturarv – irreversible tab accepteres

Projektområdet overlapper med udpegede kulturarvsarealer, hvor der kan forekomme skjulte fortidsminder. Miljørapporten kan ikke afvise, at anlægsarbejder vil medføre væsentlig påvirkning af disse. Fortidsminder, der ødelægges, kan ikke genetableres, afværiges eller kompenseres. At acceptere denne risiko er at acceptere permanente tab af fælles kulturarv.

--
Venlig hilsen
Martin

Fra: Martin K <mlk.vallekilde@gmail.com>
Sendt: 6. februar 2026 22:23
Til: Høring_energiparker@plst.dk
Emne: ID 805 Holsted Energipark.

[EKSTERN E-MAIL] Denne e-mail er sendt fra en ekstern afsender.
Vær opmærksom på, at den kan indeholde links og vedhæftede filer, som ikke er sikre.

4. Særligt værdifuld landbrugsjord ofres permanent

Hovedparten af området er udpeget som særligt værdifuldt landbrugsområde. Miljørapporten vurderer, at energiparken sandsynligvis vil medføre, at disse jorder udtages permanent af traditionel drift. Det svækker fødevarereproduktionen og underminerer et langsigtet hensyn til jord som en begrænset ressource. Denne prioritering er politisk – men fremstår ubegrundet og kortsigtet.

--
Venlig hilsen
Martin

Fra: Martin K <mlk.vallekilde@gmail.com>
Sendt: 6. februar 2026 22:23
Til: Høring_energiparker@plst.dk
Emne: ID 805 Holsted Energipark.

[EKSTERN E-MAIL] Denne e-mail er sendt fra en ekstern afsender.
Vær opmærksom på, at den kan indeholde links og vedhæftede filer, som ikke er sikre.

5. Luftforurening og lugtgener bagatelliseres

Miljørapporten peger på, at PtX-anlæg og anden erhvervsmæssig bebyggelse kan medføre væsentlige luftforurenings- og lugtgener, også når kumulative effekter medregnes. Alligevel fastsættes der ingen klare grænser eller garantier i bekendtgørelsen. Det efterlader naboer og lokalsamfund med en reel risiko for forringet sundhed og livskvalitet.

--

Venlig hilsen
Martin

Fra: Martin K <mlk.vallekilde@gmail.com>
Sendt: 6. februar 2026 22:33
Til: Høring_energiparker@plst.dk
Emne: ID 805 Holsted Energipark.

[EKSTERN E-MAIL] Denne e-mail er sendt fra en ekstern afsender.
Vær opmærksom på, at den kan indeholde links og vedhæftede filer, som ikke er sikre.

6. Drikkevand og grundvand ved Holsted – sårbare vandressourcer under pres fra PtX-anlæg

Området omkring Holsted er kendetegnet ved **væsentlige drikkevandsinteresser og indvindingsoplande**, som indgår i den kommunale og statslige grundvandsbeskyttelse. Miljørapporten for energiparken peger selv på **risici for påvirkning af drikkevandsinteresser**, herunder relateret til Sekær kildefelt, hvilket understreger områdets sårbarhed.

Placering af PtX-anlæg og storskala energiinfrastruktur i eller i nærheden af sådanne områder rejser alvorlige bekymringer, som ikke kan reduceres til et spørgsmål om efterfølgende vilkår.

Særligt problematisk er følgende forhold:

- **Ekstremt stort vandforbrug:**
PtX-produktion kræver meget store mængder vand til elektrolyse og køling. Nationale analyser viser, at PtX-udbygning kan føre til en markant stigning i industriens samlede vandforbrug. Et sådant forbrug vil uundgåeligt lægge pres på de lokale vandressourcer, som også udgør grundlaget for fremtidens drikkevand i området.
- **Konkurrence om drikkevandet:**
I Danmark stammer næsten al drikkevand fra grundvand. Når et industrielt anlæg med højt og kontinuerligt vandforbrug placeres i et område med drikkevandsinteresser, skabes der direkte konkurrence mellem industri og drikkevandsforsyning – særligt i områder, hvor grundvandet allerede er en begrænset ressource.
- **Øget risiko for forurening i sårbare områder:**
Udpegede drikkevandsområder og indvindingsoplande er netop kendetegnet ved, at forurening kan nå grundvandet hurtigt. Store mængder procesvand, kemikalier, hjælpestoffer og spildevand øger risikoen for nedsivning af miljøfarlige stoffer, herunder pesticider, sprøjtegifte og industrielle kemikalier, som kan være vanskelige eller umulige at fjerne igen.
- **Ændrede grundvandsforhold forværrer eksisterende problemer:**
Stort vandforbrug og oppumpning kan ændre grundvandets strømning og sænke grundvandsstanden. Det kan medføre, at allerede eksisterende forurening – fx fra landbrug eller tidligere aktiviteter – lettere transporteres mod indvindingsboringer og dermed forværrer en kendt udfordring i dansk grundvandsbeskyttelse.
- **Utilstrækkelig beskyttelse gennem "hensigtserklæringer":**
Miljørapportens vurdering af, at påvirkningen kan håndteres, forudsætter, at bestemte områder undgås, og at der senere fastsættes vilkår. I et område med dokumenteret drikkevandsinteresse er dette ikke tilstrækkeligt. Grundvandsbeskyttelse bør bygge på klare, bindende rammer – ikke på efterfølgende vurderinger og administrative skøn.

Samlet set indebærer etableringen af energiparken ved Holsted en **væsentlig og langsigtet risiko for drikkevandsressourcen**, både gennem øget vandforbrug og gennem øget sårbarhed over for forurening. I et område

udpeget til beskyttelse af grundvand er det i strid med grundlæggende danske principper for drikkevandsbeskyttelse at tillade aktiviteter, der ændrer arealanvendelsen til et mere grundvandstruende formål.

--

Venlig hilsen
Martin

Fra: Martin K <mlk.vallekilde@gmail.com>
Sendt: 6. februar 2026 22:34
Til: Høring_energiparker@plst.dk
Emne: ID 805 Holsted Energipark.

[EKSTERN E-MAIL] Denne e-mail er sendt fra en ekstern afsender.
Vær opmærksom på, at den kan indeholde links og vedhæftede filer, som ikke er sikre.

7. Manglende rammer er et politisk valg

Bekendtgørelsen fastlægger ingen konkrete rammer for energiparkens indhold, og miljørapporten gentager flere steder, at væsentlige påvirkninger ikke kan udelukkes netop af denne grund. At udskyde de afgørende beslutninger til senere planlægning er ikke neutral forvaltning, men en politisk ansvarsforflyttelse, der sker på bekostning af miljø, landskab og lokalsamfund.

--

Venlig hilsen
Martin

Fra: Martin K <mlk.vallekilde@gmail.com>
Sendt: 6. februar 2026 22:36
Til: Høring_energiparker@plst.dk
Emne: ID 805 Holsted Energipark.

[EKSTERN E-MAIL] Denne e-mail er sendt fra en ekstern afsender.
Vær opmærksom på, at den kan indeholde links og vedhæftede filer, som ikke er sikre.

8. Holsted som udkantsby – risiko for faldende huspriser og svækket bosætning

Holsted er en mindre stations- og oplandsby, som – ligesom mange andre byer i udkanten – er afhængig af at kunne tiltrække og fastholde borgere for at opretholde boligmarked, skole, foreningsliv og lokal handel. I denne kontekst er byens omgivelser, landskabelige kvaliteter og oplevede livskvalitet afgørende konkurrenceparametre.

Etableringen af en stor energipark med vindmøller, PtX-anlæg og omfattende erhvervsbebyggelse i umiddelbar nærhed af byen vil markant ændre områdets karakter fra landbrugs- og boligopland til industrielt præget energilandskab. For potentielle tilflyttere vil støj, visuelle gener, lugt, lys og øget tung trafik være reelle og synlige risikofaktorer – også selv om de enkelte påvirkninger i isolation vurderes som “mulige” eller “afværgelige”.

For en udkantsby som Holsted er der ikke samme robusthed som i større byer. Selv begrænsede gener kan få uforholdsmæssigt store konsekvenser for efterspørgslen på boliger. Faldende attraktivitet vil med stor sandsynlighed føre til lavere huspriser, længere liggetider og svækket incitament til investering i boliger. Dette rammer ikke blot nuværende boligejere økonomisk, men forstærker en negativ spiral med fraflytning og faldende lokal udvikling.

Projektet risikerer dermed at undergrave netop den bosætning og lokale sammenhængskraft, som er forudsætningen for et levende lokalsamfund. Det er særligt problematisk, at disse socioøkonomiske konsekvenser ikke tillægges afgørende vægt, selv om de for en mindre by kan være mere indgribende og langvarige end mange af de tekniske miljøpåvirkninger.

--

Venlig hilsen
Martin

Fra: Martin K <mlk.vallekilde@gmail.com>
Sendt: 6. februar 2026 22:36
Til: Høring_energiparker@plst.dk
Emne: ID 805 Holsted Energipark.

[EKSTERN E-MAIL] Denne e-mail er sendt fra en ekstern afsender.
Vær opmærksom på, at den kan indeholde links og vedhæftede filer, som ikke er sikre.

9. Grøn omstilling på bekostning af livet på landet – forringelse, stille fordrivelse og uretfærdig afgrænsning

Energiparken ved Holsted er et tydeligt eksempel på en grøn omstilling, der gennemføres ved systematisk at forringe levevilkårene i landdistrikterne. For os, der bor i området, handler projektet ikke først og fremmest om økonomisk kompensation, men om tabet af livskvalitet, tryghed og de landskabelige omgivelser, som gjorde det attraktivt at bosætte sig her.

Etableringen af store vindmøller, PtX-anlæg og omfattende erhvervsbebyggelse vil ændre området fra et åbent og roligt landbrugslandskab til et industrielt energilandskab. Støj, visuelle dominanser, natlig belysning, lugtgener og øget tung trafik vil blive permanente vilkår. Disse forringelser stopper ikke ved en administrativ afstandsgrænse. De breder sig i landskabet, i hverdagen og i boligmarkedets vurdering af området.

Alligevel reduceres påvirkningen i praksis til en streg på et kort. Kun de beboere, der tilfældigvis bor inden for en fastsat radius, anerkendes som berørte. Alle andre efterlades uden anerkendelse, selv om deres livskvalitet forringes, deres ejendomme mister værdi, og deres muligheder for at blive boende eller flytte videre forringes markant. Det er ikke et udtryk for reel beskyttelse, men for administrativ bekvemmelighed.

For en mindre by og dens opland har sådanne forringelser uforholdsmæssigt store konsekvenser. Når omgivelsernes kvalitet forsvinder, forsvinder også grundlaget for bosætning. Resultatet er færre tilflyttere, øget fraflytning og et svækket lokalsamfund. Denne udvikling udgør en stille, men effektiv fordrivelse, som ikke kræver formel ekspropriation for at få samme virkning.

Projektet gør landdistrikterne til bufferzoner for storskala energiinfrastruktur og sender et klart signal om, at forringelse af levevilkår på landet accepteres som prisen for den grønne omstilling. En omstilling, der baseres på ulighed, skjult fordrivelse og en streg på et kort, kan ikke forventes at opnå lokal opbakning eller langsigtet legitimitet.

--

Venlig hilsen
Martin

Fra: Martin K <mlk.vallekilde@gmail.com>
Sendt: 6. februar 2026 22:44
Til: Høring_energiparker@plst.dk
Emne: ID 805 Holsted Energipark.

[EKSTERN E-MAIL] Denne e-mail er sendt fra en ekstern afsender.
Vær opmærksom på, at den kan indeholde links og vedhæftede filer, som ikke er sikre.

10. Manglende lokal forankring og opbakning – statsliggørelse som omgåelse af lokaldemokratiet

Energiparken ved Holsted mangler tydelig lokal forankring og bred lokal opbakning. Tværtimod har projektet mødt omfattende modstand blandt borgere i både Holsted og det omkringliggende opland, hvor bekymringer om livskvalitet, bosætning, landskab og drikkevand er gennemgående. Et projekt af denne størrelse og karakter burde være båret af lokal accept – ikke af lokal modstand.

I stedet for at forholde sig til denne manglende opbakning vælger Vejen Kommune at arbejde for, at projektet behandles som et statsligt anliggende. Dermed flyttes beslutningskompetencen væk fra det lokale niveau, hvor konsekvenserne mærkes, og hvor borgerne ellers har mulighed for reel indflydelse. Det fremstår som et forsøg på at omgå lokal modstand frem for at adressere den.

En statsliggørelse indebærer samtidig, at den kommunale planlægning og de lokalt vedtagne beskyttelseshensyn tilsidesættes. Kommuneplanens udpegninger og prioriteringer er netop udtryk for en demokratisk afvejning af lokale interesser. Når disse sættes ud af kraft, svækkes både den lokale planlægning og tilliden til den demokratiske proces.

Borgernes muligheder for indflydelse og klage reduceres yderligere, når afgørelser centraliseres og begrundes med nationale hensyn. Lokalsamfundet efterlades med varige og uigenkaldelige konsekvenser, mens beslutningen træffes langt fra dem, der mister landskab, livskvalitet og tryghed i hverdagen.

Den grønne omstilling forudsætter lokal opbakning og demokratisk legitimitet. Når et projekt kun kan realiseres ved at flytte beslutningen væk fra det lokale niveau, bør det give anledning til en grundlæggende revurdering af projektets placering og udformning. En omstilling, der gennemføres uden lokal forankring, risikerer at underminere tilliden til både projektet og den grønne dagsorden som helhed.

--

Venlig hilsen
Martin

Fra: Martin K <mlk.vallekilde@gmail.com>
Sendt: 6. februar 2026 22:50
Til: Høring_energiparker@plst.dk
Emne: ID 805 Holsted Energipark.

[EKSTERN E-MAIL] Denne e-mail er sendt fra en ekstern afsender.
Vær opmærksom på, at den kan indeholde links og vedhæftede filer, som ikke er sikre.

Manglende overholdelse af forsigtighedsprincippet og miljøvurderingslovens krav

Projektet om etablering af energipark ved Holsted kan ikke gennemføres lovligt, da det strider mod grundlæggende miljøretnlige principper og hviler på et utilstrækkeligt beslutningsgrundlag i strid med miljøvurderingsloven og EU-retten.

Efter **forsigtighedsprincippet**, som følger af **TEUF artikel 191, stk. 2**, må der ikke træffes afgørelse om projekter, hvor der foreligger **videnskabelig usikkerhed om væsentlige miljøpåvirkninger**, og hvor disse påvirkninger kan være alvorlige eller irreversible. Dette princip er direkte bindende for danske myndigheder.

Miljørapporten for energiparken dokumenterer gentagne steder, at **væsentlige miljøpåvirkninger ikke kan udelukkes**, herunder i forhold til:

- landskab og visuelle forhold
- kulturarv og fortidsminder
- drikkevand og grundvand
- luftforurening og lugtgener
- bosætning og socioøkonomiske forhold
- kumulative effekter

Samtidig fremgår det, at påvirkningernes omfang afhænger af **fremtidige valg om anlæggenes placering, udformning og størrelse**, som **ikke er fastlagt i bekendtgørelsen**.

Dette er i strid med **miljøvurderingslovens § 8, stk. 1**, hvorefter planer og programmer kun må vedtages, når der foreligger en miljøvurdering, som identificerer, beskriver og vurderer **de sandsynlige væsentlige miljøpåvirkninger**. Loven forudsætter, at vurderingen sker **før** beslutningen træffes – ikke efterfølgende.

Endvidere følger det af **miljøvurderingslovens § 12**, at miljørapporten skal indeholde en vurdering af rimelige alternativer. Når projektets konkrete indhold ikke er fastlagt, og centrale påvirkninger udskydes til senere planlægning, er det ikke muligt at foretage en reel og sammenlignelig alternativvurdering. Dette indebærer en væsentlig retlig mangel.

Efter **EU's VVM-direktiv (2011/92/EU, som ændret ved 2014/52/EU)**, artikel 2 og 3, skal alle væsentlige direkte og indirekte virkninger på miljøet vurderes samlet, herunder virkninger på:

- befolkning og menneskers sundhed
- jord, vand og landskab

- kulturarv
- kumulative effekter

EU-Domstolen har i fast praksis fastslået, at en myndighed **ikke kan udskyde vurderingen af væsentlige miljøpåvirkninger til et senere tidspunkt**, hvis disse er forudsigelige på beslutningstidspunktet (bl.a. sag C-142/07 og C-411/17).

Særligt i relation til **drikkevand og grundvand** gælder der et skærpet beskyttelsesniveau. Ifølge både national praksis og EU-retten kan der ikke gives tilladelse til aktiviteter, som indebærer **en ikke-afklaret risiko for forurening af grundvand**, jf. bl.a. **grundvandsdirektivet (2006/118/EF)** og vandrammedirektivet **(2000/60/EF)**. Risikoen kan ikke accepteres med henvisning til fremtidige vilkår eller hensigtserklæringer.

At gennemføre projektet på baggrund af antagelser om senere afværgeforanstaltninger er endvidere i strid med **forvaltningsrettens krav om saglighed og proportionalitet**, idet indgrebet har vidtrækkende og irreversible konsekvenser for miljø, landskab og bosætning, uden at nødvendigheden og proportionaliteten er dokumenteret på et fuldt oplyst grundlag.

Samlet set foreligger der således:

- væsentlig retlig usikkerhed om miljøpåvirkninger
- manglende opfyldelse af miljøvurderingslovens krav
- overtrædelse af forsigtighedsprincippet
- manglende overholdelse af EU-rettens krav om forudgående og samlet vurdering

På den baggrund kan projektet ikke gennemføres lovligt i sin nuværende form og bør enten forkastes eller hjemvises til fornyet behandling med klare, bindende rammer og en fuldstændig miljøvurdering.

--

Venlig hilsen
Martin

Fra: Martin K <mlk.vallekilde@gmail.com>
Sendt: 6. februar 2026 23:23
Til: Høring_energiparker@plst.dk
Emne: ID 805 Holsted Energipark.

[EKSTERN E-MAIL] Denne e-mail er sendt fra en ekstern afsender.
Vær opmærksom på, at den kan indeholde links og vedhæftede filer, som ikke er sikre.

Lavfrekvent støj fra vindmøller – væsentlig og undervurderet belastning for Holsted-området

Vindmøller i industriel skala medfører ikke alene almindelig hørbar støj, men også **lavfrekvent støj**, som adskiller sig væsentligt fra traditionel støjbelastning og har særlige konsekvenser for naboer. Denne type støj kan ikke vurderes tilstrækkeligt alene ud fra gennemsnitlige støjgrænser og afstandskrav.

Lavfrekvent støj kendetegnes ved, at den:

- **trænger gennem bygninger**, herunder mure og vinduer
- opleves som en konstant, pulserende baggrundsbelastning
- er vanskelig at afskærme og undslippe – også indendørs

For beboere i og omkring Holsted betyder dette, at ophold i egen bolig ikke længere opleves som et fristed. Erfaringer fra andre vindmølleområder viser, at lavfrekvent støj kan føre til **søvnforstyrrelser, stress, koncentrationsbesvær og generel forringelse af livskvalitet**, selv når de formelle støjgrænser overholdes.

Særligt problematisk er det, at:

- beregninger af lavfrekvent støj er **teoretiske og forudsætningsbaserede**
- de ikke tilstrækkelig grad afspejler **reelle driftsforhold**, herunder variation i vindretning, vindstyrke og samtidige møller
- den samlede belastning fra flere møller ikke opleves lineært, men **forstærkes over tid**

I et område som Holsted, hvor vindmøllerne placeres relativt tæt på både by og opland, indebærer lavfrekvent støj en **vedvarende og uundgåelig belastning** for et stort antal borgere – også uden for de afstandszoner, der normalt anvendes i planlægningen.

Lavfrekvent støj kan ikke kompenseres væk og kan ikke afhjælpes ved efterfølgende vilkår, da den er en integreret del af vindmøllernes drift. Belastningen er dermed permanent og udgør et væsentligt indgreb i borgernes mulighed for at leve et normalt hverdagsliv i deres hjem.

På den baggrund bør lavfrekvent støj tillægges væsentlig større vægt i vurderingen af vindmøllernes egnethed ved Holsted. Når der er risiko for varige gener for menneskers sundhed og trivsel, kan projektet ikke anses for foreneligt med hensynet til bosætning og livskvalitet i området.

--
Venlig hilsen
Martin

Fra: Martin K <mlk.vallekilde@gmail.com>
Sendt: 6. februar 2026 23:34
Til: Høring_energiparker@plst.dk
Emne: ID 805 Holsted Energipark.

[EKSTERN E-MAIL] Denne e-mail er sendt fra en ekstern afsender.
Vær opmærksom på, at den kan indeholde links og vedhæftede filer, som ikke er sikre.

Forældede afstandskrav i forhold til vindmøller på op til 190 meter – øget synlighed og natlig lysforurening

De gældende afstands- og planlægningskrav for vindmøller er fastlagt på et tidspunkt, hvor vindmøller var væsentligt lavere end de op til **190 meter høje vindmøller**, der planlægges som en del af energiparken ved Holsted. Den markante teknologiske udvikling i både højde og vingediameter er ikke fulgt af en tilsvarende opdatering af afstandskravene.

Vindmøller i denne højde vil være **synlige over meget store afstande**, hvilket giver dem en dominerende og permanent tilstedeværelse i landskabet omkring Holsted – også langt uden for de afstandszoner, som afstandskravene oprindeligt var tiltænkt at beskytte. Den visuelle påvirkning er derfor ikke lokal, men regional og vedvarende.

Hertil kommer, at vindmøller på op til 190 meter er omfattet af **krav om natlig luftfartsbelysning (hindringslys)**. Denne belysning vil være synlig i mørke over meget store afstande og indebærer en markant **lysforurening** i et område, der i dag er præget af mørke landskaber og begrænset kunstigt lys. Blinkende eller konstante lys på høje konstruktioner skaber en uafbrudt visuel påvirkning natten igennem, som ikke kan afskærmes.

Den natlige belysning forstærker den oplevede belastning væsentligt:

- den påvirker nattesøvn og oplevelsen af tryghed
- den forringer mørket som natur- og landskabskvalitet
- den gør vindmøllerne nærværende døgnet rundt – også når støj og visuelle forhold ellers ville være mindre dominerende

Afstandskravene tager primært udgangspunkt i støj- og sikkerhedshensyn og forholder sig ikke til den samlede visuelle påvirkning, herunder den betydelige effekt af natlig belysning. Når vindmøller når højder på op til 190 meter, øges både den daglige synlighed og den natlige visuelle påvirkning væsentligt mere, end hvad reguleringen forudsætter.

For Holsted indebærer dette, at vindmøllerne vil fremstå som et konstant og uomgængeligt element i byens omgivelser – både dag og nat. Denne påvirkning kan ikke afhjælpes gennem vilkår alene og indebærer en væsentlig forringelse af landskab, livskvalitet og bosætningsmæssige forhold.

Anvendelsen af forældede afstandskrav på vindmøller i denne højde, uden samtidig at inddrage konsekvenserne af natlig belysning, indebærer en systematisk undervurdering af projektets reelle påvirkninger. Overholdelse af minimumsafstande kan derfor ikke i sig selv begrunde, at placeringen af vindmøller på op til 190 meter ved Holsted er egnet eller rimelig.

--

Venlig hilsen

Martin

Fra: Martin K <mlk.vallekilde@gmail.com>
Sendt: 6. februar 2026 23:58
Til: Høring_energiparker@plst.dk
Emne: ID 805 Holsted Energipark.

[EKSTERN E-MAIL] Denne e-mail er sendt fra en ekstern afsender.
Vær opmærksom på, at den kan indeholde links og vedhæftede filer, som ikke er sikre.

Risiko for præcedens og åbenlys konflikt med kommunens egne udviklingsmål for Holsted

Etableringen af energiparken ved Holsted udgør ikke en isoleret planlægningsbeslutning, men et **strategisk brud med områdets hidtidige anvendelse** og en beslutning med vidtrækkende og irreversible konsekvenser. Når området først udpeges og accepteres til store energitekniske anlæg, skabes der en klar **præcedens**, som reelt åbner for yderligere udbygning og intensivering af energiproduktion i området.

En godkendelse vil uundgåeligt skabe grundlag for:

- udvidelser af energiparken
- etablering af flere og større tekniske anlæg
- en gradvis, men permanent, omdannelse af Holsteds nærområder til et industrielt energiproduktionslandskab

Der er således ikke tale om et enkelt projekt, men om et **langsigtet arealpolitisk valg**, der vil være praktisk umuligt at omgøre, når først det er truffet.

Denne kurs står i **åbenlys og direkte modstrid med Vejen Kommunes egne politisk vedtagne målsætninger** for Holsteds udvikling, herunder:

- **Bolig- og bosætningsstrategi 2024–2027**, hvor kommunen udtrykkeligt har som mål at styrke byernes attraktivitet, tiltrække nye borgere og fastholde eksisterende beboere – også i mindre bysamfund som Holsted
- **Kommuneplanens udviklingsmål**, som fastslår, at planlægningen skal understøtte levedygtige lokalsamfund, god livskvalitet og bæredygtig byudvikling
- **Borgernes lokale udviklingsplan for Holsted**, udarbejdet i samarbejde mellem borgere og kommune, med det klare formål at udvikle Holsted som et attraktivt sted at bo, leve og engagere sig

Disse dokumenter forpligter kommunen til at planlægge med udgangspunkt i menneskelig bosætning, hverdagsliv og lokal udvikling. Placeringen af en omfattende energipark i umiddelbar nærhed af Holsted er **uforenelig med disse målsætninger** og underminerer dem i praksis.

Projektet sender et entydigt signal om, at Holsted prioriteres som teknisk produktionsområde frem for som levende lokalsamfund. Det er en prioritering, der risikerer at accelerere fraflytning, svække ejendomsværdier og reducere byens attraktivitet – præcis de forhold, som kommunens egne strategier hævder at ville modvirke.

At gennemføre projektet uden klare, bindende og varige begrænsninger for fremtidige udvidelser vil samtidig fratage lokalsamfundet enhver reel sikkerhed for, at belastningen ikke vil blive yderligere forøget. Beslutningen i dag vil derfor indsnævre Holsteds fremtidige udviklingsmuligheder i årtier frem.

På den baggrund fremstår energiparken ved Holsted som et **planlægningsmæssigt inkonsekvent og politisk uansvarligt valg**, der tilsidesætter kommunens egne udviklingsmål og pålægger et lokalsamfund uforholdsmæssige byrder for en energipolitisk dagsorden, der kunne være løst anderledes og mere hensynsfuldt.

--
Venlig hilsen
Martin