
Vejledning om midlertidige overnatningslokaler efter be- redskabslovgivningen



Brandforebyggelse

Vejledning nr. 16

UDKAST

Vejledning om midlertidige overnatningslokaler Brandforebyggelse, vejledning nr. 16

Udgivet af:

Beredskabsstyrelsen
Center for Forebyggelse
Datavej 16
3460 Birkerød
Telefon: 45 90 60 00
Fax: 45 90 60 60
E-mail. cfo@brs.dk
www.brs.dk

Udgivet: xx. xx 2013
Sagsnr.: 2008/008302

UDKAST

Indholdsfortegnelse

Forord	2
1 Administrative forhold	3
1.1 Formål	3
1.2 Lovmæssigt grundlag	3
1.3 Ansøgninger og tilladelser	3
1.4 Sagsbehandling	4
2 Risikovurdering af midlertidige overnatningslokaler	5
2.1 Generelt	5
2.2 Anvendelse af lokaler/rum til midlertidig overnatning	7
Bilag 1: Eksempler på midlertidige overnatninger	8

Forord

Med virkning fra den 00.00 2013 træder Beredskabsstyrelsens bekendtgørelse nr. 00 af 00.00 2013 om ændring af § 5 i bekendtgørelse nr. 174 af 25. februar 2008 om brandvænsforanstaltninger i hoteller m.v., plejehjem, forsamlingslokaler, undervisningslokaler, daginstitutioner og butikker i kraft. Samtidig ændres pkt. 2.4 og pkt. 11.1 i bilag 1 til Beredskabsstyrelsens bekendtgørelse nr. 212 af 27. marts 2008 om driftsmæssige forskrifter for hoteller m.v., plejehjem, forsamlingslokaler, undervisningslokaler, daginstitutioner og butikker, som ændret ved bekendtgørelse nr. 00 af 00.00 2013. Ændringsbekendtgørelserne findes på www.Retsinformation.dk.

Med den ændrede affattelse af § 5 tilsigtes en smidiggørelse af kommunalbestyrelsens (redningsberedskabets) behandling af sager om midlertidig overnatning i kortere tidsrum f.eks. på skoler, i daginstitutioner og i sportshaller i forbindelse med idrætsarrangementer, festivaler og lignende. Fremover er det kommunalbestyrelsen, der - på grundlag af en konkret vurdering af de brandsikkerhedsmæssige forhold ved bygningens anvendelse til midlertidig overnatning - kan meddele tilladelse hertil. Vejledningen til den arrangør, der er ansvarlig for det pågældende arrangement, om udformningen af ansøgningsmaterialet, herunder belægningsplan kan findes på Beredskabsstyrelsens hjemmeside: www.brs.dk

1 Administrative forhold

1.1 Formål

Formålet med ændringerne er bl.a. at tilgodese foreningslivet således, at der fortsat kan afvikles store stævner og andre arrangementer, der involverer overnatning for deltagerne, og hvor brug af hoteller eller vandrehjem ikke er et alternativ. Samtidig skal brandsikkerheden ved sådanne arrangementer tilgodeses.

1.2 Lovmæssigt grundlag

Midlertidige overnatninger af flere end 10 personer i bygninger, der ikke er tilladt indrettet med soverumsafsnit, skal godkendes af kommunalbestyrelsen (redningsberedskabet), og der skal meddeles tilladelse til midlertidige overnatninger i henhold til § 5 i bekendtgørelse nr. 174 af 25. februar 2008 om brandværnsforanstaltninger i hoteller m.v., plejehjem, forsamlingslokaler, undervisningslokaler, daginstitutioner og butikker, som ændret ved bekendtgørelse nr. 00 af 00.00 2013.

Tilladelse til midlertidig overnatning kan alene meddeles for lokaliteter i bygningsafsnit omfattet af bekendtgørelsens § 2, nr. 1 og nr. 4-6, dvs. hoteller m.v., hvor der er flere end 10 sovepladser, undervisningsafsnit til flere end 150 personer, daginstitutionsafsnit godkendt til hhv. flere end 50 personer eller flere end 10 sovende og butikker til flere end 150 personer samt forsamlingslokaler til flere end 150 personer. Som eksempler på forsamlingslokaler kan nævnes selskabslokaler, koncertsale, idrætshaller mv.. Disse lokaliteter er omfattet af Beredskabsstyrelsens driftsmæssige forskrifter og er lokaliteter, hvor det kommunale redningsberedskab i forvejen foretager regelmæssige brandsyn, jf. brandsynsbekendtgørelsen. Redningsberedskabet har således i forvejen et indgående kendskab til disse lokaliteter, og samtidig er der et højere brandmæssigt sikkerhedsniveau end i andre lokaliteter, hvor de samme driftsmæssige krav ikke stilles.

Der er ikke med de ændrede regler foretaget ændringer i anvendelsesområdet.

Overnatning af indtil 10 personer i kommunalt ejede bygninger sker som hidtil på kommunalbestyrelsens ansvar og er ikke reguleret af beredskabslovgivningen.

Det samme gælder for øvrige kommunalt ejede lokaler i bygninger, der ikke er omfattet af bekendtgørelsens anvendelsesområde.

1.3 Ansøgninger og tilladelser

Midlertidige overnatninger af flere end 10 personer i bygninger, der ikke er tilladt indrettet med soverumsafsnit, må kun ske efter tilladelse fra kommunalbestyrelsen i hvert enkelt tilfælde og på de vilkår, der er fastsat i kapitel 11 i bilag 1 til bekendtgørelse nr. 212 af 27. marts 2008 om driftsmæssige forskrifter for hoteller m.v., plejehjem, forsamlingslokaler, undervisningslokaler, daginstitutioner og butikker som ændret ved bekendtgørelse nr. 00 af 00.00 2013. Kommunalbestyrelsen skal endvidere i henhold til § 3, stk. 2 i bekendtgørelsen om brandværnsforanstaltninger vurdere, om der skal

gives yderligere driftsmæssige pålæg i det enkelte tilfælde for at forebygge eller formindske brandfaren og for at sikre redning af personer, der befinder sig i lokalerne.

Ved kommunalbestyrelsens (redningsberedskabets) sagsbehandling skal der foretages en konkret risikovurdering i hvert enkelt tilfælde på baggrund af ansøgningen, dog skal kravene i kapitel 11 i de driftsmæssige forskrifter være overholdt.

En tilladelse til midlertidig overnatning i lokaler, som ikke er tilladt indrettet som soverumsafsnit, må kun gives, såfremt en risikovurdering af de brandsikkerhedsmæssige forhold viser, at de pågældende lokaler er forsvarlige.

1.4 Sagsbehandling

Ansøgningens indhold

En ansøgning med tilhørende tegningsmateriale og beskrivelse skal indsendes til kommunalbestyrelsen (redningsberedskabet). Hvis ansøgningsmaterialet er i papirform, skal det indsendes i to eksemplarer. Al tekst skal være affattet på dansk, medmindre der vedlægges en dansk oversættelse. En vejledning om udformningen af ansøgningsmateriale, herunder belægningsplan, kan findes på Beredskabsstyrelsens hjemmeside: www.brs.dk.

Sagsbehandling

Kommunalbestyrelsen (redningsberedskabet) skal gennemgå ansøgningen med henblik på at sikre, at de brandsikkerhedsmæssige forhold er forsvarlige.

Ved "forsvarlige brandsikkerhedsmæssige forhold" skal forstås, at det ved vurderingen af de brandsikkerhedsmæssige forhold skal sikres, at bygningens nuværende udformning samt supplerende driftsmæssige foranstaltninger medfører, at overnatningen kan ske på en sikkerhedsmæssigt forsvarlig måde.

Ved modtagelsen af en ansøgning om tilladelse til midlertidig overnatning skal redningsberedskabet foretage en konkret vurdering af de brandsikkerhedsmæssige forhold. Såfremt det vurderes, at overnatning i bygningen alene vil ske i kortere tidsrum, og at overnatning i bygningen suppleret med driftsmæssige foranstaltninger ikke vil udgøre en brandsikkerhedsmæssig risiko, kan der meddeles tilladelse i henhold til § 5 i bekendtgørelse nr. 174 ad 25. februar 2008 om brandværnsforanstaltninger i hoteller m.v. plejehjem, forsamlingslokaler, undervisningslokaler, daginstitutioner og butikker som ændret ved bekendtgørelse nr. 00 af 00.00 2013.

Hvis bygningens byggetekniske tilstand suppleret med driftsmæssige foranstaltninger derimod medfører, at der ikke kan sikres forsvarlige brandsikkerhedsmæssige forhold i forbindelse med overnatning i bygningen, kan dette alene tillades, såfremt der foretages bygningsmæssige arbejder. Dette medfører, at der er tale om en anvendelsesændring, der er væsentlig i forhold til byggelovgivningen, da anvendelsesændringen udløser krav om bygningsmæssige arbejder. En midlertidig overnatning vil i disse tilfælde kræve en byggetilladelse fra den kommunale bygningsmyndighed.

I byggelovens § 2, stk. 1, litra c, bestemmes, at byggeloven finder anvendelse ved ændringer i benyttelse af bebyggelse, som er væsentlige i forhold til bestemmelser i loven eller de i medfør heraf udfærdigede bestemmelser. Såfremt bygningsmyndigheden modtager en ansøgning om tilladelse til en midlertidig overnatning, skal bygningsmyndigheden således foretage en konkret vurdering af, hvorvidt

der vil være tale om en ændring i benyttelsen af bebyggelsen, som er væsentlig i forhold til bestemmelser i byggeloven eller de i medfør heraf udfærdigede regler, jf. byggelovens § 2, stk. 1, litra c.

Ved gentagen og tilbagevendende ændring i anvendelsen af en bebyggelse skal kommunalbestyrelsen (bygningsmyndigheden) konkret vurdere, om anvendelsesændringen er af en sådan karakter, at bebyggelsen permanent ændrer status til ligeledes at skulle fungere som overnatningslokale. Dette kan eksempelvis være tilfældet, hvor en bygning f.eks. hver eneste sommer gennem en længere årrække i en længere periode ad gangen anvendes til overnatning. Bebyggelsen vil efter gentagen brug til overnatning skifte karakter således, at bebyggelsen ligeledes anvendes til overnatning. Dette medfører, at anvendelsesændringen er omfattet af byggelovens § 2, stk. 1, litra c.

Såfremt der sker en gentagen og tilbagevendende ændring i anvendelsen, og denne vurderes at være væsentlig, vil anvendelsesændringen være omfattet af byggelovens § 2, stk. 1, litra c, og vil som følge heraf kræve byggetilladelse.

Kommunalbestyrelsen (bygningsmyndigheden) bør altså i tilfælde af gentagen anvendelse til overnatning vurdere, om anvendelsesændringen har fået en sådan karakter, at den er varig, således at forholdet skal byggesagsbehandles.

2 Risikovurdering af midlertidige overnatningslokaler

2.1 Generelt

I det følgende beskrives de problemstillinger, som kommunerne skal være opmærksomme på i forbindelse med risikovurderingen af bygningsafsnit, som ønskes anvendt til midlertidig overnatning, med henblik på en fastlæggelse af de driftsmæssige vilkår for midlertidige overnatninger.

De krav, der er fastsat i kapitel 11 i bilag 1 til bekendtgørelse nr. 212 af 27. marts 2008 om driftsmæssige forskrifter for hoteller m.v., plejehjem, forsamlingslokaler, undervisningslokaler, daginstitutioner og butikker skal overholdes, jf. nedenfor:

- Fra lokaler, der er større end 75 m², skal der være mindst to af hinanden uafhængige udgange med flugtveje helt til terræn i det fri. Udgangene skal være placeret i eller umiddelbart ved lokalets modstående ender.
- Fra adgangsdoor til lokaler på højst 75 m² skal der være flugtveje i to modstående retninger med en afstand af højst 25 meter til nærmeste udgang (dør til terræn i det fri eller til trappe- rum). Underkant af redningsåbninger i lokaler på højst 75 m² må ikke være beliggende mere end 2 meter over terræn, og lokaler uden dør til det fri skal være forsynet med redningsåbninger, der efter redningsberedskabets vurdering er egnet til personredning, idet der for hver påbegyndt 10 sovepladser i lokalet skal findes en sådan redningsåbning. I overnatningslokaler med tilhørende flugtveje skal der anbringes håndsprøjtebatterier eller trykvandslukkere efter kommunalbestyrelsens (redningsberedskabets) nærmere bestemmelse.
- Der skal i lokalerne opsættes tydelige opslag med forbud mod rygning, som skal være udført i overensstemmelse med Arbejdstilsynets bestemmelser om sikkerhedsskiltning og anden form for signalgivning.

- Der skal i hvert soverum opsættes røgalarm.
- Overnatning i lokaler, der er større end 75 m² skal ske efter en belægningsplan godkendt af kommunalbestyrelsen (redningsberedskabet), således at det sikres, at de fornødne friarealer til flugtvejsdøre og redningsåbninger ikke spærres af sovepladser, inventar, bagage m.m.
- I bygninger, der indrettes med sovepladser til 150 personer eller flere, skal der være en fast, vågen vagt, som skal foretage runderinger efter kommunalbestyrelsens (redningsberedskabet) nærmere bestemmelse. I andre tilfælde kan kommunalbestyrelsen (redningsberedskabet) kræve en vagtordning etableret, såfremt det skønnes nødvendigt ud fra en sikkerhedsmæssig vurdering.

Som supplement hertil skal kommunalbestyrelsen (redningsberedskabet) i sin risikovurdering tage stilling til, om der skal fastsættes yderligere driftsmæssige krav for at forebygge eller formindske brandfaren og for at sikre redning af personer, der befinder sig i lokalerne.

En risikovurdering skal ske ud fra en teknisk kvalificeret tilgang, hvor der tages udgangspunkt i bygningens sædvanlige anvendelse og indretning (herunder flugtvejsforholdene), lokalerne, der skal anvendes til overnatning, samt personkarakteristikken, antallet af personer, der skal overnatte i lokalerne, og hvor mange overnatninger der er tale om. Der skal endvidere tages stilling til udformning af evt. belægningsplaner og ordensregler.

Intentionerne er, at følgende forhold skal tilgodeses:

- At der kan ske varsling af de overnattende personer i lokalerne.
- At de ansvarlige personer kan få iværksat en hurtig evakuering.
- At evakuering af lokalerne er mulig.
- At en evt. brand kan bekæmpes/begrænses.
- At brandvæsenet alarmeres og oplyses om, hvor det brænder.

Risikovurderingen skal tage udgangspunkt i parametre som:

- Antallet af overnattende personer, herunder antallet af overnattende personer i de enkelte lokaler, og det samlede antal personer i bygningsafsnittet. Særlig opmærksomhed skal rettes ved anvendes af lokaler til flere end 150 personer.
- Flugtvejsforholdene.
- Lokalernes størrelse (areal), jf. særlig pkt. 11.7 i de driftsmæssige forskrifter vedrørende udarbejdelse af belægningsplan.
- De brandtekniske installationer i bygningen, herunder muligheden for varsling af de overnattende personer.
- Brandslukningsmateriel.

2.2 Anvendelse af lokaler/rum til midlertidig overnatning

Rum/bygningsafsnit, som ønskes anvendt til midlertidige overnatninger, skal have flugtveje og redningsåbninger i overensstemmelse med byggelovens bestemmelser. Lokaler/bygningsafsnit kan ikke, ved anvendelse til midlertidig overnatning, godkendes til flere personer, end lokalet/bygningsafsnittet oprindeligt er godkendt til efter byggelovgivningen.

UDKAST

Bilag 1: Eksempler på midlertidige overnatninger

I dette bilag er der givet to eksempler på risikovurderinger af to forskellige typer af midlertidige overnatninger. Eksemplerne viser sikkerhedsniveauet for, hvornår Beredskabsstyrelsen anser de brandsikkerhedsmæssige forhold ved bygningens konkrete anvendelse for forsvarlige.

Eksempel på et "mindre" arrangement.

En børnehave med daginstitutionsafsnit til flere end 50 personer ønsker tilladelse til, at der overnattes (1 nat) i børnehaven. Det bliver oplyst, at det er den ene "stue" med max 20 børn og 2 ansatte, der ønsker at overnatte i børnehaven.

Efter vejledningen skal redningsberedskabet i vurderingen af sagen være opmærksom på følgende forhold:

1. Personkarakteristikken: Det er børn i alderen fra 3-6 år. Det kan ikke forventes, at disse kan tage vare på sig selv i tilfælde af en brand. Det er 2 voksne ansatte, der er bekendt med forholdene på stedet, herunder flugtvejene.
2. Bygningens udformning: Børnehaven er i ét plan. Opholdsrummet, hvor overnatningen er påtænkt, har dør direkte til det fri. Opholdsrummet er på 60 m².
3. Brandtekniske installationer: Børnehaven har vandfyldte slangevinder. Børnehaven er opført, før kravet om ABA-anlæg til børnehaver blev indført. Der er dog opsat batteri røgalarmer i alle opholdsrum. Røgalarmerne er serieforbundne.

Såfremt røgalarmerne er funktionsdygtige og placeret fornuftigt, vil der ske en tidlig detektering og varsling af det ansvarlige personale. Det er vigtigt, at det ansvarlige personale foretager en funktionskontrol af røgalarmerne umiddelbart inden overnatningen. Dette kan sikres ved, at personalet udfører en egenkontrol (et eksempel på driftsjournal kan ses på Beredskabsstyrelsens hjemmeside: www.brs.dk). Da der er serieforbundne røgalarmer, branddøre er lukkede, og der ikke overnatter flere end 150 personer, er der ikke behov for fast vågen vagt.

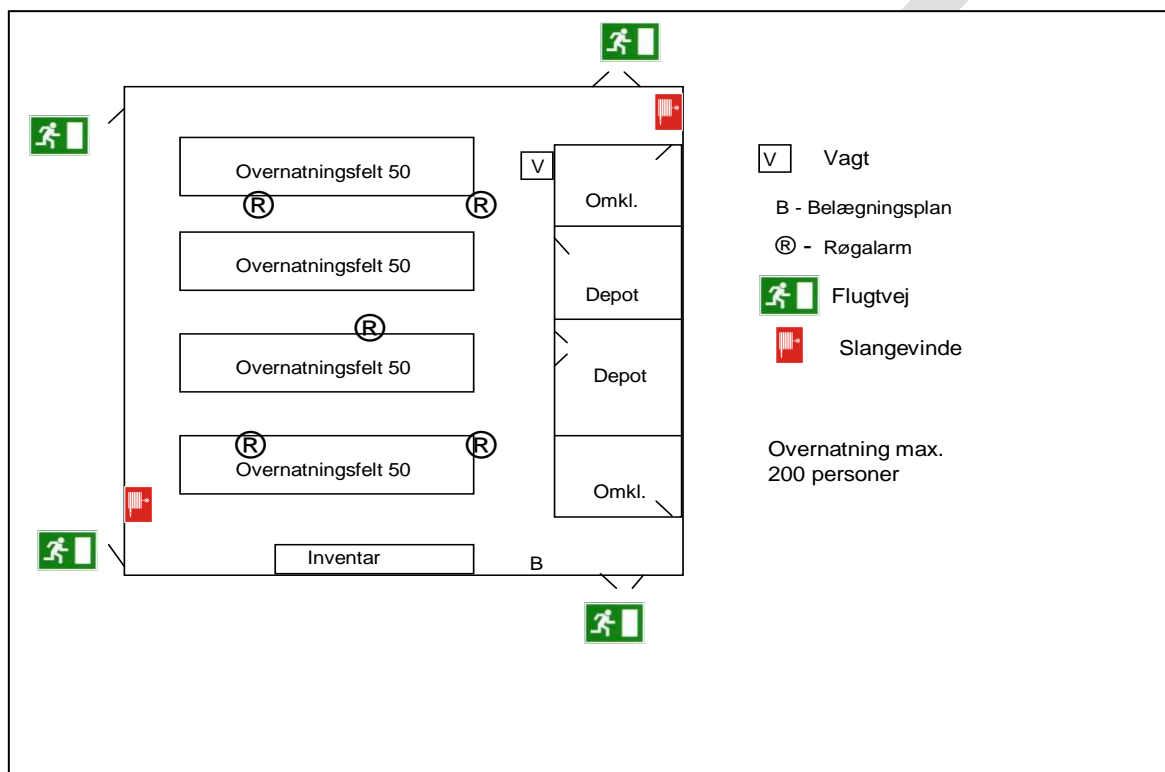
Hvis det ansvarlige personale bliver varslet af røgalarmen, er det vigtigt, at de er bekendt med deres opgaver: At iværksætte en evakuering, at hjælpe børnene ud, at vurdere situationen, at begrænse/bekæmpe brand og at tilkalde redningsberedskabet. Dette kan beskrives i en brand- og evakueringsinstruks.

Det skal vurderes, om det ansvarlige personale er tilstrækkeligt til at kunne løse opgaven. I dette tilfælde synes det passende. Det ansvarlige personale vurderes at kunne løse de 3 kerneopgaver i tilfælde af en brand (evakuering – begrænsning/slukning af branden – tilkaldelse af redningsberedskabet).

Eksempel på et "større" arrangement

Der afholdes et sportsstævne i en weekend. I den forbindelse ansøger den lokale sportsklub om midlertidig overnatningstilladelse fra fredag til søndag (2 nætter) i en idrætshal godkendt til maks. 800 personer uden indretning i tilknytning til skolen. Det forventes, at der skal overnatte max 200 personer. I forbindelse med ansøgningen er nedenstående belægningsplan vedlagt. Arrangøren har oplyst, at vagtordningen vil bestå af 2 mand på skift, og at vagterne findes blandt de overnattende.

Skitsetegning af belægningsplan for den midlertidige overnatning.



Efter vejledningen skal redningsberedskabet i vurderingen af sagen være opmærksom på følgende forhold:

1. Personkarakteristikken: Det er unge mennesker i alderen 15-20 år. Fra tidligere arrangementer vides, at de unge mennesker kan være berusede, da der er tradition for at gå i byen efter sportsarrangementer, ligesom der lørdag aften i en anden idrætshal i byen afholdes diskotek. Det kan derfor ikke forventes, at de unge mennesker umiddelbart ved, hvordan de skal forholde sig i tilfælde af en brand. Det kan heller ikke forventes, at de umiddelbart vil sætte sig ind i og respektere den opsatte belægningsplan.
2. Bygningens udformning: Idrætshallen er i alt på 800 m² i ét plan med 4 udgange direkte til terræn i det fri. Lokalet, hvor der skal overnattes, er overskueligt. Dog er der 2 depotrum og 2 omklædningsrum i tilknytning til hallen.
3. Brandtekniske installationer. Det er oplyst, at de opsatte røgalarmer ikke er tilsluttet strømfor- syningen, men alene får strøm fra batteri. Der er 2 vandfyldte slangevinder.

En kombination af funktionsdygtige røgalarmer og vågne vagter vil sikre en tidlig detektering samt varsling af de overnattende personer i lokalerne. Det bør dog overvejes, om der tillige skal opsættes

røgalarmer i de 2 depotrum, og om de i givet fald skal være serieforbundne med de øvrige røgalarmer. Såfremt der som i dette eksempel alene er tale om røgalarmer med strømforsyning fra batteri, er det vigtigt, at det ansvarlige personale foretager en funktionskontrol af røgalarmerne umiddelbart inden overnatningen. Dette kan sikres ved, at personalet udfører en egenkontrol.

For at sikre opretholdelse af de driftsmæssige tiltag, herunder sikre frie flugtveje og alarmering i tilfælde af brand, bør der etableres en vagtordning. Vagterne skal være instrueret i de opgaver, de skal løses i tilfælde af en brand: At iværksætte en evakuering, at hjælpe de unge ud, at vurdere situationen, at begrænse/bekæmpe brand, at alarmere brandvæsenet og oplyse om, hvor det brænder. Dette kan beskrives i en brand- og evakueringsinstruks.

Det skal vurderes, om det ansvarlige personale er tilstrækkeligt til at kunne løse opgaven. I dette tilfælde synes det foreslåede ikke at være tilstrækkeligt. Set i relation til personkarakteristikken skal vagterne være myndige og kunne sætte sig i respekt over for de unge. Det kunne f.eks. være forældre. Det kan være svært præcist at vurdere, hvor mange der er behov for, men 4 faste vågne vagter synes at være passende til at kunne løse de 3 kerneopgaver i tilfælde af en brand (evakuering – begrænsning/slukning af branden – tilkaldelse af brandvæsenet).