

Esbjerg Kommune	2
Tønder Kommune	8
Byggeskadefonden	9
Danske koarkmestre	10
Danmarks Almene Boliger	11
Erhvervsflyvningens Sammenslutning	14
Forbrugerrådet Tænk	15
Metroselskabets	17
NRGi Renewables	18
Storde Biogas	19
Storde biogas Bilag	20
Borger_Martin Lund	21
Borger _Helge Birkerod Aaquist	22



Miljøstyrelsen  
[Mst@mst.dk](mailto:Mst@mst.dk),  
journalnummer 2020-2193

Plan- & landdistriktsstyrelsen  
[HoeringEnergi@bpst.dk](mailto:HoeringEnergi@bpst.dk)  
Sagsnr. 2021-21706

Torvegade 74, 6700 Esbjerg

Dato	13. marts 2023
Sagsbehandler	Astrid Moltke Jordt
Sagsid	23/5134

### **Høringssvar vedr. forslag til landsplandirektiv, miljørapport, miljøkonsekvensrapport og udkast til §25-tilladelse for 400kV-forbindelsen mellem Endrup og grænsen**

Esbjerg Kommune har med interesse læst forslag til landsplandirektiv, miljørapport, miljøkonsekvensrapport og udkast til §25-tilladelse for 400kV-forbindelsen mellem Endrup og grænsen. Nærværende høringssvar er et samlet høringssvar til begge styrelser. Høringssvaret er ligeledes sendt til Energinet som bygherre.

Esbjerg Kommune vil gerne anerkende det omfattende og grundige arbejde, der er lavet med både tilpasningen af det konkrete projekt og miljøvurderingen af det. Det er et meget omfangsrigt og grundigt materiale med afværgeforanstaltninger af et hidtil uset omfang, hvor biodiversiteten tilgodeses.

Som tidligere fremført er det Esbjerg Kommunes ønske, at alle fremtidige el-forbindelser lægges som kabler i jorden. Det er beklageligt, at det ikke har været teknisk muligt at kabellægge den samlede strækning. Esbjerg Kommune er dog positiv over, at der er blevet lyttet til kommunens og borgernes bekymringer, og at forbindelsen er blevet kabellagt på de mest sårbare strækninger gennem kommunen. Samtidig ser Esbjerg Kommune frem til, at adskillige 150kV-forbindelser kabellægges de kommende år som en kompenserende foranstaltning.

Esbjerg Kommune har med tilfredshed noteret, at kommunens tidligere bemærkning om at udvise hensyn til særtransportruterne og Esbjerg Lufthavn er indarbejdet i landsplandirektivet.

Energinet opfordres til at gå i dialog med de berørte kommuner om, fremtiden for de beboelsejendomme, som enten eksproprieres eller opkøbes i forbindelse med etableringen af 400kV-forbindelsen. Det er i både kommuner og lokalsamfunds interesse, at der ikke efterlades en stribe mindre attraktive boliger ned igennem kommunerne, men at de mest berørte boliger og boliger i dårlig stand nedrives.

Esbjerg Kommune har forståelse for behovet for en betydelig udbygning af el-infrastrukturen i Danmark i de kommende år for at understøtte den grønne omstilling af samfundet. Esbjerg Kommune ønsker derfor fortsat

at indgå en konstruktiv dialog med både Energinet og statslige styrelser om, hvordan udbygningen kan ske på en hensigtsmæssig måde for både samfund og berørte naboer.

Nedenfor anføres bemærkninger af mere teknisk karakter til indholdet i landsplanredegørelsen, miljørapporten og miljøkonsekvensrapporten:

#### Natur

At der skulle være stor vandsalamander lige nord for Ribe, vurderes at være en fejlbestemmelse indleveret til Arter.dk via DOFbasen. Der er ikke billeddokumentation og kommunen har kun kendskab til to dokumenterede fund i kommunen ca. 12 km nord herfor.

Med den grundighed der ellers foreligger, kan det undre, at en mulig påvirkning fra magnetfelter på vores prioriterede ansvars- og bilag IV-art snæblen, affejes med en vurdering af, at et vekselstrømkabels magnetfelt ikke menes at påvirke dens geomagnetiske sans, ud fra en generel viden om laksefisks egenskaber, når snæblen modsat andre laksefisk ikke rigtig kan springe, ikke bryder sig om at svømme under noget der er for mørkt og ikke kan svømme, hvis strømmen i vandløbet bliver for stærk. I stedet bør det sikres, at vandløbene med snæbel bliver underboret så dybt, at magnetfeltet vil være af en uvæsentlig størrelse i forhold til jordens magnetfelt, som jo må være af en størrelse, der ikke forstyrrer fiskene. Under Tved Å er underboringstracéet så kort, at kablerne ikke umiddelbart kommer langt under vandløbsbunden.

Kabellægningen syd for Koldingvej bør foregå med gravekasse, da kablerne da kan lægges uden grundvandssænkning. Grundvandssænkning vil i dette område kunne være problematisk, da vandet har et højt indhold af jern der vil give anledning til okkerudfældning ved iltning. Kortlægningen af okkerpotentialet er flere steder i dette område ikke retvisende.

#### LavbundsJORDE

Esbjerg Kommune har vedtaget en klimaplan: Esbjerg Kommune DK2020. Målsætningen for landbruget er som følger:

### Målsætning indenfor Landbrug

Omlægning af 3.370 ha lavbundsjord i omdrift med hhv. 6-12 % og >12% kulstofholdige lavbundsområder inden 2030

Omlægning af 1.630 ha lavbundsjord i omdrift med hhv. 6-12 % og >12% kulstofholdige lavbundsområder inden 2050

Halvdelen af husdyrgødningen omsættes til biogas i 2026

Den resterende halvdel af husdyrgødning omsættes til pyrolyse inden 2030

Der rejses ca. 5.906 ha skov inden 2070 med start i 2022, dvs.;

- 1.000 ha inden 2030
- 2.200 ha inden 2040
- 2.706 ha inden 2050

Opsætning af 140.000 m<sup>2</sup> solceller på landbrugs-ejendomme inden 2030

Udtagning af 5000 ha lavbundsjord inden 2050 er meget ambitiøst, og der er brug for alle de kulstofholdige lavbundsjord i kommunen for at kunne indfri klimamålet.

Esbjerg Kommunes kommuneplan har udpeget lavbundsområder, hvorpå der er en retningslinje om at naturlige vandstands niveau skal kunne genskabes på arealerne. Det fremgår af nedenstående udsnit fra kommuneplanen.

Ifølge Esbjerg Kommunes kommuneplan:

”De udpegede lavbundsarealer, der potentielt er egnede som vådområder, skal friholdes for arealudlæg, som kan forhindre, at det naturlige vandstands niveau kan genskabes.

Øvrige udpegede lavbundsarealer skal så vidt muligt friholdes for byggeri og anlæg. Undtaget herfra er bygninger, anlæg mv., der er nødvendige for en landbrugs- og skovbrugsmæssig drift. Disse bygninger skal dog have en udformning og placering, som ikke hindrer, at lavbundsarealet vil kunne genetableres som naturområde”.

Esbjerg Kommune arbejder på en lang række vådområdeprojekter, som er enten i planlægningsfase eller etableringsfase.



*Kort over kommunens igangværende og fremtidige projekter. De medfører alle en generel højere grundvandsstand i projektområderne.*

På baggrund af ovenstående er det vigtigt for Esbjerg Kommune, at der ikke sker hindringer for at det naturlige vandstands niveau i lavbundsområderne kan genskabes. I forhold til 400kv-forbindelsen mellem Endrup og grænsen betyder dette bl.a. at:

- Placering af master skal ske udenfor lavbundsområder, medmindre masterne er klimasikrede, så de kan tåle en naturlig høj grundvandsstand.
- Kabelovergangenes placering sker udenfor lavbundsområderne (se vedhæftede kortbilag), medmindre der foretages tilstrækkelig klimasikring af de vandfølsomme komponenter.

#### Vandløbsvedligeholdelse

Esbjerg Kommune fortager desuden vedligeholdelse af vandløb med gravemaskiner (oprensninger med skovl, træbeskæring med fældehoved eller grab/skovklo og grødeskæring med mejekurv) og med en grødeskæringsbåd eller amfibiebåd. Luftledningen krydser mange vandløb igennem Esbjerg Kommune, hvorfor de i materialet beskrevne højderestriktioner under ledningen må forventes at medføre øgede udgifter for udførelse af vedligeholdelsen. Esbjerg Kommune ønsker på den baggrund at få uddybet, hvilke krav der vil blive stillet til vedligeholdelsesarbejder under ledningerne.

På strækningerne for kabellægning krydser den en del åbne og rørlagte vandløb. I de åbne vandløb kan der være behov for oprensning og for de rørlagte vandløb, kan vi få behov for omlægning/udskiftning af rørene. Esbjerg Kommune ønsker derfor at få uddybet, hvilke krav der vil blive stillet til at grave ovenpå kabellægningen i forbindelse med vandløbsvedligeholdelsen.

### Landskab

Esbjerg Kommune har været i løbende dialog med Energinet og den daværende Bolig- og Planstyrelsen omkring afskærmende beplantning ved stationer, kabelovergange og kabelovergangsstationer. På den baggrund forventer Esbjerg Kommune, at kommunen vil blive inddraget i forhold til udformning og plantevalg.

Af miljøvurderingen af landsplandirektivet fremgår det, at der ikke er behov for yderligere afskærmende beplantning omkring kabelovergangen nord og syd for Ribe. Esbjerg Kommune er ikke enig i denne vurdering, og ønsker som udgangspunkt at der etableres afskærmende beplantning omkring alle kabelovergange og kabelovergangsstationer. Esbjerg Kommune ser gerne, at det fremgår af §25 tilladelsen, at der skal etableres afskærmende beplantning omkring stationerne, hvor kommunerne har ønsket det.

Miljøkonsekvensrapporten beskriver i afsnit 13.3.2, hvordan forbindelsen krydser banen mellem Tønder og Tinglev. Krydsningen af banen mellem Esbjerg og Kolding bør ligeledes vurderes. Særligt fordi krydsningen sker meget bynært.

Miljøkonsekvensrapporten beskriver i afsnit 13.3.3.2.1 at landskabet mellem Kongeåen og Ribe åsystem er "stærkt påvirket af tekniske anlæg" det bør fremgå, at det primært er Kongeåsletten nordøst for Ribe, der er påvirket af biogas, vindmøller og højspændingsledninger. Det samme gælder for de efterfølgende afsnit, hvor det fremstår som om biogasanlægget og vindmøllerne er placeret på mosefladen øst for Ribe, hvilket ikke er tilfældet.

Overordnet set vurderer Esbjerg Kommune, at luftledningerne vil have en væsentlig påvirkning af landskabet, da der er tale om et markant, teknisk præget strækingsanlæg, der langt de fleste steder bryder med landskabets nuværende karakter og skala.

Venlig hilsen



Henning Ravn  
Formand for Plan- & Byudviklingsudvalget  
Esbjerg Kommune



## TØNDER KOMMUNE

### Plan & Mobilitet

Plan- og Landdistriktsstyrelsen  
Carsten Niebuhrs Gade 43  
1577 København V

Direkte tlf.: +4574928018  
Mail: rc3@toender.dk  
Sags id.: 01.02.03-K04-3-23

Via: [HoeringEnergi@bpst.dk](mailto:HoeringEnergi@bpst.dk)

12-04-2023

### **Administrativt hørings svar**

Landsplandirektivet er et vigtigt bidrag til den grønne omstillingen og Tønder kommune hilser muligheden for at komme med bemærkninger til forslaget til Landsplandirektiv - 400 kV højspændingsforbindelse fra Endrup til grænsen i Vestjylland, velkommen.

Administrationen har følgende redaktionelle bemærkninger.

Ad forslag til landsplandirektiv:

Ad side 1 – Title:

400 kV højspændingsforbindelse fra Endrup til grænsen i Vestjylland. Titlen giver ingen mening, siden genforeningen har grænsen til Tyskland ligget i Sønderjylland.

Ad side 10 – Oversigt over midlertidige oplags- og arbejdspladser:

Øster Gasse, Kumled, Bredebro, Rørkær og Sæd, ligger alle i Tønder Kommune, ikke i Varde Kommune.

Ad side 12 - Udenomsarealer på kabelovergange og kabelovergangsstationer:

Bredebro Nord/Svanstrup, Bredebro Syd / Røgel Hede, Rørkær Nord / Rørkær og Rørkær Syd / Sæd, ligger i Tønder Kommune, ikke i Herning.

Ad side 17 – Kommuneplanrammer:

Der mangler ramme nr. 111.81.2 og nr. 114-110 og 117-100 er ikke rammer, men kommuneplantillæg.

Ad side 19 – Fodnote:

Fodnoten referer til et andet landsplandirektiv og ikke det fremsendte forslag.

Ad Miljøvurdering af forslag til landsplandirektiv:

Ad Side 17 - Kommuneplanrammer mangler ramme nr. 111.81.2 og skal ikke indeholde 114-110 og 117-110.

### **Venlig hilsen**

Rune Christiansen  
Tønder Kommune  
Planlægger  
Plan & Mobilitet  
Plan & Udvikling



## Annette Klysner

---

**Fra:** Helge Birkerod Aaquist <hba@bsf.dk>  
**Sendt:** 24. februar 2023 13:30  
**Til:** Høring-energi  
**Emne:** Høringssvar til forslag til landsplandirektiv for en højspændingsledning fra Endrup til grænsen. Sagsnr. 2021-21706

Byggeskadefonden har gennemgået forslaget med dertilhørende bilag og har ingen bemærkninger.

Venlig hilsen

### Helge Birkerod Aaquist

Juridisk konsulent  
2215 5395 · [hba@bsf.dk](mailto:hba@bsf.dk)

Byggeskadefonden  
Stuðiestræde 50  
1554 København V  
3376 2000 · [bsf@bsf.dk](mailto:bsf@bsf.dk) · <https://www.bsf.dk>

 **BYGGESKADEFONDEN**

## Annette Klysnér

---

**Fra:** Marianne Bentsen <info@danskekloakmestre.dk>  
**Sendt:** 10. marts 2023 10:19  
**Til:** Høring-energi  
**Emne:** Offentlig høring af forslag til landsplandirektiv for ny højspændingsforbindelse fra Endrup til grænsen, sags nr. 2021-21706

Til Plan- og Landdistriktsstyrelsen

Danske Kloakmestre takker for muligheden for at afgive svar vedrørende høringen Offentlig høring af forslag til landsplandirektiv for ny højspændingsforbindelse fra Endrup til grænsen, sags nr. 2021-21706.

Danske Kloakmestre har ingen kommentarer til høringen.

Venlig hilsen

**Marianne Bentsen**

Sekretær Danske Kloakmestre

Tlf. 72 16 02 07



Sekretariat:

H.C. Andersens Boulevard 18, 1553 København V, CVR-nr. 16 18 24 35

[info@danskekloakmestre.dk](mailto:info@danskekloakmestre.dk) • [www.danskekloakmestre.dk](http://www.danskekloakmestre.dk)

Facebook • Instagram • LinkedIn

Sekretariat: H. C. Andersens Boulevard 18 • 1553 København V • [danskekloakmestre.dk](http://danskekloakmestre.dk) • [Facebook](#) • [Instagram](#) • [LinkedIn](#)



## Annette Klysner

---

**Fra:** Sara Brinck Jørgensen <sbj@bl.dk>  
**Sendt:** 17. april 2023 14:51  
**Til:** Høring-energi  
**Emne:** SV: Offentlig høring af forslag til landsplandirektiv for ny højspændingsforbindelse fra Endrup til grænsen

Til Plan- og Landdistriktsstyrelsen

Manger tak for den fremsendte høring af forslag til landsplandirektiv for ny højspændingsforbindelse fra Endrup til grænsen. BL – Danmarks Almene Boliger har ingen bemærkninger til denne.

De bedste hilsener fra  
Sara Brinck Jørgensen

### Sara Brinck Jørgensen

Koordinator for Jura og Kreds



+45 22124076

sbj@bl.dk

BL – Danmarks Almene Boliger  
Studiestræde 50  
1554 København V  
+45 3376 2000  
**www.bl.dk**

Følg os på **BL.dk**, **LinkedIn**, **Facebook** eller modtage et af vores **nyhedsbreve** og bliv opdateret på den almene sektor, ny lovgivning, kurser og arrangementer.

**Fra:** Høring-energi <[hoeringenergi@bpst.dk](mailto:hoeringenergi@bpst.dk)>

**Sendt:** 14. februar 2023 11:37

**Til:** Danske Regioner <[regioner@regioner.dk](mailto:regioner@regioner.dk)>; Kommunernes Landsforening <[KL@KL.DK](mailto:KL@KL.DK)>; [kontakt@regionmidtjylland.dk](mailto:kontakt@regionmidtjylland.dk); [kontakt@rsyd.dk](mailto:kontakt@rsyd.dk); [raadhuset@esbjergkommune.dk](mailto:raadhuset@esbjergkommune.dk); [toender@toender.dk](mailto:toender@toender.dk); Faglig Fælles Forbund 3F <[3f@3f.dk](mailto:3f@3f.dk)>; [92grp@92grp.dk](mailto:92grp@92grp.dk); [ac@ac.dk](mailto:ac@ac.dk); Info-Akademiraadet <[info@akademiraadet.dk](mailto:info@akademiraadet.dk)>; [mail@arkitektforeningen.dk](mailto:mail@arkitektforeningen.dk); [ai@asfaltindustrien.dk](mailto:ai@asfaltindustrien.dk); [biogas@biogas.dk](mailto:biogas@biogas.dk); Boligselskabernes Landsforening <[bl@bl.dk](mailto:bl@bl.dk)>; Byggeskadefonden <[bsf@bsf.dk](mailto:bsf@bsf.dk)>; [info@byggesoc.dk](mailto:info@byggesoc.dk); [info@bygherreforeningen.dk](mailto:info@bygherreforeningen.dk); Landsforeningen for Bæredygtigt Landbrug <[info@baeredygtigtlandbrug.dk](mailto:info@baeredygtigtlandbrug.dk)>; [info@campingoutdoordanmark.dk](mailto:info@campingoutdoordanmark.dk); [kh@co-industri.dk](mailto:kh@co-industri.dk); [cowi@cowi.com](http://cowi.com); [post@cyklistforbundet.dk](mailto:post@cyklistforbundet.dk); Danmarks Fiskeriforening (mail) <[mail@dkfisk.dk](mailto:mail@dkfisk.dk)>; [jj@dfac.dk](mailto:jj@dfac.dk); [dif@dif.dk](mailto:dif@dif.dk); Danmarks Naturfredningsforening <[dn@dn.dk](mailto:dn@dn.dk)>; [mail@danskaffaldsforening.dk](mailto:mail@danskaffaldsforening.dk); [info@blind.dk](mailto:info@blind.dk); [db@byplanlab.dk](mailto:db@byplanlab.dk); [info@dcu.dk](mailto:info@dcu.dk); [de@de.dk](mailto:de@de.dk); [def@entoweb.dk](mailto:def@entoweb.dk); Dansk Erhverv (høring) <[hoeringssager@danskerhverv.dk](mailto:hoeringssager@danskerhverv.dk)>; [mail@danskfjernvarme.dk](mailto:mail@danskfjernvarme.dk); [formand@sheep.dk](mailto:formand@sheep.dk); Emballageindustrien <[hoering@di.dk](mailto:hoering@di.dk)>; [dj@journalistforbundet.dk](mailto:dj@journalistforbundet.dk); [post@jaegerne.dk](mailto:post@jaegerne.dk); [info@kystognaturturisme.dk](mailto:info@kystognaturturisme.dk);

[metal@danskmetal.dk](mailto:metal@danskmetal.dk); [info@danskmiljoteknologi.dk](mailto:info@danskmiljoteknologi.dk); [ds@sejlsport.dk](mailto:ds@sejlsport.dk); [ds@ds.dk](mailto:ds@ds.dk); [traeinfo@traeinfo.dk](mailto:traeinfo@traeinfo.dk); Danske Advokater <[mail@danskeadvokater.dk](mailto:mail@danskeadvokater.dk)>; [info@danskeark.dk](mailto:info@danskeark.dk); [dh@handicap.dk](mailto:dh@handicap.dk); Danske Havne og Foreningen for Danske Privathavne <[danskehavne@danskehavne.dk](mailto:danskehavne@danskehavne.dk)>; [info@christmastree.dk](mailto:info@christmastree.dk); [info@danskekloakmestre.dk](mailto:info@danskekloakmestre.dk); [dl@landskabsarkitekter.dk](mailto:dl@landskabsarkitekter.dk); [info@danskemaritime.dk](mailto:info@danskemaritime.dk); Jakob Svane <[jasv@di.dk](mailto:jasv@di.dk)>; [kontakt@dansketegl.dk](mailto:kontakt@dansketegl.dk); [kontakt@danskeudlejere.dk](mailto:kontakt@danskeudlejere.dk); [danva@danva.dk](mailto:danva@danva.dk); [dsk@dsk.dk](mailto:dsk@dsk.dk); [dch@dch.dk](mailto:dch@dch.dk); [info@dds.dk](mailto:info@dds.dk); [sek@fanke.dk](mailto:sek@fanke.dk); [info@dgi.dk](mailto:info@dgi.dk); [dhigroup@dhigroup.com](mailto:dhigroup@dhigroup.com); [dommerforeningen@gmail.com](mailto:dommerforeningen@gmail.com); [info@drivkraftdanmark.dk](mailto:info@drivkraftdanmark.dk); [jrv@dtl.eu](mailto:jrv@dtl.eu); [info@ejd.dk](mailto:info@ejd.dk); [elretur@elretur.dk](mailto:elretur@elretur.dk); [es@es-daa.dk](mailto:es@es-daa.dk); [pm@adv-martinelli.dk](mailto:pm@adv-martinelli.dk); [post@fabnet.dk](mailto:post@fabnet.dk); [sekr@f-camping.dk](mailto:sekr@f-camping.dk); [mail@fbnet.dk](mailto:mail@fbnet.dk); [mail@finansdanmark.dk](mailto:mail@finansdanmark.dk); Forbrugerrådet <[hoeringer@fbr.dk](mailto:hoeringer@fbr.dk)>; [sekr@faod.dk](mailto:sekr@faod.dk); [info@flidhavne.dk](mailto:info@flidhavne.dk); [fri@frinet.dk](mailto:fri@frinet.dk); [fr@friluftsraadet.dk](mailto:fr@friluftsraadet.dk); [fsr@fsr.dk](mailto:fsr@fsr.dk); [post@gammelestrup.dk](mailto:post@gammelestrup.dk); [ort@gavnoe.dk](mailto:ort@gavnoe.dk); [grakom@grakom.dk](mailto:grakom@grakom.dk); [info@dk-gbc.dk](mailto:info@dk-gbc.dk); [info@greenpowerdenmark.dk](mailto:info@greenpowerdenmark.dk); [gi@gi.dk](mailto:gi@gi.dk); [info@shw.dk](mailto:info@shw.dk); [info-hd@hededanmark.dk](mailto:info-hd@hededanmark.dk); [hoering@hofor.dk](mailto:hoering@hofor.dk); [horesta@horesta.dk](mailto:horesta@horesta.dk); [Kontakt@klimabev.dk](mailto:Kontakt@klimabev.dk); [info@kolonihave.dk](mailto:info@kolonihave.dk); [kystkultur.bkk@gmail.com](mailto:kystkultur.bkk@gmail.com); Landbrug & Fødevarer <[hoering@lf.dk](mailto:hoering@lf.dk)>; [mail@landdistrikterne.dk](mailto:mail@landdistrikterne.dk); [ddl@ddl.org](mailto:ddl@ddl.org); [mail@bygoland.dk](mailto:mail@bygoland.dk); [arkitektsteenjaer@hotmail.com](mailto:arkitektsteenjaer@hotmail.com); [info@praktiskoekologi.dk](mailto:info@praktiskoekologi.dk); Søfartens Ledere <[mail@ledernesoeefart.dk](mailto:mail@ledernesoeefart.dk)>; Maskinmestrenes Forening <[mf@mmf.dk](mailto:mf@mmf.dk)>; Mejeriforeningen (ddb) <[ddb@mejeri.dk](mailto:ddb@mejeri.dk)>; [byggeprojekt@m.dk](mailto:byggeprojekt@m.dk); [Info@moesgaardmuseum.dk](mailto:Info@moesgaardmuseum.dk); [moviatrafik@moviatrafik.dk](mailto:moviatrafik@moviatrafik.dk); Nationalpark Thy <[thy@danmarksnationalparker.dk](mailto:thy@danmarksnationalparker.dk)>; NOAHs Sekretariat (noah) <[noah@noah.dk](mailto:noah@noah.dk)>; [regulering@nuuday.dk](mailto:regulering@nuuday.dk); [realdania@realdania.dk](mailto:realdania@realdania.dk); [info@badesikkerhed.dk](mailto:info@badesikkerhed.dk); [sekretariatet@danske-smaaer.dk](mailto:sekretariatet@danske-smaaer.dk); [reception@SMVdanmark.dk](mailto:reception@SMVdanmark.dk); [info@sbfdk.dk](mailto:info@sbfdk.dk); [regulering@tdcnet.dk](mailto:regulering@tdcnet.dk); Tekniq Arbejdsgiverne <[teknig@teknig.dk](mailto:teknig@teknig.dk)>; [post@teleindu.dk](mailto:post@teleindu.dk); [museum@vikingeskibsmuseet.dk](mailto:museum@vikingeskibsmuseet.dk); Økologisk Landsforening <[hoering@okologi.dk](mailto:hoering@okologi.dk)>; [consultations@orsted.com](mailto:consultations@orsted.com); [dsbpost@dsb.dk](mailto:dsbpost@dsb.dk); [3.parter@energinet.dk](mailto:3.parter@energinet.dk); [ledningsinfo@energinet.dk](mailto:ledningsinfo@energinet.dk); [myndighed@energinet.dk](mailto:myndighed@energinet.dk); [aau@aau.dk](mailto:aau@aau.dk); [contact@bio.aau.dk](mailto:contact@bio.aau.dk); [kommunikation@plan.aau.dk](mailto:kommunikation@plan.aau.dk); [sbi@sbi.aau.dk](mailto:sbi@sbi.aau.dk); [au@au.dk](mailto:au@au.dk); [envs@au.dk](mailto:envs@au.dk); [ellenmb@asb.dk](mailto:ellenmb@asb.dk); [a@aarch.dk](mailto:a@aarch.dk); Danmarks Tekniske Universitet (dtu) <[dtu@dtu.dk](mailto:dtu@dtu.dk)>; [ign@ign.ku.dk](mailto:ign@ign.ku.dk); [ifro@ifro.ku.dk](mailto:ifro@ifro.ku.dk); [hta@life.ku.dk](mailto:hta@life.ku.dk); [sdu@sdu.dk](mailto:sdu@sdu.dk); [geus@geus.dk](mailto:geus@geus.dk)

**Emne:** Offentlig høring af forslag til landsplandirektiv for ny højspændingsforbindelse fra Endrup til grænsen

### Høring af Forslag til landsplandirektiv for ny højspændingsforbindelse fra Endrup til grænsen

Plan- og Landdistriktsstyrelsen har sendt Forslag til landsplandirektiv for en 400 kV højspændingsforbindelse fra Endrup til Sæd ved den tyske grænse og miljøvurdering af forslaget i 9 ugers offentlig høring. Høringen er forlænget med 1 uge, fordi påsken indgår i høringsperioden. Frist for bemærkninger er **den 18. april 2023**.

Udbygningen af vindenergi i Vestjylland og Nordsøen er gået hurtigt og det fortsætter i de kommende år. Energien skal kunne samles op, hvor den produceres. De store energitransporter skal primært ske gennem det overordnede 400 kV el-transmissionsnet. Forslag til landsplandirektiv vil sikre plangrundlaget for en ny højspændingsforbindelse mellem Endrup og grænsen.

Se forslag til landsplandirektiv, miljøvurdering af forslaget, høringsbrev og høringsliste på [høringsportalen](https://høringsportalen.dk). Arealreservationerne i forslag til landsplandirektiv fremgår af Plandata.dk: <https://kort.plandata.dk/spatialmap>, se under "landsplandirektiver".

Eventuelle høringssvar kan sendes til [hoeringenergi@bpst.dk](mailto:hoeringenergi@bpst.dk) senest den 18. april 2023.

Med venlig hilsen

**Annette Klysner**

Cand. Scient

Telefon: +45 2339 9228

E-mail: [annkly@bpst.dk](mailto:annkly@bpst.dk)

Hjemmeside: [www.plst.dk](http://www.plst.dk)



Plan- og

Landdistriktsstyrelsen

Bolig- og Planstyrelsens fagområder vedrørende plan, fritidsboliger og landdistriktsudvikling er med kongelig resolution af 15. december 2022 ressortoverført til Plan- og Landdistriktsstyrelsen under Kirkeministeriet.

[Sådan behandler vi dine personlige oplysninger.](#)

## Annette Klysner

---

**Fra:** Dan Banja <es@es-daa.dk>  
**Sendt:** 15. marts 2023 10:05  
**Til:** Høring-energi  
**Cc:** Dan Banja  
**Emne:** Offentlig høring af forslag til landsplandirektiv for ny højspændingsforbindelse fra Endrup til grænsen J.nr. 2021-21706: ES 69-23.

ES 69-23

Erhvervsflyvningens Sammenslutning (ES) takker for muligheden for at deltage i høring over forslag til landsplandirektiv for ny højspændingsforbindelse fra Endrup til grænsen.

Det er vigtigt, at der til fremtidens behov for elektricitet til også at tilgodese mulige elektriske luftfartøjer, skabes mulighed for at transportere store mængder af energi.

ES noterer, at arealreservationen 14 I delvist ligger inden for indflyvningszonen til Esbjerg Lufthavn.

Det noteres også, at højspændingsforbindelsen overholder højdekravene for såvel indflyvningszonen til Esbjerg Lufthavn og frihøjder til særtransporter for vindmøller i Esbjerg Kommune.

ES har ikke bemærkninger til forslaget.

Med venlig hilsen / Best Regards

Dan Banja

Oberstløjtnant / Lt. Colonel

Generalsekretær / Secretary-General

Vice chair ECOGAS & Member of GA.COM & CAS.COM

Blålersvej 51


DK-2990 Nivå

Mobil: +45 2480 2256

[www.es-daa.dk](http://www.es-daa.dk)



 Pas på miljøet - udskriv kun denne e-mail hvis det er nødvendigt.

 Only print this e-mail if necessary.

## Annette Klysner

---

**Fra:** Pia Saxild <PS@fbr.dk>  
**Sendt:** 13. april 2023 19:57  
**Til:** Høring-energi  
**Emne:** SV: Offentlig høring af forslag til landsplandirektiv for ny højspændingsforbindelse fra Endrup til grænsen

Forbrugerrådet Tænk vurderer, at denne konkrete høring ligger uden for vores for tiden prioriterede arbejdsområder og vil derfor undlade at forholde os hertil. Forbrugerrådet Tænk kan således ikke tages til indtægt for at støtte forslaget eller for at gøre det modsatte. For en god ordens skyld skal det understreges, at Forbrugerrådet Tænk stadig er interesseret i at modtage høringer inden for området.

Med venlig hilsen

**Christian Sand**

POLITISK MEDARBEJDER

T +45 7741 7741

W [taenk.dk](http://taenk.dk)

**Forbrugerrådet Tænk**

Ryesgade 3A, 2. th. | 2200 Kbh. N



---

**Fra:** Høring-energi [<mailto:hoeringenergi@bpst.dk>]

**Sendt:** 14. februar 2023 11:37

**Til:** Danske Regioner; Kommunernes Landsforening; [kontakt@regionmidtjylland.dk](mailto:kontakt@regionmidtjylland.dk); [kontakt@rsyd.dk](mailto:kontakt@rsyd.dk); [raadhuset@esbjergkommune.dk](mailto:raadhuset@esbjergkommune.dk); [toender@toender.dk](mailto:toender@toender.dk); Faglig Fælles Forbund 3F; [92grp@92grp.dk](mailto:92grp@92grp.dk); [ac@ac.dk](mailto:ac@ac.dk); Info-Akademiraadet; [mail@arkitektforeningen.dk](mailto:mail@arkitektforeningen.dk); [ai@asfaltindustrien.dk](mailto:ai@asfaltindustrien.dk); [biogas@biogas.dk](mailto:biogas@biogas.dk); [bl@bl.dk](mailto:bl@bl.dk); [bsf@bsf.dk](mailto:bsf@bsf.dk); [info@byggesoc.dk](mailto:info@byggesoc.dk); [info@bygherreforeningen.dk](mailto:info@bygherreforeningen.dk); Landsforeningen for Bæredygtigt Landbrug; [info@campingoutdoordanmark.dk](mailto:info@campingoutdoordanmark.dk); [kh@co-industri.dk](mailto:kh@co-industri.dk); [cowi@cowi.com](http://cowi.com); [post@cyklistforbundet.dk](mailto:post@cyklistforbundet.dk); Danmarks Fiskeriforening (mail); [jj@dfac.dk](mailto:jj@dfac.dk); [dif@dif.dk](mailto:dif@dif.dk); Danmarks Naturfredningsforening; [mail@danskaffaldsforening.dk](mailto:mail@danskaffaldsforening.dk); [info@blind.dk](mailto:info@blind.dk); [db@byplanlab.dk](mailto:db@byplanlab.dk); [info@dcu.dk](mailto:info@dcu.dk); [de@de.dk](mailto:de@de.dk); [def@entoweb.dk](mailto:def@entoweb.dk); Dansk Erhverv (høring); [mail@danskfjernvarme.dk](mailto:mail@danskfjernvarme.dk); [formand@sheep.dk](mailto:formand@sheep.dk); Emballageindustrien; [dj@journalistforbundet.dk](mailto:dj@journalistforbundet.dk); [post@jaegerne.dk](mailto:post@jaegerne.dk); [info@kystognaturturisme.dk](mailto:info@kystognaturturisme.dk); [metal@danskmatal.dk](mailto:metal@danskmatal.dk); [info@danskmiljoteknologi.dk](mailto:info@danskmiljoteknologi.dk); [ds@sejlsport.dk](mailto:ds@sejlsport.dk); [ds@ds.dk](mailto:ds@ds.dk); [traeinfo@traeinfo.dk](mailto:traeinfo@traeinfo.dk); Danske Advokater; [info@danskeark.dk](mailto:info@danskeark.dk); [dh@handicap.dk](mailto:dh@handicap.dk); Danske Havne og Foreningen for Danske Privathavne; [info@christmastree.dk](mailto:info@christmastree.dk); [info@danskekloakmestre.dk](mailto:info@danskekloakmestre.dk); [dl@landskabsarkitekter.dk](mailto:dl@landskabsarkitekter.dk); [info@danskemaritime.dk](mailto:info@danskemaritime.dk); Jakob Svane; [kontakt@dansketegl.dk](mailto:kontakt@dansketegl.dk); [kontakt@danskeudlejere.dk](mailto:kontakt@danskeudlejere.dk); [danva@danva.dk](mailto:danva@danva.dk); [dsk@dsk.dk](mailto:dsk@dsk.dk); [dch@dch.dk](mailto:dch@dch.dk); [info@dds.dk](mailto:info@dds.dk); [sek@fanke.dk](mailto:sek@fanke.dk); [info@dgi.dk](mailto:info@dgi.dk); [dhigroup@dhigroup.com](http://dhigroup.com); [dommerforeningen@gmail.com](mailto:dommerforeningen@gmail.com); [info@drivkraftdanmark.dk](mailto:info@drivkraftdanmark.dk); [jrv@dtl.eu](mailto:jrv@dtl.eu); [info@ejd.dk](mailto:info@ejd.dk); [elretur@elretur.dk](mailto:elretur@elretur.dk); [es@es-daa.dk](mailto:es@es-daa.dk); [pm@adv-martinelli.dk](mailto:pm@adv-martinelli.dk); [post@fabnet.dk](mailto:post@fabnet.dk); [sekr@f-camping.dk](mailto:sekr@f-camping.dk); [mail@fbnet.dk](mailto:mail@fbnet.dk); [mail@finansdanmark.dk](mailto:mail@finansdanmark.dk); Forbrugerrådet Tænk Hoeringer; [sekr@faod.dk](mailto:sekr@faod.dk); [info@flidhavne.dk](mailto:info@flidhavne.dk); [fri@frinet.dk](mailto:fri@frinet.dk); [fr@friluftsraadet.dk](mailto:fr@friluftsraadet.dk); [fsr@fsr.dk](mailto:fsr@fsr.dk); [post@gammelestrup.dk](mailto:post@gammelestrup.dk); [ort@gavnoe.dk](mailto:ort@gavnoe.dk); [grakom@grakom.dk](mailto:grakom@grakom.dk);

[info@dk-gbc.dk](mailto:info@dk-gbc.dk); [info@greenpowerdenmark.dk](mailto:info@greenpowerdenmark.dk); [gi@gi.dk](mailto:gi@gi.dk); [info@shw.dk](mailto:info@shw.dk); [info-hd@hededanmark.dk](mailto:info-hd@hededanmark.dk); [hoering@hofoer.dk](mailto:hoering@hofoer.dk); [horesta@horesta.dk](mailto:horesta@horesta.dk); [Kontakt@klimabev.dk](mailto:Kontakt@klimabev.dk); [info@kolonihave.dk](mailto:info@kolonihave.dk); [kystkultur.bkk@gmail.com](mailto:kystkultur.bkk@gmail.com); Landbrug & Fødevarer; [mail@landdistrikterne.dk](mailto:mail@landdistrikterne.dk); [ddl@ddl.org](mailto:ddl@ddl.org); [mail@bygoland.dk](mailto:mail@bygoland.dk); [arkitektsteenjaer@hotmail.com](mailto:arkitektsteenjaer@hotmail.com); [info@praktiskoekologi.dk](mailto:info@praktiskoekologi.dk); Søfartens Ledere; Maskinmestrenes Forening; Mejeriforeningen (ddb); [byggeprojekt@m.dk](mailto:byggeprojekt@m.dk); [Info@moesgaardmuseum.dk](mailto:Info@moesgaardmuseum.dk); [moviatrafik@moviatrafik.dk](mailto:moviatrafik@moviatrafik.dk); Nationalpark Thy; NOAHs Sekretariat (noah); [regulering@nuuday.dk](mailto:regulering@nuuday.dk); [realdania@realdania.dk](mailto:realdania@realdania.dk); [info@badesikkerhed.dk](mailto:info@badesikkerhed.dk); [sekretariatet@danske-smaaoer.dk](mailto:sekretariatet@danske-smaaoer.dk); [reception@SMVdanmark.dk](mailto:reception@SMVdanmark.dk); [info@sbfdk](mailto:info@sbfdk); [regulering@tdcnet.dk](mailto:regulering@tdcnet.dk); Tekniq Arbejdsgiverne; [post@teleindu.dk](mailto:post@teleindu.dk); [museum@vikingeskibsmuseet.dk](mailto:museum@vikingeskibsmuseet.dk); Økologisk Landsforening; [consultations@orsted.com](mailto:consultations@orsted.com); [dsbpost@dsb.dk](mailto:dsbpost@dsb.dk); [3.parter@energinet.dk](mailto:3.parter@energinet.dk); [ledningsinfo@energinet.dk](mailto:ledningsinfo@energinet.dk); [myndighed@energinet.dk](mailto:myndighed@energinet.dk); [aaau@aaau.dk](mailto:aaau@aaau.dk); [contact@bio.aaau.dk](mailto:contact@bio.aaau.dk); [kommunikation@plan.aaau.dk](mailto:kommunikation@plan.aaau.dk); [sbi@sbi.aaau.dk](mailto:sbi@sbi.aaau.dk); [au@au.dk](mailto:au@au.dk); [envs@au.dk](mailto:envs@au.dk); [ellenmb@asb.dk](mailto:ellenmb@asb.dk); [a@aarch.dk](mailto:a@aarch.dk); Danmarks Tekniske Universitet (dtu); [ign@ign.ku.dk](mailto:ign@ign.ku.dk); [ifro@ifro.ku.dk](mailto:ifro@ifro.ku.dk); [hta@life.ku.dk](mailto:hta@life.ku.dk); [sdu@sdu.dk](mailto:sdu@sdu.dk); [geus@geus.dk](mailto:geus@geus.dk)

**Emne:** Offentlig høring af forslag til landsplandirektiv for ny højspændingsforbindelse fra Endrup til grænsen

### Høring af Forslag til landsplandirektiv for ny højspændingsforbindelse fra Endrup til grænsen

Plan- og Landdistriktsstyrelsen har sendt Forslag til landsplandirektiv for en 400 kV højspændingsforbindelse fra Endrup til Sæd ved den tyske grænse og miljøvurdering af forslaget i 9 ugers offentlig høring. Høringen er forlænget med 1 uge, fordi påsken indgår i høringsperioden. Frist for bemærkninger er **den 18. april 2023**.

Udbygningen af vindenergi i Vestjylland og Nordsøen er gået hurtigt og det fortsætter i de kommende år. Energien skal kunne samles op, hvor den produceres. De store energitransporter skal primært ske gennem det overordnede 400 kV el-transmissionsnet. Forslag til landsplandirektiv vil sikre plangrundlaget for en ny højspændingsforbindelse mellem Endrup og grænsen.

Se forslag til landsplandirektiv, miljøvurdering af forslaget, høringsbrev og høringsliste på [høringsportalen](#). Arealreservationerne i forslag til landsplandirektiv fremgår af Plandata.dk: <https://kort.plandata.dk/spatialmap>, se under "landsplandirektiver".

Eventuelle høringssvar kan sendes til [hoeringenergi@bpst.dk](mailto:hoeringenergi@bpst.dk) senest den 18. april 2023.

Med venlig hilsen

**Annette Klysner**

Cand. Scient

Telefon: +45 2339 9228

E-mail: [annkly@bpst.dk](mailto:annkly@bpst.dk)

Hjemmeside: [www.plst.dk](http://www.plst.dk)



Plan- og  
Landdistriktsstyrelsen

Bolig- og Planstyrelsens fagområder vedrørende plan, fritidsboliger og landdistriktsudvikling er med kongelig resolution af 15. december 2022 ressortoverført til Plan- og Landdistriktsstyrelsen under Kirkeministeriet.

[Sådan behandler vi dine personlige oplysninger.](#)





Plan- og Landdistriktsstyrelsen  
Carsten Niebuhrs Gade 43  
1577 København V

Brevet er fremsendt pr. mail til [HoeringEnergi@bpst.dk](mailto:HoeringEnergi@bpst.dk)  
Att.: Annette Klysner

### **Cityringen. Metroselskabets bemærkninger til høring om forslag til landsplandirektiv for ny højspændingsforbindelse**

**Styrelsens sagsnr.: 2021-21706**

Metroselskabet har den 6. februar 2023 modtaget anmodning om udtalelse i forbindelse med høring over forslag til landsplandirektiv for en højspændingsledning fra Endrup til grænsen i Vestjylland.

Forslaget til landsplandirektivet har til formål at sikre plangrundlaget for en ny 400 kV højspændingsledning fra Endrup i Esbjerg Kommune til Sæd ved den dansk-tyske grænse i Tønder Kommune.

Metroselskabet har gransket det fremsendte materiale og har ingen bemærkninger hertil.

Hvis styrelsen har eventuelle spørgsmål til ovenstående, kan der rettes henvendelse til Metroselskabet, Areal, Rettigheder og Eksterne Byprojekter på mailadressen [byggeprojekt@m.dk](mailto:byggeprojekt@m.dk).

Med venlig hilsen

Caroline Binne Larsen  
Areal, Rettigheder og Eksterne Byprojekter

**Metroselskabet I/S**  
Metrovej 5  
DK-2300 København S  
m.dk

T +45 3311 1700  
E [m@m.dk](mailto:m@m.dk)

2023-02-16

## Høringssvar vedr. etablering af 400 kV-luftledning fra fra Endrup til grænsen.

Tønder Kommunes har igangsat planlægning af vedvarende energiprojekter i Tønder Kommune. Projektforslag 4 "Hybridanlæg Energipark Drengsted" ligger i samme område som den forventede 400 kV ledning fra Energinet.

For ikke at begrænse Tønder Kommunes muligheder for at drage nytte af udviklingen af et område der har været udpeget som muligt vindmølleområde helt tilbage til 2006, foreslår NRGi 2 mulige løsninger.

1. En Østlig sideoverskydning af luftledningen ved mast 114, 115, 116, 117, 118, 119 og 120 på ca. 250 meter. Dette vil give mulighed for at et potentielt energiprojekt kan sameksistere vest for luftledningen. Dette vil derudover give større afstand for de 3 huse på Løgumklostervej, 11, 13 og 15 der kommer til at lægge tæt på den kommende luftledning ved mast 115.
2. Mindre arealreservation vest for mast 116, 117, 118, 119 og 120 i landsplandsdirektivet. Da landsplandsdirektivet blokerer for andet planlægningsarbejde indenfor området, kan der ikke planlægges for vedvarende energiprojekter i selvsamme område. Ved en indskrænkning for landsplandsdirektivets arealreservation, gør det muligt for NRGi Renewables og Tønder kommune at arbejde med planlægningen af et vedvarende energiprojekt, der overholder afstandskravene for det kommende 400 kV's luftledning.

Formålet med den nye 400 kV ledning er at udbygge nettet til den forventede øgede produktion af energi fra sol og vind. Det vil derfor være uheldigt hvis selvsamme ledning kommer til at blokere for udbygning af vedvarende energianlæg.

Høringssvaret er fremsendt på vegne af:

**Jeppe Wöhlk**

Projektleder  
NRGi Renewables A/S  
50501767 - jesw@nrgi.dk

## Annette Klysner

---

**Fra:** Storde Biogas <Storde-biogas@hotmail.com>  
**Sendt:** 5. marts 2023 19:30  
**Til:** MST Miljøstyrelsens hovedpostkasse; Høring-energi  
**Cc:** chj@energinet.dk; Jan Dahlmann  
**Emne:** VS: J. nr. 2020-2193 Endrup -grænsen ud for Bredebro  
**Vedhæftede filer:** CCF\_000243.pdf

Hej

I forbindelse med 2 offentlighedsfase for 400 kV højspændingsforbindelse Endrup – Grænsen, vil vi **igen** gerne gøre opmærksom på den planlagte linjeføring på strækningen ud for Bredebro (I mellem mast 132 og 133), er en udfordring for vores fremtidig udvidelse af Storde Biogas (Se vedhæftet). En linjeføring som planlagt, vil gøre det umuligt for os at udvide biogas anlægget samt tilhørende lokalplan, i umiddelbart forbindelse med det eksisterende biogasanlæg.

Derfor har vi et ønske til en alternativ linjeføring (Se vedhæftet), hvilket vil gøre det muligt for os også fremtidigt at udvide vores anlæg, med yderligere kapacitet samt evt power to X.

Med venlig hilsen

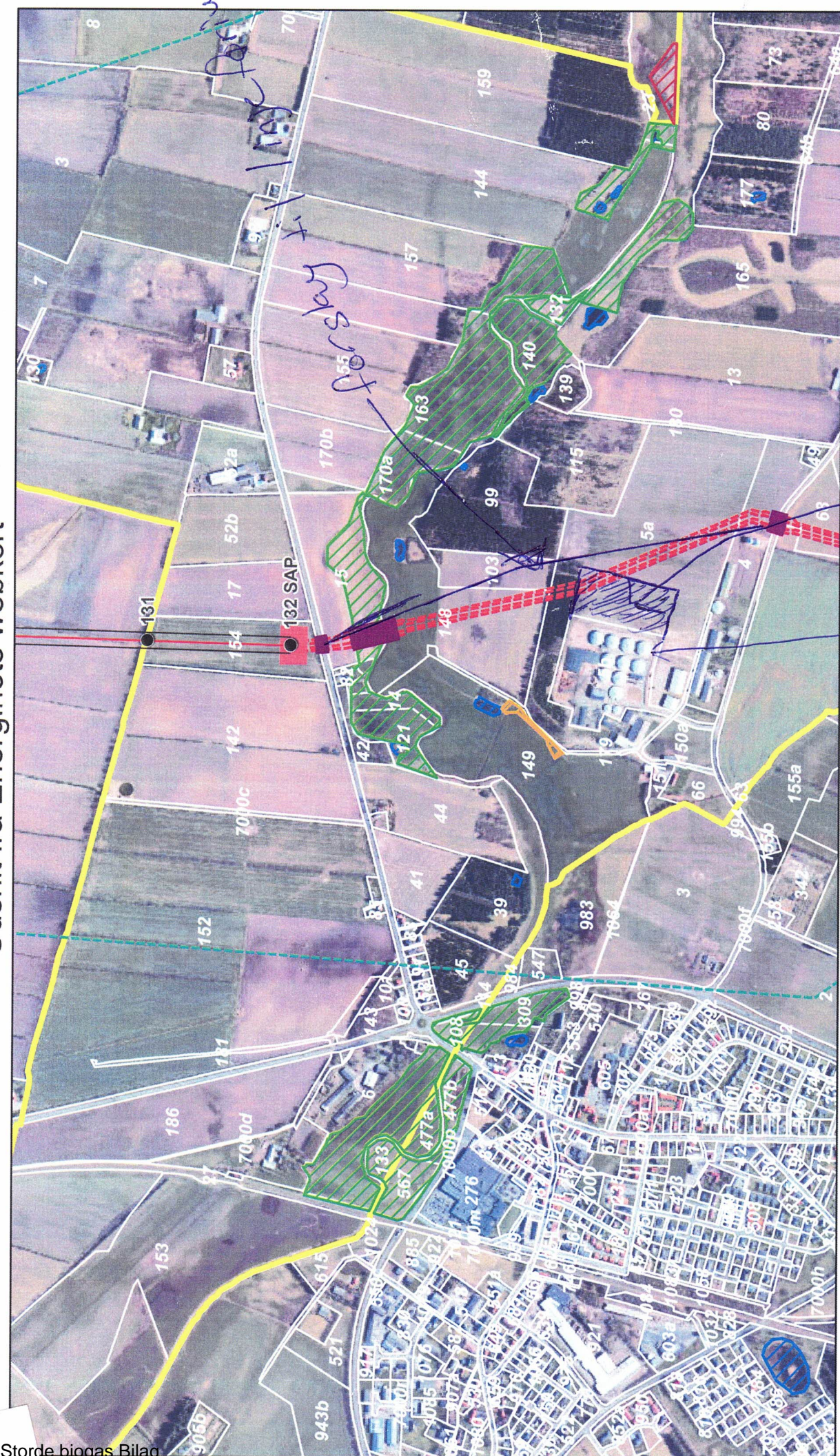
Brian Eichner Bech

Storde Biogas I/S  
Storde 2  
6261 Bredebro  
Cvr 34256063  
Tlf 51740553

Og

Jan Dahlmann ejer af matrikel nr 5a (Se vedhæftet), samt medejer af Storde Biogas  
Storde 1  
6261 Bredebro  
Cvr 17934899  
Tlf : 40964615

# Udsnit fra Energinets webkort



3.3.2023 16.57.35

- Mast
- 400 kV luftledning
- Yøerfaser
- 20 Underboring
- 400 kV kabel
- Kabelovergang\_station
- Kabelovergangsstation
- Projektområde
- DAldb - BES\_NATURTYPER
  - Eng
  - Mose
  - Overdrev
- Søb
- Ejerlav
- Matrikler

1:12,094

0 0.1 0.15 0.2 0.3 0.4 mi  
0 0.15 0.3 0.6 km

*udvidelse af Biogas Lokalplan - f.1 fremtid's udvidelse*

*involverende Lokalplan*

*for søjler*

## Annette Klysner

---

**Fra:** Martin Lund <koldemoskirk@gmail.com>  
**Sendt:** 3. marts 2023 14:08  
**Til:** Høring-energi; MST Miljøstyrelsens hovedpostkasse  
**Emne:** 400 kV Endrup-Grænsen

journalnummer 2020-2193

Forslag om ændring af 145 da den planlagte placering hindrer udvidelsen af gården, og luftledningerne går gennem levende hegn.

Forslaget er at den flyttes længere mod Vest, så den kommer ud i skel til markvejen. Dette vil indebære at masten kommer længere væk fra gården, Grænsevej 10, 6240 Løgumkloster.

Begrundelsen herfor er at nuværende forslag til placering midt på marken vil hindre udvidelse af gården.

Flyttes ledningsførelsen fra 138 ned til 150 i en lige linie mod vest.

Jeg tror ikke at det vil medføre gener at flytte masten, da der ikke er beboelse mod vest.

Er ovenfor nævnte ikke muligt, håber jeg at 145 kan flyttes ud til skel mod vest, hvor der i forvejen er en gammel markvej.

J.K. Martin Lund  
Grænsevej 10. Koldemoskirk  
6240 Løgumkloster

## Annette Klysner

---

**Fra:** Helge Aaquist <helgeaa@tdcadsl.dk>  
**Sendt:** 17. april 2023 19:58  
**Til:** Høring-energi  
**Emne:** Høringssvar vedr. Forslag til landsplandirektiv for ny højspændingsforbindelse fra Endrup til grænsen, jeres sagsnr. 2021-21706

Det forekommer mærkværdigt, at man vil etablere højspændingsmaster på det meste af strækningen i stedet for at grave kablerne ned.

Jeg vil derfor opfordre til at man ændre planen og graver kablerne ned af følgende årsager:

1. Man har lige ofret resurser på at grave de eksisterende kabler ned. Udgiften forekommer spildt når man vil genødelægge områdets udseende ved at etablere en endnu mere synlig højspændingsforbindelse.
2. Generelt er flere eksisterende kabelføringer blevet gravet ned. Det giver ikke mening at udføre modstridende handling ved at etablere nye synlige luftkabler.
3. Hvis man etablere kabelføringen på master, forventer jeg, at man senest om få år vil fortryde dette, og derfor vil lægge dem i jorden snarest muligt derefter. Kabelføringen bør derfor med det samme være i jorden for at undgå værdispild.

Venlig hilsen

Helge Birkerod Aaquist

Baunedammen 38

2605 Brøndby